



SVAZ
ZAKLÁDÁNÍ
A ÚDRŽBY ZELENĚ

Inspirace

číslo 1 | 2015

ZELEŇ V HISTORICKÝCH CENTRECH MĚST

METODIKA OCEŇOVÁNÍ OKRASNÝCH DŘEVIN

KOUPACÍ JEZÍRKA BEZ TECHNIKY



**ZAŽIJTE
TEN ROZDÍL**

**NYNÍ
SLEVA
50 %**

Je rozdíl, jestli svému traktoru můžete pořádně naložit nebo ne. Traktorům John Deere ano, protože jsou spolehlivé a něco vydrží. A totéž platí i o čelních nakladačích John Deere, vyvinutých speciálně pro tyto traktory. Nyní si to můžete sami ověřit, protože jsme pro vás připravili akční jarní nabídku.



Pokud si v době od 1. 3. do 15. 6. 2015 koupíte kompaktní traktor John Deere, dostanete k němu čelní nakladač za 50 % ceny. Pro další informace kontaktujte svého prodejce John Deere.



[facebook.com/StromPraha.cz](https://www.facebook.com/StromPraha.cz)

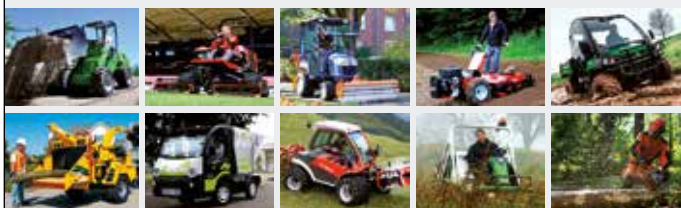


www.StromPraha.cz, www.JohnDeere.cz

DEMOGreen

VYŠKOV 20.–21. 5. 2015
areál sportovního letiště

3. ročník Mezinárodní odborné výstavy inovativních technologií pro péči o zeleň, dřeviny a veřejné plochy



PROFISTROJE CZ

Největší internetová databáze profesionální techniky v České republice



www.demogreen.cz

VÝROBKY Z COR-TENU

výroba městského mobiliáře
a prvků zahradní architektury

miVAL – Milan Valášek

tel.: +420 602 412 829

e-mail: mvalasek@volny.cz



www.MIVAL.cz



Probudte se, zahradníci, je jaro! Zpívají o tom nejenom ptáci za oknem, ale také chytlivé televizní reklamy. S prvními teplými slunečními paprsky začnou vyzvánět telefony ne-

trpělivých zákazníků. Budou chtít všechno a hned: ostříhat, ořezat, zasázat, zaset trávnik. Že to nejde? Ale nepovídejte, vždyť já jsem viděla v televizi a četla v časopise, že... Vzbudte se, zahradníci. Udržte si svou profesionální úroveň a svou cenu. Uválet jeden hektar půdy za 250 korun, jak jsem to viděla v jednom „ceníku“, se opravdu nedá.

K zamyšlení i diskusi nad úrovní zahradních úprav kolem nás nakonec vyzývá v tomto čísle Inspirace v článku ... a vůkol paskvil... na straně 19 i zkušený zahradník Jaroslav Pešička. O tom, že být zahradníkem a dobrým správcem zeleně znamená nejen sázet, ale i kácet, Vás přesvědčí článek Petra Šířiny o zeleni v městských památkových zónách. Dynamické zakládání květnatých společenstev je podle Ondřeje Fouse práce jen pro opravdu kvalifikované odborníky, stejně jako volba správného formátu rostliny. I když je jaro pro náš obor obdobím vpravdě hektickým, doufám, že si najdete čas a zavítáte na stránky www.zahradadesetileti.cz. Svaz zakládání a údržby zeleně oslovil autory, realizátory i majitele zahrad, které byly oceněny v soutěži Zahrada roku v letech 2004-2014. Více než polovina z nich se zaregistrovala do ankety Zahrada desetiletí, ve které rozhodne odborná i laická veřejnost hlasováním o zahradách, které získají největší sympatie. Dozvíme se mimo jiné, do jaké míry se názory veřejnosti shodují s „deseti kapkami destilátu“, které podává Petr Mičola čtenářům Inspirace na straně 18.

Jana Šimečková

SEZNAM INZERCE

STROM PRAHA a.s.	2
Demogreen	2
MiVAL	2
ADAM – zahradnická a.s.	13
AGROCAR s.r.o.	14–15
Ivánek-Zeman, v.o.s.	20
FOR GARDEN	24
Školky – Montano, spol. s r.o.	34



SVAZ
ZAKLÁDÁNÍ
A ÚDRŽBY ZELENE

Inspirace



OBSAH 1 | 2015

NÁMĚSTÍ A ZELENĚ V HISTORICKÝCH CENTRECH MĚST 4-6

Petr Šířina z Výzkumného ústavu v Průhoncích shrnuje poznatky získané při průzkumu zeleně na území městských památkových zón v Moravskoslezském kraji

DYNAMICKÉ ZAKLÁDÁNÍ KVĚTNATÝCH SPOLEČENSTEV 7-9

Ondřej Fous vysvětluje principy a způsoby dynamického zakládání květnatých společenstev a formáty používaného rostlinného materiálu

ČESKÁ VERZE KOCHOVY METODY NA OCEŇOVÁNÍ OKRASNÝCH ROSTLIN ... 10-12

Ing. Pavel Bulíř z VÚKOZ Průhonice představuje Metodiku oceňování okrasných dřevin certifikovanou MK ČR v roce 2014

VŠESTRANNÝ JEDNOOSÝ NOSIČ NÁRADÍ ŠITÝ NA MÍRU ZÁKAZNÍKA 14-15

Robustní a výkonný je nosič náradí Rapid EURO 4

PRŮHLEDY DO HISTORIE V. 16-18

Petr Mičola objevil pro čtenáře INSPIRACE článek architekta Otakara Novotného „Charakter zahrady“ z počátku 20. století

...A VŮKOL PASKVIL... 19

Jaroslav Pešička vyzývá k úvaze a diskusi...

ZAHRADA DESETILETÍ 25

Svaz zakládání a údržby zeleně vyhláší anketu, ve které veřejnost vybere zahradu desetiletí

KOUPACÍ JEZÍRKA BEZ TECHNIKY 26-28

Přednosti a úskalí koupacích jezírek typu I. shrnuje Michal Vránek

SOUTĚŽ ZELENÁ STŘECHA ROKU – KATEGORIE VEŘEJNÁ ZELENÁ STŘECHA. 30-32

Časopis Inspirace představuje intenzivní i extenzivní vegetační střechy na veřejných budovách

Vydavatel: Svaz zakládání a údržby zeleně, Křídlovická 68, 603 00 Brno, mob.: +420 777 581 544, e-mail: info@szuz.cz

Redakce: Ing. Jana Šimečková, e-mail: simeckova@szuz.cz, PhDr. Irena Večeřová

Kontakty na inzerci: Ondřej Vejmelka, Tel.: +420 777 810 737, Fax: +420 545 578 056, e-mail: inspirace@szuz.cz

Foto na titulní straně: kaprikfoto/Fotky&Foto

Grafická příprava, sazba a tisk: Tiskárna Didot, spol. s r.o., Trnkova 119, 628 00 Brno, www.tiskarna-didot.cz

Registrační číslo: MK ČR E 15535 | Žádná část tohoto čísla nesmí být bez písemného souhlasu vydavatele šířena.

NÁMĚSTÍ A ZELEŇ V HISTORICKÝCH CENTRECH MĚST

Ve Výzkumném ústavu Silva Taroucy pro krajinu a okrasné zahradnictví v Průhoncích je jedním z řešených projektů Programu aplikovaného výzkumu a vývoje národní a kulturní identity Ministerstva kultury ČR projekt Zeleň městských památkových zón. Projekt zahrnuje způsob vyhodnocení kvality a kvantity zeleně se zaměřením na zeleň historických středů měst – území městských památkových zón. Modelově je řešen na území tří krajů – Jihočeského, Středočeského a Moravskoslezského, ve kterých je dohromady přes sedmdesát takto chráněných historických středů měst. Příspěvek Ing. Petra Širiny je zaměřen pouze na malé, ale při tom jedny z nejvýznamnějších ploch ve městech – na náměstí, a to převážně z měst v Moravskoslezském kraji. V současné době je v kraji vyhlášeno devatenáct městských památkových zón, přičemž čtyři jsou poměrně netypické – ty jsou v částech měst vzniklých v 19. nebo 20. století. Tři z nich jsou v Ostravě (Vítkovice, Přívoz a Poruba), a další v Českém Těšíně. Ostatní městské památkové zóny jsou v historických městech, respektive v jejich středech rostlých od středověku až do dneška.

TRENDY



Kostelec nad Labem (Středočeský kraj) – náměstí s parkovou úpravou, po obvodu obnovená řadová výsadba javorů s kulovitou korunou, koruny nízko nasazené bez dostatečné podchodné výšky

Náměstí tvořila a tvoří hlavní nebo jeden z hlavních a společenských prostorů města nebo vesnice. Hlavní náměstí byla uprostřed starého půdorysu středověkého města a většinou jimi procházela důležitá dopravní spojnice do sousedních sídel. Tato náměstí bývala koncovým bodem komunikací se sousední krajinou a s blízkými nebo vzdálenými sídly. Vedle hlavního náměstí bývají ve městech ještě další náměstí. Nejčastějším dalším typem je náměstí s kostelem – soliterně stojícím nebo po straně náměstí. Další menší náměstí byla na spojnici více cest – ulic v půdorysné podobě často trojúhelní-

kového nebo nálevkovitého tvaru nebo jiná menší náměstí před významnými budovami (zámek, významná budova ve městě nebo jako místo pro trhy, pokud nebyly na hlavním náměstí).

Stromy a keře na náměstích a náměstíčkách se objevují od konce druhé poloviny 19. století a stávají se jejich běžnou součástí. Do té doby většina dochovaných kreseb na hlavních městských náměstích jen výjimečně zobrazuje nějaké existující stromy. Prosazení zeleně na náměstích bylo výsledkem nových požadavků obyvatel, často reprezentovaných činnostmi okrašlovacích

spolků. Dochované historické fotografie od konce 19. století tedy již na náměstích zachycují stromy, pozdější fotografie i další menší zahradnický upravené plochy s keři a květinovými záhony.

Stromy na náměstích poskytují chladivý stín v letních horkých dnech, zastíňují svými korunami dlažbu, která se nerozpáluje do nepříjemných teplot. V řadách lemují strany náměstí. Ve skupinách zdůrazňují nebo také někdy zakrývají sloupy, kašny, sochy nebo památníky. Jednotlivě nebo v rytmu podtrhují, ale někdy také zakrývají historické fasády domů. Spolu s keři, květinami a trávnikem se podílejí na malých parkových úpravách náměstí. Jsou vnímány již jako typická součást tohoto městského prostoru.

ŘADOVÉ VÝSADBY NA NÁMĚSTÍCH

Nejčastějším prvkem jsou řadové výsadby podél stran náměstí. K nejběžnějším dřevinám v těchto řadových výsadbách, často pocházejících nebo zakládáných na přelomu 19. a 20. století a na počátku 20. století, patří v současné době lípy a javory. Jejich největší nevýhodou je přirozená velká vzrůstnost korun, která hlavně na menších náměstích může zcela překrývat pohled na zajímavé fasády domů. V dobách poněkud lepší péče o veřejnou zeleň, a také nižších cen za údržbu, bývaly někdy tyto řadové výsadby pravidelně seřezávány – zakracovány do podoby kompaktních korun. V případě dlouhodobého výpadku této péče většinou došlo k nevratnému poškození korun přerůstáním, později i k nestabilitě a metlovitému vzhledu korun. V mnoha městech byly již vysazovány kultivary s kompaktními korunami, jejichž nároky na řez byly mnohem menší. Z typických druhů a kultivarů jde o akáty (*Robinia*



Hradec nad Moravicí – náměstí před červeným zámkem – zdravotní stav poměrně mladých akátů je již v současné době neuspokojivý, celkově působí výsadba vzhledem ke své kvalitě téměř zanedbatelným dojmem



Bruntál – náměstí Míru s řadovou výsadbou (1954) – malá fotografie

Bruntál (2013): nová výsadba po rekonstrukci náměstí – okrasné třešně vysázené ve dvojicích, pro pozorovatele uprostřed náměstí zachovávají pohled na přízemí domů, štíty obchodů jsou již schovány za korunami zatím mladých stromů, střed náměstí s novou fontánou bez doplňkové zeleně



Bruntál, náměstí Míru (2013): výsadba okrasných třešní s malou podchodnou výškou korun

pseudoacacia 'Umbarculifera'), javory (*Acer platanoides* 'Globosa'), hlohy. V poslední době jsou výsadby obnovovány i jinými druhy a kultivary, byť již ne vždy v řadových výsadbách. Příkladem jsou okrasné třešně (*Prunus serrulata* 'Kanzan'), kultivary lip (*Tilia cordata* 'Greenspire') nebo katalp (*Catalpa bignonioides* 'Nana').

Problémem stromů na náměstích bývá výška nasazení koruny nad úroveň náměstí, tedy výška nejspodnějších větví nad úroveň dlažby. Nízké nasazení se ve zkoumaných moravskoslezských městech v řadových výsadbách neobjevuje – koruny jsou správně nasazeny s dostatečnou podchodnou výškou pro chodce. Jiným problémem je zakrytí hodnotných fasád nebo na opačné straně zbytečné odkrytí fasád méně zdařilých. Je to podobné jako umístování kandelábrů veřejného osvětlení – bývají rozpočítány podle předepsaných norem, aby zajišťovaly dostatečné osvětlení a v pravidelných odstupech bez toho, aby se projektant zabýval tím,

jak budou členit fasády. Ano, ve většině míst jde o přesné zachování rytmu, ale současně lidem neumožňují se podívat nahoru a prohlédnout si historickou plasticitu dochovaných reprezentačních fasád. To bývá často spojeno s plným respektováním v současné době obnovovaných řadových výsadeb, jejichž původ je právě v době zhruba před sto lety. Když se tehdy tato zeleň na náměstích začala objevovat, počítalo se s pravidelnou redukcí velikostí korun.

Další možností, kterou v našich městech uvidíme velmi zřídka, je možnost mnohem větší výšky nasazení koruny stromu – nad běžnou výšku výkladců domů, kdy koruny pak prostor vymezují nejenom svou linií, ale i shora – vytvářejí strop pro část náměstí. U nás podobný charakter měla dřívější

výsadba lip srdčitých na Masarykově náměstí v Moravské Ostravě. U všech řadových výsadeb, podobně jako u skupinových, je třeba při obnově výsadby zajistit dostatek prostoru pro koruny stromů. Toho lze dosáhnout použitím malokorunného kultivaru, nebo větším odstupem od budov, případně pravidelnou redukcí koruny, což je poměrně nákladné. V některých městských památkových rezervacích je obnova řadových výsadeb již spíše symbolická – dřívější řady jsou nahrazeny dvojicemi nebo trojicemi stromů často v polovině strany náměstí – například Mírové náměstí v Bruntále. Jinde plně obnovují celou řadu – například Masarykovo náměstí v Odrách (zde je použit jeřáb.)

SKUPINY STROMŮ KOLEM SOCHAŘSKÝCH PRVKŮ

Další skupinou výsadeb jsou stromy kolem sloupů, soch světců, kašen nebo v pozdější době památníků. U nich je těžké hodnotit často i původní záměr výsadeb. Zda byly doprovodem sochařského artefaktu (sochy svatého), nebo ji měly za úkol potlačit v prostoru náměstí, kdy bylo vnímání církevních artefaktů spojováno s panujícím řádem – habsburskou monarchií. Ne ojediněle jsou doložena bourání morových sloupů a soch současně se vznikem samostatného Československa. V úhlopříčně stojících kvadrantech náměstí Míru v Rýmařově jsou socha sv. Jana Nepomuckého a morový sloup. Na historické fotografii je zachycena lípa s malými, seřezávanými korunami – sochařské artefakty byly jen částečně zakryty



Rýmařov, nám. Míru (1935) – socha sv. Jana Nepomuckého „uschovaná“ v korunách lip – malá fotografie

Rýmařov (2013) – socha sv. opět „uschovaná“ v korunách stromů, je vidět dřívější zásahy do korun s cílem jejich zmenšení a s pozdější rezignací na redukcí koruny (stav před rekonstrukcí náměstí)

korunami. Ve 2. polovině 20. století již ořez prováděn nebyl a artefakty se v podstatě po většinu roku schovávaly za narostlými korunami lip. Podobně na Masarykově náměstí v Odrách nebo na náměstí Míru ve Frenštátě pod Radhoštěm je kašna s bazénem ukryta v korunách lip. Na obou místech jsou tato místa oceňována občany především za horkých letních dnů, kde koruny stromů v kombinaci s vodou jsou vítaným místem ke kratšímu odpočinku. Naopak na náměstích, kde při rekonstrukci byly stromy buď zcela vypuštěny, nebo obnoveny, ale jsou zatím s malými korunami, hodnotí část občanů tento stav jako negativní – není se kde ochladit v létě a náměstí je žhavou výhni (rekonstruované podoby náměstí v Bruntále a Hlučíně).

Z pohledu historické hodnoty podobných artefaktů je na místě buď zvažovat větší odstup stromů od sloupů, soch a kašen, nebo opět využít podstatně vyššího nasazení korun tak, aby se socha nebo aspoň větší část sloupu či středového sloupu kašny dostala pod úroveň nasazení koruny.

PROBLEMATIKA OCHRANY STROMŮ VE MĚSTECH A JEJICH OBNOVY

Úskalí konzervativní ochrany zeleně z pohledu a předpisu zákona o ochraně přírody a krajiny a souvisejících předpisů se týká celkově zeleně ve městech. I v samotném předpise je uvedeno, že kácení stromů rostoucích mimo les, kromě jiných, je z důvodů estetických a kompozičních. To by mělo být právě nejdůležitější hledisko v obytném prostoru sídla, kde zezeň tvoří hlavní nebo doplňkovou úlohu ve tvorbě obytného – životního prostředí člověka. Pouze kvalitní zezeň má svou plnou hodnotu v městském prostoru

Frenštát pod Radhoštěm, náměstí se skupinou stromů (lípy) kolem fontány; zvýšené záhony jsou sice odolné vyšlapání, ale výsadba v nich je nedostatečně reprezentativní, pro většinu roku je zastínění vodní nádrže až příliš kompaktní, stromy mají nasazení rozvětvení asi ve výšce tří metrů nad zemí, v době horkých dnů intenzivně využívané místo pro sezení.



Fýdek-Místek, MPZ Místek – celkový dojem vnímání historického náměstí nenarušující nová výsadba – po jedné lípě uprostřed každé strany náměstí, špatně prosperující se zhoršeným zdravotním stavem a pro další vývoj poměrně nízko nasazenou korunou

a stejně jako jsou běžně podle potřeby obnovovány další složky městského prostoru – chodníky, dlažby, veřejné osvětlení a další, i u veřejné zeleně a stromů musí být respektována zdravotní, estetická a kompoziční hodnota posuzovaných dřevin. Omšelá fasáda s vyhrčezávajícími cihlami z pod pláště omítky je stejně nežádoucí a prostředí města poškozující součástí jako uschlé větve hrozící komusí do nebe nebo skomírající strom, který většinu listů shodí skoro již v polovině léta. Tato zezeň neposkytuje ani potěchu, ani další funkce. Není vhodné požadovat primárně po ojedinelých stromech a plošně malých skupinách ve městě funkce spojené s principy ochrany přírody. Jde o stanoviště významně změněná člověkem a pro člověka primárně zamýšlená, tedy ne o stanoviště, kde se počítalo při jejich zakládání s vytvářením nik a refugií pro zvláště chráněné druhy organismů. Mnohdy jejich důsledná ochrana spočívá v nedostatečném průřezu podobně, většinou zdravotně, postižených stromů

v širším okolí měst, kde by se pravděpodobně tyto organismy našly také. Navíc největší nebezpečí je příliš striktní a nekompromisní ochrana. Jejím důsledkem může být stav, kdy převážná většina vzrostlé nebo vzrůstné zeleně je ve věku již kmetském a riziko případného velkého výpadku této části veřejné zeleně narůstá. Cílem by mělo být neustálé kácení a obnova. Vždyť pokud počítáme, že ve městě je například 800 stromů v plochách veřejné zeleně a jejich průměrná životnost je 80 let, pak bychom měli každoročně obnovit 10 stromů, to je za 80 let všechny stromy. Tedy držet rozdělení ve věkových třídách stále ve zhruba stejných počtech.

Pro budoucí generace stromů nejen na náměstích je důležité zajistit jejich dobrý vývoj – správné založení a zapěstování koruny, důslednou ochranu zejména dolní části kmene před poškozováním. V nových výsadbách je bohužel v současné době převaha stromů s poškozením báze kmene strunovými sekačkami. Respektovat při výsadbě prostor pro strom a být v souladu se správci inženýrských sítí je někdy téměř nemožné. Ani zde důsledné lpění na respektování ochranných pásem inženýrských sítí a důsledná ochrana stromů při jejich údržbě nemůže být z dlouhodobé perspektivy výhodná. Je vždy nutné zohlednit multifunkční užívání veřejných ploch a princip kompromisů a nikoliv střetů. Výsledkem by bylo – vy nám poškozujete stromy výkopy a budete za to platit na straně jedné, a totální zákaz jakékoliv výsadby ve stěsnaném prostoru veřejným městských ploch na straně druhé. To by byla škoda pro obě strany a největší škodu by pak nesli obyvatelé měst. Vznikla by města s minimem stromů, ale zato s důsledně chráněnými torzy obydlými vzácnými broučky. Kam si pak občan půjde sednout do příjemného stínu?

Text a foto: Ing. Petr Šifřina

DYNAMICKÉ ZAKLÁDÁNÍ KVĚTNATÝCH SPOLEČENSTEV



Rabato ve svahu po renovaci s použitím místních oddělků a dosadby peren. Realizováno na podzim, stav v červenci následujícího roku.

O vnitřní dynamice se přednáší po evropských konferencích s nebyvalou vervou a o principu použití autoregulace se už léta učí i na našich zahradnických školách. Přes velmi výrazný vývoj filosofie autorských děl sahajících od záhonových kompozic až po luční sje, popírajících hranice běžných žánrů (viz článek Louka nebo záhon?), se dosud jen velmi málo těchto trendů odrazilo v produkci pěstitelských závodů. Zatímco ve věci substrátů či mulčů a obecné úpravy stanovišť došlo velmi rychle k revoluci nabídky, školkařství zatím na nové tendence odpovídá jen opatrně. Konvence tak svazuje ruce autorům a investoři nedostávají mnoho na výběr.

CO JE TO DYNAMICKÉ ZAKLÁDÁNÍ?

V našich končinách najdete náznaky těchto principů nejčastěji ve výsadbách remízků, které mají připomínat přírodní běh věcí. Autoři často dohánějí potřebu pocitu dynamiky použitím různých velikostí dřevin, vícekmeny a jedinci s charakterem. Právě diferenciací rostlinného materiálu mohou tyto výsadby dynamické zakládání připomínat, ale pouze za předpokladu, že menší břízy a větší duby respektují půdní typ a přirozený potenciál stanoviště.

Myšlenka dynamického zakládání totiž vychází z předpokladu, že rozdílné životní strategie rostlin, v tomto kontextu zejména vytrvalých bylin (včetně možného použití krátkověkých, dvouletek, letniček či naopak polokeřů), vyžadují i adekvátní pěstební tvar. Například pivoňka by záhonu nejlépe slušela z pěkného tříletého trsu, dobře by zakořenila a brzy kvetla. Naproti tomu *Geranium x oxonianum* můžeme klidně vysadit z litrového

kontejneru nebo z „devítky“, šantu z řízku a orlíčky vysejeme přímo nebo napícháme z předpěstovaných semenáčků. Některé rostliny žijí rychlý život, jiné mají tužší kořínky. Vnímejme to jako fakt. Obalem podstatu neměníme. Šaty dělají člověka, ne kytku.

VYUŽITELNÉ FORMÁTY

Pro vznik květnatých společenstev můžeme dnes naštěstí využít nabídky celoevropského trhu s rostlinným materiálem a nabízí se nám celá řada dostupných genetických zdrojů.



ROSTLINY

Na prvním místě stojí samozřejmě zdroje semen, ať už regionálních či kulturních. Ty se mohou stát cenným prostředkem konkurence, poslušnosti a proměnlivosti vázané na životnost kompozice volenou autorem. Práce a technologie sítí je velmi úzce fixována na charakter stanoviště a respekt k expozici i půdnímu typu je zde základním předpokladem. V některých případech může být vhodné část druhů do sítě vysázet. Zejména pokud je osivo drahé, anebo se obtížně prosazuje v konkurenci.

Vedle osiv a trsů můžeme samozřejmě pracovat s oddělky trvalek z místních i dovezených zdrojů, například ve formě prostokořenné sadby. Při výsadbě v době vegetačního klidu jde o velmi praktický formát, který lze snadno přepravovat ve velkých množstvích. Do standardní bedny se vejde



Také *Urtica dioica* byla normalizována do formátu p9cm



Rajská zahrada Františka Skály tvořená spolu s Jiřím Sádlem několika typy sjií, sázením řízků, oddělků i hrnkovanců několika velikostí.

200 až 400 oddělků, které lze dle potřeby i chladiť až do doby výsadby. Ačkoliv pořizovací náklady na rostlinu jsou u některých taxonů vyšší, rostliny jsou větší, vitálnější a dobře se zapojují. Jelikož se jedná většinou o trsnaté pereny, je možno u větších rostlin upravit spon dle velikosti oddělků. Tím se náklady na čtvereční metr vyrovnají konvenčním hrnkovancům s tím, že životnost a stabilita kompozice je větší, jelikož se rostliny nedostanou tak rychle do kompetičního stresu. Mají více prostoru pro život. To platí i pro místní oddělky, kterými například při renovacích starších kompozic vytěžujeme potenciál místního materiálu. Tento genofond má v sobě obvykle i velmi cennou informační hodnotu, která profesionálové hodně napoví o místě samém a jeho vývoji.

Také nám nezřídka rozváže ruce v otěžích rozpočtů. Pokud jste na prostokoennou sadbu u květin už nějak zapomněli, vzpomeňte si na cibuloviny. Ty jediné se tak používají doposud. V kvantech a levně.

Žánrem, který zde již byl před časem zmíněn (viz. Kvalita a trvalkový záhon), je zakládání ze zakořeněných řízků. V dynamickém zakládání mají spolu se semenáči předpěstovanými v sadbovačích nezastupitelnou roli. V našich podmínkách se tento formát používá většinou pouze pro rozchodníky na střechách, nicméně to je jen zlomek jeho skutečných možností. Producenti řízků nabízí v závislosti na ročním období zhruba 300–600 sort, což zdaleka přesahuje sortiment využitelný pro popisované technologie. Od roku 2008 se podařilo u nás realizovat různé kompozice na desítkách lokalit, a to jak kombinovaným způsobem, tak čistě z řízků. Pro dynamicky založená společenstva jsou řízky nejlépe využitelné jako doplňkové rostliny půdního pokryvu s výběžkatým charakterem růstu. Zejména rhizomatické sorty lze zakládat i formou nezakořeněných řízků. Pokusy ukázaly problematické použití stěsnaně trsnatých druhů, které je potenciálně obtížně plánovatelné. V plošném sponu se mohou velmi brzy dostat do křížku a při směsi s výběžkatými či volně trsnatými druhy není u pomalu rostoucích druhů jejich prosazení vůbec jisté. Tyto první výsledky bude ale nutné opřít o další pokusy. Oproti tomu například předpěstované semenáčky jsou použitelné tam, kde je nutno zdůraznit konkurenční výhodu některých druhů. V síjích se tam mohou dobře uplatnit a lze je



Dosadba *Rudbeckia laciniata* do hotové louky. Druhá sezóna po výsadbě.

leckdy účinně dosázet i do odhalených rýh v stabilizovaných porostech. Pořizovací cena je přitom velice nízká. Obvyklým formátem pro řízky a semenáče je sadbovač se 104 otvory (2,5x2,5 cm), kdy do vysoké bedny složíte 400–500 rostlin.

Poslední skupinou jsou samozřejmě kontejnerované rostliny, kde se nabídka formátů poslední dobou poněkud rozšířila. Ve větších nádobách se tak vyskytly i na našem trhu solitérní trávy a ve 2 litrových kontejnerech některé trsnaté dlouhověké pereny. Nevýhodou je samozřejmě nutná přeprava souvisejících objemů zemin a vody, navíc často spojená s rašelinovým substrátem, který je pro daný taxon nevyužitelný až nevhodný. Sázet společenstva pro sucho a slunce mulčovaná štěrkem z materiálu zasazeného v rašelině je



Dynamické zakládání podporuje umožňuje výraznou prostorovou diferenciaci v průběhu celoročních efektů. Na snímcích z předjaří a babího léta kompozice Blueberry Hill v zámeckém parku Mčely. Pevnou linií masivních velkokvětých narcisů vystřídá v průběhu roku pěmel peren doplněných o kvetoucí a plodící keře.





protimluv. Vezmeme-li v potaz ještě plastový obal, jde o formáty, jejichž opodstatněnost stojí za úvahu. Samozřejmě je používáme zejména při výsadbách mimo podzimní a jarní sezónu, kdy není vyhnutí. Ideální by pak byly rostliny pěstované v substrátech příbuzných zahradním zeminám, pracuje s nimi ale jen několik pěstitelů. Dnešním nejrozšířenějším formátem pěstování peren je květináč p 9cm, vycházející ze snahy normalizovat produkci peren v 70. letech minulého století. Částečně je tato velikost použitelná i pro dynamické zakládání, zejména pak pro výplňové druhy flexibilních peren. Nutno poznamenat, že shoda univerzálního formátu přinesla užitek zejména velkoškolkařům pro jejich strojovou výrobu, jednotu obalů a úspory v distribuci. To nepochybně přineslo pocit zlevnění primárního produktu. Praxe ovšem ukázala, že záhonům a obecně zahradnímu designu to více vzalo, než dalo. Zejména změna vnímání přirozeně rozdílných strategií rostlin od profesionálů k laikům přinesla řadu neúspěchů a zklamání.

CO NÁM TO DÁVÁ, CO NÁM TO BERE?

Každý trochu zběhlý zhotovitel se zřejmě zlehka orosil při představě diverzifikace rostlinného materiálu výše uvedeným způsobem. Uvědomme si ovšem, že již dnes používáme rohože, koberce, sadbu z multiplat, cibuloviny a nakonec i trvalky v několika formátech. Využívání řízků, prostokořenné sadby, trsů a některých typů sítí je ještě v plenkách, ale není nemožné. Je primární otázkou pro autora, co od díla čeká a nakolik chce vyhovět požadavkům investorů. Řada ekonomicky gramotných zákazníků je totiž schopna pochopit dlouhodobý přínos a zhodnocení investice do kvality svého života. Skutečnost, že autor pracuje s mate-

riálem tak, aby dlouhodobě přežil a splnil co nejlépe vytyčenou životnost prvku, je sama o sobě projevem autorské zodpovědnosti. Technologie je přitom sama o sobě intuitivní. Co má být zasazeno hlouběji, je tak zasazeno, protože to má větší formát. Tím spíše dobře zakoření a tím spíše přežije. Pouze ujatá rostlina plní svůj účel. Což potvrdí minimálně každý správce veřejné zeleně. Právě zkrácení doby nástupu do zápoje by v našich obcích mělo být vnímáno jako kromobyčejný klad. Závěrem je nutno připustit i fakt, že například kombinace sítě s výsadbou klade vysoké kvalifikační požadavky na autory. To výrazně prospívá obecné kvalitě díla a podporuje povědomí o stavu profese na dané realizaci. Nedostatečnosti autora či zhotovitele se právě na těchto prvcích velmi rychle projeví. Firmy a ateliéry, které profesi neumí, se v těchto případech neuplatní. Klasickým příkladem je výsadba trsů do stávajících luk. Zejména při vysokém podílu trav jsou tyto trsy vystaveny takové konkurenci, že je nutný pečlivý výběr taxonu, pěstebního tvaru a managementu. Pokud autor zvolí špatný druh a zhotovitel není schopen za-



Luční síje doplněná výsadbou řízků šalvějí

jistit kvalifikovanou péčí, trsy neprosperují. To se totiž z žádné brožurky opsat nedá. Přitom jde o jeden z nejpůsobivějších prvků s minimálními náklady na údržbu. Klíčem je pouze kvalifikace. ■

Text a foto: Ing. Ondřej Fous

Tento text vznikl na základě stejnojmenné přednášky (19. února 2015, Rousínov). Celý obrazový elaborát i s popisy realizací najdete v osobním profilu autora na sociální síti Facebook.



Okraj lesa v modrém vyhotovený z trsů kakostů a rozrazilů s dosadbou hrnkových aster

ČESKÁ VERZE KOCHOVY METODY NA OCEŇOVÁNÍ OKRASNÝCH ROSTLIN

Každý z nás se může někdy dostat do situace, kdy se bude zajímat o cenu dřevin či dalších rostlin pěstovaných pro okrasu, anebo za jiným než hospodářským účelem, protože tvoří součást určitého majetku, se kterým je nebo má být nějak nakládáno. Připomeňme kupř. kupování, prodeje, dědění, darování, zástavy domů a budov obklopených zahradami s vysazenými stromy, keři, trvalkami a pěstěným trávníkem nebo výkupy či vyvlastňování pozemků, na nichž jsou dřeviny kultivovány. U všech těchto transakcí je třeba ze zákona č. 151/1997 Sb. znát i cenu trvalých porostů, a to nejen z obchodního pohledu, ale také z pohledu platby daní a poplatků, jež se odvíjí od ceny příslušné nemovitosti.

PRÁVO



Ing. Pavel Bulíř, CSc., VÚKOZ Průhonice, v.v.i.

Dalším důvodem pro poznání ceny dřevin, je vyčíslení výše odškodnění při vzniku majetkové újmy způsobené vlastníkovými trvalé vegetace přírodními živly (vichřice, krupobití, povodně, mokrý sníh, apod.), pasoucím se dobyt看em, volně žijící zvěří nebo člověkem. V jeho případě se vesměs jedná o ničení a poškozování dřevin při sousedských sporech, vandalstvím, dopravními nehodami, neodbornou péčí, atd. Impulzem k oceňování dřevin také velmi často bývá požadavek orgánů ochrany přírody na určení výše náhradní výsadby nebo opatření ke kompenzaci ekologické újmy vzniklé, podle zákona č. 114/1992 Sb., pokácením či poškozením dřeviny.

Profesionálové v oblasti plánování, projektování, realizace, údržby a správy zeleně, ochrany přírody a krajiny i další vědí, že pro oceňování okrasných rostlin existuje každoročně novelizovaná vyhláška č. 3/2008 Sb. (poslední úprava nese č. 199/2014 Sb.), která slouží především pro první okruh shora uváděných případů oceňování. Znají určitě také metodiku AOPK ČR naposledy aktualizovanou v roce 2013 pod názvem „Oceňování dřevin rostoucích mimo les včetně výpočtu kompenzačních opatření za kácené nebo poškozené dřeviny“. Příručka, jak se v ní deklaruje, je určena k vyčíslení ekologické újmy způsobené pokácením nebo poškozením dřevin. Vyjádřit finanční hodnotu zeleně bez jasné specifikace účelu použití si jako úkol klade „Metodika oceňování trvalé zeleně vegetačních prvků“ z per Machovce, Grulichy a Vacka, vydaná ČZÚ Praha v roce 2013. Jedná se o novou verzi metodiky ČÚOP Praha 1992 dlouhá léta používané k vyčíslování hodnoty dřevin při jejich kácení, poškozování a určování výše náhradních výsadeb. Poslední, čtvrtou pomůckou, která chce být odborníkům řešícím otázky oceňo-

vání a ceny okrasných rostlin vysazovaných v sídlech i volné krajině mimo les k dispozici, je „Metodika oceňování okrasných rostlin na trvalém stanovišti“ vydaná ve VÚKOZ Průhonice v roce 2013 a certifikovaná MK ČR v roce 2014. Stručně představení metodiky a v ní uvedeného způsobu oceňování je cílem tohoto příspěvku.

Příručka poskytuje návod na zjišťování ceny jakéhokoliv taxonu okrasné rostliny, které jsou z praktických důvodů zaříděny do 10 samostatných skupin – listnaté stromy, jehličnaté stromy, listnaté keře a stromky, jehličnaté keře a stromky, azalky, rododendrony a jiné vřesovištní dřeviny, pnoucí dřeviny, růže, a také trvalky, neproduktivní trávníky a živé ploty, stěny a tvarované solitéry. Je určena ke stanovování cen okrasných rostlin, resp. jejich sestav ze zmíněných skupin, které byly pokáceny, zničeny nebo poškozeny, mají se stát nebo jsou předmětem výkupu či stojí na pozemcích zamýšlených k vyvlastnění. Metodiku lze tedy používat pro účely vyčíslení hodnoty majetku, odškodnění při



Titulní strana metodické příručky

pojistných událostech, ve správních a trestných řízeních, i pro výpočty výše náhradních výsadeb a opatření v rámci kompenzování ekologické újmy, se kterou se operuje v zákonech č. 17/1992 Sb. a č. 114/1992 Sb. Metodika obsahuje všechna potřebná data a ukazatele pro výpočty, které je možné vést třemi způsoby – podle vlastních kalkulací dílčích nákladů oceňovatele na simulované vypěstování náhradní rostliny, podle předkalkulovaných směrných cen a ukazatelů dílčích nákladů a kombinací obou způsobů. Těžiště metodiky pak spočívá, vedle popisu postupu oceňování formou krok za krokem, v prezentaci směrných cen a údajů, výpočtových schémat a příkladů výpočtů a cen okrasných rostlin náležejících do vymezených skupin. K metodice byly vyvinuty dvě softwarové aplikace nazvané OCEOR I a OCEOR II,

Ceny sazenic vysokokmenů alejových a solitérních listnatých stromů pro použití v sídlech a volné krajině bez DPH (Kč). Při výpočtu aktuální ceny (včetně hodnoty) stromu na trvalém stanovišti je třeba k ceně sazenice započíst DPH (2013 = 15 %). Sazenice o velikosti obvodu kmínku 10-12 cm jsou 2x přesazeny, 12-14 cm a větší jsou přesazeny 3x
Typ sazenice: PK = prostokohenná, dtZB = s drátovaným zemním balem

Cenová skupina	Obvod kmínku (cm) a typ sazenice											
	10-12		12-14		14-16		16-18		18-20		20-25	25-30
	PK	dtZB	PK	dtZB	PK	dtZB	PK	dtZB	dtZB	dtZB	dtZB	
1	637	911	878	1 226	1 086	1 519	1 418	1 986	2 897	3 803	4 269	
2	721	1 007	979	1 373	1 299	1 817	1 738	2 436	3 038	3 954	4 748	
3	811	1 142	1 091	1 530	1 524	2 132	1 963	2 751	3 341	4 168	4 860	
4	911	1 277	1 299	1 817	1 738	2 436	2 039	3 038	3 803	4 314	5 120	
5	1 086	1 524	1 524	2 132	1 963	2 751	2 264	3 353	4 101	4 629	5 456	
6	1 299	1 817	1 738	2 436	2 278	3 189	2 506	3 645	4 416	5 063	5 909	
7	1 524	2 132	1 963	2 751	2 610	3 656	2 917	4 269	4 860	5 505	6 428	
8	1 738	2 436	2 171	3 038	2 930	4 101	3 164	4 568	5 243	6 030	7 042	

kteřé nejsou její součástí. OCEOR I je program na výpočet základní a aktuální ceny okrasné rostliny nebo porostu s využitím směrných cen vykalkulovaných pro nejtypičtější lokality a stanoviště. OCEOR II je aplikace vytvořená pro výpočty podle nákladů spočítaných na jednotlivé fáze pěstování samotným oceňovatelem. Použitelný je i pro kombinovaný způsob zjišťování ceny. Metodika přebírá principy Kochovy metody uznávané soudy v SRN od poloviny 70. let minulého století dodnes. Ta se totiž ukázala ve srovnávací studii hodnotící 26 německých a zahraničních metod oceňování dřevin jako nejlepší pro případy náhrady škody za jejich zničení, poškození nebo při výkopech či vyvlastňování pozemků se dřevinami. Metoda je používána a uznávána soudy také v sousedním Rakousku.

Základní myšlenkou Kochovy metody je výpočet nákladů vynaložených na simulované vypěstování náhradní dřeviny (rostliny) stejného taxonu do stejné velikosti a kvality u mladých a dospívajících jedinců nebo do stadia plně funkčního stavu, jedná-li se o exemplář dospělý nebo starý, které se úročí a v závěru kalkulace oproští srážkami

za „amortizaci“ věkem, vady a poškození nastalá přede dnem, k němuž oceňujeme. Metoda nepracuje s rozměry dřevin, ale výhradně s reálnými náklady a jejich kapitalizací. Náklady se stanovují v závislosti na funkci dřeviny pro pozemek a okolí, její pozici, stanovišti a vývojovém stadiu (věku) podle nichž se určuje výchozí velikost, typ a tvar sazenice, a také doba „výroby“. Kalkulace nákladů se provádí podle běžně užívaných technologií výsadby a rozvojové péče, standardními pomůckami pro rozpočtování a s použitím obvyklých velkoobchodních cen materiálů. Úrokování se děje jednoduchým a složeným úrokem, protože do hry vstupují jednak jednorázové náklady (výsadba), jednak náklady každoročně se opakující, zprůměrované za určité období (rozvojová péče). K pracovním a materiálovým nákladům se ještě připočítávají dopravní náklady a částka pokrývající riziko neúspěchu z výdajů na výsadbu a zajišťování. Amortizace se uskutečňuje jen u stromů, a to až od určitého věku, podle vzorců navržených pro typické růstové kategorie. Srážky za vady a poškození jsou procentní podle odhadu rozsahu a závažnosti poruchy od optimálního stavu.

Česká verze Kochovy metody se vyznačuje několika odlišnostmi. Za prvé má zpracovanou kategorizaci sortimentu okrasných rostlin do cenových skupin a k ní určené směrné ceny pro nejčastější typy, tvary a velikosti sazenic. Má vypočítané směrné ceny nákladů pro jednotlivé fáze pěstebního procesu v závislosti na velikosti koruny a době potřebné k dosažení stadia plně funkčního stavu u stromů, u keřů a dalších kategorií rostlin v závislosti na habituálním typu a době trvání rozvojové péče. Místo amortizačních vzorců na věk snižujících cenu dřeviny má koeficient věku, kterým se cena naopak od určité věkové hranice zvyšuje. Kritéria pro srážky nejsou dvě – procentní odpočty zvlášť za vady a zvlášť za poškození – ale pouze jedno, tzv. sadovnická bonita. Tou se rozumí celková kvalita jedince bez ohledu na jeho vývojové stadium, event. věkovou kategorii a rozsah či objem a intenzitu funkčních účinků. Pojem se obsahově z větší části kryje s termínem sadovnická hodnota, od něhož se ovšem liší v možnosti rozdílné kvalifikace nově vysazených, mladých a dospívajících jedinců, jež mají dobrou kondici i habitus, ale z důvodů malých rozměrů nízkou funkční



Javor mlč v městském parku ve věkové kategorii 40–60 let je kvalitativně podprůměrným jedincem, jeho aktuální cena činí 16 688 Kč – viz aplikace OCEOR II

© 2013 VÚKOZ v.v.i., Pňahonice verze 2.6.14

OCEOR II - Oceňování okrasných rostlin na trvalém stanovišti
Aplikace pro výpočet aktuální ceny pomocí vlastního technologického modelu

Botanické jméno
Acer platanoides - javor mlč

Bioparametry a bonita

Výška (m)	9
Obvod/průměr kmene (cm)	119/39
Výška koruny (m)	6.5
Šířka koruny (m)	8.5
Věková kategorie (roky)	40-60
Výměra porostu (m²)/délka živého plodu (m)	
Sadovnická hodnota/bonita	3-4/4

Zadejte údaje do červeně ohraničených buněk

	sazba	roky	Kč
1			1817
2			273
3	15.0%		2090
4a			0
4b	15.0%		313
5			2128
6			990
7		3	
8	5.0%		
9			547
10		25	
11	7.0%		

Výpočet aktuální ceny (věcné hodnoty) 1 ks (1 m², 1 m)

12			4531
13			317
14			1307
15			4202
16			437
17			9170
18			49770
19			34597
20			84367
21	1.0		
22			84367
23	80.0%		67494
24			0.9890
25			16688
26	0.0		
27			0

Vysvětlivky: RP - rozvojová péče, OZ - období zajišťování, OR - období rozvoje, DPH - daň z přidané hodnoty
Pozn. - Při použití anuitních tabulek pro manuální výpočet aktuální ceny dřeviny (věcné hodnoty) se může konečný výsledek oproti výsledku z programu nepatrně lišit. Tato diference je dána zaokrouhlením faktorů úročení v tabulkách.

účinnost. Česká verze je rovněž vybavena koeficientem inflace/deflace pro valorizaci aktuální ceny rostliny při oceňování pomocí tabulkových směrných cen dílčích nákladů. Naše modifikace metody zjednodušuje také výpočet škody u poškozených dřevin.

Adaptovaná metoda byla několik roků testována v terénu. V rámci testů byl naší verzí zpracován i znalecký posudek pro Okresní soud v Mělníku na stanovení výše škody na poškozených dřevinách. Soud ve svém rozsudku výpočet škody akceptoval, když před tím odmítl posudky vyhotovené za pomoci dvou výše uvedených metodik. Odvolací soudy verdikt soudu v Mělníku o výši škody potvrdily.

Pojednávaná modifikace oceňovací metody byla propracována do již zmíněné metodické příručky, kterou zájemci zdarma obdrží v knihovně VÚKOZ Průhonice nebo poštou za úhradu poštovného a balného. Oceňovací programy k metodice OCEOR I a OCEOR II lze bezplatně stáhnout na webových stránkách www.vukoz.cz.



Úvodní okno programu OCEOR I

Výzkumný ústav Silva Taroucy pro krajinu a okrasné zahradnictví, v.v.i., Průhonice ve spolupráci se Svazem zakládání a údržby zeleně a Společností pro zahradní a krajinářskou tvorbu

pořádá instruktážní seminář

OCEŇOVÁNÍ OKRASNÝCH DŘEVIN V SÍDLECH A KRAJINĚ MIMO LES KOCHOVOU METODOU

spojený s prezentací uživatelské příručky

Metodika oceňování okrasných rostlin na trvalém stanovišti

27. 5. 2015 od 9,30 hod. do 15 hod.

Vzdělávací a informační centrum Floret při VÚKOZ Průhonice

Program:

- Představení Kochovy metody a její české adaptace
- Dendrologické aspekty při oceňování Kochovou metodou
- Praktické využití úrokování při oceňování dřevin na bázi Kochovy metody
- Co v uživatelské příručce nenajdete, a je důležité vědět
- Práce s PC aplikacemi OCEOR I a OCEOR II
- Diskuse

Přednáší: Ing. Pavel Bulíř, CSc., VÚKOZ Průhonice; Prof. Ing. Miloš Pejchal, CSc., ZF MENDELU v Lednici; Doc. Ing. Karel Tomšík, Ph.D., PEF ČZU v Praze; Mgr. Jiří Suchý, Altea It Real, Mirošov



VÚKOZ, v.v.i. Průhonice

VELKOOBCHOD PRO PROFESIONÁLY



**vzrostlé alejové stromy, jehličnany
topiary, dřeviny pro živé ploty
keře a stromy do krajiny**

**travní osiva, substráty, hnojiva
kobercové trávníky, kůly**

www.adamza.cz

664 31 **LELEKOVICE**, Lelekovice 866
tel.: 541 232 700, fax: 541 232 720
e-mail: lelekovice@adamza.cz

289 15 **BŘÍSTVÍ**, (dálnice D11, exit 18)
tel.: 325 516 099, fax: 325 516 098
e-mail: bristvi@adamza.cz

26. 3. 2015

BRNO

ZAHRADA NENÍ HRA

**Workshop o spolupráci zahradních architektů
a zahradnických realizačních firem**

Workshop je určen všem, kteří chtějí zefektivnit své podnikání a zlepšit komunikaci s klienty – majiteli rodinných zahrad i zahradními architekty.

Důležitou součástí workshopu je určit, co od sebe tyto účastníci procesu tvorby zahrady mohou, mají, nebo by měli očekávat.

workshop vedou:

Ing. Mirka Svorová a Ing. Jakub Finger
– ateliér Partero

31. 3. 2015

BRANDÝS NAD LABEM – STARÁ BOLESLAV

OSVĚTLENÍ ZAHRADNÍHO PROSTORU

praktická dílna

Osvětlení bývá nedílnou součástí každé zahrady. Téma je to však široké, málo diskutované a sortiment svítidel je nepřehledně obsáhlý. Praktická dílna pomůže účastníkům se v této problematice zorientovat. Je určena především pro projektanty a realizační firmy, které mají s osvětlením zahradního prostoru minimální nebo žádné zkušenosti.

Pořadatel a organizační zajištění:

Svaz zakládání a údržby zeleně

Odborný garant:

Ing. Kateřina Dlabalová (Weiss & Wild, s.r.o.)

Lektor: Martin Zeman

Doporučujeme na praktickou část s sebou psací pomůcky, pracovní oděv a pevnou obuv. Pracovní pomůcky budou zajištěny.

Přihlášky posílejte do **20. 3. 2015** na info@szuz.cz

Svaz zakládání a údržby zeleně

Křídlovická 68, 603 00 Brno, www.szuz.cz

kontaktní osoba: Ing. Hana Pijáková

tel.: 775 581 544, info@szuz.cz

POČET MÍST JE OMEZENÍ!

RAPID EURO 4

VŠESTRANNÝ JEDNOOSÝ NOSIČ NÁŘADÍ ŠITÝ NA MÍRU ZÁKAZNÍKA

Robustní, výkonný, podle požadavků lehce konfigurovatelný a léty prověřený nosič nářadí Rapid EURO 4 se v roce 2013 objevil v portfoliu jednoosých strojů v České republice s výkonem motoru 21 koní. Během krátké doby se tento stroj s mimořádnou spolehlivostí osvědčil i u desítek uživatelů v ČR. Od roku 2015 se nabídka v podobě zvýhodněných paketů s půdním nářadím rozšířila o další motorizace, a to s jednoválcovým motorem o výkonu 14 koní (motor Subaru) a dvouválcovým motorem o výkonu 16 koní (motor Briggs&Stratton Vanguard).



REKLAMNÍ PREZENTACE

V minulých číslech časopisu INSPIRACE byl již několikrát zmíněn přední švýcarský výrobce Rapid, ale přece jen pár slov na připomenutí. Firmu Rapid Motormäher AG založili Dr. Karl Welter a Ing. Arnold Rutishauser v roce 1926 a stala se první společností na světě, která spustila sériovou výrobu motorových jednoosých strojů s vlastním pohonem s aktivním řízením (pohybem řídicích pák).

Tato švýcarská firma zahájila tedy provoz před více než osmdesáti lety a ve výrobě jednoosých hydrostatických nosičů nářadí a sekaček zaujímá místo světového lídra. Právě na „hydrostaty“ se značka Rapid soustředila a více než dvacet let vyrábí stroje pouze s hydrostatickou převodovkou s ply-

nulou změnou pojezdové rychlosti. Firma vyrábějící všestranné jednoosé nosiče nářadí působí pod názvem Rapid Technic AG a sídlí v městečku Killwangen nedaleko Curychu. Momentálně zaměstnává 130 lidí.

Nová továrna je vybavena nejmodernějšími technologiemi a zdaleka není pouze montážním závodem. Značka Rapid se může pochlubit tím, že při konstrukci strojů využívá z 80 procent vlastních komponentů. Při vývoji nových typů nosičů sází značka na multifunkčnost.

Pro Českou republiku má generální zastoupení produktů s označením Rapid společnost AGROCAR s.r.o. s odborně vyškolenou sítí regionálních prodejců.

Od roku 1992 vyrábí výrobní závod Rapid Technic AG v souladu se systémem řízení kvality ověřeným institucí SQS. Všechny normy procházejí průběžným ověřováním a dalším rozvojem. Společnost Rapid Technic AG v zájmu splnění vysokých nároků na kvalitu výroby a servisu pořádá pravidelná školení nejen svých pracovníků, ale i zástupců z řad profesionálních prodejců.

Při výrobě je kladen důraz na snadné ovládnutí nosičů s plynulou jízdou vpřed a vzad bez používání řazení a s aktivními systémy řízení, které dovolují pracovní nasazení i v nejextrémnějších provozních podmínkách.

Kompaktní, všestranný, uživatelem konfigurovatelný jednoosý nosič nářadí Rapid EURO 4 se může pochlubit několika technickými přednostmi vycházejícími z každodenních potřeb a požadavků uživatelů a zkušeností z praktického nasazení stroje nejen v komunální sféře, ale i při profesionálních realizacích zahradních ploch.

Pohonnou jednotkou nosiče EURO 4 je benzinový dvouválcový motor Briggs & Stratton Vanguard s výkonem 21 koní. V rámci paketů pro rok 2015 navíc s jednoválcovým motorem Subaru o výkonu 14 koní a dvouválcovým motorem Briggs&Stratton o výkonu 16 koní. Hydrostatický nosič nářadí lze vybavit pojezdovými koly dle vlastního výběru ze široké škály nabídky (úzká 10" nebo 12", široká Terra se šípovým nebo travním vzorem, svahová, ocelová nebo s kuželovými hroty Brielmaier apod.), motor je vybaven ručním startérem, (za příplatek možno elektrostartér), ochranným krytem olejového filtru motoru a počítadlem motohodin.

Další možností volitelné výbavy je externí sání, ochrana karburátoru v případě zimního



Jednoosé nosiče nářadí Rapid EURO 4 s motorizací o výkonu 14 koní a 16 koní a nadstandardní výbavou jsou v ČR od března 2015 k dispozici za velmi výhodných cenových podmínek společně v paketech s prstencovými rotačními bránami o pracovních záběrech 90cm a 100cm. Více informací na: www.agrocar.cz/o-nas/promo-nabidky/

Nosič lze vybavit zadním držákem násuvných přídatných nářadí pro změnu těžiště stroje podle právě používaného nářadí a provozních podmínek. Díky tomu je stroj adaptabilnější při práci v těžkém terénu, lze využít maximální trakci, bezpečnost, ovladatelnost a snadnější výměnu přídatných nářadí. Mezi ergonomické prvky výbavy patří výškové nastavení řídítek v 11 pozicích bez použití nářadí a za příplatek stranové ve třech polohách v rozmezí +/- 15°.

Aktivní řízení stroje je ovládáno použitím dvou páček na každé straně řídítek s progresivní funkcí „brždění“ jednotlivého hnacího kola. Ovládání pojezdu vpřed/vzad včetně plynulé změny rychlosti je pomocí otočné rukojeti na pravé straně řídítek bez použití spojky. Hydrostatická převodovka je vybavena tzv. „bypassem“ pro vyřazení hydrauliky pojezdu, čímž je umožněn volný pohyb se strojem bez jakékoliv námahy.

Nosič nářadí EURO 4 lze, jak bylo již zmíněno, lehce konfigurovat dle požadavků zákazníka, který si může zvolit různé prvky výbavy, např. rozšířitelné kolové příruby různých délek, dovývání přídatných nářadí nejen ve směru jízdy prostřednictvím závaží, ale i příčně pomocí pružinového členu u upí-

nacího tělesa – adaptéru nářadí, především pro kladívkové mulčovače.

Široké spektrum hnacích kol, dvojmontáže či dokonce trojmontáže kol včetně ocelových a speciálních svahových kol s trakčními hroty umožňuje vysokou stabilitu stroje spolu s maximální bezpečností a minimální námahy ze strany obsluhy.

Díky svému výkonu a technickým parametrům jsou jednoosé víceúčelové nosiče nářadí Rapid EURO 4 určeny pro nasazení i ve velmi těžkých pracovních podmínkách v agregacích s těžkým nářadím. Z pohledu ekonomiky provozu je velmi efektivní nasazení těchto strojů při celoroční údržbě komunikací (především chodníků) a v případech zahradních realizací i s méně energeticky náročným nářadím s menšími pracovními záběry a hmotnostmi v těžce dostupných členitých místech.

Více informací včetně možnosti nezávazného předvedení strojů a získání detailnějších informací o cenově zvýhodněných paketech u společnosti AGROCAR s.r.o. na tel. č. 556 802 752, 777 881 116 nebo na infolince 800 990 600 a u prodejců strojů Rapid v ČR.

provozu, přídatné olejové chladiče, stranové 15° nastavení řídítek, přídatné nářadí včetně nosiče – držáku nebo pracovní LED osvětlení. Svahová dostupnost nosičů nářadí EURO 4 je 100% (45°). Hydrostatická převodovka umožňuje obsluze plynule pracovat rychlostí 0 až 8 km/h při jízdě vpřed a 0 až 4 km/h vzad. Vývodová hřídel pracuje v závislosti na typu agregovaného nářadí a provozních podmínkách s 700 nebo 1000 otáčkami za minutu (volně přepínatelné pákou v místě řídítek). Pro agregaci pracovního nářadí lze za příplatek využít externí přídatné dvojčinné hydrauliky s rychloupínacími spojkami pro bezproblémové a vysoce komfortní ovládání přídatných nářadí, jako je výškové nastavení mulčovačů, hloubka půdních nářadí (rotační brány, půdní obrabecí fréza), ovládání sněhových radlic a zametacích kartáčů, vyhazovacího komínu sněhové frézy apod.).



agrocar
Zijeme technikou

Milan Hrubý, AGROCAR s.r.o.
e-mail: milan.hruby@agrocar.cz

PRŮHLEDY DO HISTORIE V.

Anthony de Mello (1931–1987) nám ve svých knihách naznačuje jak pohlížet na svět, aby nás to přivedlo k moudrosti a prožití harmonického života... „Pozorujte moudrost, která je v holubici, květině, ve stromu a vůbec v celé přírodě. Je to ta stejná moudrost, která pro nás činí, co by pro nás mozek udělat neuměl: rozvádí krev, tráví potravu, udržuje v chodu srdce, roztahuje plíce, imunizuje organismus a hojí nám rány, a to zatímco se naše vědomá mysl zabývá něčím docela jiným“. V dnešní době jsou ale taková slova slyšet stejně jako zpěv kosa sedícího na stromě poblíž dálnice, a pravdy tak zjevné a člověku blízké, co se lehounce v myslí rozsvěcují a stejně tak lehce zhasínají rytmem uspěchané doby. Proto jsou kousky zelených ploch v lidmi obydleném území, které odpradáva nazýváme zahradou, tak důležitým propojením mezi námi a světem přírody. Zahrady jsou jako zelené uzly na kapesnících, abychom na přírodu nezapomněli.

HISTORIE



OTAKAR NOVOTNÝ (1880–1959) CHARAKTER ZAHRADY

ČASOPIS STYL 1909–1910, str. 187–188

Počátek dvacátého století je přerodem. Je ve znamení realismu, racionalismu, modernismu a využívá všech dostupných prostředků pro změnu přístupu k životu. Je to doba, která si začíná říkat moderní a její zastánci se názorově vymezují především vůči historismu devatenáctého století. Jsou již rozvinuta a společností vnímána hnutí Art & Crafts, Jugendstil, Wiener Sezession, Le art nouveau, u nás například Artěl. Doba se víc a víc odtrhává od minulosti a nad uměleckou libovůli převládá snaha o pravdivý výraz a účel plynoucí z potřeb, vlastností materiálů, prostředí a individuality tvůrce.

V této atmosféře a možná i pod vlivem čerstvě vydané knihy Baillieho Scotta „Dům a zahrada“ píše architekt Otakar Novotný do časopisu Styl drobný článek o zahradě, jež by se měla obrodit, přinést nové hodnoty, odrážet potřeby člověka stejně jako v architektuře. Článek je relativně krátký, ale při podrobném pročitání je možno z každého odstavce destilovat podstatu, sledovat logickou linii autorova postupu. Text by se mohl rozdělit do sedmi částí, kdy každá nám může ukázat určitý úhel pohledu na téma zahrada.

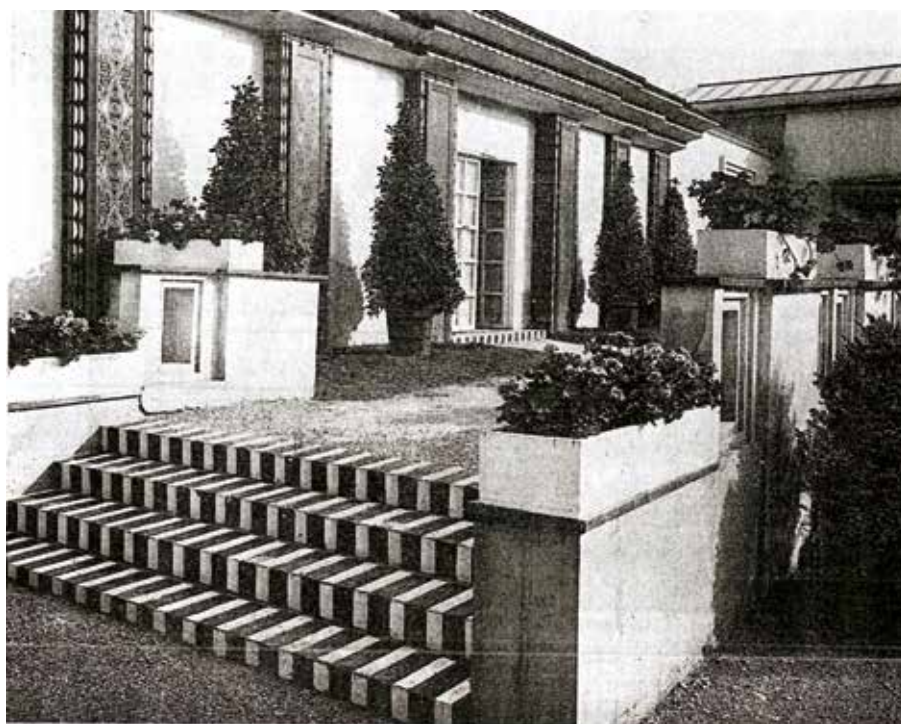
1. HISTORIE

Úvod článku je krátkou sondou do minulosti. Po velkou část devatenáctého století se totiž stavba odvíjí podle schémat a vzorců odvozených z historických slohů. Překotná doba přináší ale nové funkce, u kterých se ještě neví, jak přesně je řešit. Jsou vytvářeny pouze skládky katalogových tvarů, forem

„MODERNÍ ZAHRADA JE RAFINOVANÉ VYVAŽOVÁNÍ PRVKŮ GEOMETRICKÝCH A PŘÍRODNÍCH“

Otakar Novotný

a vzorů. Ke konci století se z nejrůznějších stran zvedají hlasy proti a jsou hledány nové cesty, které se na počátku dvacátého století i nacházejí. Zahrada v Evropě je na tom jinak, neustále se obrací k době prostorově náročného krajinářského slohu. Autor zdůrazňuje, že už jsou poznatky pro výstavbu domů odpovídajících soudobým potřebám, ale „... dobrá zahrada, tvořící do jisté míry část obydlí, dosud stvořena není.“



O. SCHÖNTHAL DVŮR VE VÝSTAVĚ KUNSTSCHAU

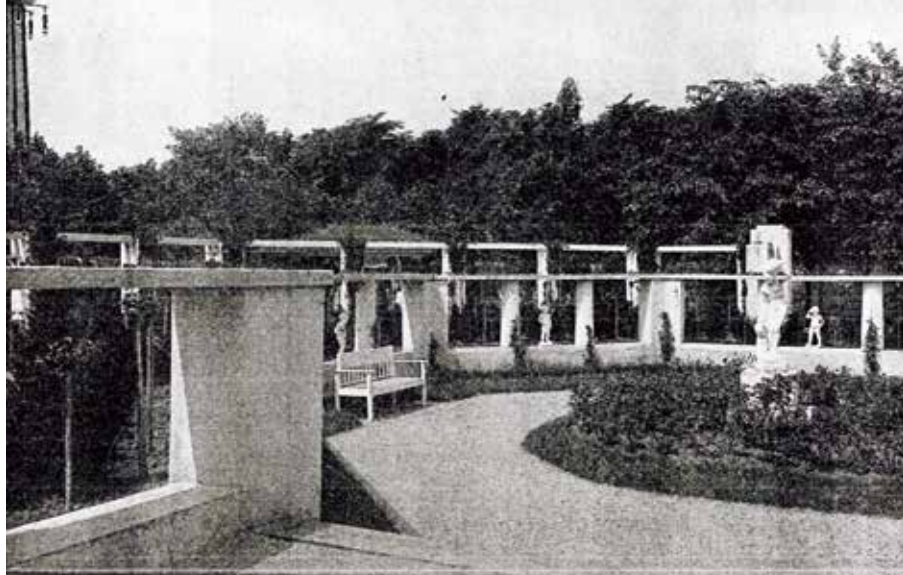
2. PROBLÉM VELIKOSTI

Dlouhou dobu je tedy vzorem zahrady kolem domu „šlechtický park“, který vyžaduje dostatečně rozlehlý pozemek a také značné prostředky pro jeho založení a údržbu. Vývoj společnosti ale tímto směrem nejde. Samozřejmě jsou movití investoři, kteří si budují kolem svého sídla velké parky, ale ti jsou proti střední vrstvě v menšině. Převládá výstavba vilových čtvrtí pro úředníky, menší nebo větší podnikatele, kde mají domy kolem sebe spíše menší pozemky.

„Nedostatek vlastních pozemků, schopných k založení dostatečně velké zahrady, prostředky k zřízení a jejímu udržování; takové okolnosti nepřipouštějí svobodného a přirozeného rozvoje zahrady – myslím hlavně zahradu u domu –...“

3. KVĚTINA JAKO LUXUS

Dalším faktorem jsou nepříznivé klimatické podmínky, které u nás využívání zahrady limitují a vedou k nepřiměřenému rozvoji kultu tropických a exotických rostlin v malých zimních zahradách. To způsobuje odklon od přirozené domácí vegetace, která je velmi krásně uplatněna třeba u selských stavení. Neméně důležitá pro využití venkovních rostlin v kompozici zahrad je atmosféra ve společnosti. Jestliže bude květina považována za luxus, uvádí se v článku, nepodaří se v lidech vypěstovat takovou životní potřebu, která by vedla k uplatnění jejich architektonických možností. To je také obecná otázka kulturního vzdělání společnosti.



M. LÄUGER, RŮŽOVÁ ZAHRADA

„Ba ani naše chladné a těžké povahy nepřipouštějí teplé a hravé radosti z květin a kladou tím hráze individuálnímu, intimnímu a nezbytnému potěšení z vegetace venku a květin v bytě.“

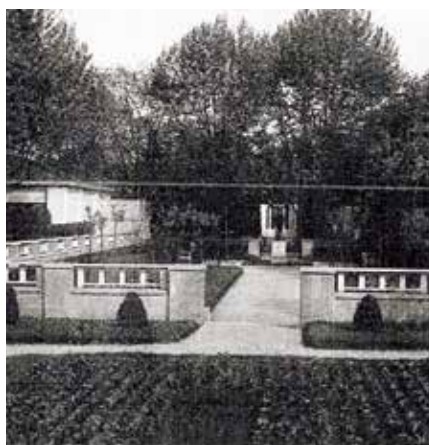
4. JASNOST A PŘEHLEDNOST

Prostá zahrada u domu je velkým činem. Jistým způsobem je snazší vzít ve školce všechno, co se člověku líbí a to pak rozmístit po zahradě. Udržet zahradu v jednoduchém stylu, nepodlehnout kouzlu jednotlivých rostlin, je tvrdým oříškem. Buď člověk potřebuje radu zahradního architekta, nebo přirozený vkus. Novotný se domnívá, že po hledání architektonického stylu domu zůstane chvíle klidu pro utváření stylu zahrady, tu je možno považovat za část obydlí jen do určitého stupně. Čistá užitekčnost a měřítková shoda s lidskou postavou tady není nezbytně nutná jako v interiéru. Proto neexistuje přísná analogie mezi zahradou a obytnou místností. Rozdíl se, dle autora, dá vyjádřit slovy „...racionelní užitekčnost a dekorativní výzdoba“ a hned dodává, v čem spočívá zásadní rozdíl. „...obydlí naše vyžadují akcentování všeho střízlivého, profánního, zahrada pak zdůraznění všeho dekorativního a povznášejícího, tam v materiálu mrtvém, zde krásně živém...“

Rostlina má velký význam svým bohatstvím forem. Je to prvek, který vyniká hebkostí, ohebností, poddajností a dynamikou změn v průběhu roku. Všechno je v moci přírodních zákonů a nám skromně zůstává pouze pěstování, rozmístění na ploše a udržování. „Avšak právě v uspořádání živého materiálu, s veškerou architektonickou jasností a přehledností, spočívá styl zahrady.“

5. PŘÍRODNÍ ZÁKONY A RUKA TVŮRCE

Přestože se dělají rozdíly mezi jednotlivými styly, pro Novotného existuje jen jedna zahrada – dobrá. Každá plocha má své specifické podmínky, kterým musí být návrh přizpůsoben, může jít o velký park nebo ma-



M. LÄUGER, ZAHRADA V MANNHEIMU

lou zahradu. V níže uvedené citaci je možná ukryta podstata té touhy po změně přístupu, kdy se zahrada dostává zpátky do rukou člověka, je architektonickým dílem v moderním slova smyslu. „...je třeba, abychom respektovali nejen přírodu, ale uplatňovali i svou ruku rovnající a pořádající dle zákonů tektonických.“ Zahrada napodobující přírodu je největším prohřeškem právě na přírodě. Je vylhaná, a to je z pohledu moderního pojetí nepřipustné. Právě v zahradnictví lze dokázat, jak neustále přežívá romantismus minulých dob a ten vede k neustálému uplatňování nikam nevedoucích cest, nic neukazujících, nemajících žádný praktický důvod. Proto se taky umísťují nevkusné sošky trpaslíků a jelenů navozující falešnou iluzi jiných světů, jako oblasti vysněného klidu. Novotný všechnu tuto romantiku odmítá a řešení vidí v racionalitě a logice architektury. „Úkol takový je vlastně specificky architektonický, poněvadž žádá nutně, aby postupovalo se přísně od celku k podrobnostem, od vyřešení základního dělení k detailům, teprve pak přesně stanoveným. Ale místo, abychom se postarali o architektonické luštění zahrady, snášíme spoustu rostlin, byť i vzácných, jež pak bez jakéhokoliv systému po pozemku roznášíme.“

OTAKAR NOVOTNÝ

Narodil se 11. ledna 1880 v Benešově

1891–1894

studoval na české reálce v Praze.

1894–1898

studoval na stavitelském oddělení Státní vyšší průmyslové školy v Praze.

1900

asistent pro stavitelství na Státní vyšší průmyslové škole v Brně.

1900–1903

studoval na Umělecko-průmyslové škole v Praze u profesora Jana Kotěry,

1902

členem SVU Mánes

1913–1915 a 1920–1931

byl předsedou spolku SVU Mánes

1903–1904

hlavní architekt v Kotěrově ateliéru.

1904

vlastní architektonickou kancelář.

1906–1909

vyučoval kresbu a kompozici v kursech pro malíře pokojů, které pořádalo Umělecko-průmyslové museum.

1911

členem družstva Artěl, navrhoval nábytek, sklo a další předměty.

1911–1913

byl redaktorem časopisu Styl

1912–1914

přednášel na Vyšší dívčí škole v Praze nauku o slozích.

1913–1914

zakládajícím členem Svazu českého díla

1915

redaktorem časopisu Volně směry

1915–1918

sloužil na italské frontě

1923

suplující profesor na Akademii výtvarných umění v Praze na místo zemřelého Jana Kotěry.

1929

jmenován řádným profesorem architektury na Státní umělecko-průmyslové škole v Praze.

1935–1937

byl rektorem školy

1941

penzionován, na školu se vrátil 1948

1952

jmenován profesorem pro sloh a architektonické tvarosloví a působil zde do 31. prosince 1953

Zemřel 4. dubna 1959 v Praze.

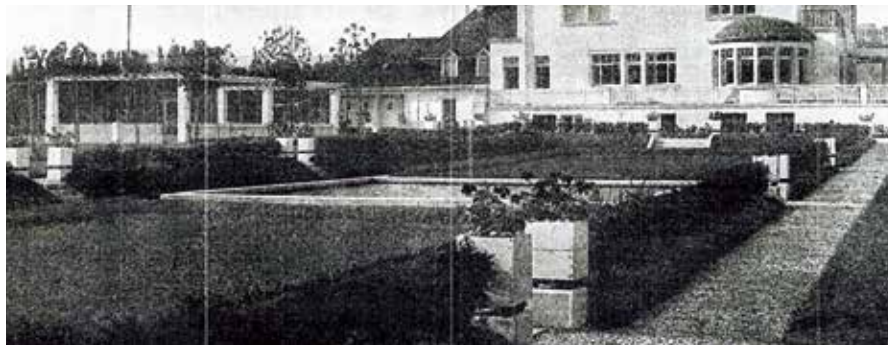
zdroj: wikipedia.cz

6. PRAVDA NEBO LEŽ

V čem se zahrada podobá domu? Obojí slouží úzkému okruhu lidí a jejich citění, pohled, názor, požadavek je pro architekta do jisté míry určující. Stejně jako je určující zkušenost a vzdělání architekta. Základním principem je členění podle účelu a stejně jako provoz domu má svoji logiku i prostor, který na něj navazuje. Zvláště na malé ploše musí být tento princip důsledně dodržován. Cesty vedeny co možná nejkratším směrem k jednotlivým cílům, terény upraveny ve prospěch praktičnosti údržby a provozu, jemuž mají sloužit, rostliny vysazeny do jednoduchých logických celků, všechno samozřejmě jako otisk lidského ducha. Snaha vytvořit na malém prostoru divokou krajinu je zkrátka nonsens. „*Je tedy třeba, aby zamezen byl všechn klam, a aby poctivě byly ukázány rozdíly mezi přírodním lesem a pěstovanou zahradou.*“

7. ODVAŽOVÁNÍ DVOU ELEMENTŮ

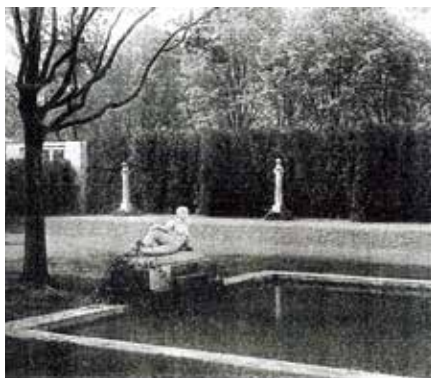
Geometrické tvary z klasicistních parků, odmítané romantismem jako znásilňování pří-



rody, se na počátku dvacátého století vrací v nové podobě zpět. Přísný tvar by ale neměl být pouhým samoučelným ornamentem. Je to vstup racionality člověka, vytvářející propojení mezi architekturou domu a venkovní úpravou zahrady. Podle Novotného je geometrie zcela legitimní a nechápe ji jako prohřešek. „*Každý takový prvek vnáší do koncepce jednoduchost a přehlednost a je rámcem pro uplatnění i složitých seskupení divokých rostlin. Na rafinovaném odvažování těchto dvou elementů lze vytvářeti, nesnadno, ale bezpečně, správný styl moderní zahrady.*“

DESET KAPEK DESTILÁTU

Každý článek nese nějaké poselství, dává si za cíl oslovit v době své, ale určitě taky v blízké i vzdálené budoucnosti. Miliony myšlenek uvíznou ve své době a řízením osudu zapadnou, jiné mají to štěstí, že jsou vyloveny z obrovského moře slov. Článek byl vyloven na břeh současnosti, a kdyby nás měl architekt Novotný přesvědčit o svém pojetí charakteru zahrady, co by asi dnes uvedl. Já jsem si dovolil, pro radost svoji i vaši, vybrat deset kratinkých pravd z roku 1910 do roku 2015. Posudte sami, jestli přežily nebo jsou už přežitě.



W. LÄNGER, ZAHRAVA U LÁSCÍ

1. Zahrada je specifická část obydlí
2. Při návrhu je nutno postupovat vždy od celku k jednotlivostem
3. Musí být patrna stopa lidského ducha
4. Nutno uplatňovat nejen zákony přírodní, ale i architektonickou tektoniku
5. Budiž úprava jednoduchá s využitím domácích rostlin
6. Vedle praktického domu má být zahrada dekorativní, povznášející ducha
7. Ale musí být účelná při vedení cest, úpravě terénu a použití rostlin
8. Nesmí se uplatňovat falešné principy malebnosti
9. Žádné laciné imitace přírody
10. Nepoužívat velké množství rostlinných druhů



J. HENKEL, KVĚTINOVÁ ZAHRAVA

Do úvodu článku jsem si půjčil myšlenku z knihy „Cesta k lásce“ Anthony de Mella, kde v jedné krátké a mistrně formulované úvaze píše o významu přírody. Tento filosofický pohled sice přesahuje užší podstatu zahradnického oboru, ale svým obsahem dává další smysl našemu mnohdy klopotnému snažení. Kniha nás vybízí k tomu, abychom přesvědčovali své klienty, investory, zadavatele, partnery, úředníky, uživatele a všechny lidi o jedné veliké pravdě. Vedle přírodních zákonů a racionality architektury bychom měli k zahradě přistupovat s láskou.

Text: Ing. Petr Mičola
Foto: ilustrační obrázky
z časopisu Styl 1909–1910

...A VŮKOL PASKVIL...

...mělo by to být hlavně o fotkách. Ksaku, šéfredaktorka mě sjede! Ne, že by fotitelného nebylo všude kolem. Stačí se podívat, rozhlídnout kolem sebe. Otázka spíš je, koho vzít na paškál, koho se dotknout, když to vlastně není mým cílem. Kritika je lehká, ukázat prstem umí každý. Ale o to mi nejde.

■ Text: Jaroslav Pešička

Pokaždé, když projíždíme se ženou českými kraji, vedeme na to téma intenzivní disputaci, hledáme důvod toho marastu, viníka, cestu ven. Může za to válka? A když, tak která? Odsuny, přesuny, bolševik, globalizace? Nebo všechno dokupy? A je nějaké řešení, nějaká cesta?

Je to pro mne osobně bolavé téma a pouhou kritikou nic nezmůžu. Rád bych tím tedy ponoukl, rozvířil diskusi, mezi námi, kolegy, mezi odbornou veřejností, s dosahem na veřejnost neobornou, naše klienty, sympatizanty a třeba i odpůrce...

O co vlastně jde? Jde o zahradní paskvil, absurdní zahradní tvorbu, nepochopení prostoru, psychedelické předzahrádky, zahradní zrůdnosti a kýč. Mohl bych šetřit slovy a naplnit další prostor sadou odpudivých fotografií děl a realizací neznámých autorů, které se dají ulovit téměř na každém kroku a pěkně se tady do toho a do nich opřít. Patent na rozum, v tomto případě spíš cit pro věc, krásno, však není všem nadělen stejně, ani já se necítím být zvláště obdařen. Víc než tento individuální projev mě trápí obecná tolerance těchto jevů, masáž medií, které tuto zvrácenou formu potvrzují, prezentují, bez překážek tím tedy infikují masy, které potěšeny medializací svého či podobného vzoru tvoří dál a zamořují krajinu jako epidemie. Vždyť stačí otevřít jakýkoliv časopis (často i odborný stavební), kliknout na stránky o bydlení, zahradě – a máme příkladů záplavy a epidemie vzkvétá – bohužel za našeho tichého přihlížení či pouhých ojedinělých výkřiků. Jak je to možné, vždyť přeci všichni jezdíme po světě, obdivujeme pařížské, londýnské, berlínské parky, náměstí, předzahrádky, úpravnost kolem cest... vrátíme se domů a přijímáme potkávané bez výhrad? Když o tom nebudeme mluvit, problém přece nezmizí. Nejhorší je laxní ignorance. Stále se mluví o potvrzení oboru, nalezení jeho důstojného místa ve společnosti. Jak si ale má oboru někdo vážít, když si on neváží sám sebe?

A to je to, co bych zde rád otevřel. Tak jako ebolu či prasečí chřipku likvidují – zastavují, léčí zdravotníci, tuto pandemii musíme zastavit my, zahradníci (bez rozdílu speci-

alizace a dosaženého vzdělání). Nikdo jiný to za nás neudělá. Budeme-li jen přihlížet, těžko se divit, že jsme se najednou ocitli v přímém dějství, že už jsme součástí té hrůzy, že už jsme "v tom". Neočekávám revoluci a barikády, rád bych zahájil diskusi na dané téma, platformu pro osvětu, například zde v časopise, platformu pro výchovu – například formou neagresivní kritiky uváděných jevů v médiích (občas to někdo z nás udělá sólo – díky alespoň za to), užitečnější by však bylo vydávat oficiální stanoviska, mít takového dalšího Gebriana, který bude chválit dobré a asertivně poukazovat na špatné. Pouze chválit nebo pouze kritizovat nestačí, je potřeba vychovávat. Budeme-li dítě pouze chválit, vymstí se nám to, je potřeba podat mu pomocnou ruku a ukázat mu také chyby, poradit mu, jak se jich příště vyvarovat. Budeme-li pouze kritizovat, dostaneme se do konfliktu a schválnosti. Ani tudy cesta nevede.

Tento časopis zastupuje "jen" část našeho zahradnického rybníka. Podrším si pro názornost tento příklad. Ta naše louže je relativně malá a plytká, je zarostlá všelikým plevelem. Šíří se nám zde dovlečené invazivní kytky, závěje přepestrého odpadu. Mezi tím si plove několik nezuživých kaprů, línů, okounů. Pan candát asi vymřel, štiky jsou krotké. Přivandroval exotický losos, díky svému kapitálu, chtěl by tomu tady šéfovat...

Stovka zahradnických firem, která se sdružuje v našem Svazu, představuje jen pět procent z celkového množství realizujících a udržujících zahradníků, když k tomu připočteme architektky, školkaře, správce zeleně, arboristy, ... bude ten dílek ještě menší. Ale to přece neznamena, že je nás málo, nemá to cenu a vzdáme to! Naopak, pojďme to rozhybat, začít s tou očistou, uklidíme v rybníce, ... vyčistíme kal, zbavme se odpadu (skutečný odpad všude kolem nás, předsudky a brzdy v nás), opravme hráz a břehy (jasné normy, známky jakosti, právní opora), starejme se o ryby (vzájemně si pomáhat, školit, předávat zkušenosti), vychovejme potěr (ovlivňovat-zkvalitňovat celé odborné školství)... Pan candát či Guru

kapr se objeví nebo doroste. Takový rybník nás bude těšit a možná se k nám přijede i někdo podívat od sousedů...



NÁZOR

Časopis je pro diskusi zdlouhavý, neoperativní. Nejlépe bychom to samozřejmě probrali u piva. Ale na druhou stranu by to tam taky možná zůstalo. Můžeme začít, proces zrání má taky něco do sebe – třeba nám do dalšího čísla pár myšlenek uzraje, třeba najdeme jiný, oprativnější formát. Kdysi jsme si posílali dopisy, pohledy, korespondák. Když bylo potřeba něco řešit rychle, existoval telegram. Telefon (myslím takový ten s drátem do zdi) neměl každý, navíc kdo ho měl, neseděl u něj pořád. Dnes je vše jednodušší, rychlejší. Komunikační nástroj má každý v kapse, může s ním volat, psát si, fotit, nahrávat zvuky (poslouchat zvuky)... No a existují taky takové ty sociální sítě, což je prostor pro všemožné skupiny, tzn. i pro skupiny zahradníků. Zkusme, řekněme pro začátek, zkusme využít naší FB stránku (jmenuje se Svaz zakládání a údržby zeleně), přenesu tam tento příspěvek a můžeme klidně začít s vášnivou diskusí zde... nebo třeba jen doporučení, či přesměrování na již existující platformu, skupinu... Ono mně (nám) jde o obor, o něco nad osobními zájmy, myslím, že ta naše stovka firem bude na profitu celého zahradnictva a zkvalitňování životního prostoru těžit podobně jako zbývající 4 900 firem...

...mělo to být hlavně o fotkách. Poprosím tedy paní šéfredaktorku, ať nám sem přiloží nějaké pěkné, pozitivní, inspirativní fotografie, třeba z té naší – vaší soutěže, že...





IVÁNEK-ZEMAN v.o.s.

738 01, FRÝDEK-MÍSTEK, ŽABEŇ 55

e-mail: ivanek@ivanek-zeman.cz

telefon: 603 520 575, 558 655 441



Reklamu máme textem kratší.
Ukazujeme fotky radši.

Hledáte zahradníky?
My investory.
Vytvořme spolu
jedinečnou GARDENSTORY.



Naši zahradníci všude sází
bez nesází,
Proto zákazníci na nás
zase rádi sází.



Chcete zahradu přírodní
či vytuněnou?
Vyhovíme Vám,
ať jste mužem nebo ženou.



Ctíme heslo:
Spokojené bydlení
v dokonalé zeleni.
Tu a tam nás za to
i oceněním odmění.



Fotografie pocházejí výhradně z realizací firmy Ivánek-Zeman v.o.s.

www.ivanek-zeman.cz

SEZNAM ČLENŮ SVAZU ZAKLÁDÁNÍ A ÚDRŽBY ZELENE

PRAHA

ACRE spol. s r.o.

Střížkovská 2426/1, 180 00 Praha 8
Tel.: 603 813 398, 603 844 990
e-mail: info@acre.cz, www.acre.cz

Boušek s.r.o.

Poděbradská 186/56, 180 66 Praha 9
Tel.: 602 368 385, fax: 281 866 025
e-mail: bousekzahrady@seznam.cz, www.bousekzahrady.cz

FLERA s.r.o.

Za Papírnou 239/3, 170 00 Praha
Tel. 777 803 345
e-mail: atelier@flera.cz, www.flera.cz

GARPEN zahradnická spol. s r.o.

Sulická 596/25, 142 00 Praha-Lhotka
Tel.: 233 542 925, fax: 233 542 925
e-mail: info@garpen.cz, www.garpen.cz

Imramovský – vegetační úpravy s.r.o.

Mladoboleslavská 489, 190 17 Praha 9
Tel./fax: 286 856 003
e-mail: imramovsky@imramovsky.cz, www.imramovsky.cz

KEJHA-SUK, zahradnické služby

Malostranské nám. 2, 118 00 Praha 1
Tel./fax: 241 062 406, 603 869 007, 602 373 589,
603 428 118, e-mail: zahradnici@volny.cz
www.volny.cz/zahradnici

Lege Artis zahrady s.r.o.

Keltů 920, 165 21 Praha 6, Tel.: 776 667 540
e-mail: info@LA-zahrady.cz, www.LA-zahrady.cz

OK GARDEN s.r.o.

Sládkovičova 1233/21, 142 00 Praha 4
Tel./fax: 233 900 423, 602 354 304
e-mail: okgarden@volny.cz, www.okgarden.cz

Richard Čech

Drahelická 205/7, 19015 Praha – Satalice
mob: 605 481 807, e-mail: richardzahradnik@seznam.cz
www.zahradnictvicech.cz

Tilia Garden s.r.o.

Olšanská 54/3, 130 00 Praha, Tel.: 725 000 132,
e-mail: tilia-garden.sro@seznam.cz, www.tiliagarden.cz

WEISS & WILD, s.r.o.

Konojedská 41, 100 00 Praha 10, Tel.: 603 924 117,
e-mail: ivoweiss@seznam.cz, www.weissawild.cz

Zahradní Architektura Kurz, s.r.o.

K Holému vrchu 1091, 155 00 Praha 5
e-mail: info@zakurz.cz, www.landscaping.cz

Zdeněk Hradilák – Janas zahradnické práce

Na okraji 230/58, 162 00 Praha 6
Tel.: 602 229 908, e-mail: hradilak@volny.cz

STŘEDOČESKÝ KRAJ

Arbosana zahradní architektura

Kytín 162, 252 10 Mníšek pod Brdy, Tel.: 603 802 855
e-mail: arbosana@volny.cz, www.arbosana.cz

BAOBAB péče o zeleň, s.r.o.

Alšova 5/3, 252 62 Únětice
Tel.: 224 319 917, fax: 224 320 079
e-mail: baobab@baobab.cz, www.baobab.cz

Ing. Pavel Lehovec – zahradnictví

Říčanská 77, 252 43 Průhonice
Tel.: 267 750 492, mail: pavel-lehovec@seznam.cz

Jaroslav Štěpán

Kolínská 136, 29001 Poděbrady, Tel.: 603 413 331
e-mail: info@zahradnictvistepan.cz
web: www.zahadnictvistepan.cz

LandART Atelier

Karlovytýnská 49, 25216 Nučice, mob: 775 188 891
e-mail: landart@seznam.cz, www.landart.cz

LEONE GARDEN s.r.o.

Borová 204, Zahořany Králův Dvůr u Berouna 267 01
Tel: 603 215 050
e-mail: info@leonegarden.cz, www.zahrada-realizace.cz

Lukáš Rajtr – zahradnictví

Dřevčice č.p. 65, 250 01 Brandýs nad Labem
Tel: 608 927 158, 326 907 658
e-mail: info@realizacezelene.cz, www.realizacezelene.cz

Kaše – zahradnické služby

Masarykovo nám. 18, 25401 Jilové u Prahy
Tel.: 603 779 985, mail: info@zahradnickeslužby.cz

VLASATÝ s.r.o.

Baarova 192, 252 25 Jinočany, tel. 604 342 471
e-mail: t.vlasaty@seznam.cz, www.malus.cz

ZAHRADNÍ ARCHITEKTURA MARTINOV s.r.o.

Martinov 279, 277 13 Kostelec nad Labem
Tel.: 603 520 771, fax: 326 905 120
e-mail: zahrarch@zahrarch.cz, www.zahrarch.cz

JIHOČESKÝ KRAJ

ARBORES CZ, s.r.o.

Ke Sřelnici 184, 397 01 Písek
Tel.: 776 851 998, 777 345 068
e-mail: keclik@arbores.cz, www.arbores.cz

Česká zahrada K + P

Větrná 671, 391 81 Veselí nad Lužnicí
Tel.: 606 623 669, e-mail: ceskazahrada@centrum.cz,
www.ceskazahrada-kp.cz

Ing. Hana Chvalová

Zámecká zahrada Čimelice, 398 04 Čimelice
Tel.: 382 228 192, e-mail: info@zahradacimelice.cz
www.zahradacimelice.cz

Ing. Jiří Hájek – ZAKLÁDÁNÍ ZAHRAD

Olešná 82, 398 43 Bernartice
Tel./fax: 382 587 193, 602 463 562
e-mail: jiri-hajek-ml@seznam.cz, www.zahrady-hajek.cz

Michal Vránek

Blatské sídliště 589, 391 81 Veselí nad Lužnicí
Tel./fax: 381 582 689, 602 425 669
e-mail: info@vraneck.cz, www.vraneck.cz

Václav Straka

Litvínovická 1492/10a, 370 01 České Budějovice
Tel.: 602 272 848, fax: 387 203 600
e-mail: info@stromovkacb.cz

ZAHRADNÍ ARCHITEKTURA TÁBOR spol. s.r.o.

Beranova Lhota 10, 391 37 Chotoviny
kancelář: Chynovská 344, 390 02 Tábor
Tel./fax: 383 835 202, 606 744 745
e-mail: slepicka@zahradytabor.cz
www.zahradytabor.cz

PLZEŇSKÝ KRAJ

Jan Papež – Zahrady s duší

Jungmannova 614, 33901 Klatovy
mob: 776 663 660, e-mail: zahradysdusi@centrum.cz

LAND ART.CZECH s.r.o.

326 00 Plzeň Jablonského 626/11
Tel.: 602 452 922, landart.czech@seznam.cz
www.landartczech.cz

KARLOVARSKÝ KRAJ

Zahrada Teplá – Ing. Petr Šindelář

Klášteř Teplá 480, 364 61 Teplá
Tel.: 353 392 275, Fax: 353 392 500
E-mail: info@zahradatepla.cz, www.zahradatepla.cz

Zahradní a parková spol. s r.o.

Chebská 252, 353 01 Mariánské Lázně
Tel./fax: 354 622 135
E-mail: info@zahradaml.cz, www.zahradaml.cz

ÚSTECKÝ KRAJ

EKODENDRA s.r.o.

Ledvická 58, 418 04 Chotějovice-Světec
Tel.: 417 821 733, fax: 417 822 008
e-mail: ekodendra@ekodendra.cz, www.ekodendra.cz

Gabriel s.r.o.

České Kopisty 208, 412 01 Litoměřice
Tel.: 416 733 244, fax: 416 731 627
e-mail: gabriel@gabriel.cz, www.gabriel.cz

GardenLine s.r.o.

Šeříková 405/ 13, 412 01 Litoměřice
Tel.: 777 104 937, fax: 416 532 656
e-mail: skrivaneck@garden-line.eu, www.garden-line.eu

GRÜNER, s.r.o.

Kamýcká 503/19A, 412 01 Litoměřice
Tel./fax: 416 732 037, 602 409 918
e-mail: martin.gruner@gruner.cz, www.gruner.cz

JINÁ ZAHRADA s.r.o.

Josefodolská 352, 293 01 Mladá Boleslav-Debř
mob.: 606 094 474, e-mail: realizace@jinazahrada.cz
www.jinazahrada.cz

Jirmus zahradnické služby s.r.o.

Hlinná č.p.8, 412 01 Litoměřice
Tel.: 606 816 572, e-mail: info@zahradyjirmus.eu
www.zahradyjirmus.eu

Petr Neumann, DiS

Staré Křečany 20, Staré Křečany 407 61
mob: 604 279 242,
e-mail: zahradnikscharakterem@seznam.cz

Pavka Tomáš – zahradní architektura a služby

Dlouhá 415, 417 42 Krupka, Tel.: 774 517 988,
e-mail: info@land-art.cz, www.land-art.cz

LIBERECKÝ KRAJ

DIKÉ ZAHRADY s.r.o.

463 46 Příšovice 224, Tel.: 604 204 835
e-mail: zahrady@dike-centrum.cz
www.dike-zahrady.cz

SEZNAM ČLENŮ SVAZU ZAKLÁDÁNÍ A ÚDRŽBY ZELENĚ

KRÁLOVÉHRADECKÝ KRAJ

GRAS spol. s.r.o.

Úpská 340, 542 24 Svoboda nad Úpou
Tel.: 603 775 000, 603 900 777
e-mail: info@gras.cz, www.gras.cz

Ing. Jiří Stolín

Horní 210, 503 21 Stěžery, Tel.: 602 116 415
e-mail: jiri.stolin@volny.cz

PEKVIZ spol. s.r.o.

Pražská 1435, 543 01 Vrchlabí
Tel.: 602 361 033, fax: 499 424 005
e-mail: pekviz@volny.cz
www.vychodo.ceskestavby.cz

PARDUBICKÝ KRAJ

Ekogreen, s.r.o.

Lány na Důlku 10, 533 31 Pardubice
Tel./fax: 466 971 089
e-mail: ekogreen@ekogreen.cz, www.ekogreen.cz

Ing. Karel Kratěna

Hálkova 2209/15, 568 02 Svitavy
Tel.: 603 149 672
e-mail: karel@kratena.cz, www.kratena.cz

Jan Vavřín – ARS

Peciny 265, 570 01 Litomyšl
Tel./fax: 461 614 578
e-mail: ars@ars-vavrin.cz, www.ars-vavrin.cz

VYSOČINA

3D – Zahrady s.r.o.

Řečice 145, 592 33 Radešinská Svratka
Tel.: 774 589 539
e-mail: projekce@3d-zahrady.cz, www.3d-zahrady.cz

ARS VIRIDIS s.r.o.

Perk 70, 675 22 Stařeč, Tel.: 731 474 420
email: arsviridis@arsviridis.cz, www.arsviridis.cz

EKOIMPEX Vysočina s.r.o.

Javorová 2262, 393 01 Pelhřimov
Tel.: 607 915 125,
e-mail: neckarova@ekoimpex.cz, www.ekoimpex.cz

PARK sadovnické a krajinářské úpravy s.r.o.

Je Dukovany, 675 50 Je Dukovany
Tel./fax: 561 105 636, 777 326 184-6
e-mail: park@trebicsko.com, www.park.trebicsko.com

ZAHRADY LAURUS – Ing. Eva Hegerová

Hybrálec 128, 586 01 Jihlava, Tel.: 604 128 478,
e-mail: eva.hegerova@centrum.cz, www.zahradylaurus.cz

Zahradnické úpravy s.r.o.

Žerotínova 112, 675 71 Náměšř nad Oslavou
Tel./fax: 568 620 745, e-mail: bartik@zahradnickeupravy.cz

JIHOMORAVSKÝ KRAJ

Agrostis Trávníky, s.r.o.

Npor. Krále 16, 683 01 Rousínov
Tel./fax: 517 370 607, 732 687 628
e-mail: agrostis@agrostis.cz, www.agrostis.cz

BELLIS BRNO s.r.o.

Marie Hübnerové 24, 621 00 Brno
Tel./fax: 549 275 768, e-mail: bellis.brno@volny.cz

Cercis s.r.o. (Ing. Petr Klíma Ph.D.)

Drobného 316/56, 602 00 Brno
Tel.: 603 950 930, e-mail: info@cercis.cz
www.cercis.cz

HORTISCENTRUM

Komenského 220, 667 01 Židlochovice
Tel.: 547 231 040, fax: 547 238 711
e-mail: hortis@hortis.net, www.hortis.net

Ing. Jiří Vrbas – „KVĚT“

Nádražní 155, 664 08 Blažovice, Tel./fax: 544 243 854
e-mail: vrbas@vrbas.cz, www.vrbas.cz

Ing. Josef Zapletal

Za humny 288, 664 46 Prácheň
Tel.: 603 412 275, 547 219 307
mail: zapletal@zahradyzapletal.cz, www.zahradyzapletal.cz

Ivo Diviš – zahradnické služby

Chaloupky 89, 624 00 Brno
Tel.: 602 770 831, 541 223 309
e-mail: ivodivis@seznam.cz, www.zahrady-divis.cz

KAISLER s.r.o.

Měříčkova 48, 621 00 Brno
Tel./fax: 541 228 032, 603 949 529
e-mail: kaisler@kaisler.cz, www.kaisler.cz

Kavyl spol. s.r.o.

Mohelno 452/1, 675 75 Mohelno, Tel./fax: 541 243 986
e-mail: brno@kavyl.cz, www.kavyl.cz

Přírodní stavby, zahradní architektura

– Ing. Vojtěch Haláček
Stříbský mlýn 5/6, 664 91 Ivančice
Tel.: 608 866 687, e-mail: info@qetiny.cz
www.zahradniarchitektura.cz

OLMOUCKÝ KRAJ

ZAHRADA Olomouc s.r.o.

Železniční 469/4, 772 11 Olomouc
Tel.: 585 315 022, fax: 585 315 023
e-mail: kancelar@zahrada-olomouc.cz
www.zahrada-olomouc.cz

ZLÍNSKÝ KRAJ

ACRIS zahrady s.r.o.

Slunečná 4548, 760 01 Zlín, Tel.: 604 460 786
e-mail: info@acris.cz, www.acris.cz

Arborea Březová s.r.o.

Březová 96, 763 15 Slušovice, Tel.: 577 983 342
E-mail: arborea@volny.cz, www.arboreabrezova.cz

FLORSTYL s.r.o.

Panská 25, 686 04 Kunovice
Tel.: 576 514 082-4, e-mail: florstyl@florstyl.cz
www.florstyl.cz

Zábojník – contractors, s.r.o.

Jeřabinová 1424, 768 61 Bystřice pod Hostýnem
Tel.: 573 379 451, fax: 573 379 455
e-mail: v.zabojnik@centrum.cz,
www.prirodnimaterialy.cz

MORAVSKOSLEZSKÝ KRAJ

David Mičan – Zahrada M

Aleje 66/421, 725 28 Ostrava – Hošťálkovice
Tel.: 595 059 154, e-mail: info@zahradam.cz
www.zahradam.cz

DVOŘÁK LESY, SADY, ZAHRADY s.r.o.

Jahodová 782, 725 29 Ostrava – Petřkovice
Tel.: 596 131 358, e-mail: info@b-dvorak.cz
www.b-dvorak.cz

Ing. Kristián Korner

Hřbitovní 356, 711 00 Ostrava-Koblov
Tel.: 731 157 981, e-mail: tomas@korner.cz
web: www.korner.cz

Ing. Libor Vavřík – zahradnictví, sadové úpravy

Metylovská 979, 739 11 Frýdlant nad Ostravicí
Tel./fax: 558 677 304
e-mail: info@zahradnictvi-vavrik.cz
www.zahradnictvi-vavrik.cz

Ing. Martin Závodný

Lískovecká 2867, 738 01 Frýdek Místek
Tel.: 777 887 391, 558 402 150, mail: zavodny@email.cz

Iváněk – Zeman, v.o.s.

Žabeň 55, 738 01 Žabeň
Tel.: 558 655 441, fax: 558 655 443
e-mail: ivanek@ivanek-zeman.cz, www.ivanek-zeman.cz

Pavčina Florová, DiS.

Maxima Gorkého 49, 794 01 Krnov, Tel. 604 943 009
Email: info@zahradaflo.cz, www.zahradaflo.cz

TALPA – zahradnické služby s.r.o.

U Hájenky 325, 735 14 Orlová – Lutyně
Tel.: 596 514 257, fax: 596 516 930
e-mail: talpa@iol.cz

Zahradnictví Šimková, s.r.o.

Bystřice č. 1139, 739 95 Bystřice nad Olší
Tel.: 777 004 752, e-mail: simka@volny.cz
www.zahradnictvi-simkova.cz

ZAHRADY HANYZ s.r.o.

Škrbeňská 558, 739 34 Šenov, Tel.: 603 412 003
e-mail: hanyz@seznam.cz, www.zahrady-hanyz.cz

Zámecký dvůr s.r.o.

U statku 301/1, 736 01 Havířov – město
Tel.: 596 815 193, e-mail: kotula@volny.cz
www.volny.cz/kotula/

PŘIDRUŽENÝ ČLEN

Mendelova univerzita v Brně

Zahradnická fakulta v Lednici
Valtická 337, 691 44 Lednice
Tel. 519 367 220, fax. 519 367 222
info@zf.mendelu.cz, www.zf.mendelu.cz

Střední zahradnická škola Rajhrad

Masarykova 189, 664 61 Rajhrad
e-mail: knazik@skolarajhrad.cz, www.skolarajhrad.cz

Střední škola zahradnická Litomyšl

T. G. Masaryka 659, 570 01 Litomyšl
Tel.: 461 313 611, 775 558 223
e-mail: skola@szat.cz, www.szat.cz

Česká zahradnická akademie Mělník

Na Polabí 411, 276 01 Mělník
e-mail: skola@zas-me.cz, www.zas-me.cz

MIMOŘÁDNÝ ČLEN

MGM Žilina s.r.o.

Obežná 7, 010 08 Žilina, Slovenská republika
e-mail: mgm@mgmzilina.sk, www.mgmzilina.cz

SEZNAM ČLENŮ SVAZU ZAKLÁDÁNÍ A ÚDRŽBY ZELENĚ

OBCHODNÍ ČLEN

ARBOEKO s.r.o.

Bedřicha Smetany 230, 27742 Obříství
Tel.: 315 683 151, e-mail: arboeko@arboeko.com
www.arboeko.cz

Agrocar s.r.o.

Na Vápenkách 381, 74221 Kopřivnice
mob: 777 118 998 (M.Hrubý)
e-mail: info@agrocar.cz, www.agrocar.cz

AGRO CS a.s.

Říkov 265, 552 03 Česká Skalice
Tel.: 491 457 227
e-mail: agrocs@agrocs.cz, www.agrocs.cz

BB com s.r.o.

Kunčická 465, 561 51 Ústí nad Orlicí
Tel: 465 612 584, Fax: 465 621 401
e-mail: bbcom@bbcom.cz, www.bbcom.cz

DuPont CZ s.r.o.

155 00 Praha, Pekařská 14/628
Tel.: 257 414 111, sona.krausova@dupont.com
www.dupont.cz

IRIMON, spol. s r.o.

Rožmberská 1272, 198 00 Praha 9
Tel./Fax: 281 862 206/ 281 860 228
e-mail: irimon@irimon.cz, www.irimon.cz

Kloboucká lesní s.r.o.

Šumavská 1, 602 00 Brno 2
Tel.: 518 387 131, 606 774 499
e-mail: slovak@klobouckalesni.cz
www.klobouckalesni.cz

Ing. Tomáš Vajcner

Nové dvory -Vršavec 3220, 738 01 Frýdek Místek
Tel. 603 520 073
e-mail: vajcner@egardena.cz
www.egardena.cz

Milan Valášek – miVAL

Sakařova 979, 530 03 Pardubice
Tel.: 466 415 565, 602 412 829
e-mail: mvalasek@volny.cz
www.mival.cz

RAŠELINA a.s.

Na pískách 488/II, 392 18 Soběslav
Tel.: 381 205 301, fax: 381 205 302
e-mail: sekretariat@raselina.cz
www.raselina.cz

SEED SERVICE s.r.o.

Rokycanova 114/IV., 566 01 Vysoké Mýto
Tel.: 465 420 203
e-mail: seedservice@seedservice.cz
www.seedservice.cz

stav k 10. 3. 2015

WWW.SZUZ.CZ

SLOVO PŘEDSEDY PŘEDSTAVENSTVA SZÚZ

Na Shromáždění členů Svazu zakládání a údržby zeleně 5. února 2015 byl zvolen do funkce předsedy představenstva Ing. Martin Závodný. Po čtyřech letech vystřídal v čele SZÚZ Rostislava Ivánka, který bude zastávat post místopředsedy představenstva. Ing. Martin Závodný doposud působil v revizní komisi, kde ho nahradil končící místopředseda představenstva Karel Fučík. Novými členy představenstva byli zvoleni Petr Kaše a Lukáš Rajtr.

Martin Závodný se narodil v roce 1977 a pochází ze zahradnické rodiny. Vystudoval Střední zahradnickou školu v Ostravě a Zahradnickou fakultu MENDELU v Lednici, obor posklizňové technologie. V roce 1995 byl na praxi ve Švýcarsku u firmy, která se zabývala zahradními realizacemi. Podnikat začal se svým otcem už během studia na vysoké škole v roce 1996. Rodinná firma postupně přecházela od upadající skleníkové produkce k realizacím a údržbě zeleně. Martin Závodný se podnikání naplno začal věnovat v roce 2001. V současnosti má jeho firma působící na severní Moravě obrát okolo čtyř miliónů a osm zaměstnanců.

Členem Svazu zakládání a údržby zeleně je firma Martina Závodného od roku 2010. „Ke členství mě vyzval Rosta Ivánek, který už tehdy působil v představenstvu. Byla to pro mě čest, protože ve firmě Ivánek-Zeman jsem pracoval na praxi a Rosta byl takový můj

„guru“. Díky členství ve svazu jsem získal nejen přátele, ale i partnery pro podnikání, zejména na regionální úrovni,“ říká Martin Závodný.

Předsedou představenstva Svazu zakládání a údržby zeleně se stal v době, kdy tato organizace vstupuje do patnáctého roku své existence. „Svaz zakládání a údržby zeleně vnímám jako společenství firem, které chtějí náš obor zviditelnit jak v povědomí veřejnosti, tak i politické reprezentace. Chtěl bych, aby se stávající členové svazu semkli, protože samotná jedna firma nedosáhne ničeho. Svaz se posledních pět let zabýval především vzděláváním svých členů, ale teď je potřeba stabilizovat financování a zabývat se takovými aktivitami, které budou prospěšné pro všechny členy v jejich každodenní práci. Tak se stane Svaz zakládání a údržby zeleně atraktivní i pro ostatní firmy, které podnikají v oboru zakládání a údržby zeleně.“



PŘEDSTAVENSTVO SVAZU ZAKLÁDÁNÍ A ÚDRŽBY ZELENĚ

předseda: Ing. Martin Závodný
místopředseda: Rostislav Ivánek
členové: Mgr. Lukáš Gabriel
Bohuslav Dvořák
Ivo Weiss, DiS.
Lukáš Rajtr
Petr Kaše

REVIZNÍ KOMISE

předseda: Ing. Martin Příbyl
členové: Hana Neckářová, DiS.
Karel Fučík

FOR GARDEN 19.-22. 3. 2015

VŠE CO ZAHRADA POTŘEBUJE

Je tady březen a za chvíli opět začne jaro a s ním i zahradní sezóna. Na veletrhu FOR GARDEN budete mít možnost si poslechnout zajímavé odborné přednášky a využít zvýhodněné nabídky vystavovatelů. FOR GARDEN je jediný odborný veletrh v Čechách, který je zaměřený na zahradu jako celek a kde vystavují firmy zastupující všechny zahradní obory od zahradní architektury až po dekorace.

REKLAMNÍ PREZENTACE



Veletrhu FOR GARDEN se zúčastní desítky vystavovatelů se spoustou novinek. Z nich můžeme zmínit například nový model samozavlažovacích vertikálních zahrad a exteriérové květináče Cubic pro veřejná prostranství. Představí je distributor květinových mobiliářů Green City, firma FLORAVIL. Firma na veletrhu představí novou kolekci interiérových magnetických květináčů, jedinečné obrazy z živých rostlin.

Českou premiéru bude mít také nový unikátní systém pro tvorbu variabilních vertikálních zahrad SKALE.

V neposlední řadě můžeme zmínit novinku v oblasti stínící techniky – pergoly Pergopolis, které představí firma ART Bazény s.r.o.

Pro odborníky i veřejnost bude jako tradičně připraven pestrý doprovodný program, jehož součástí bude již osmý ročník semináře na téma „Trendy při tvorbě zahrad“, který organizuje Svaz zakládání a údržby zeleně. Součástí semináře bude také vyhlášení ankety „Zahrada desetiletí“.

Velmi užitečným bude seminář na téma použítí NBL Landscape designeru – nej-

používanějšího programu pro návrhování zahrad, bazénů a veřejné zeleně.

Pro širokou veřejnost budou také připraveny přednášky o pěstování růží „Vůně je duší růže“, či přednášky o ochraně zvířat na zahradách a prevenci zranění ptáků při nárazech do skleněných překážek.

Po celou dobu konání veletrhu FOR GARDEN pořádá Bonsai centrum Libčany ve spolupráci s Česko-japonskou společností, Českou bonsajovou asociací a Slovenskou bonsajovou asociací výstavu bonsajů a suisek na ploše více než 100 m². Firma Rosteto vytvoří i bambusový les. K vidění budou i ukázky bonsajové školy a poradenství. Česko-japonská společnost na veletrhu vystaví ošibany – obrazy ze sušených rostlin a květů. Návštěvníci si budou moci také vyzkoušet tvorbu vlastních jarních dekorací.

V rámci doprovodného floristického programu proběhne exhibice mistrů české floristiky za účasti VIP osobností (baletní mistr, herec a zpěvák, pedagog Vlastimil Harapes, zpěvačka a pedagožka Marcela Březinová, skladatel, dirigent a interpret Ota Balage, zpěvák a herec Richard Tesařík a řada dalších).



Na závěr máme ještě jedno doporučení – výstavu fotografií Lenky Grossmanové, která nafotila finalisty národního kola o Strom roku 2014, jehož vítězkou se stala Opatovická borovice, která bude reprezentovat české stromy na evropském kole.

Sledujte aktuality z příprav, tipy na vystavovatele a jejich novinky na:
www.for-garden.cz



SVAZ
ZAKLÁDÁNÍ
A ÚDRŽBY ZELENĚ

ZAHRADA
DESETILETÍ
2004–2014

VYHLAŠUJE SOUTĚŽNÍ ANKETU **ZAHRADA DESETILETÍ**

ÚČEL ANKETY

- zmapovat trendy při tvorbě zahrad a jejich vývoj v České republice v letech 2004–2014
- souhrnně prezentovat veřejnosti zahrady oceněné v soutěži Zahrada roku v letech 2004–2014
- na základě výsledků hlasování veřejnosti zjistit, jaké typy zahrad jsou momentálně v oblibě a co od zahrad veřejnost očekává
- seznámit širokou veřejnost s kvalitními návrhy a realizacemi i s jejich autory a tvůrci

ZAHRADY, KTERÉ BUDOU DO ANKETY ZAŘAZENY

Do ankety budou zařazeny zahrady, které se umístily na prvních třech místech v soutěži Zahrada roku pořádané Svazem zakládání a údržby zeleně v letech 2004–2014.

Zahradu může do ankety zaregistrovat:

- majitel zahrady
- autor projektu (se souhlasem majitele zahrady)
- firma, která zahradu realizovala (se souhlasem majitele zahrady a autora projektu)

PREZENTACE NOMINOVANÝCH ZAHRAD

Zahrady budou prezentovány na www.zahradadesetileti.cz a formou posterů, které budou poprvé vystaveny v rámci veletrhu FOR GARDEN v areálu PVA Praha-Letňany, 19. – 22. 3. 2015.

HLASOVÁNÍ

Hlasujte pro nominované zahrady na www.zahradadesetileti.cz od 1. 4. 2015 do 10. 6. 2015.

VYHLÁŠENÍ VÝSLEDKŮ ANKETY

Výsledky ankety budou vyhlášeny v rámci akce Víkend otevřených zahrad ve dnech 13. – 14. 6. 2015.



Anketu podporují:



www.zahradadesetileti.cz

KOUPACÍ JEZÍRKA BEZ TECHNIKY ANEB NEBOJTE SE JEDNIČEK

Podle nejnovějších poznatků z limnologie existují pouze dva principy přírodního čištění pevninských vod. U stojatých vod (jezera, tůně) se voda čistí činností planktonu a sedimentací, u proudících vod je to nárůstem biofilmů na povrchu substrátů protékanych vodou. Jedině tyto dva přírodní principy mohou být využity při biologickém čištění vody v koupacích jezírkách a biobazénech. Tyto dva modely stojaté a proudící vody také jednoznačně reflektuje nová rakouská norma ÖNORM L 1128 Schwimmteiche und Naturpools – Anforderungen an Planung, Bau, Betrieb und Sanierung (Österreichisches Normungsinstitut 2013-05-01) a české Standardy pro plánování, stavbu a provoz koupacích jezírek a biobazénů (Asociace biobazénů a jezírek, březen 2014). ■ Text: Michal Vránek



Standardy pro plánování, stavbu a provoz koupacích jezírek a biobazénů definují 5 typů koupacích jezírek a biobazénů:

KOUPACÍ JEZÍRKA:

Typ I. – Zcela bez techniky

Typ II. – Odsávání hladiny pouze koupací části max. 2hod/den

Typ III. – Odsávání hladiny pouze koupací části max. 2hod/den + pomalý mineralizační filtr s následným odběrem živin

BIOBAZÉNY:

Typ IV. – Biofilmový filtr

Typ V. – Biofilmový filtr s managementem živin

Úplně první koupací jezírko typu I. postavil již v roce 1983 rakouský limnolog DI Werner Gamerith na svém statku v hornorakouské obci Dörfel 40 km jižně od českých hranic. Funguje bez problému dodnes.



KOUPACÍ JEZÍRKA



První koupací jezírko i po 30 letech ve skvělé formě

Vzhledem k neslučitelnosti těchto technik standardy jasně vymezují pojmy koupací jezírko a biobazén. Zároveň také popisují odlišnosti obou zařízení. Volba mezi koupacím jezírkem nebo biobazénem vytváří naprosto odlišné požadavky na uspořádání, úpravu vody a následnou údržbu těchto zařízení.

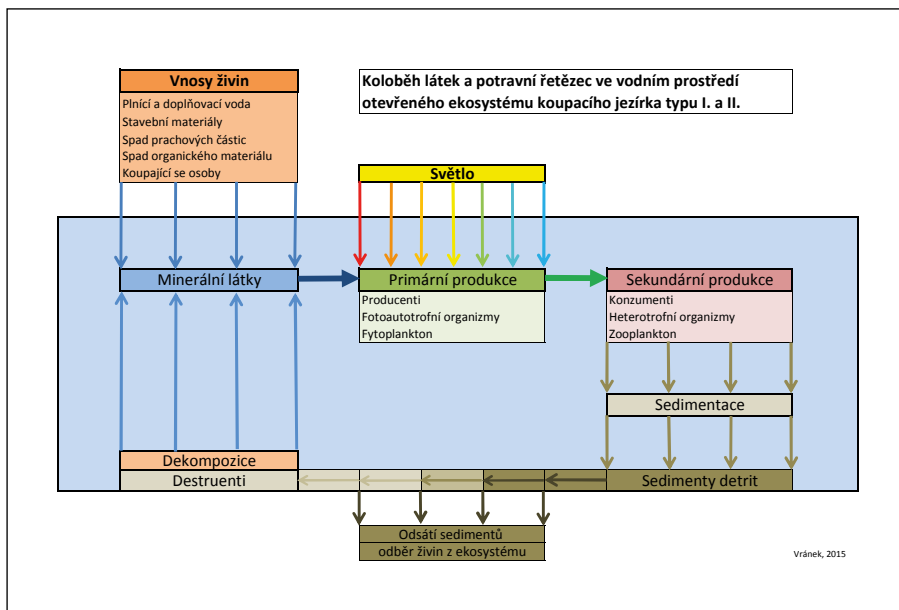
Koupací jezírka napodobují přírodní model stojaté vody. Jsou stavebně rozdělena na koupací a regenerační (čistící) část. V regenerační části probíhá čištění vody pomocí planktonu a sedimentace, použití filtrační techniky čerpadel a filtru by tento princip čištění vody narušilo. V koupacím jezírku je podstatně více přírodních prvků, například regenerační část bohatě osázená vodními rostlinami, fytoplankton, zooplankton. Živiny se pravidelně (1–2x ročně) odebírají odsátím sedimentů. Ve vodě jezírka probíhá tzv. roční cyklus, to znamená, že v průběhu roku se průhlednost vodního sloupce může měnit. Například v jarním období

a na podzim může mít voda mírný zákal. Z hlediska trofie se jedná o mezotrofní slabě úživnou vodu s celkovým obsahem fosforu $P_{celk} < 35 \mu\text{g/l}$.

V biobazénech funguje čištění vody na naprosto odlišném principu než v koupacím jezírku. Biobazény můžeme v přírodě přirovnat k proudící vodě. Na rozdíl od koupacích jezírek nemají regenerační část, kde by probíhala sedimentace a čištění pomocí zooplanktonu. Čištění vody zajišťuje tzv. biofilmový filtr, který může být umístěn i mimo viditelnou vodní plochu a neobejde se bez trvalého provozu čerpadla. Jejich voda bývá průzračně čistá. Kvůli nízkému obsahu živin v chudé oligotrofní vodě ($P_{celk} < 10 \mu\text{g/l}$) v něm může růst jen několik druhů rostlin. Živiny se odebírají odstraňováním biofilmů z povrchu substrátu biofilmového filtru. Koupací část vyžaduje pravidelné čištění dna ručním vysáváním nebo automatickým bazénovým vysavačem.

První koupací jezírko Typu I. p. Wernera Gamerithe v Dörfelu





Schematické znázornění principů udržení čisté vody v koupacím jezírku.

PROČ KOUPAČÍ JEZÍRKA NĚKDY NESPLŇUJÍ NAŠE OČEKÁVÁNÍ?

Koupací jezírka mívají dva hlavní konstrukční a funkční nedostatky:

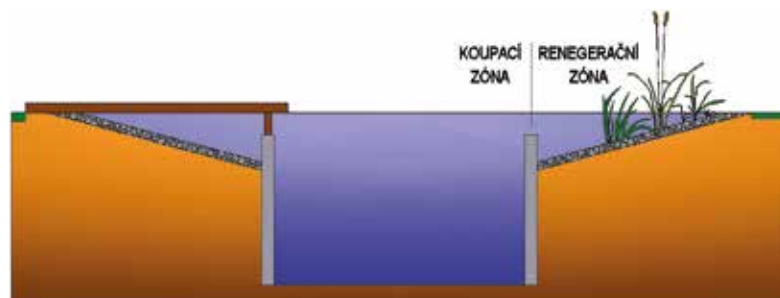
- 1) Nemají stavebně oddělenou koupací a regenerační část. Tato okolnost výrazně narušuje jeden ze dvou základních principů přírodního čištění vody v koupacím jezírku – sedimentaci, která může probíhat pouze ve vodním sloupci, kde nedochází k pohybu vody.
- 2) Druhým nedostatkem je chybějící dostatečně hluboká část v regenerační zóně (100–150 cm), která by byla bohatě zarostlá podvodními rostlinami (*Batrachium sp.*, *Ceratophyllum sp.*, *Myriophyllum sp.*, *Potamogeton sp.*). Tento nedostatek vede k tomu,

že není vytvořen dostatečný prostor a vhodné životní podmínky pro planktonní organismy, především fytofilní zooplankton, který je obecně velmi citlivý na UV složku slunečního záření. Proto neprobíhá druhý základní proces přírodního čištění stojatých vod – filtrace fytoplanktonu zooplanktonem.



Nefunkční koupací jezírko

POPSANÉ NEDOSTATKY VZNIKAJÍ PŘI UPLATŇOVÁNÍ TOHOTO MODELU:



SPRÁVNÉ ŘEŠENÍ PROFILU KOUPAČÍHO JEZÍRKA VYPADÁ TAKTO:



REKONSTRUKCE ROZESTAVĚNÉHO KOUPAČÍHO JEZÍRKA JEŠTĚ PŘED PRVNÍM NAPUŠTĚNÍM

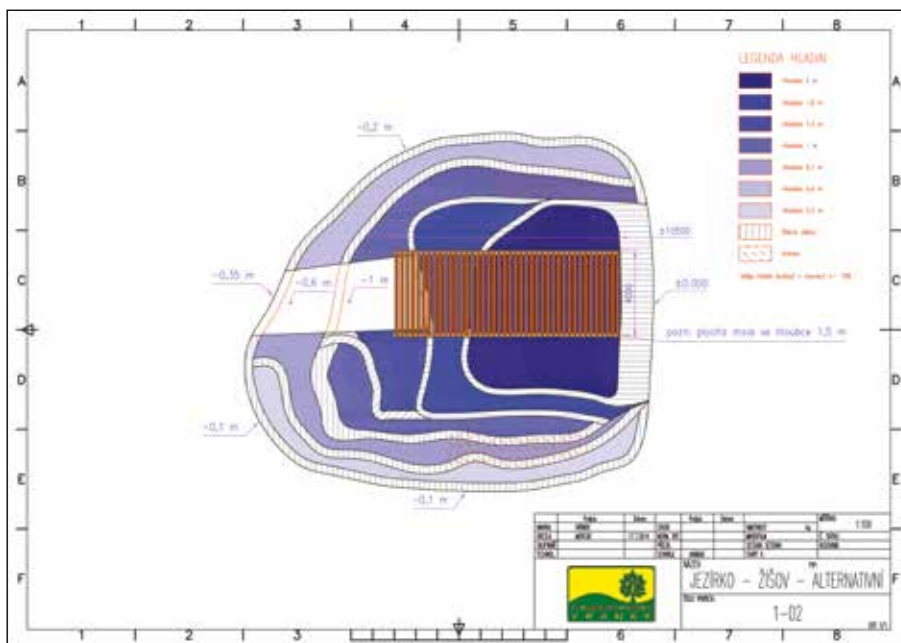
Následující příklad uvádí, jak lze výše naznačené principy koupacího jezírka uplatnit v praxi. Investor si přál, aby se na již postaveném profilu jezírka a hydroizolaci neprováděly žádné změny. Měl zájem o koupací jezírko kategorie I. bez techniky. Při této dostavbě musel být použit obrácený postup, kdy se na již hotové hydroizolační folii zbudovala koupací část a vodorovné příčné těsněné terasy pro vodní rostliny. Koupací část je v podstatě dřevěná vložka kotvená do betonového základu, který je položen volně na na folii. Jako materiál byl použit smrk. Životnost tohoto dřeva trvale pod vodou je minimálně 100 let. Pro spojování byly použity nerezové prvky. Koupací část má na svém dně palubkový rošt, díky němuž sedimenty propadávají do prostoru pod podlahu a odpadá tak nutnost jejich vysávání v průběhu sezony. Pro roční čištění je rošt podlahy uložen na pantech s možností otevření.

■ Text: Michal Vránek

Foto: autor a Werner Gamerith



Výchozí stav při převzetí zakázky



Pro úspěšnou realizaci je naprosto nezbytná kvalitní projektová dokumentace



Základ budoucí koupací části

Celková plocha	260 m²
Celkový objem vody	345 m³
Plocha uživatelské koupací části	50 m²
Plocha regenerační části	210 m²
Plocha vodorovných teras se substráty	117 m²
Celkový objem substrátů	17,5 m³
Počet vodních rostlin	968 ks



Terasy pro vodní rostliny



Koupací část se vstupem



Koupací jezírko po napuštění

SEZNAM ČLENŮ ASOCIACE BIOBAZÉNŮ A JEZÍREK

3D-Zahrady s.r.o.

Řečice 145, 592 33 Radešinská Svratka
Tel.: 776 589 556, 774 589 539
E-mail: info@3d-zahrady.cz, www.3d-jezirka.cz

ACRIS zahrady s.r.o.

Slunečná 4548, 760 01 Zlín, Tel.: 604 460 786
e-mail: info@acris.cz, www.acris.cz

Aquavaria s.r.o.

Universitní ul. 33, 320 11 Plzeň
Tel.: 377 421 625, e-mail: aquavaria@volny.cz
www.aquavaria.cz

BAOBAB – péče o zeleň s.r.o.

252 62, Únětice 3, Tel.: 224 319 917
e-mail: baobab@baobab.cz, www.baobab.cz

Cercis s.r.o. (Ing. Petr Klíma Ph.D.)

Drobného 316/56, 602 00 Brno
Tel.: 603 950 930, e-mail: info@cercis.cz
www.cercis.cz

Česká zahrada K + P

Větrná 671, 391 81 Veselí nad Lužnicí
Tel.: 606 623 669
e-mail: ceskazahrada@centrum.cz, www.ceskazahrada.cz

DIKÉ ZAHRADY s.r.o.

Příšovice 224, 463 46 Příšovice
Tel.: 604 204 835
e-mail: zahrady@dike-centrum.cz
www.dike-zahrady.cz

Ekogreen, s.r.o.

Lány na Důlku 10, 533 31 Pardubice
Tel./fax: 466 971 089
e-mail: ekogreen@ekogreen.cz, www.ekogreen.cz

EKOIMPEX Vysocina s.r.o.

Javorová 2262, 393 01 Pelhřimov, Tel.: 607 915 125
e-mail: neckarova@ekoimpex.cz, www.ekoimpex.cz

Gabriel s.r.o.

České Kopisty 208, 412 01 Litoměřice
Tel.: 416 733 244, fax: 416 731 627
e-mail: gabriel.tomas@gabriel.cz, www.gabriel.cz

GARPEN zahradnická spol. s r.o.

Sulická 596/25, 142 00 Praha-Lhotka
Tel.: 233 542 925, fax: 233 542 925
e-mail: info@garpen.cz, www.garpen.cz

Green engineering s.r.o.

Olešná 101, 398 43 Olešná, Tel.: 723 015 944
e-mail: jiri@zahrady-hajek.cz
www.zahrady-hajek.cz

Greenplan s.r.o.

Lány na Důlku 10, 530 02 Pardubice
Tel.: 602 483 193
e-mail: greenplan@greenplan.cz

HORTISCENTRUM s.r.o.

Komenského 220, 667 01 Židlochovice
Tel.: 547 231 040, fax: 547 238 711
e-mail: hortis@hortis.net, www.hortis.net

Ing. Jiří Vrbas – „KVĚT“

Nádražní 155, 664 08 Blažovice, Tel./fax: 544 243 854
e-mail: vrbas@vrbas.cz, www.vrbas.cz

Ing. Miroslav Řehák

Dřísy 211, 277 14 Praha-východ
Tel.: 602 148 461
e-mail: rehakmiroslav@seznam.cz

Ing. Pavel Lehovec – Zahradnictví

Říčanská 77, 252 43 Průhonice
Tel.: 267 750 492, fax: 267 750 492
e-mail: pavel.lehovec@seznam.cz

Ivánek – Zeman, v.o.s.

Žabeň 55, 738 01 Žabeň
Tel.: 558 655 441, fax: 558 655 443
e-mail: ivanek@ivanek-zeman.cz
www.ivanek-zeman.cz

Jirmus zahradnické služby s.r.o.

Hlinná č.p. 8, 41201 Litoměřice
Tel.: 606 816 572
e-mail: info@zahrady-jirmus.eu
www.zahrady-jirmus.eu

Kavyl spol. s r.o.

Mohelno 452, 675 75 Mohelno
Tel./Fax: 541 243 986
e-mail: brno@kavyl.cz, www.kavyl.cz

KEJHA-SUK, zahradnické služby

Malostranské nám. 2, 118 00 Praha 1
Tel./fax: 241 062 406,
603 869 007, 602 373 589, 603 428 118,
e-mail: zahradnici@volny.cz
www.volny.cz/zahradnici

Lege Artis zahrady s.r.o.

Keltů 920, 165 21 Praha 6
Tel.: 776 667 540
e-mail: info@LA-zahrady.cz
www.LA-zahrady.cz

Lukáš Rajtr – Zahradnictví

Dřevčice č.p. 65, 250 01 Brandýs nad Labem
Tel.: 608 927 158, 326 907 658
e-mail: info@realizacezelene.cz, www.realizacezelene.cz

Michal Vránek

Blatské sídliště 589, 391 81 Veselí nad Lužnicí
Tel./fax: 381 582 689, 602 425 669
e-mail: info@vraneck.cz, www.vraneck.cz

Milan Špíchal

Lípec 87, 281 26 Týnec nad Labem
Tel.: 602 615 550, fax: 321 789 241
e-mail: spichal@moment.cz
www.spichal.cz

Ondřej Doležal

Komořany 2, 683 01 Rousínov
Tel.: 733 157 578
e-mail: zahradni.jezirko@gmail.com, www.vasejezirko.cz

PARK sadovnické a krajinářské úpravy s.r.o.

Je Dukovany, 675 50 Je Dukovany
Tel./fax: 561 105 636, 777 326 184
e-mail: park@trebicsko.com
www.park.trebicsko.com

Pecina s.r.o.

Okrasné vodní plochy
Na Oboře 876, 276 01 Mělník
Tel.: 777 794 451
e-mail: info@rybniky-pecina.cz
www.rybniky-pecina.cz

Přírodní stavby, zahradní architektura – Ing. Vojtěch Haláček

Stříbský mlýn 5/6, 664 91 Ivančice,
Tel.: 608 866 687, e-mail: halamek@mezibrehy.cz
www.zahradniarchitektura.cz

Jezírkové centrum Čeperka

Dříteč 109, 533 05 Dříteč
Tel.: 777 759 122
e-mail: urbanec@profi-aquarium.cz
www.profi-aquarium.cz, www.jezirkové-centrum.cz

Vladimír Marek

Moskevská 2998, 272 04 Kladno
Tel.: 604 476 283, www.puskvorec.cz
e-mail: v.marek@email.cz
www.zahrady-marek.cz

ZAHRADA Olomouc s.r.o.

Železniční 469/4, 772 11 Olomouc
Tel.: 585 315 022, fax: 585 315 023
e-mail: kancelar@zahrada-olomouc.cz
www.zahrada-olomouc.cz

Zahradnictví Šimková, s.r.o.

Bystřice č. 1139, 739 95 Bystřice nad Olší
Tel.: 777 004 752, e-mail: simka@volny.cz
www.zahradnictvi-simkova.cz

Zahrady Laurus – Ing. Eva Hegerová

Hybrálec 5, 586 01 Hybrálec
Tel.: 604 128 478
E-mail: eva.hegerova@centrum.cz, www.zahradylaurus.cz

OBCHODNÍ ČLEN

DOLTAK s.r.o.

Komořany 2, 68301 Rousínov
e-mail: dolezal@doltak.cz www.doltak.cz

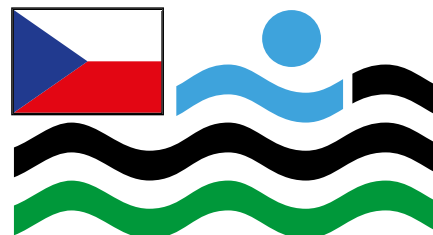
HANNA INSTRUMENTS CZECH s.r.o.

Mezi Vodami 17a, 143 00 Praha
Tel.: 244 401 144, 774 190 295
E-mail: info@hanna-instruments.cz
www.hanna-instruments.cz

PROXIM s.r.o.

Stará Obec 318, 533 54 Rybitví
Tel.: 466 531 635, 602 164 992
e-mail: kroupami@proxim-pu.cz
www.proxim-pu.cz, www.probazen.com

stav k 10. 3. 2015
www.abaj.cz



**ASOCIACE
BIOBAZÉNŮ A JEZÍREK**

NAŠI ODBORNÍCI PRO VAŠE JEZÍRKO

SOUTĚŽ ZELENÁ STŘECHA ROKU 2014

KATEGORIE VEŘEJNÁ ZELENÁ STŘECHA

„Zelené střechy“ – odborná sekce při Svazu zakládání a údržby zeleně zorganizovala v minulém roce první ročník soutěže ZELENÁ STŘECHA ROKU. Kategorie „Veřejná zelená střecha“ byla zastoupena sedmi objekty různé velikosti, funkce i typu. Jako nejzdařilejší ocenila porota vegetační střechy v areálu NH Olomouc Congress, které jsou intenzivní i extenzivní a je na nich osazen i minigolf. Na druhém místě byla intenzivní pobytová střecha v administrativním centru Titanium v Brně. Třetí místo získala střecha ve vnitrobloku Andel's Hotel, Praha-Smíchov. Text: Ing. Jana Šimečková, Foto: archiv SZÚZ

SOUTĚŽ



1. MÍSTO NH OLOMOUC CONGRESS

ZHOTOVITEL:

ZAHRADA Olomouc s.r.o.
pro generálního dodavatele stavby
GEMO OLOMOUC, spol. s r.o.

AUTOŘI PROJEKTU:

Ateliér ZAHRADA Olomouc s.r.o.
jako subdodavatel pro
Studio PRAK s.r.o.

INVESTOR:

GEMO OLOMOUC, spol. s r.o.
HOTELPARK STADION a.s.

REALIZACE:

2010–2012

ROZSAH DÍLA:

1 480 m² intenzivní a extenzivní
vegetační střecha

Nadstandardní hotel s kongresovým zázemím NH OLOMOUC CONGRESS byl otevřen v roce 2010. Hotelový komplex navazuje na sousední sportovní centrum OMEGA, se kterým je propojen podzemním koridorem. Vzájemná vazba a spojení se odráží i v jednotném duchu sadových úprav. Většina výsadeb byla umístěna mimo přírodní rostlý terén. Veškeré střechy, které jsou součástí stavby a jsou viditelné z okna budovy, jsou pokryté zelení. Technologie pro vegetační střechy byla použita na šesti úrovních stupních:



ZELENÉ STŘECHY
NA ŠESTI ÚROVNÍCH

- v úrovni rostlého terénu (protože rostliny jsou vysazeny na betonovém podloží),
 - na vyvýšeném přízemí (na stříšce u kuchyně restaurace),
 - v prvním patře (minigolf, šikmá rampa, záhon u chodníku nad podzemními garážemi, střecha markýzy nad hlavním vchodem),
 - ve druhém patře (terasy u přednáškových sálů – dřevěná mola, vegetační rohože, výsadba trvalek a travin),
 - třetí patro – vegetační střecha nad přednáškovými sály (vegetační rohože v kačírku),
 - technologie pro intenzivní vegetační střechu byla použita i v nádobách u hotelové restaurace (dřeviny, trvalky, trávy, kameny).
- Mocnost souvrství na extenzivních střechách je od 7 do 25 cm, na intenzivních střechách 25–70 cm.

Veškeré substráty byly dopravovány pomocí sil tzv. „foukáním“. Extenzivní střechy byly zakládány ze zapěstovaných extenzivních vegetačních rohoží s doplňkovým výsevem. Odborná porota hodnotící díla přihlášená do soutěže Zelená střecha roku 2014 ocenila, že již čtyři roky po realizaci jsou vegetační střechy plně funkční a ukazuje se jejich dobrá perspektiva i do budoucna.





2. MÍSTO

ADMINISTRATIVNÍ CENTRUM TITANIUM, BRNO

INVESTOR:

JRA Estate, a.s.

AUTOR PROJEKTU:

Ing. arch. Michal Kristen

GENERÁLNÍ DODAVATEL STAVBY:

Brestt s.r.o.

ZHOTOVITEL SADOVÝCH ÚPRAV:

GreenVille service s.r.o.

SPOLUPRACOVALI:

Terestra s.r.o.

REALIZACE:

11/2013–4/2014

ROZSAH DÍLA:

1 000 m²

Na prostranství bývalé tržnice v Brně na Nových Sadech vyrostlo koncem roku 2013 nové moderní administrativní centrum. Obě budovy i velké prostranství mezi nimi pod sebou ukrývají rozlehlou podzemní garáž. Běžný návštěvník ani nezpozoruje, že park, který zde vznikl, je vlastně střešní zahradou. Realizace začala na podzim roku 2013. Celá plocha je vspádována od středu do žlabů podél budov. Použitá hydroizolační fólie je odolná proti prorůstání kořenů. Odtok vody je zajištěn drenážní smyčkovou rohoží



**OÁZA ZELENĚ NA PODZEMNÍCH GARÁŽÍCH
ADMINISTRATIVNÍHO KOMPLEXU V CENTRU BRNA**

s oboustranně nakaširovanou filtrační textilíí. Ta je položena pod všemi dlážděnými plochami, prochází pod obrubníky a sahá po okraj záhonů. V záhonech je na hydroizolaci položena ochranná geotextilie. Jako drenážní a vodoakumulační vrstva byla použita novopová fólie Delta Floraxx Top tloušťky 20 mm. Aby substrát nemohl vnikat do drenážních cest, je styk drenážní smyčkoviny a novové fólie na okrajích záhonů překrytý pruhem geotextilie. Vzhledem k velké mocnosti substrátu pro vzrostlé stromy byl jako spodní vrstva použitý hrubší minerální substrát, který obsahuje jen malé množství organických součástí, takže nehrozí zahánění kořenů. Vrchní vrstvu o mocnosti cca. 20–30 cm tvoří intenzivní substrát s větším podílem organických komponentů a živin, který je vhodný pro trávník i keře. Substráty (celkem cca 800 m³) byly na plochu dopraveny pneumaticky vyfoukáním z cisteren. Terén byl vymodelován do přirozených křivek. Mocnost substrátu v nejvyšších místech je cca 80–90 cm. Pro ukotvení stromů byly použity vždy dvě ocelové kari sítě, položené na spodní substrát.

Před návozem substrátu byl položen pátevní rozvod automatického závlahového systému. Na jaře roku 2014 byl položen kobercový trávník a vysazeny keře a pnoucí rostliny. Dnes je tento park oblíbeným místem setkávání a odpočinku jak pro zaměstnance firem, sídlících v prostorách Titania, tak pro návštěvníky kavárny, pizzerie nebo restaurace, které v letních měsících nabízejí i posezení v této nebyvale klidné oáze zeleně uprostřed rušného velkoměsta.





3. MÍSTO

**VNITROBLOK ANDEL'S HOTEL,
PRAHA 5 – SMÍCHOV**

ZHOTOVITEL:

Zahradní Architektura Kurz s.r.o.

AUTOŘI PROJEKTU:

Ing. Pavel Šimek – FLORART,
D3A / Fiala – Prouza – Zima

INVESTOR:

IMMO FUTURE 6 – Crossing
Point Smíchov s.r.o.,
UBM Bohemia

REALIZACE:

2001

ROZSAH DÍLA:

1 500 m²



**STŘEŠNÍ ZAHRADA
PO PATNÁCTI LETECH**

Zahrada vnitrobloku Andel's Hotel byla navržena na stropní konstrukci podzemního parkoviště – patří tedy mezi střešní zahrady založené v úrovni parteru. V době svého vzniku byla pozoruhodná hned z několika ohledů:

Navržená krajinářská úprava byla od prvního okamžiku výsledkem společného přístupu architektů (ateliér D3A/Fiala-Prouza-Zima) a krajinářských architektů (FLORART). Od prvních úvah nad prostorovým konceptem byly zvažovány konkrétní možnosti a limity uvažovaných vegetačních prvků.

Realizovaná výsledná varianta řešení byla součástí širšího urbanistického konceptu pro nově vznikající nové centrum Smíchova. Rozvojovou strategií území představovaly realizované projekty: Park Mrázovka, Vegetační plášť nákupního Centra Nový Smíchov, a obnova parku Sacre Coeur.

Koncepce zahrady je založena na několika výrazných terénních modelacích a jednoduché sortimentální skladbě skupin stromů – s převahou břízy (*Betula verrucosa*). Stromy byly pochopitelně kotveny do stropní konstrukce lankovým systémem. Zvláštní pozornost byla věnována bylinné etáži. Byly zvažovány dvě varianty:

1) Trávník parterový – s ohledem na parametry terénní modelace zakládán výsevem. Tato varianta byla s ohledem na detaily terénních modelací (prolínání křivek) a podmíněnost zamýšleného efektu dokonale následnou péčí shledána jako problematická.



2) Výsadba *Festuca scoparia* 'Pic Carlit' – tato varianta nevyžadovala budovat plošnou závlahu.

Nakonec bylo zvoleno řešení se sazenicemi kostřavy. Jednalo se o variantu s náročnějším založením (velké množství sazenic), ale jednodušší následnou péčí.

Terénní modelace, jednoduchá druhová skladba skupin stromů a porost kostřavy se staly dobrým základem pro tuto jistě zdařilou úpravu. Protože byl splněn i základní předpoklad – kvalitní založení – stala se tato zahrada významnou součástí nově vznikajícího a dnes již existujícího nového PRAŽSKÉHO SMÍCHOVA.



SVAZ ZAKLADÁNÍ A ÚDRŽBY ZELENĚ POŘADÁ WORKSHOP

ZELENÉ STŘECHY – TEORIE, EXKURZE, PRAXE

15. A 16. DUBNA 2015, ŽABEŇ U FRÝDKU-MÍSTKU, VE SPOLUPRÁCI S FIRMOU IVÁNEK-ZEMAN V.O.S.

15. dubna 2015

dopoledne: teoretická část

lektor Bc. Josef Vokál – Výhody a nevýhody zelených střech, Druhy izolací, Skladby extenzivních a intenzivních střech – typové řezy, Substráty, Druhy rostlin, Závlahy a Údržba

Lektor Milan Novotný – Bezpečnost práce ve výškách

odpoledne: exkurze autobusem do Ostravy

NKP Dolní oblast Vítkovice, střecha na objektu

Velký Svět techniky STC Ostrava, (2014)

Firma TRANSL v.o.s., střecha na objektu, který zahrnuje výrobní halu, administrativní a obytnou část (2011)

16. dubna 2015

Praktická část: areál firmy Ivánek-Zeman v.o.s., Žabeň

Instalace malé zelené stříšky v areálu firmy Ivánek-Zeman v.o.s., která slouží ke zvětšení zastřešeného skladovacího a parkovacího prostoru využívaného k zajištění provozu zahradnické firmy. Zároveň poslouží jako ukázková střecha pro potenciální zákazníky. Rozměr stříšky je 6x4 m, dřevěná konstrukce, sedlová v mírném sklonu, hydroizolace již bude položena.



SVAZ
ZAKLADÁNÍ
A ÚDRŽBY ZELENĚ

Přihlášky a bližší informace na www.szuz.cz

ČLENOVÉ SEKCE ZELENÝCH STŘECH

www.zelenestrechy.info



Acris zahrady s.r.o.	Slunečná 4548, Zlín	760 05	774 625 017	info@acris.cz	www.acris.cz
AGRO CS a.s.	Říkov č.p. 265, Česká Skalice	552 03	731 670 274	kotesova@agrocs.cz	www.agrocs.cz
Agrostis Trávníky, s.r.o.	Npor. Krále 16, Rousínov	683 01	773 826 682	agrostis@agrostis.cz	www.agrostis.cz
Bauder s.r.o.	Chodovská 3/228, Praha	141 00	777 266 097	hubert.ertelt@bauder.cz	www.bauder.cz
Česká zahrada K + P	Větrná 671, Veselí n Lužnicí	391 81	606 623 669	ceskazahrada@centrum.cz	www.ceskazahrada-kp.cz
DIKÉ ZAHRADY s.r.o.	Příšovice 224	463 46	604 204 835	zahrady@dike-centrum.cz	www.dike-zahrady.cz
Dörken s.r.o.	Nad Vinným potokem 2, Praha	101 11	261 005 200	dorken@dorken.cz	www.dorken.cz
EKOGREEN s.r.o.	Lány na Důlku 10, Pardubice	530 02	602 483 193	ekogreen@ekogreen.cz	www.ekogreen.cz
Ekrost s.r.o.	Krátká Ves 66	582 22	777 720 134	info@ekrost.cz	www.ekrost.cz
GABRIEL s.r.o.	České Kopisty 208, Litoměřice	412 01	605 201 881	gabriel.tomas@gabriel.cz	www.gabriel.cz
GARPEN zahradnická spol. s r.o.	Sulická 596/25, Praha-Lhotka	142 00	603 429 569	info@garpen.cz	www.garpen.cz
GreenVille service s.r.o.	Jahodová 20, Brno	620 00	606 658 099	greenville@greenville.cz	www.greenville.cz
Ing. Jirí Hájek – Zakládání zahrad	Olešná 82, Bernartice	398 43	602 463 562	jiri@zahrady-hajek.cz	www.zahrady-hajek.cz
Ing. Martin Závodný	Lískovecká 2867, Frýdek-Místek	738 01	777 887 391	zavodny@email.cz	www.multipweb.cz/zavodny
Ivan Tachezy	Plzeňská 17, Ostrava	700 30	777 483 591	tachezy.ivan@seznam.cz	www.tachezy.cz
Ivánek-Zeman, v.o.s.	Žabeň 55	738 01	733 777 812	ivanek@ivanek-zeman.cz	www.ivanek-zeman.cz
Kaše-zahradnické služby	Masarykovo nám. 18, Jilové u Prahy	254 01	603 779 985	info@zahradnickesluzby.cz	www.zahradnickesluzby.cz
OK GARDEN s.r.o.	Sládkovičova 1233/21, Praha	164 00	602 354 304	okgarden@okgarden.cz	www.okgarden.cz
Park sadovnické a krajinářské úpravy s.r.o.	JE Dukovany	675 50	777 326 192	martin.park.fucik@gmail.com	www.park.trebicsko.com
Saint-Gobain Construction Products CZ a.s., divize ISOVER	Počernická 272/96, Praha	108 03	296 411 735	info@isover.cz	www.isover.cz
Tilia Garden s.r.o.	Olišanská 54/3, Praha	130 00	725 000 132	tilia-garden.sro@seznam.cz	www.tiliagarden.cz
TERESTRA s.r.o.	Na Vysoké II 22, Vonoklasy	252 28	602 387 048	info@terestra.cz	www.stresnizahrady.cz
Univerzitní centrum energeticky efektivních budov (UCEEB), ČVUT Praha	Třínecká 1024, Buštěhrad	273 43	224 356 701	sekretariat@uceeb.cz	www.uceeb.cz
Václav Straka	Litvínovická 1492/10a, České Budějovice	370 01	602 272 848	info@stromovkacbz	
ZAHRADA Olomouc s.r.o.	Železniční 469/4, Olomouc	772 11	602 743 430	j.opravit@zahrada-olomouc.cz	www.zahrada-olomouc.cz
Zahradní Architektura Kurz s.r.o.	K Holému vrchu 1091, Praha	155 00	602 374 288	kurz@zakurz.cz	www.landscaping.cz
ZAHRADNÍ ARCHITEKTURA MARTINOV s.r.o.	Martinov 279, Kostelec n. Labem	277 13	603 520 771	zahrarch@zahrarch.cz	www.zahrarch.cz
ZAHRADY HANYZ s.r.o.	Škrbeňská 558, Šenov	739 34	603 412 003	kuchar@zahrady-hanyz.cz	www.zahrady-hanyz.cz

OD VEŘEJNÝCH VÝSADEB PO VOLNOU KRAJINU

Ve Školkách Montano rychle zajistíme objednávku realizátorů i dalších velkoobchodních zákazníků. Nyní přinášíme jarní informace a rádi všechny, včetně zástupců státní správy, osobně provedeme po areálu, stačí předem zavolat. Dopěstovali jsme rozsáhlý sortiment, který zahrnuje nejen okrasné dřeviny, trvalky a sezonní balkonovky a letničky, ale také dřeviny do volné krajiny a lesní sazenice. Naplňujeme potřeby plošné veřejné zeleně, center měst a obcí a současně také intravilánu a volné krajiny. Prodáváme i substráty a pomocný zahradnický materiál, na jednom místě zkompletujeme různorodé potřeby zákazníka. Na pěstební část navazuje moderní zahradnické centrum.

REKLAMNÍ PREZENTACE

Naše dřeviny se uplatní nejen v rekultivacích a krajinnotvorných projektech, ale využijí je také rybáři, včelaři, myslivci a další organizace. Prodáváme kvalitní kontejnerované keře, stromy a špičáky pro volnou krajinu. Substrát obsahuje větší podíl jílovitých částí, lépe se ujímají na stanovišti. Loni byl největší zájem o odrostky javorů, dubů a habrů 1–2 m. Naše lesní sazenice splňují zákonné podmínky pro obnovu porostů. Současně rozšiřujeme nabídku keřů včetně pnoucích pro sadové úpravy obcí. Osvědčený sortiment na živé ploty a keřové skupiny jako *Ligustrum*, *Pyracantha*, *Crataegus* atd. doplňují nově žádané druhy, například stále populárnější *Amelanchier lamarkii*.

Z živých plotů je největší zájem o habry, především ve velikosti 80–150 cm. Najdete u nás určité rozsáhlý sortiment opadavých dřevin, stálezelených i jehličnanů. Tůje máme v různých velikostech, z tisů je nejžádanější rozměr 60–80 cm, kromě *Taxus baccata* pěstujeme i další druhy a kultivary. Nabízíme alejové stromy ve velikosti obvodu kmínku 8–10 cm a 10–12 cm v kontejnerech



(*Prunus serrulata* 'Kanzan', *Acer platanoides* 'Globosum', *Catalpa bignonioides* 'Nana' a mnohé další).

Růže ve veřejných výsadbách musí být zdravé a odolné. Určitě právě takovéto odrůdy najdete v sortimentu KORDES, které pěstujeme v licenci. Letos rozšiřují výčet polyantek například odrůdy Larisa a Rose der Hoffnung. Neschází moderní odolné kontejnerované velkokvěté růže (certifikáty ADR). Kromě sortimentu KORDES máme další půdopokryvné růže, polyantky v kultivarech, růže stromkové a deštníkové. Rozšiřujeme loňský seznam růží botanických např. o druhy *Rosa gallica*, *R. glauca*, *R. hugonis*.

Trvalky v sortimentu přesáhly 350 druhů a odrůd, novinky objevíte například v sortimentu *Geranium* a roste také nabídka travin. Rostliny dodáváme ve velikosti 9 cm a 1,2 a 3 litry. Široký sortiment půdopokryvných rostlin (*Pachysandra*, *Vinca*, *Hedera*...) násobí ještě řada stálezelených nízkých skalníků.

Do záhonů i nádob pěstujeme vlastní balkonovky a letničky. Mezi letošními výpěstky hledejte žhavé odrůdové novinky zejména v sortimentu *Pelargonium*, *Fuchsia*, *Petunia hybrida* a *Petunia atkinsiana*, *Osteospermum*, *Verbena*, *Gazania* a *Mendevilla*. Podrobný výpis odrůd a velikosti (7x7, 9x9 a 10,5) najdete ve velkoobchodním ceníku.

Kromě rostlin u nás nakoupíte další potřebný materiál ve velkoobchodu substrátů, travního osiva a pomocného zahradnického materiálu, který provozujeme ve spolupráci s firmou Agro CS. Zprostředkujeme také dopravu.

V zahradním centru si mohou realizátoři ještě doplnit zahradnický materiál, který potřebují k ucelení zakázky.

Aktuální nabídku veškerého sortimentu najdete na webových stránkách, v sekci velkoobchod, kde si snadno také můžete sestavit objednávku.



ŠKOLKY MONTANO s.r.o.
289 16 PŘEROV n. L. okr. Nymburk

Přední pěstitel a dodavatel:

Rostliny na živé ploty

Růže

Trvalky
a půdopokryvné rostliny

Dřeviny pro volnou krajinu

Alejové stromy

Balkonovky



VELKOOBCHOD

po - pá: 7:00 - 11:30 12:00 - 15:30

tel.: 739 063 310 • 739 062 808

odbyt@skolky-montano.cz

www.skolky-montano.cz

ZELENÉ STŘECHY

ODBORNÁ SEKCE PŘI SVAZU
ZAKLÁDÁNÍ A ÚDRŽBY ZELENĚ



VYHLAŠUJE 2. ROČNÍK SOUTĚŽE

ZELENÁ STŘECHA ROKU 2015



POSLÁNÍ SOUTĚŽE

Cílem soutěže je seznámit nejširší odbornou i laickou veřejnost s možností ozeleňování střech a stěn budov a jiných stavebních konstrukcí jako součásti udržitelné výstavby, ochrany životního prostředí a návratu zeleně do sídel. Soutěž je vypsána na podporu kvalitních realizací staveb se snahou ocenit společné úsilí investorů, projektantů a dodavatelů.

SOUTĚŽNÍ KATEGORIE

1) Zelená střecha na rodinném domě

(nebo jeho části – garáž, přístřešek...)

Minimální plocha přihlášené zelené střechy je 40 m².

Do soutěže mohou být přihlášeny jak extenzivní, tak i intenzivní zelené střechy, případně kombinace obou forem.

2) Veřejná zelená střecha

– na objektu veřejného nebo podnikatelského charakteru

Minimální plocha přihlášené zelené střechy je 100 m².

Do soutěže mohou být přihlášeny jak extenzivní, tak i intenzivní zelené střechy, případně kombinace obou forem.

PŘIHLÁŠENÍ STAVEB

Přihlášku do soutěže může podat každá fyzická nebo právnická osoba, která dílo prováděla nebo se podílela na jeho financování, projekci nebo realizaci, či je provozovatelem nebo vlastníkem stavby.

Uzávěrka přihlášek 15. 5. 2015

Hodnocení přihlášených děl odbornou porotou červen 2015.

Vyhlášení výsledků 25. září 2015 ve Velké Bystřici u Olomouce.

Přihláška a více informací na www.zelenestrechy.info.cz

Soutěž podporuje:

Ministerstvo životního prostředí

Partneři soutěže:

ISOVER
SAINT-GOBAIN

BAUDER
střechy s jistotou.

DÖRKEN



SVAZ ZAKLÁDÁNÍ A ÚDRŽBY ZELENĚ VYHLAŠUJE SOUTĚŽ **PARK ROKU 2015** **ZAHRADA ROKU 2015**

15. 5. 2015
UZÁVĚRKA PŘIHLÁŠEK DO SOUTĚŽE

ČERVEN 2015
HODNOCENÍ PŘIHLÁŠENÝCH DĚL

25. 9. 2015
SEMINÁŘ PARKY PRO ŽIVOT – ZAHRADY PRO RADOST
představující soutěžní díla – Velká Bystřice u Olomouce

25. 9. 2015
VYHLÁŠENÍ VÝSLEDKŮ SOUTĚŽE
ve Velké Bystřici u Olomouce



Přihlášky a informace:

Svaz zakládání a údržby zeleně, Křídlovická 68, 603 00 Brno, E-mail: info@szuz.cz, [WWW.SZUZ.CZ](http://www.szuz.cz)

Soutěž podporují:



KB BLOK
DOKONALÝ STAVEBNÍ SYSTÉM

agrocar
Zjeme technikou

