



SVAZ
ZAKLÁDÁNÍ
A ÚDRŽBY ZELENĚ

Inspirace

číslo 2 | 2015

OKRASNÉ BYLINY VHODNÉ NA VENKOV

ANTON NOVAK „VARENSKÝ“ – OSOBNOST KRAJINÁŘSKÉ ARCHITEKTURY
PROFESIONÁLNÍ PŘÍPRAVA PŮDY JEDNOOSÝMI STROJI

ACRE

I VAŠE STŘECHA MŮŽE BÝT ZAHRADOU®
www.acre.cz | tel.: 603 813 398, 604 200 401

- Nabízíme k prodeji vše pro realizaci zelených střech
- Řízky rozchodníků, sazenice rozchodníků a rozchodnikové koberce
- Sazenice netřesků
- Certifikované střešní substráty, kalíškové folie, geotextilie, nástavby na střešní vpustě, kokosové sítě...

DŮM & ZAHRADA NEJČTENĚJŠÍ ČASOPIS O BYDLENÍ



VÍCE NA WWW.DUMAZAHRADA.CZ

SEZNAM INZERCE

ACRE	2	VÍTKOVICE Doprava, a.s.	17	CHLEBIŠ s.r.o.	23
Dům & Zahrada	2	Gabriel s.r.o.	22	Pecina s.r.o.	26
AGROCAR s.r.o.	14-16	EMI Hodonín spol. s r.o.	23	ADAM a.s.	28



V tomto čísle Inspirace se v tiráži mezi členy redakce poprvé po deseti letech neobjeví jméno Irena Večeřová. Bohužel se tam už neobjeví nikdy. PhDr. Irena Večeřová zemřela

11. března 2015 v úctyhodném věku 91 let, den po té, co jsem odevzdala první Inspiraci letošního roku do tisku.

Irena Večeřová má velkou zásluhu na tom, že časopis Inspirace vznikl, vychází už jedenáctý rok a je takový, jaký je. Bývalá redaktorka brněnského rozhlasu, kde pracovala sedmáct let a odkud odešla po roce 1968, věnovala časopisu Inspirace svůj um a veškeré úsilí. Ač vystudovaná angličtinářka a ruštinářka, později etnografka, měla k našemu oboru velice blízko. Ještě jako redaktorka brněnského rozhlasu točila reportáže o progresivní fakultě v Lednici, kterou si zamilovala a pořád se tam vracela. Tykala si s pány profesory Wagnerem a Machovcem, s nimiž se také na stránkách Inspirace loučila osobní vzpomínkou, když odešli.

I když chodila o berlích, jezdila se mnou na soutěže mladých zahradníků, na svazové vzdělávací akce, na veletrhy. Psala do Inspirace čtivé články s velkou lehkostí. Přinesla do časopisu opravdovou novinařinu. Redigovala desítky článků a učila mě, že odborný text nemusí být neosobní ani suchý. V době, kdy se začala věnovat Inspiraci, jí sice bylo už osmdesát let, ale s přehledem zvládala počítač, internet i veškeré další technologické novinky. Pracovala koncepčně, s vizí, kam by se Inspirace měla ubírat. O Inspiraci se nepřestala zajímat ani poslední dva roky, když ji nemoc upoutala na invalidní vozík. Když jsem přinesla čerstvý výtisk, rozzářila se a nadšeně v něm listovala.

Takže tenhle výtisk Ti posílám tam nahoru, mami. Snad se se Ti bude líbit.

Jana Šimečková



SVAZ
ZAKLÁDÁNÍ
A ÚDRŽBY ZELENĚ

Inspirace



OBSAH 2 | 2015

OKRASNÉ BYLINY VHODNÉ NA VENKOV 4-7

Adam Baroš z Výzkumného ústavu okrasného zahradnictví v Průhoncích shrnuje poznatky z projektu „Lokální identita venkovských sídel“

PRŮHLEDY DO HISTORIE VI. 8-10

Petr Mičola popisuje život a dílo Antona Novaka „Varenského“, osobnosti krajinářské architektury, od jehož narození uplynulo 150 let

PLZENŠTÍ SI VYBEROU LETNIČKOVOU SMĚS 11

Obyvatelé Plzně hlasováním rozhodnou, která z letničkových směsí z přímého výsevu ponese název „Plzeň 2015“

MLADÍ ZAHRADNÍCI BUDOU SOUTĚŽIT V PLZNI 12-13

Soutěž mladých zahradníků Lipová ratolest se uskuteční ve dnech 22.–24. září v Plzni u Lochotínského pavilonku

PROFESIONÁLNÍ PŘÍPRAVA PŮDY JEDNOOÝMI STROJI 14-16

Milan Hrubý radí, jak vybrat vhodné nářadí pro přípravu půdy

ZELENÉ STŘECHY – ZDRAVÉ PROSTŘEDÍ DO MĚST II. 18

Sekce Zelené střechy při Svazu zakládání a údržby zeleně připravuje standardy pro plánování a stavbu zelených střech

BOSCO VERTICALE PŘEDSTAVUJE SYMBIÓZU ARCHITEKTURY A PŘÍRODY .. 20-21

Výškový dům porostlý zelení v Miláně získal mezinárodní cenu Highrise Award

KOUPACÍ JEZÍRKA – NA DETAILECH ZÁLEŽÍ 24-26

Martin Pecina se v seriálu o koupacích jezírkách zaměřil na řešení vstupů do vody

ZAHRADA DESETILETÍ 29

Veřejnost ohodnotila svými hlasy nejuspěšnější zahrady desetiletí

PRŮZKUM POTŘEB ČLENŮ SZÚZ 33

Zahradnické realizační firmy vidí budoucnost optimisticky

CIZINCI VYSÁZEJÍ SVÉ STROMY VE VELKÉ BYSTRICI 34

Projekt „Jsme z jedné planety“ pomůže migrantům zakořenit v České republice

Vydavatel: Svaz zakládání a údržby zeleně, Křídlovická 68, 603 00 Brno, mob.: +420 777 581 544, e-mail: info@szuz.cz

Redakce: Ing. Jana Šimečková, e-mail: simeckova@szuz.cz

Kontakty na inzerci: Ondřej Vejmelka, Tel.: +420 777 810 737, e-mail: inspirace@szuz.cz

Foto na titulní straně: ygor28/Fotky&Foto

Grafická příprava, sazba a tisk: Tiskárna Didot, spol. s r.o., Trnkova 119, 628 00 Brno, www.tiskarna-didot.cz

Registrační číslo: MK ČR E 15535 | Žádná část tohoto čísla nesmí být bez písemného souhlasu vydavatele šířena.

OKRASNÉ BYLINY VHODNÉ NA VENKOV

USPOŘÁDÁNÍ OKRASNÝCH BYLIN

Výsadby rostlin na venkově jsou specifické svým uspořádáním, které většinou vychází z historických, často velmi pragmatických kořenů. Pokud jde o prostorové uspořádání předzahrádek, vychází logika seskupování zejména z jejich funkce. Je-li předzahrádka využívána i pro pěstování zeleniny, drobných ovocných keřů nebo stromů, používají se okrasné byliny jako květinové lemy, které ohraničují prostor zahrádky. Někdy se pěstují okrasné byliny (např. aksamitník aj.) spolu se zeleninou. Produkčních předzahrádek, kde by se nevyskytovaly žádné okrasné rostliny, v současnosti už moc nenajdeme. Často jsou předzahrádky a zahrady tvořené pouze z okrasných druhů. Hranice mezi okrasnými a užitnými rostlinami však není zřetelná, protože některé rostliny plní více funkcí, tj. jsou okrasné (ať již vysazované na pohled v záhonu nebo jako řezané rostliny do vázy či pro vazby) a zároveň užitkové (např. chřest, šalvěj lékařská, rozmarýn, pažitka, lichořeřišnice, slunečnice aj.).

Každá zahrada či předzahrádka má svou vlastní historii a genezi, jak se do ní rostliny postupně dostávaly, a proto je každá originální a neopakovatelná. Často jsou to nezáměrné kompozice jednotlivých rostlin různých druhů trvalek, letniček, dvouletek a dřevin. Poměrně hojně je využíváno spontánního přesévání rostlin, zejména krátkověkých, čímž se stává kompozice zahrádky každoročně proměnlivá.

Větší skupiny rostlin téhož druhu nejsou v tradičních předzahrádkách běžné. Pokud se nějaké najdou, jedná se nejčastěji o samovolné šíření z jedné či několika rostlin. Klasické skupinové či blokové výsadby, byť jsou odvozeny třeba z anglických venkovských zahrad, působí v našich podmínkách venkova nepřírodně a cize. Stejně tak nelze doporučit rozsáhlé trvalkové záhony či tematické výsadby prérýjních či jiných druhů. Samozřejmě je nutné brát v potaz i okolí zahrádky. Mají-li okolní budovy či jiné drobné stavby výrazné prvky tradiční lidové architektury (roubenky, hrázděné domy, kapličky aj.), je lépe volit více tradičních druhů a méně experimentovat. Naopak u modernějších budov se nemusíme nechat svazovat tradicemi, nicméně je nutné je respektovat, aby výsledné výsadby korespondovaly s celkovým charakterem lokality.

Na mnoha místech českého venkova často vidíme podobný obraz. Starší generace rodičů či prarodičů je zvyklá na práci na zahradě a pěstování mnoha druhů květin a dalších bylin. Většina z takto udržovaných rostlin



Pěkná ukázka jarního aspektu typických venkovských kvetoucích trvalek a cibulovin

Květiny v různých formách použití k venkovu neodmyslitelně patří. Mnoho tradičních a osvědčených květin však z venkovských zahrádek a předzahrádek pomalu mizí a nejedná se pouze o trend posledních let. V rámci výzkumného projektu „Lokální identita zeleně venkovských sídel“ jsme provedli v Průhonících rozsáhlý průzkum s cílem zjistit, které druhy bylin a dřevin se na venkově používají, jsou pro něj typické a lze je doporučit pro nové výsadby. Tento článek je zaměřen na vhodné druhy okrasných bylin, tedy trvalky, dvouletky, letničky, cibulnaté a hlíznaté rostliny využitelné pro výsadby ve venkovském prostředí.

Adam Baroš, Výzkumný ústav Silva Taroucy pro krajinu a okrasné zahradnictví, v.v.i. Průhonice



Tradiční trojkombinace mnoha zahrad na jaře – kamzičník, modřenek a srdcovka

roste v černém úhoru a jejich existence je závislá na manuální práci (většinou s motykou či jiným náradím). Mladší generace však často tento způsob trávení času odmítá a starší generace již tuto fyzicky náročnou činnost nezvládá. Původně bohaté předzahrádky a zahrádky tak postupně zanikají a nahrazují je plochy méně náročné na manuální údržbu – v horším případě zpevněné dlažbou či zahuštěnou výsadbou nevhodných jehličnanů, v lepším případě trávnikem. I s menší námahou však lze rostliny pěstovat velmi efektně a navrátit tak venkov alespoň částečnou bohatost někdejších květinových výsadeb. Jednou z možností je vytvářet kombinace vhodných rostlin, které vytvoří zapojený porost a využít mulčování, čímž se značně ulehčí údržba. Musíme také oželeť výsadbu druhů náročných na péči, jako jsou stračky (*Delphinium*) a další záhonové rostliny. Poměrně pracná a časově náročná je také každoroční výsadba letniček a cibulovin. Námahu si lze ušetřit použitím druhů, které se samovolně přesévají (např. *Cosmos*, *Rudbeckia hirta* aj.) a udržují se tak dlouhodobě na stanovišti. Z cibulovin je výhodnější vysazovat takové druhy, které se nemusejí každoročně vyndávat z půdy (např. *Muscari*, *Narcissus*, botanické tulipány aj.) a vynechat náročnější druhy jako jsou jiřinky (*Dahlia*), dosny (*Canna*) a mnohé kulturní odrůdy vysokých zahradních tulipánů.

STARÉ VERSUS MODERNÍ ODRŮDY OKRASNÝCH ROSTLIN

Stejně jako se vyvíjí a mění lidé a jejich potřeby, mění se i nároky a požadavky na rostliny. Při návrzích venkovského prostoru má citlivější autor často potřebu vybírat staré odrůdy okrasných rostlin. Je v tom zřejmě



Květinový záhon pokračuje ze zahrady do veřejného prostoru za plotem



Osvícený majitel osázal na svoje náklady i veřejný prostor před vstupem do zahrady

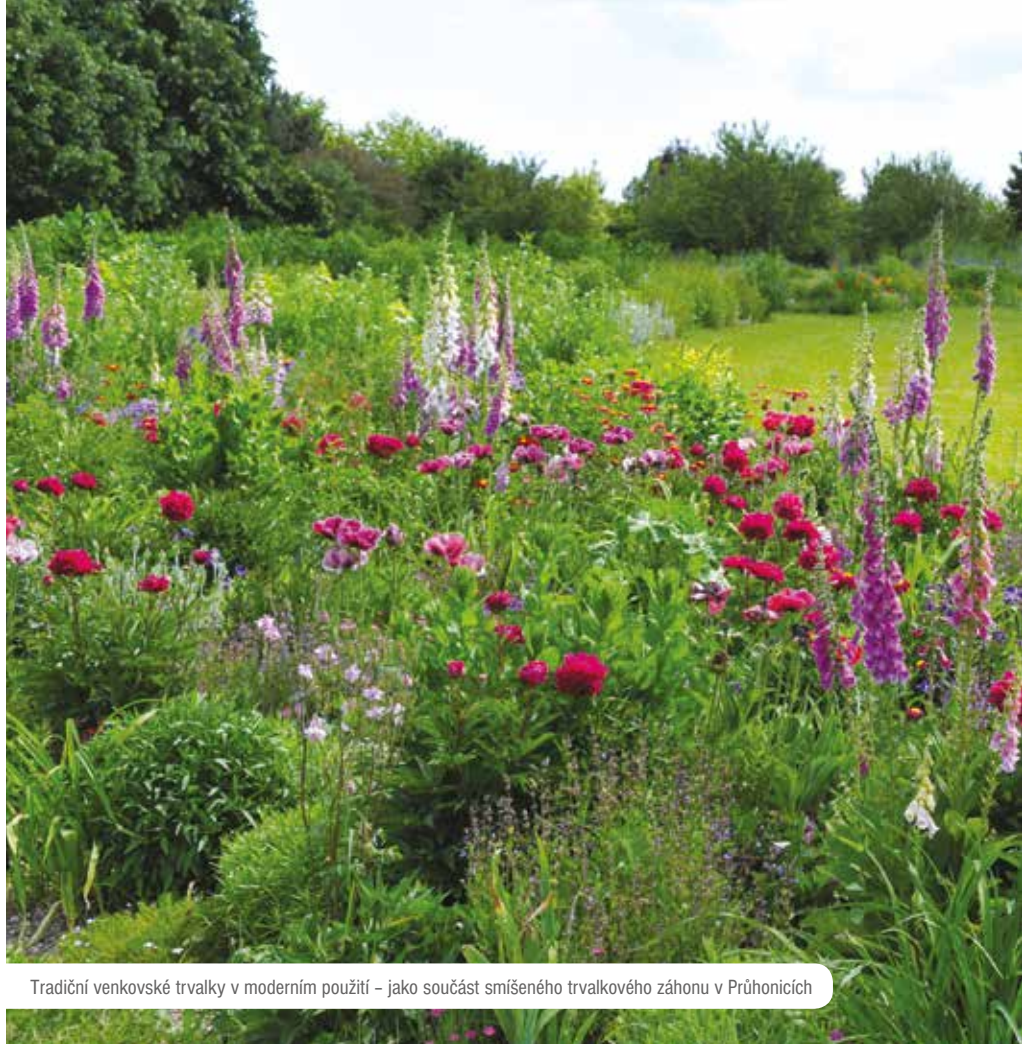
zažitá romantizující představa idylického venkova a okolní krajiny. Je však nutné si připustit, že v dnešní době vypadá venkov jinak a výrazně se proměnily i nároky a potřeby lidí. Určitá míra konzervativnosti na venkov patří a je zde vítána. Respekt k tradicím lze

vyjádřit i používáním tradičního sortimentu a starých odrůd. Představují kulturní hodnotu a za jednotlivými odrůdami jsou často zajímavé příběhy našich předků. Vyšlechtěné odrůdy jsou živým záznamem jejich šikovnosti a umu. I v současné době nalezneme určité množství odrůd (i když oproti minulosti pouze zlomek původního množství), které jsou prokazatelně historické a velmi dobře se hodí do venkovských zahrad. Jedná se zejména o dlouhověké druhy, které se samovolně běžně nepřesévají (nebo jen nepatrně) jako z bylin kosatce, pivoňky, plamenky (*Phlox*), z dřevin zejména růže, šeříky, plamenky (*Clematis*) a další. Naopak široký historický sortiment relativně krátkověkých či náročných trvalek jako jsou ostrožky (*Delphinium*), astrý a další je povětšinou beznadějně ztracen. Historické odrůdy dřevin se dají sehnat snadněji, protože jsou oproti bylinám výrazně více dlouhověké. Stále je můžeme koupit ve specializovaných zahradnictvích či botanických zahradách. Šlechtění rostlin však kontinuálně pokračovalo a pokračuje dál, takže máme nepřeberné množství mnoha nových



Na údržbu nenáročný, ale i tak vizuálně atraktivní přechod zahrady do veřejného prostoru

a moderních odrůd. Je dobré si uvědomit, co je vlastně cílem jednotlivých šlechtění. Je jistě rozdíl ve šlechtění rostlin k řezu, odolnosti vůči chorobám, kompaktního vzrůstu či prodloužení délky kvetení. Nové kultivary (často vycházející ze starých) tak mohou, ale nemusí být lepší zahradní rostliny. A o dobrou zahradní rostlinu, která bude vitální, ideálně dlouhověká, odolná vůči chorobám a škůdcům a minimálně náročná na naši péči, nám primárně jde. Proto nové kultivary, které respektují tento trend, jsou přínosem pro použití nejen ve venkovském prostoru. Je asi rozumnější použít moderní vůči padlí odolné plamenky, růže či monardy, než sice historické, ale velmi citlivé odrůdy, které budeme muset neustále chemicky ošetřovat, aby alespoň držely nějaké olistění. Naopak barevnější a větší květ, barevný list, kompaktní vzrůst nemusí nutně znamenat přínos. Od poloviny devadesátých let 20. století se i náš trh začal sytit obrovským sortimentem dřevin a zejména bylin, které jsou množeny ve velkém v in-vitro kulturách. Moderních odrůd je obrovské množství, které nikdo nestihá sledovat, natož nezávisle hodnotit a doporučovat ty nejlepší. Dobrým příkladem jsou v současné době rody



Tradiční venkovské trvalky v moderním použití – jako součást smíšeného trvalkového záhonu v Průhonicích



Tradiční kombinace okrasné a užitkové předzahrádky je potěšením jak pro majitele, tak i pro kolemjdoucí

Echinacea, Heuchera, Hosta, Geranium a mnohé další. Trendem je často nabídnout a prodat zákazníkovi rostlinu již krásnou, kompaktní, barevnou často i kvetoucí v kontejneru. To však vůbec nemusí znamenat, že rostlina bude krásná i v zahradě, často je tomu právě naopak a rostlina se po první či druhé zimě „ztratí“. Není pak lepší využít sice primárně (při nákupu) méně atraktivních, ale o to více v průběhu let stabilních a vitálních starších odrůd? Ty nám přinesou radost

nejen v momentě nákupu, ale především po mnoho dalších let v zahradě. Používání starých i moderních odrůd není černobílé a je třeba se nad ním zamyslet a zvážit všechna pro i proti. Dobrou inspirací mohou být také dobří architekti, kteří se snaží skloubit tradiční materiály a tvarosloví s moderními technologiemi a potřebami. Dobrá znalost a osobní zkušenosti se širokým sortimentem rostlin jsou pro tvůrce výsadby klíčové.

Projekt Q112A138 „Lokální identita zeleně venkovských sídel“ byl řešen v letech 2011–2014 s podporou Národní agentury pro zemědělský výzkum (NAZV) Ministerstva zemědělství ČR.

Celé texty metodik zabývajících se okrasnými bylinami, dřevinami a ovocnými dřevinami lze bezplatně získat na: www.venkovskazelen.cz



Jiřinky jsou nedílnou tradiční součástí našich vesnic

TYPICKÉ VENKOVSKÉ DRUHY TRVALEK VHODNÉ PRO:

Stinná a stanoviště – podsadby stromů, severní zdi

- barvínek menší (*Vinca minor*),
- kaprad' samec (*Dryopteris filix-max*),
- čemeřice východní (*Helleborus orientale hybridy*),
- kamzičník východní (*Doronicum orientale*),
- hosta/bohyška (*Hosta sp.*) druhy a odrůdy,
- bergénie (*Bergenia hybrida*),
- srdcovka nádherná (*Dicentra spectabilis*),
- udatna lesní (*Aruncus dioicus*)
- plicník (*Pulmonaria*),
- kokořík (*Polygonatum odoratum, P. multiflorum*),
- kopytník evropský (*Asarum europaeum*),
- sasanka hajní (*Anemone nemorosa, A. ranunculoides*),
- mařinka vonná (*Galium odoratum*) atd.

Suché zídky

- rožec plstnatý (*Cerastium tomentosum*),
- plamenka šípovitá (*Phlox subulata*),
- rozchodník pochybný (*Sedum spurium*),
- rozchodník nádherný (*Sedum spectabile*),
- čistec vlnatý (*Stachys byzantina*),
- netřesk (*Sempervivum sp.*),
- hvozdík (*Dianthus carthusianorum, Dianthus deltooides*)

Slunná, středně vlhká stanoviště

- plamenka latnatá (*Phlox paniculata*),
- orlíček obecný (*Aquilegia vulgaris*),
- vrbina tečkovaná (*Lysimachia punctata*),
- třapatkovka nachová (*Echinacea purpurea*),
- denivka plavá (*Hemerocallis fulva*),
- lupina (*Lupinus polyphyllus*),
- zvonek (*Campanula glomerata, Campanula persicifolia, Campanula medium aj.*),
- kopretina největší (*Leucanthemum maximum*),
- kopretina šarlatová (*Tanacetum coccineum*),
- řebříček bertrám (*Achillea ptarmica 'Plena'*),
- náprstník purpurový (*Digitalis purpurea*)
- astra/hvězdnice (*Aster novi-belgii, Aster dumosus*),
- janeba drsná (*Heliopsis helianthoides*),
- chrysanthéma zahradní / listopadka (*Chrysanthemum*),
- kohoutek plamenný (*Lychnis chalcedonica*) atd.

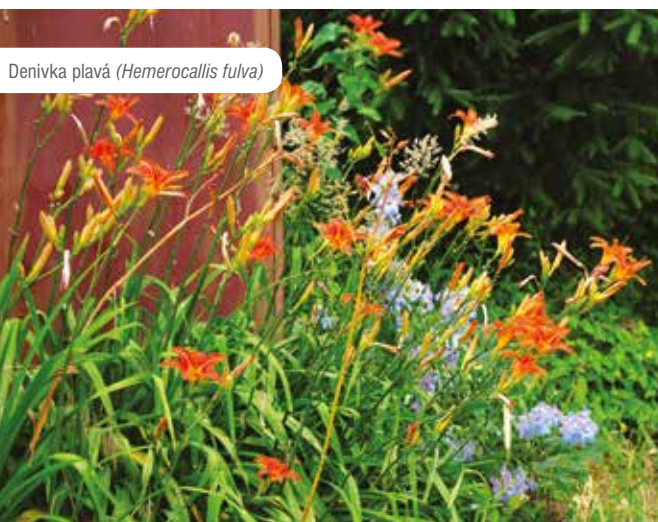
Slunná, vlhká stanoviště, okraje rybníku, podél potoků

- kyprej vrbice (*Lythrum salicaria*),
- kosatec sibiřský (*Iris sibirica*),
- kosatec žlutý (*Iris pseudacorus*),
- blatouch bahenní (*Caltha palustris*),
- orobinec (*Typha latifolia, T. angustifolia, T. minima*),
- úpolín evropský (*Trollius europaeus*) atd.

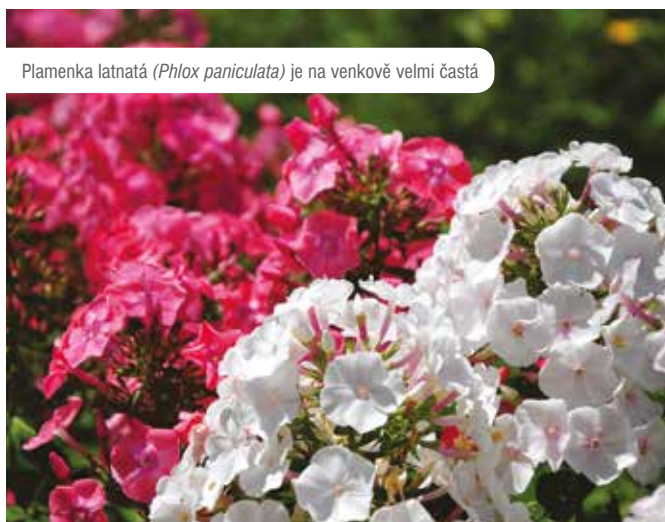
Slunná suchá stanoviště

- juka vláknitá (*Yucca filamentosa*),
- kosatec (*Iris x barbata, I. germanica, I. spuria*),
- pivoňka (*Paeonia lactiflora, P. officinalis*),
- levandule lékařská (*Lavandula officinalis*),
- šalvěj lékařská (*Salvia officinalis*)
- šalvěj hajní, luční, přeslenitá (*Salvia nemorosa, pratensis, verticillata*),
- plesnivka perlová (*Anaphalis margaritacea*),
- kohoutek věncový, plamenný (*Lychnis coronaria, L. chalcedonica*),
- třapatka zářivá (*Rudbeckia fulgida var. sulivantii / 'Goldsturm'*),
- řebříček (*Achillea filipendulina*),
- chřest lékařský (*Asparagus officinalis*),
- mák východní (*Papaver orientale*),
- pryšec mnohobarvý (*Euphorbia polychroma*),
- šater latnatý (*Gypsophila paniculata*)

Orlíčky (*Aquilegia*) mnoha barev a tvarů květů jsou v květnu na venkově všudypřítomné



Denivka plavá (*Hemerocallis fulva*)



Plamenka latnatá (*Phlox paniculata*) je na venkově velmi častá

PRŮHLEDY DO HISTORIE VI.

HISTORIE



Události, které se v životě člověka stanou, jsou jako listy košatého stromu. Postupně, s plynoucím časem, z něj opadávají písmena, slova, věty i celé události. To jsou ty, které nechává lidská paměť odplynout. V přítomnosti jsou všechny události významné, protože se právě dějí. Jsou aktivní, živé a lidé se dotýkají bezprostředně v tom určitém okamžiku. Ale zůstávají jen ty nejvýznamnější, ty, které se „zapsaly do dějin“, a ty ostatní padají pozvolna do stínu zapomnění. Minulost dává tvar dění v přítomnosti a to zase ovlivňuje budoucnost. V „Průhledech do historie“ se snažím přenášet události z toho stínu do sluncem ozářené přítomnosti. Dát vám možnost ochutnat ty pozapomenuté události, abyste je nemuseli složitě hledat.

V dnešním článku se odchýlím od standardního schématu recenze knihy, protože k tomu mám významný důvod. V letošním roce si totiž připomínáme sto padesát pět let od narození a sedmdesáté výročí úmrtí pro mnohé lidí neznámé osobnosti krajinářské architektury působící převážnou část svého života v Bulharsku, kde zažil radostné vzestupy i tvrdé životní pády. Muž, který založil jeden z největších parků na Balkáně.

ANTON NOVÁK „VARENSKÝ“

1860 VINOŘ – 1945 VARNA

Historie příběhu začíná ve Vnoři a je spojena s panem Františkem Filipem, který je nejen kronikářem a osvíceným člověkem, ale také hrdým občanem přístupujícím s láskou ke všemu, co se v této městské části Prahy děje. Historie začíná také v České televizi, kde byla v pořadu „Objektiv“ zmínka o Antonínu Novákovi, vnořském rodákovi, která mohla zapadnout v množství jiných informací, ale místo toho se rozběhl příběh mezi Vnoří a městem na břehu Černého moře Varnou. Nebýt tedy televize a zápalu pana Filipa, asi bychom se nedozvěděli o Antonínu Novákovi, který by neměl na domě č.p. 24 pamětní desku.

Antonín Novák se narodil 7. prosince roku 1860, tehdy ještě v malé obci Vnoř, okres Karlín – kraj Praha. Dostal základní vzdělání ve Vnoři a v roce 1886 získal diplom Zemského pomologického institutu v Troji u Prahy. Po ukončení vojenské služby v armádě rakousko-uherské říše pracoval krátce ve funkci instruktora Zemského pomologického institutu a později i v Plzni. Díky svým schopnostem byl vyslán na praxi do Vídně, kde se čtyři roky školil ve výstavbě parků.

V roce 1892 byl profesorem na gymnáziu ve městě Veliko Tarnovo v Bulharsku Karel Škorpil. Profesor Škorpil doporučil Antonína Nováka městské radě jako talentovaného zahradníka. Ta jej pozvala, on nabídnuté

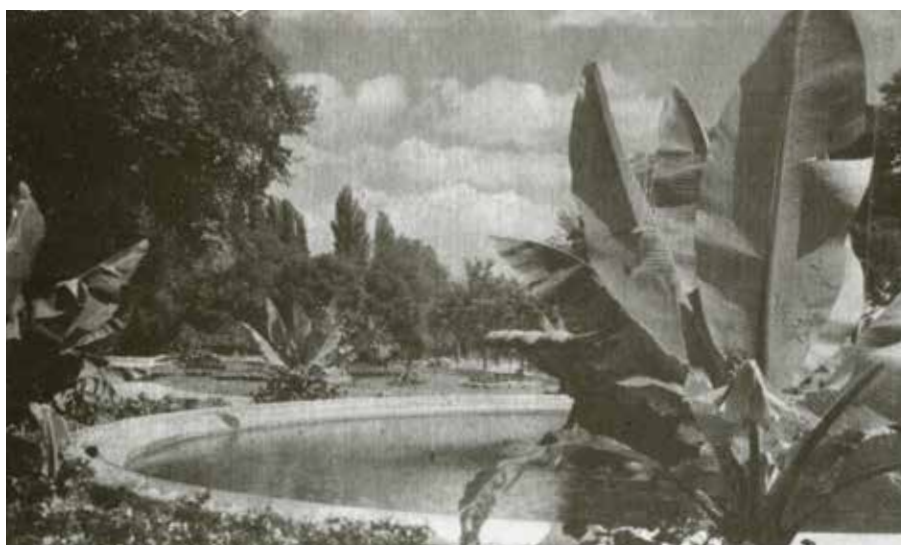
Události, které se v životě člověka stanou, jsou jako listy košatého stromu. Postupně, s plynoucím časem, z něj opadávají písmena, slova, věty i celé události. To jsou ty, které nechává lidská paměť



„...ABYCH VYUŽIL VEŠKERÉ SVÉ
ZNALOSTI A VEŠKEROU ENERGIÍ
VE PROSPĚCH BULHARSKA...“

Antonín Novák

svatby cara Ferdinanda, který jej za to ocenil řádem „Za občanské zásluhy“.



Pohlednice z Primorského parku ve Varně / Изглед от Морската градина във Варна



Primorský park ve Varně

Profesor Škorpil byl velmi potěšen úspěchy svého oblíbence a znovu jej doporučil, tentokrát městské radě ve Varně. Novák nabídku přijal a stal se městským zahradníkem. V roce 1896 se car Ferdinand dozvěděl o jeho přestěhování a vnesl na město požadavek, aby byl jmenován správcem parku carského letního sídla Euxinograd nedaleko Varny. Mimochodem velkou část tohoto parku navrhl



Édouard François André (1860–1911), známý francouzský zahradní architekt, u kterého nějakou dobu také pracoval František Thomayer. Starosta Varny však hájil zájmy města a trval na tom, aby místo městského zahradníka neopustil. Starosta v tomto sporu nakonec zvítězil a Novák se mohl pustit do práce na budování městských ploch. Zkoumal, plánoval nové parky a zahrady, zároveň

organizoval realizace svých nápadů, řídil a osobně se účastnil budovatelských prací. Prvním objektem, který ve Varně realizoval, byla městská zahrada, kde vypracoval nejen celkový návrh a rozmístění rostlin, ale určil i místo pomníku s bustou hraběte Ignatieva. Nejvýznamnějším dílem Antonína Nováka ve Varně je Primorský park, který je dnes největším krajinářským parkem na Balkáně. Rozkládá se podél mořského pobřeží v délce 8 km (Central Park v New Yorku má délku 4 km) a jeho plocha přesahuje 26 000 m². Park zahrnující mořské akvárium, delfinárium, námořní muzeum, malou ZOO a terárium, hvězdárnu s planetáriem, palác kultury a sportu, přírodní divadlo a dětský zábavní park je dnes bulharskou národní památkou krajinářské architektury.

Do parku bylo při jeho zakládání přesazeno velké množství stromů a okrasných keřů. Ty byly přiváženy ze vzdálených lesů a hor Bulharska, ale i míst na středomořském pobřeží. Dopravovaly se buvolími povozy pod osobním dohledem Antonína Nováka, který je vybíral a připravoval na cestu. Exotické druhy se dovážely na lodích z celé Asie. V důsledku čilé korespondence dostával Novák semena a sazenice od firem a z parků v Čechách, Německu, Maďarsku, Francii a Holandsku. Sám začal s jejich rozmnožováním a pěstováním a zřídil pro tyto činnosti tři pracoviště ve městě a okolí. Současně zřizoval parky a zahrady v církevních a školních objektech, vysázel veškerou zeleň podél bulvárů „Slivnica“, „Saborny“, „Maria Luisa“, „Makedonia“ a „Bratři Miladinovi“. Vybudoval také park „Muzea bojové družby“ s mauzoleem polského krále Vladislava Varněčika.

Antonín Novák přežil ve Varně balkánské války v letech 1912–1913 a také první a druhou

světovou válku. Dne 1. května 1934 se stal bulharským občanem. Jeho aktivity vyvolaly i řadu soudních sporů, které bohužel skončily jeho propuštěním ze zaměstnání dne 1. března 1937. Zůstal bez práce, bytu a penze. Vzniklá situace ho přinutila napsat až předsedovi Parlamentu, kdy žádal o přidělení penze. Ve svém dopise mimo jiné napsal: „... přijel jsem, abych využil veškeré své znalosti a veškerou energii ve prospěch Bulharska, které mám velmi rád. Já jsem se věnoval bez omezení své práci.“

V tomto období života žil se svou rodinou v chudobě. Až v roce 1944 mu byla přidělena malá penze, kterou ale pobíral velmi krátce. Antonín Novák zemřel 8. ledna 1945 ve Varně. Podle úmrtního listu bylo příčinou smrti



srdeční selhání. V pohřebním průvodu ho doprovodili občané a jeho ctitelé na Ústřední hřbitov, kde je pochován v rodinné hrobce se skromnou náhrobní deskou. Někteří obyvatelé Varny z té doby vzpomínají, že pracoval nepřetržitě a vždy se mu blýskaly v ruce zahradnické nůžky. Jeho život a práce byly nakonec v Bulharsku vysoce oceněny. U příležitosti 145. výročí jeho narození a současně 60. výročí úmrtí připravila Společnost bulharsko-českého a slovenského přátelství ve Varně dokumentární výstavu. Na sloupoví ústředního vchodu do Primorského parku jej připomíná mramorová pamětní deska a náměstíčko před vchodem nese jeho jméno. V roce 1999 byl v parku odhalen pomník připomínající návštěvníkům jeho zakladatele.

Tolik promlouvá minulost a my, co se obracíme spíše směrem k západu, často zapomínáme, že velké činy se v minulých dobách děly i směrem na východ. I když je park na břehu Černého moře podle našich měřítek estetiky, technické kvality a údržby nedokonalý, určitě bychom neměli přehlédnout monumentalitu celkové koncepce a sklonit se v obdivu před jeho tvůrcem.

Na závěr znovu zmiňme zásluhu městské části Vinoř, která Antonína Nováka, tohoto vynikajícího zahradníka, zařadila mezi své čestné občany a zbuodovala na jeho rodném domě pamětní desku. Jestli to není první pamětní deska v naší republice věnovaná krajinářskému architektovi, pak je opravdu jedna z hodně velkého mála.



Rodný dům Antonína Nováka ve Vinoři

SEZNAM NEJDŮLEŽITĚJŠÍCH DOKUMENTŮ O ANTONÍNU NOVÁKOVĚ VE STÁTNÍM ARCHIVU VE VARNĚ:

- Fond č. 739k opis č.1 a.e.3, rok 1886, 1 list – Diplom
- Fond č. 739k opis č.1 a.e.4, rok 1893, 1 list – Vysvědčení o udělení Řádu za občanské zásluhy
- Fond č. 739k opis č.1 a.e.5, rok 1895, 1 list – Korespondence s náčelníkem kanceláře bulharských úřadů o udělení Řádu za občanské zásluhy Antonu Novákovi
- Fond č. 739k opis č.1 a.e.6, rok 1895, 1 list – Příkaz o udělení řádu za občanské zásluhy VI. stupně Antonu Novákovi
- Fond č. 739k opis č.1 a.e.11, rok 1934, 1 list – Kopie potvrzení Ministerstva spravedlnosti o udělení bulharského občanství
- Fond č. 739k opis č.1 a.e.12, rok 1946, 5 stran – Úmrtní list a nekrology
- Fond č. 739k opis č.1 a.e.14, rok 1896, 1 list – Projekt Primorského parku
- Fond č. 739k opis č.1 a.e.16, rok 1895–1899, 9 listů – Projekty, skici jednotlivých částí Primorského parku
- Fond č. 739k opis č.1 a.e.17, rok 1898, 2 listy – Soupis růžových odrůd v Primorském parku, psaná A. Novákem
- Fond č. 739k opis č.1 a.e.18, 1 list – Plán rekonstrukce Primorského parku

K PŘÍPRAVĚ ČLÁNKU BYLY POUŽITY TYTO ZDROJE:

- Konstantin Trošev, Antonín Novák 1860 – 1945 vydavatelství SLAVENA, VARNA 2006
- Vinořský zpravodaj č. 76/2003: Víte kdo byl Antonín Novák?
- Vinořský zpravodaj rok 2010: Varna oslavila 150. výročí narození Antona Novaka
- Vinořský zpravodaj rok 2010: 150. let od narození Antonína Nováka (7. 12. 1860 – 8. 1. 1945)
- videozáznam z oslavy 150. výročí ve Varně

PLZENŠTÍ SI VYBEROU SVOU LETNIČKOVOU SMĚS

Letničkové záhony z přímého výsevu rozkvetly v Plzni poprvé v roce 2014. V roce 2015 se město Plzeň pyšní titulem Evropské hlavní město kultury. Aby byl kulturně-společenský rozkvět úplný a aby Plzeň skutečně kvetla, obohatí i letos veřejná prostranství pestrobarevné letničkové záhony. Do poloviny září mohou obyvatelé i návštěvníci Plzně vybrat směs, která bude navždy symbolizovat nejen kulturní rozkvět města v roce 2015.

Výsadba letničkových záhonů z předpěstovaných sazenic tradičních letničkových druhů je v Plzni každoroční událostí. Tyto záhony jsou ovšem z hlediska výsadby i následné péče velmi nákladné.

Myšlenka rozšířit pestré květinové záhony i do jiných částí města a tím město zatraktivnit přišla v minulých letech se vzrůstajícím trendem použití nových technologií zakládání takových záhonů v různých městech Evropy i České republiky.

Letničkové záhony z tzv. „přímého výsevu“ využívají technologii, kdy se semena letniček v přesně namíchané směsi vysévají na konci dubna přímo na záhon – nesází se tedy rostliny z předpěstované sadby, jako je tomu u klasických letničkových záhonů.

V roce 2014 byly pro výsevy zvoleny travnaté pásy a ostrůvky podél komunikací, aby krásu rostlin mohli pozorovat nejen chodci, ale potěšila i řidiče, či cestující městské hromad-

né dopravy. Letničkové záhony z přímého výsevu byly založeny v místech původního trávníku. Technologie založení byla následující: aplikace herbicidu, odstranění travního drnu, doplnění substrátu a hnojiva, výsev 2 g/m² (konec dubna). Použity byly tři speciálně namíchané letničkové směsi, každá s jiným barevným působením a jiným druhovým složením. Celkem bylo oseto 1 146 m². Při porovnání finanční náročnosti jsou záhony z přímého výsevu několikanásobně levnější než tradiční výsadby z předpěstované sadby. Mají však určitá úskalí – záhony jsou několik týdnů po výsevu barevně neatraktivní. Rovněž se svým charakterem nehodí všude – v historických částech měst by působily poněkud nepatřičně.

I přes dlouhou dobu vzházení nakonec záhony sklidily veliký úspěch – nejen u kolemjdoucích a projíždějících, ale také u stovek druhů hmyzu.



Letničková směs „Blue wave“
v roce 2014 v Plzni – Bolevci



Letničková směs „Ohnivý paprsek“
v roce 2014 v parku Homolka



ROSTLINY



Ke všem plochám jsme instalovali jednoduché informační cedulky s označením směsi

Pro rok 2015 bylo ve spolupráci se Zahradnickou fakultou v Lednici vytvořeno pět zcela nových letničkových směsí, které budou v letošním roce v Plzni odzkoušeny poprvé. Na 12 lokalitách o celkové výměře 2 194 m² rozkvetou stovky letničkových druhů. Z nových pěti směsí letniček si Plzenští hlasováním zvolil tu, která ponese už navždy název „Plzeň 2015“.

NOVÉ SMĚSI JSOU:

- č. 1 – nízká, oranžovo-růžová
 - č. 2 – středně vysoká, modro-bílá
 - č. 3 – středně vysoká, lososová
 - č. 4 – středně vysoká, růžovo-fialová
 - č. 5 – středně vysoká, červeno-modro-bílá
- Všechny směsi jsou k vidění na jednom místě v Plzni u Lochotínského pavilonu pod ulicí Na Chmelnicích, kde se ve dnech 22.–24. září uskuteční soutěž mladých zahradníků Lipová ratolest.

Ing. Lucie Nižaradzeová
SPRÁVA VEŘEJNÉHO STATKU MĚSTA PLZNĚ

MLADÍ ZAHRADNÍCI BUDOU SOUTĚŽIT V PLZNI

SZÚZ



LIPOVÁ RATOLEST 2015

PLZEŇ, 22. - 24. ZÁŘÍ 2015

Osmý ročník soutěže Lipová ratolest pro studenty a učně středních a vyšších zahradnických škol se uskuteční ve dnech 22. - 24. září 2015 v Plzni. Soutěže se zúčastní deset družstev z celé České republiky. Studenti budou intenzivně pracovat tři dny a dílo, které zhotoví, zůstane dál sloužit obyvatelům města Plzně.

Po Jihlavě, Olomouci, Třinci, Rousínově a Ostravě se v roce 2015 představí mladí zahradníci v Plzni. Pro soutěžící bude připraveno 10 soutěžních sektorů rozmístěných podél asfaltové komunikace k Lochotínskému pavilonku a podél okružní vycházkové cesty. Spojením dvou buněk vznikne jedno oddechové místo tvaru půlkruhu, který má ve vrcholu vloženu oválnou plochu s lavičkami.

Úkolem soutěžících bude vytvořit plochu z mechanicky zpevněného kameniva, vydláždít prostor pod lavičkou, osadit kovové obrubníky a instalovat lavičku na předem připravený betonový základ. Chybět samozřejmě nebudou ani ryze zahradnické práce – příprava plochy pro trávnik a položení koberečového trávniku, výsadby stromů a keřů, květinové záhony. Každá soutěžní plocha má výměru kolem 60 m².

Česká republika je zcela ojedinělá v tom, že profesní soutěž pro obor realizace zahradních a krajinářských úprav se koná v reálném prostředí a jejím výsledkem je vždy ucelená plocha, která obohatí zeleň partnerského města.

2013 Plzeň
Evropské hlavní město kultury



SOUTĚŽ V ROCE 2015 PODPORUJÍ:



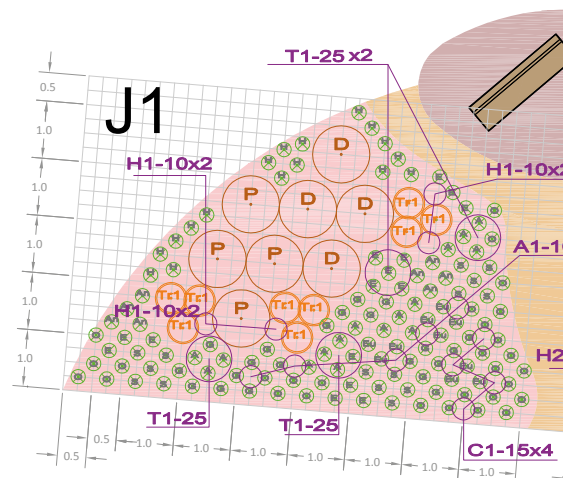
STROM



JOHN DEERE

PROSTROM

KOMPLEXNÍ PÉČE O DŘEVINY A ZELENĚ



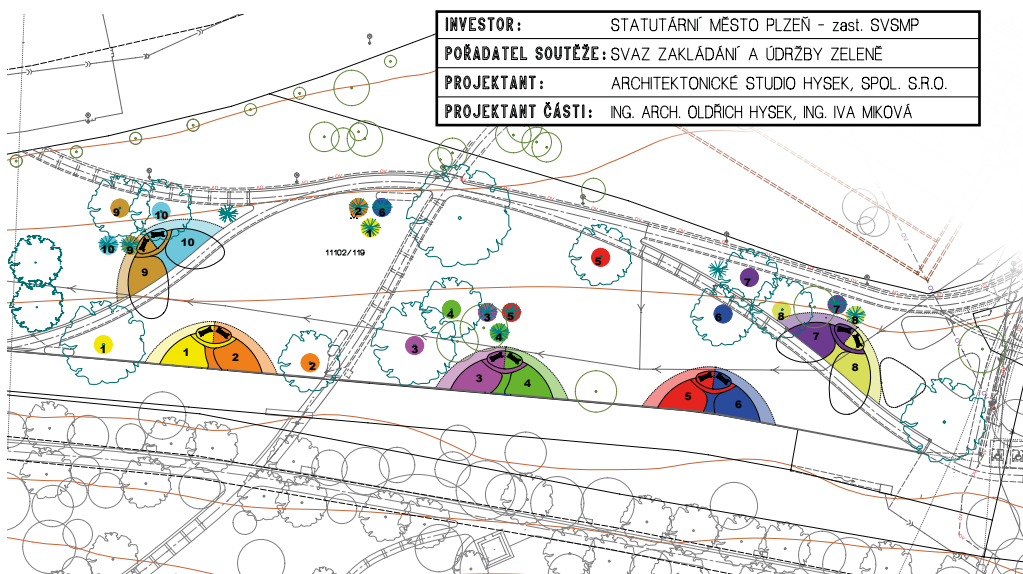
LEGENDA

DETAILY VEGETAČNÍCH PRVKŮ V ZÁHONU

- KEŘ LISTNATÝ S OZNAČENÍM
- OKRASNÁ TRÁVA S OZNAČENÍM
- TRVALKY S OZNAČENÍM
- VÝSADBA CIBULOVIN S OZ. - POČET KS

■ red

INVESTOR:	STATUTÁRNÍ MĚSTO PLZEŇ - zast. SVSMP
POŘADATEL SOUTĚŽE:	SVAZ ZAKLÁDÁNÍ A ÚDRŽBY ZELENĚ
PROJEKTANT:	ARCHITEKTONICKÉ STUDIO HYSEK, SPOL. S.R.O.
PROJEKTANT ČÁSTI:	ING. ARCH. OLDŘICH HYSEK, ING. IVA MIKOVÁ



STAŇTE SE PARTNERSKÝM MĚSTEM SOUTĚŽE MLADÝCH ZAHRADNÍKŮ LIPOVÁ RATOLEST

Od roku 2008 pořádá profesní sdružení soutěž pro studenty středních zahradnických škol Lipová ratolest. Cílem soutěže je zvýšit kvalitu a zručnost budoucích zahradníků, ukázat školám, jak se mění profese zahradníka-krajináře a ukázat také veřejnosti, že pro tuto profesi je potřeba zručnost, inteligence a vysoké pracovní nasazení.

Na rozdíl od mnoha podobných profesních soutěží pro budoucí zedníky, tesaře a jiná řemesla, zůstává práce mladých zahradníků zachována pro budoucnost. Je to zásluha především pracovníků jihlavského magistrátu, kteří soutěž z uzavřeného areálu brněnského výstaviště přenesli v roce 2010 do ulic města.

Na tuto tradici již navázalo pět dalších měst. Připravit plochu pro soutěž stojí úsilí a mnohdy značné finanční prostředky, ale město, které se stane partnerem soutěže Lipová ratolest, získá kvalitní plochu veřejné zeleně zrealizovanou studenty zahradnických škol pod dohledem odborné poroty. Město sice hradí náklady na materiál a přípravné práce, ale získá práci studentů v hodnotě několika desítek tisíc korun.

Je předpoklad, že dílo, které vznikne prací soutěžících družstev, bude na daném místě dlouhodobě zachováno a rozvíjeno, bude sloužit veřejnosti a tím se pozemek i místo zhodnotí.

Soutěž je také velmi atraktivní pro diváky, protože na vlastní oči vidí, jak se rodí dílo zahradní a krajinářské tvorby. Obyvatelé města se mohou také sami zúčastnit – v rámci soutěže lze vyčlenit místa, kde mohou vysadit květiny, či se zapojit do doprovodného programu.

Svaz zakládání a údržby zeleně vyzývá představitele měst i obcí, aby se stali partnery soutěže pro další ročníky. Bodliny putovního ježka, kterého si odvážejí na rok vítězové soutěže, čekají na další vlaječky.

POŽADAVKY NA SOUTĚŽNÍ PLOCHY:

Velikost plochy:

Velikost jednotlivých soutěžních ploch je 40–80 m², počet soutěžních družstev je maximálně deset. Celková velikost pozemku pro vlastní soutěž musí být minimálně 400 m². Pro pořádání soutěže je nutná manipulační plocha a plocha pro uložení materiálu v průběhu soutěže. V blízkosti soutěžní plochy musí být vytvořeno zázemí pro práci poroty, pracovní zázemí soutěžících (stany atp.), pro propagační materiály, pro vyhlášení výsledků. Celkem je tedy pro pořádání soutěže nutná minimální velikost plochy cca 1 000 m² včetně komunikací nebo jiných zpevněných ploch.

Přístupnost pro techniku:

Pozemek musí být přístupný pro techniku navázející potřebný materiál a techniku nutnou pro přípravu plochy. V blízkosti musí být umožněno zaparkování pro 10–12 aut.

Členění plochy:

Tvar a situování pozemku musí umožňovat vytvoření deseti stejně velkých soutěžních ploch s obdobnými prvky zeleně, drobných staveb zahradní architektury, drobných zpevněných ploch pro umístění mobilniáře atd. Všechna soutěžní družstva musí mít na své plochy srovnatelný přístup.

Majetkové vztahy

Pozemek by měl být v majetku spolupořadatele soutěže (města, obce). Není-li tomu tak, musí spolupořadatel doložit, že majitel pozemku s pořádáním soutěže souhlasí.

Technické sítě

K soutěžním plochám musí být možný přívod elektrické energie (přípojka, elektrocentrály). Musí být umožněna závlhka (vodovodní přípojka s možností napojení hadice, cisterna).

Sociální zázemí

V blízkosti soutěžních ploch (do 100 m) je potřeba zajistit sociální zařízení (WC, umývárna), může být i mobilní. V blízkosti soutěžních ploch (do 300 m) je nutné zajistit možnost stravování – teplý oběd pro soutěžící, porotu a další účastníky. Z organizačních důvodů je vhodné najít místo ne příliš vzdálené od ubytovacích kapacit pro soutěžící, porotu a dalších přespolních účastníků.

Ohraničení pozemku

Po dobu trvání soutěže je nutné zajistit ohraničení pozemku bezpečnostní páskou, přes noc je nutné zajistit trvalou ostrahu (na staveništi zůstává materiál i strojní vybavení). Pozemek je po dobu soutěže staveniště.



PROFESIONÁLNÍ PŘÍPRAVA PŮDY JEDNOOSÝMI STROJI

Při výběru vhodného nářadí a k němu optimálního jednonápravového malotraktoru, popřípadě nosiče nářadí pro profesionální přípravu půdy pro výsev trávníku na menších a členitých plochách, řeší i velmi zkušený zahradní realizátor nebo zástupce komunálního podniku řadu otázek. Zda použít rotavátor či rotační prstencové brány, nebo vibrační brány či půdní obracecí frézu, to vše záleží na množství, velikosti a charakteru ploch.



REKLAMNÍ PREZENTACE

Před výběrem vhodného stroje je vždy nutno začít u pracovního nářadí. I ten nejvýkonnější a nejdražší hydrostatický nosič s nevhodně zvoleným nářadím nemusí pracovat tak dobře, jako cenově dostupný mechanický jednonápravový malotraktor se správně zvoleným nářadím o optimálním pracovním záběru. Pracovní záběr hraje velkou roli na členitých plochách a je nutno vždy zvolit jeho správnou šířku ve vztahu k výkonu stroje. I na rozsáhlých plochách na rovině může být menší pracovní záběr rychlejší a efektivnější.

JEDNONÁPRAVOVÝ MALOTRAKTOR VERSUS JEDNOOSÝ NOSIČ NÁŘADÍ

U jednonápravového malotraktoru je zpravidla možné madla řídicí otočit o 180° a lze tedy použít řadu nářadí před i za pohonnou jednotkou – motorem. Malotraktory jsou zpravidla určeny pro práci s rotavátorem, kdy se nože otáčejí ve směru jízdy, proto

také se strojem pracujeme ve směru jízdy vpřed. Pokud řídicí otočíme o 180°, lze namontovat místo rotavátoru například rotační brány a zvolit směr jízdy vzad, kdy utužovací válec bran vykonává i s eventuálně namontovaným secím zařízením finální operaci. Jednonápravové malotraktory jsou ve většině případů osazeny mechanickou převodovkou a výkonnostně slabšími motory ve srovnání s jednoosými nosiči nářadí, které mají hydrostatickou převodovku.

Profesionální jednoosý nosič nářadí spolu s agregáty je zpravidla nejvýkonnější, nejkomfortnější a také nejdražší volbou pro práci s půdou. Vzhledem k tomu, že nosič je určen pro převážně čelní agregaci nářadí a přizpůsoben pro jízdu vpřed i vzad, nelze řídicí, až na výjimky, otočit o 180°, pouze stranově v rozmezí 0-20° na každou stranu. Proto rotavátor nebude zrovna tím nářadím, o kterém bychom v tomto případě uvažovali. Už vzhledem k tomu, že v současnosti jsou

jednoosé nosiče nářadí vybaveny hydrostatickou převodovkou, rotavátor v kombinaci s hydrostatickou převodovkou představuje určitý technický a komfortní handicap.

ÚSPĚŠNÁ PŘÍPRAVA PŮDY PŘEDPOKLÁDÁ SPRÁVNOU VOLBU NÁŘADÍ

Rotavátor – půdní kypřicí fréza

Rotavátor (půdní kypřicí fréza) je určen pro prokypření půdy až do hloubky 20 cm v téměř jakémkoli stavu půdy po chemickém zásahu (celková regenerace se zbytky travní hmoty), popřípadě v navezené ornici s minimálním podílem travní hmoty. Po několika

FUNKCE ROTAVÁTORU – KYPŘICÍ PŮDNÍ FRÉZY



přejetích dojde k důkladnému prokypření, rozsekání kořenového systému travních zbytků a částečnému srovnání – uhlazení krytem rotavátoru. Modelování terénu – plošné srovnání není z důvodu kopírování terénních nerovností rotavátorem zcela možné, proto kombinace rotavátoru s rotačními bránami představuje jednu z neefektivnějších kombinací půdních nářadí při profesionální realizaci.

Rotační prstencové brány

Po rotavátorování mohou přijít na řadu rotační prstencové brány, které srovnají prokypřený terén. Plocha se utužovacím válcem zpevní a navíc spolu s namontovaným secím aplikátorem lze rovnou uskutečnit šterbinový výsev. Rotační prstencové brány

FUNKCE ROTAČNÍCH BRAN

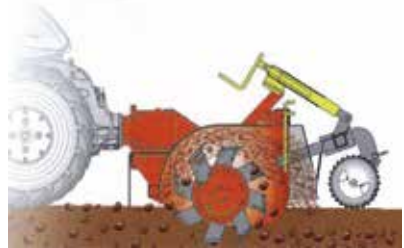


jsou osazeny planýrovací radlicí a lze tedy terén srovnat, ale také modelovat do tvaru vln apod. V případě navedené ornice bez pozůstatků travních zbytků lze rovnou pracovat s bránami i bez nasazení rotavátoru – půdní kypřicí frézy. Rotační prstencové brány jsou díky vertikálnímu směru otáčení nožů použitelné i ve velmi utužené půdě. Hloubka prokypření činí v případě agregace s jednoosými stroji maximálně 12 cm. Pro tuto zvolenou kombinaci nářadí je nejvhodnější mechanicky ručně ovládaný jednonápravový malotraktor. Neefektivnější kombinace bude při výkonu jednotky okolo 8,0 kW (11 k), záběru rotavátoru 70 respektive 80 cm a s rotačními bránami o záběru 90 cm.

Obracací půdní fréza

Obracací půdní fréza dokáže půdu pomocí nožů proti směru jízdy prokypřit až do hloubky 15 cm (obrácený směr rotace oproti rotavátoru). Vytvoří se tak tzv. na-

FUNKCE OBRACECÍ PŮDNÍ FRÉZY



dlůžko utužené a dokonale prokypřené čisté zeminy, které je připraveno k okamžitému výsevu. Obracací půdní fréza kombinuje funkce rotavátoru a částečně i rotačních bran v jedné operaci. Výhodou je komfort, rych-



lost a především schopnost „zakopat“ kameny do omezeného průměru. Nevýhodou je však vyšší pořizovací cena nářadí a nutnost použít energeticky výkonnější nosič nářadí s opět vyšší pořizovací cenou. Pro toto nářadí je důležitá volba optimálního nosiče nářadí. Pracovní záběr okolo 75 cm vyžaduje výkon motoru nosiče okolo 14 až 18 kW (19 až 24,5 k). Zpravidla jsou zastoupeny jednoosé nosiče nářadí s hydrostatickou převodovkou umožňující plynulou volbu rychlosti pojezdu vpřed i vzad spolu s rychlou změnou směru jízdy bez použití spojky.

Vibrační srovnávací brány

Vibrační brány jsou určeny pro prokypření půdy do hloubky max. 5 cm v téměř jakémkoli stavu půdy po chemickém zásahu (celková regenerace se zbytky travní hmoty) popřípadě v navedené ornici s minimálním podílem travní hmoty. Po několika přejetích dojde k důkladnému prokypření a velmi kvalitnímu srovnání – uhlazení spodní části vibračních bran. Plocha se zpevní a lze rovnou uskutečnit výsev. Terén lze nejen rovinně nivelovat, ale také modelovat. Vibrační brány jsou díky vertikálnímu směru



jednoho, popř. dvou protiběžných hřebenů – nožů použitelné i ve velmi utužené půdě. Směrem vpřed spolu s hrubým prokypřením lze dle zatížení „hrnout“ množství půdní hmoty a odstranit tak nežádoucí vrstvu drnu a ostatních plošných zbytků. Směrem zpět tak dojde k jemnějšímu rozmělnění půdy, ke srovnání a dočištění plochy. Díky záběru 1,25 m popř. 1,50 m je možné u jednonápravových malotraktorů a nosičů nářadí využít maximální efektivnosti – rychlosti, komfortu a kvality provedené práce. Pracovní záběr vibračních bran a konstrukce nářadí vyžaduje výkon motoru jednoosého nosiče od 10 kW. Doporučena je hydrostatická převodovka a možnost změny těžiště stroje posuvem nápravy popř. rozložením přidavnými závažími.

VÝHODY A NEVÝHODY JEDNONÁPRAVOVÝCH MALOTRAKTORŮ A JEDNOOSÝCH NOSIČŮ

Jednonápravové malotraktory a jednoosé nosiče nářadí mají při celoročním nasazení klíčovou roli. Proti dvounápravovým jsou zastoupeny ve větší míře – jejich předností je především vynikající průjezdnost terénem, snadná a nenákladná manipulovatelnost, svahová dostupnost (až 100%) a manévrovatelnost, možnost rychlého nasazení, jednoduchá konstrukce a nenáročná údržba, snadné ovládání a hlavně nízké provozní náklady. Další výhodou je nízká hlučnost a úroveň všech vibrací, univerzálnost, hospodárnost, výkonnost stroje vzhledem k stále rostoucím požadavkům moderních přídatných nářadí, design a především bezpečnost a šetrnost k životnímu prostředí.



RapidLIPCO

Paket č.1/2015

Převodná síť 02 84 80 10 00 / 02 76 30 10 00

Jednoosé hydrostatické nosiče nářadí Rapid Euro 4
s rotačními bránami LIPCO UK



Rapid Technics s.r.o., Industriální zóna 1, CZ-68851 Křižovice
Tel.: +420 556 753 753 / Fax: +420 556 753 753
www.agrocar.cz



Z hlediska komfortu a námahy mají ručně vedené malotraktory v porovnání s dvounápravovými určitou nevýhodu. Proto se v praxi využívají právě tam, kde ostatní techniku – ať už z důvodu bezpečnosti, zatížitelnosti nebo efektivity – nelze použít. Jednonápravové nosiče nářadí a malotraktory proto můžeme často vidět v nasazení právě v kombinaci s dvounápravovou technikou.

Milan Hrubý, AGROCAR s.r.o.
E-mail: milan.hruby@agrocar.cz

agrocar

Zijeme technikou

AGROCAR s.r.o.

Česká 685/33, 742 21 Kopřivnice

Tel.: +420 556 802 752,

Fax: +420 556 802 753

Mob.: +420 777 118 998

Infolinka: 800 990 600

E-mail: info@agrocar.cz, milan.hruby@agrocar.cz

www.agrocar.cz

PŘESTAVBY VOZIDEL NA CNG



ZNAČKY AUTOMOBILŮ K MOŽNÉ PŘESTAVBĚ

CITROEN
PEUGEOT
OPEL
RENAULT
VOLKSWAGEN
NISSAN
FORD
FIAT
MERCEDES-BENZ
DACIA

REKLAMNÍ PREZENTACE



Společnost VÍTKOVICE Doprava, a.s. nabízí přestavbu všech benzínových vozidel na CNG. Na pohon na CNG lze přestavět jakékoli vozidlo s benzínovým pohonem. Původní benzínová nádrž zůstává zachována, přestavbou je tedy zvýšen celkový dojezd vozidla.

BEZPEČÍ:

- zemní plyn je, oproti kapalným palivům (benzinu, naftě, LPG), lehčí než vzduch
- zápalná teplota zemního plynu je oproti benzinu dvojnásobná
- silnostěnné plynové tlakové nádoby, vyráběné z oceli, hliníku nebo kompozitních materiálů, jsou bezpečnější než tenkostěnné nádrže na kapalné pohonné hmoty

EKOLOGIE:

- výrazné snížení emisí, kouřivosti a prachu
- tišší chod
- nemožnost kontaminace půdy v případě havárie

Přestavbou se sníží kapacita zavazadlového prostoru, protože jsou do něj instalovány zásobníky CNG. K přestavbám se používají kity pro přestavbu vozidel na CNG od renomovaných firem. Tyto kity představují poslední generaci mezi systémy vstříkovaní zemního plynu

V případě využití CNGvitall karet určených k odběru CNG na plnicích stanicích provozovaných společností VÍTKOVICE Doprava, a.s. pod značkou CNGvitall jsou poskytovány výrazné slevy.

VÝHODY ZEMNÍHO PLYNU V DOPRAVĚ EKONOMIKA:

- náklady na zemní plyn jsou nižší – provoz „plynových“ automobilů je tedy levnější
- CNG je nejlevnějším palivem pro pohon vozidel
- zemní plyn – jako pohonnou hmotu – nelze odcizit
- čisté palivo, které nevytváří karbonové usazeniny, pozitivně ovlivňuje životnost motoru i motorového oleje

ŠKODA OCTAVIA COMBI 1.6 MPI CNG

ŠKODA OCTAVIA

Motor: zážehový 1.6 Mpi 75 kW

Dojezd: CNG 290 km / benzín 700 km

Provedení: sedan, kombi



Kontaktní osoba:

Martin Kudělásek

Tel.: +420 725 107 254

E-mail: martin.kudelasek@vitkovice.cz

ZELENÉ STŘECHY

ZDRAVÉ PROSTŘEDÍ DO MĚST II.



www.zelenestrichy.info-cz

ZELENÉ STŘECHY



Spaz zakládání a údržby zeleně získal od Ministerstva životního prostředí finanční podporu v grantovém řízení pro NNO. Pro oblast podpory "životní prostředí ve městech a obcích" připravila odborná sekce Zelené střechy projekt, který navazuje na aktivity zahájené v loňském roce.

EVIDENCE REALIZOVANÝCH ZELENÝCH STŘECH V ČESKÉ REPUBLICE

V roce 2014 v rámci projektu „Zelené střechy – zdravé prostředí do měst“, byl na stránkách www.zelenestrichy.info vytvořen on-line dotazník, do kterého lze vkládat údaje o zelených střechách v České republice. Ke dni 10. 6. 2015 dne je v evidenci 149 zelených střech. V evidenci i nadále pokračujeme.

PŘÍPRAVA PODKLADŮ PRO VYPRACOVÁNÍ STANDARDŮ

Sekce „Zelené střechy“ je členem evropské organizace EFB. Díky tomu má možnost spolupráce se třinácti národními svazy z celé Evropy. Na základě konzultace jsme si ověřili, že ve většině evropských zemí existují normy, případně standardy pro projektování, stavbu a údržbu zelených střech (Německo, Rakousko, Velká Británie, Itálie, Švýcarsko). V České republice takový dokument chybí. Sekce Zelené střechy již vytvořila pracovní skupinu, jejíž členové si rozdělili kompetence a oblasti, kterým se budou věnovat. Momentálně se překládají relevantní části rakouské normy Önorm L 1131. Do konce roku 2015 bude připravena struktura standardu pro

plánování, stavbu a údržbu zelených střech v České republice a soupis navazujících norem a předpisů.

ODBORNÉ EXKURZE

První exkurze v letošním roce se uskutečnila 16. května 2015 v Brně. Účastníci exkurze navštívili pět objektů, kde se jim věnovali zástupci firem, které navštívené zelené střechy realizovaly:

- Otevřena zahrada Nadace Partnerství
- Střešní zahrada Administrativního objektu Titanium – ulice Nové Sady (1 000 m²)
- Univerzitní Kampus Brno – Bohunice:
 - Střešní zahrada na garážích – intenzivní střecha 1 648 m² ▼

- ◀ – Střešní zahrada na střeše nízkopodlažního objektu v Kampusu – extenzivní a intenzivní střecha
- Střešní učebna na MŠ a ZŠ Ostopovice – 400 m²

Exkurze v Praze se uskuteční 18. června, na 25. září je plánována exkurze v Olomouci.

MEZINÁRODNÍ SPOLUPRÁCE

Odborná sekce „Zelené střechy“ je členem evropské organizace Europäische Föderation der Bauwerksbegrünungsverbände – EFB. Dne 15. května se v Brně na svém každoročním zasedání sešli představitelé osmi národních svazů (Rakousko, Francie, Maďarsko, Německo, Itálie, Portugalsko, Česká republika, Velká Británie).

EFB je velmi flexibilní a rychle se rozvíjející organizací. President EFB Dusty Gedge z Velké Británie úspěšně propaguje myšlenku zelených střech nejen v Evropském parlamentu. Organizace se dohodli na společné propagaci, vzdělávání i vzájemné výměně zkušenosti. Více informací na www.efb-greenroof.eu.

Ing. Jana Šimečková
Foto: archiv SZÚZ



President EFB Dusty Gedge z Velké Británie



SOUTĚŽ ZELENÁ STŘECHA ROKU

„Zelené střechy“ – odborná sekce při Svazu zakládání a údržby zeleně zorganizovala v roce 2015 druhý ročník soutěže ZELENÁ STŘECHA ROKU s podporou Ministerstva životního prostředí. Cílem soutěže je seznámit nejširší odbornou i laickou veřejnost s možností ozeleňování střech a propagovat kvalitní realizace, které vznikají společným úsilím investorů, projektantů a dodavatelů. Hodnocení přihlášených děl se uskutečnilo ve dnech 8.–9. června 2015. Odborná porota navštívila a zhodnotila jedenáct přihlášených děl. Členy poroty byli jmenováni jak odborníci z oblasti zahradní a krajinářské tvorby, tak i experti na stavební aspekty zelených střech.

Porota:

- **Ing. Samuel Burian** – autorizovaný krajinový architekt, člen ČKA a IFLA, soudní znalec v oborech ochrana přírody a ekonomika
- **Bc. Josef Vokál** – člen rady Sekce Zelené střechy, jednatel firmy ACRE, spol. s r.o.
- **RNDr. František Šrámek, CSc.** – Výzkumný ústav Silva Taroucy pro krajinu a okrasné zahradnictví, v.v.i., Odbor šlechtění a pěstebních technologií, odborné zaměření: pěstební substráty, výživa rostlin
- **Ing. Petr Vacek** – Divize Isover · Saint-Gobain Construction Products CZ a.s., manažer technické podpory
- **Karel Bulín** – Dörken s.r.o., technický poradce

Soutěžící díla se představí dne 25. září 2015 ve Velké Bystřici u Olomouce v rámci konference Parky pro život – zahrady pro radost. Výsledky soutěže budou vyhlášeny tentýž den večer.

Soutěž podporuje:

Ministerstvo životního prostředí

Partneři soutěže:

ISOVER
SAINT-GOBAIN

BAUDER
Střešní a Stěhání

DÖRKEN

ČLENOVÉ SEKCE ZELENÝCH STŘECH

www.zelenestrechy.info

Acris zahrady s.r.o.	Slunečná 4548, Zlín	760 05	774 625 017	info@acris.cz	www.acris.cz
AGRO CS a.s.	Řítkov č.p. 265, Česká Skalice	552 03	731 670 274	kotesova@agrocs.cz	www.agrocs.cz
Agrostis Trávníky, s.r.o.	Npor. Krále 16, Rousínov	683 01	773 826 682	agrostis@agrostis.cz	www.agrostis.cz
Bauder s.r.o.	Chodovská 3/228, Praha	141 00	777 266 097	hubert.ertelt@bauder.cz	www.bauder.cz
Česká zahrada K + P	Větrná 671, Veselí n Lužnicí	391 81	606 623 669	ceskazahrada@centrum.cz	www.ceskazahrada-kp.cz
DIKÉ ZAHRADY s.r.o.	Příšovice 224	463 46	604 204 835	zahrady@dike-centrum.cz	www.dike-zahrady.cz
Dörken s.r.o.	Nad Vinným potokem 2, Praha	101 11	261 005 200	dorken@dorken.cz	www.dorken.cz
EKOGREEN s.r.o.	Lány na Důlku 10, Pardubice	530 02	602 483 193	ekogreen@ekogreen.cz	www.ekogreen.cz
Ekrost s.r.o.	Krátká Ves 66	582 22	777 720 134	info@ekrost.cz	www.ekrost.cz
GABRIEL s.r.o.	České Kopisty 208, Litoměřice	412 01	605 201 881	gabriel.tomas@gabriel.cz	www.gabriel.cz
GARPEN zahradnická spol. s r.o.	Sulická 596/25, Praha-Lhotka	142 00	603 429 569	info@garpen.cz	www.garpen.cz
GreenVille service s.r.o.	Jahodová 20, Brno	620 00	606 658 099	greenville@greenville.cz	www.greenville.cz
Ing. Jirí Hájek – Zakládání zahrad	Olešná 82, Bernartice	398 43	602 463 562	jiri@zahrady-hajek.cz	www.zahrady-hajek.cz
Ing. Martin Závodný	Lískovecká 2867, Frýdek-Místek	738 01	777 887 391	zavodny@email.cz	www.multiweb.cz/zavodny
Ivan Tachezy	Plzeňská 17, Ostrava	700 30	777 483 591	tachezy.ivan@seznam.cz	www.tachezy.cz
Ivanek-Zeman, v.o.s.	Žabeň 55	738 01	603 520 575	ivanek@ivanek-zeman.cz	www.ivanek-zeman.cz
Kaše-zahradnické služby	Masarykovo nám. 18, Jilové u Prahy	254 01	603 779 985	info@zahradnickeslužby.cz	www.zahradnickeslužby.cz
Nophadrain BV	P.O.BOX 3016, 6460HA Kerkrade, The Netherlands		+310638072637	petr.kafonek@nophadrain.nl	www.nophadrain.nl/en/
OK GARDEN s.r.o.	Sládkovičova 1233/21, Praha	164 00	602 354 304	okgarden@okgarden.cz	www.okgarden.cz
Park sadovnické a krajinářské úpravy s.r.o.	JE Dukovany	675 50	777 326 192	martin.park.fucik@gmail.com	www.park.trebicko.com
Saint-Gobain Construction Products CZ a.s., divize ISOVER	Počernická 272/96, Praha	108 03	296 411 735	info@isover.cz	www.isover.cz
Tilia Garden s.r.o.	Olšanská 54/3, Praha	130 00	725 000 132	tilia-garden.sro@seznam.cz	www.tiliagarden.cz
TERESTRA s.r.o.	Na Vysoké II 22, Vonoklasy	252 28	602 387 048	info@terestra.cz	www.stresnizahrady.cz
Univerzitní centrum energeticky efektivních budov (UCEEB), ČVUT Praha	Třínečká 1024, Buštěhrad	273 43	224 356 701	sekretariat@uceeb.cz	www.uceeb.cz
Václav Straka	Litvínovická 1492/10a, České Budějovice	370 01	602 272 848	info@stromovkacb.cz	
ZAHRADA Olomouc s.r.o.	Železniční 469/4, Olomouc	772 11	602 743 430	j.opravit@zahrada-olomouc.cz	www.zahrada-olomouc.cz
Zahradní Architektura Kurz s.r.o.	K Holému vrchu 1091, Praha	155 00	602 374 288	kurz@zakurz.cz	www.landscaping.cz
ZAHRADNÍ ARCHITEKTURA MARTINOV s.r.o.	Martinov 279, Kostelec n. Labem	277 13	603 520 771	zahrarch@zahrarch.cz	www.zahrarch.cz
ZAHRADY HANYZ s.r.o.	Škrbeňská 558, Šenov	739 34	603 412 003	kuchar@zahrady-hanyz.cz	www.zahrady-hanyz.cz

stav k 10. 6. 2015

BOSCO VERTICALE

PŘEDSTAVUJE SYMBIÓZU ARCHITEKTURY A PŘÍRODY

ZELENÉ STŘECHY



Architekti z ateliéru Boeri Studio v Miláně získali mezinárodní cenu Highrise Award International 2014 za projekt Bosco Verticale – dvě obytné výškové budovy s fasádou, jejíž součástí je „vertikální les“. Investorem stavby byla společnost Hines Italia SGR S.p.A.

Projekt Bosco Verticale byl vystaven v parku Porta Nuova v severní části Milána jako součást urbanistického programu regenerace s názvem Metrobosco. Cílem programu Metrobosco je využít tuto část města způsobem šetrným k životnímu prostředí. V rámci tohoto programu byly postaveny i dvě obytné výškové budovy se 113 byty

nejrůznějších velikostí. Ke každému bytu náleží minimálně jeden balkon. Obytné věže jsou nejen pozoruhodné, ale i velice inovativní. Jednotlivá patra jsou kolem jádra budov uspořádána do nepravidelných vzorů, takže terasy a balkóny z fasády asymetricky vyčnívají, což obyvatelům nabízí celkem 8 900 m² plochy k opalování

a odpočinku uprostřed téměř hektarového „vertikálního lesa“.

Z teras a balkonů těchto hranolovitých věží o výšce 80 a 112 metrů vyrůstá několik stovek stromů a celá řada dalších rostlin, které působivě propojují přírodu s městskou architekturou. Rostliny a stromy pohlcují prach, přeměňují CO₂ na kyslík a chrání byty před sluncem a hlukem.

Organizátorem soutěže, ve které se hodnotí výškové budovy nad 100 m z celého světa, je od roku 2004 město Frankfurt společně s Deutsches Architekturmuseum a Deka-Bank. Soutěž se koná každé dva roky. V roce

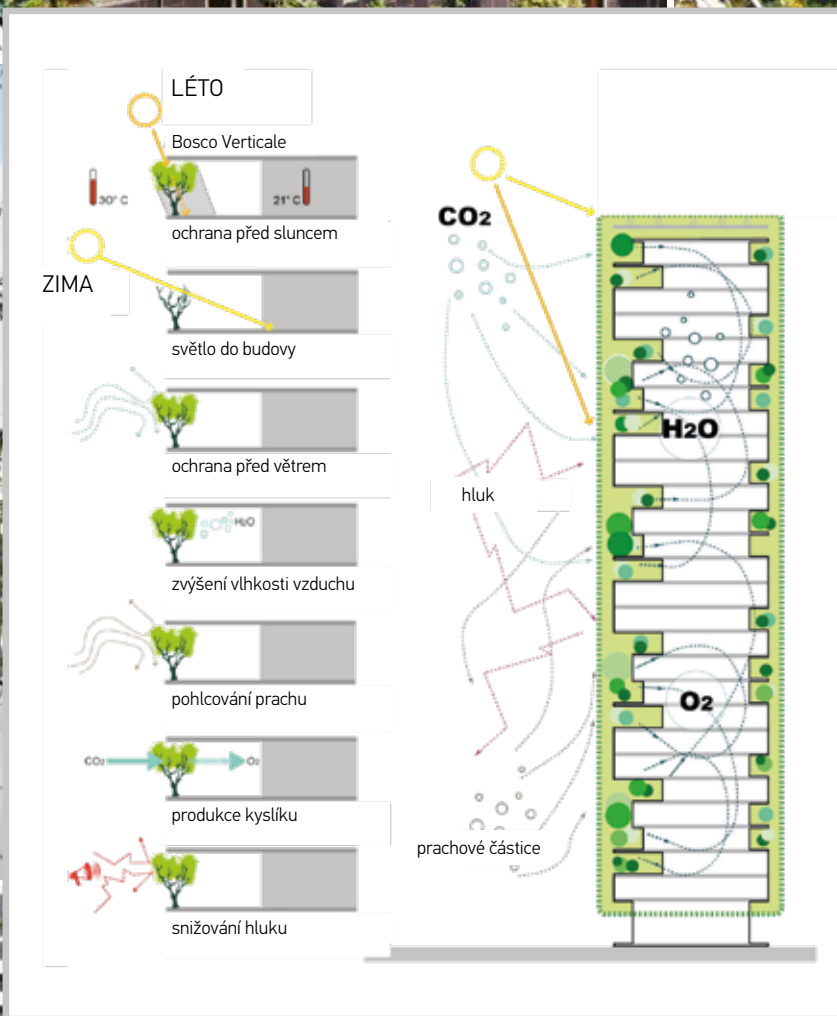


2014 vybrala mezinárodní odborná porota složená z architektů, stavebních inženýrů a developerů pět finalistů. Vítěze zvolila jednomyslně.

Peter Cachola Schmal, ředitel německého Architekturmuseum a člen poroty IHP 2014 poznamenal: „Byty v Bosco Verticale nabízejí soukromí, světlo, příjemný vzduch a možnost být obklopen zelení. Tím uspokojují hlavní potřeby člověka. Projekt představuje odvážnou a radikální myšlenku pro město budoucnosti.“

Text redakce s využitím materiálů z www.international-highrise-award.com

Foto Kirsten Bucher
Obrázek Boeri Studio



POVÍDÁNÍ O PROJEKTOVÁNÍ

REKLAMNÍ PREZENTACE

NEFORMÁLNÍ ROZHOVOR U GABRIELŮ NAD KÁVOU (NAKONEC BEZ KÁVY, NA KTEROU NENÍ POSLEDNÍ DOBOU ČAS)

Jsem laik v zahradnickém oboru. Nejsem zahradník, byly dokonce doby, kdy jsem nenáviděla všechny práce na zahradě. Člověk stárne, možná i moudří a osud tomu chtěl, že jsem se dostala mezi zahradníky, projektanty a všechny, kterým je tento obor blízký. Věnuji se marketingu, reklamě občas také PR. Všemmu tomu, co leckterý zahradník považuje za zbytečné (což je škoda) a velmi si tu příležitost užívám.

Do tohoto čísla jsem chtěla psát o projekci. Často slyším komentáře na adresu kvality projektů, také vkusu či chybných návrhů. Na druhé straně mince jsou určitě finanční možnosti a představy investorů, tradice, mezinárodní vliv a nové trendy. Jaký je tedy současný stav zahradnické projekce očima těch nejpovolanějších – zahradních architektů? Nechci připravovat další nudný teoretický článek, a proto jsme se domluvily na rozhovoru. Pojdme si tedy neformálně popovídat o projektování v Čechách, zkušenostech i přáních. Ve společnosti Gabriel máme dvě zahradní architektky, které mají spoustu práce za sebou, spoustu práce jistě před sebou, a přestože jsou momentálně velmi zaneprázdněné, věnovaly mi svůj čas pro sepsání těchto řádků.

Pro začátek, baví vás vaše práce?

My naši práci milujeme, přes občasnou profesní únavu si přeci jen nedokážeme představit, že bychom se pohybovaly v jiném oboru. Je to práce kreativní, vyvíjející se v čase i prostoru. Žádné dva projekty nejsou stejné. Příjemným bonusem jsou mnohdy setkání se zajímavými lidmi z řad zákazníků i kolegů.

Umím si představit, že by někdy člověk dělal raději něco úplně jiného. Je to tak stejné i u vás?

Samozřejmě se nám to také stává, ale moc dlouho nám to nevydrží.

Jak dlouho se projektování věnujete?

Projekce má ve firmě Gabriel dlouholetou tradici, vlastně je součástí nabízených služeb již od jejího založení, tedy od roku 1992. V současném složení pracujeme 7 let.

Připravilo vás studium pro vaši práci, nebo se praxe ukázala odlišná?

Při studiu je člověk plný ideálů a se spoustou představ, málokomu se podaří udržet si je v původní podobě i po vstupu do praxe. Samozřejmě ze svých studijních úspěchů i neúspěchů čerpáme dodnes. Naše práce je pak rozumným kompromisem mezi prvotní ideou a reálnými možnostmi prostoru i investora...

Kde hledáte inspiraci, ovlivnil vás někdo při vaší práci?

Naši práci ovlivňují lidé, se kterými se setkáváme. Na škole to byl pan profesor Ivar Otruba. V nemalé míře nás však ovlivňuje každodenní život. Pracujeme s živým, v čase se měnícím materiálem, velkým a mocným zdrojem je tedy samotná příroda, také cestování po naší zemi i za hranice. Mnohdy lze ale nalézt inspiraci i v běžných činnostech, procházce, nakupování, třeba vaření, jen je potřeba mít přístupné všechny smysly a dobrou paměť. Inspirací pro vznik konkrétního projektu by měl být i samotný „uživatel“ navrhovaného prostoru, každý je jiný, každý má jiné potřeby, požadavky, ze kterých je potřeba při práci vycházet.

Liší se projekce v Čechách a v ostatních evropských zemích?

Ano, rozdílů se dají určitě nalézt. Myslím, že zahradní (anglicky landscape – tedy již z názvu přesahující pouze měřítko zahrady) architekt na západ od nás má mnohem větší společenský význam, větší váhu v projekčních týmech a plnou zodpovědnost za veškerý prostor mimo samotnou stavbu. Při dnešním trendu zelené architektury a masivního ozeleňování konstrukcí a interiérů je důležitým konzultantem i při návrhu budov. Tento význam jde ale ruku v ruce s technickou a technologickou erudicí a přesahem do příbuzných oborů, která v České republice není na takové výši, jak by měla být. Věříme, že trend jde správným směrem a význam zahradní architektury a zahradního architekta ve společnosti do budoucna poroste.

Existují překážky, které vám práci komplikují?

Jsmo jen lidé. Může se stát, že dojde ke vzájemnému nepochopení, k odlišnosti představ, možností, vždy je důležitá komunikace. Někdy bývá překážkou vnitřní přesvědčení investora, že dokumentaci sadových úprav není potřeba zpracovat, či není potřeba připravit všechny stupně dokumentace, od počáteční studie pro-



NAŠE PRÁCE ROSTE

storu po následný prováděcí projekt a autorský dozor během realizace. Snažíme se pak klientovi vysvětlit, že ušetření jednotek tisíc korun v této oblasti má nevyčísitelný dopad na konečnou tvář díla a jeho trvalou hodnotu. ...někdy může být nepřítelem naší práce počasí.

Na čem v současnosti pracujete?

Aktuálně máme v repertoáru spoustu různých projektů – zahrádek, veřejný prostor v obci i rozlehlý zámecký park. Občas se k nám dostanou i neobvyklé zakázky jako je úprava rodinného hrobu. Přes léto budeme připravovat návrh na další ročník výstavy Nejkrásnější zahrada Litoměřice. Nutno říci, že vše je krásná práce a každé ze zakázek si bez ohledu na rozsah vážíme, z každé se může vyklubat ta nezapomenutelná.

Na který projekt, který máte za sebou, vzpomínáte nejraději?

Nelze vybrat jeden jediný projekt, nezáleží na rozsahu, ani na typu zakázky. Možná si člověk více pamatuje investora, který mu byl sympatický, a se kterým si v pohledu na zpracování zakázky rozuměl. Obecně platí, že v paměti nám nejvíce utkví ty projekty, které jsme i samy realizovaly. Citová vazba je zde samozřejmě pevnější.

Vracíte se na hotová místa, abyste viděly, zda prostor prospívá?

Snažíme se, ale ne vždy se nám návrat v rámci časových možností podaří. Většinou máme radost, někdy smíšené pocity, zejména pokud vidíme, že se zahradě zákazníci nevěnují tak, jak by bylo potřeba. Jak víme, jedna věc je zahradu vymyslet, založit a věc druhá je o ni adekvátně pečovat.

Čistě hypoteticky (možná zaujmeme nějakého investora), jaký projekt by vás zaujal, na čem byste chtěly v budoucnu pracovat?

Takových témat je spousta – od vertikální zelené stěny po výstavu Chelsea Flower Show v Londýně. Máme rády výzvy a nebojíme se neobvyklých témat.

Milé dámy, moc vám děkují!

Jitka Růžičková, autor
Ing. Jitka Gabrielová a Ing. Michaela Kačerová,
projektantky
www.gabriel.cz

Alginit

ALGINIT PŘÍRODNÍ EKO-BIO POMOCNÁ PŮDNÍ LÁTKA

ALGINIT je unikátní ekologickou půdní pomocnou organickou látkou s dlouhodobým účinkem v půdě (3–5 let). Pro zvyšování výnosů všech půd a pro velkou sorpční schopnost je výborným regulátorem vlhkosti a udržitelnosti sorpčního komplexu v půdě s výrazným protierozním efektem. Blokuje odtok vody do nižších horizontů půdy.

ALGINIT je mimořádný přírodní produkt, určený pro široké využití v zemědělství, zahradnictví, sadařství, lesním hospodářství. Je účinný proti suchu, vymrzání, rostliny jsou odolnější proti chorobám a škůdcům. Je alternativou chlévského hnoje.

ALGINIT obsahuje 64 mikro a makro prvků a humus (až 40%) vzniklý rozpadem druhohorních řas (algea). Je přirozeným půdním kondicionérem a pro významný obsah bóru má protiplísňové účinky.

ALGINIT zamezuje vyplavování živin z půdy, zabraňuje zhutňování a vysoušení půdy – půda zůstává kyprá.

ALGINIT má uplatnění jako výborná startovací dávka pro pěstební účely, pro výsadbu ovocných stromů, vinogradů, okrasných dřevin, květin, keřů, trávníků, zeleniny. Je vhodný do substrátů např. s rašelinou, kompostem (min. dávka 20% Alginitu).

ALGINIT je urychlovač kompostování a pohlcovač zápachu při rozkladu organického materiálu. Obohacuje kompost o mikro – makro prvky. Přidáme minimálně 30 kg Alginitu na m³ kompostu.

ALGINIT působí jako stabilizátor půdy na svažitých plochách při budování ochranných protipovodňových systémů a jako půdní aktivátor při rekultivaci ploch.

Dávkování: Alginitem nelze přehnojit. Doporučené dávkování jsou 3 polévkové lžíce na 1 litr květináče, 0,5–1,5 kg pod sazenici nebo 2–4 kg /m² půdy. Jako postřik na list (jaro – podzim) při ředění 1:10.

Balení je malo a velkoobchodní, pytel 30 kg, volně dle požadavků, vak 1t – cena dohodou.

Podrobné informace na www.alginit-prodej.cz

Kontakt:

Provoz, sklad a distribuce Šumperk, nám. J. Zajíce 5
mobil: 606 740 418, 602 196 571

e-mail: sansara@sansara.cz

Sklad a distribuce Dolní Bojanovice - Čejkovice

Mobil: 606 237 126, e-mail m.bravenec@seznam.cz



KRUMPHOLTZ®
Werkzeugfabrikation seit 1799

**NĚMECKÉ RUČNÍ KOVANÉ NÁŘADÍ
S TRADICÍ VÝROBY OD ROKU 1799**

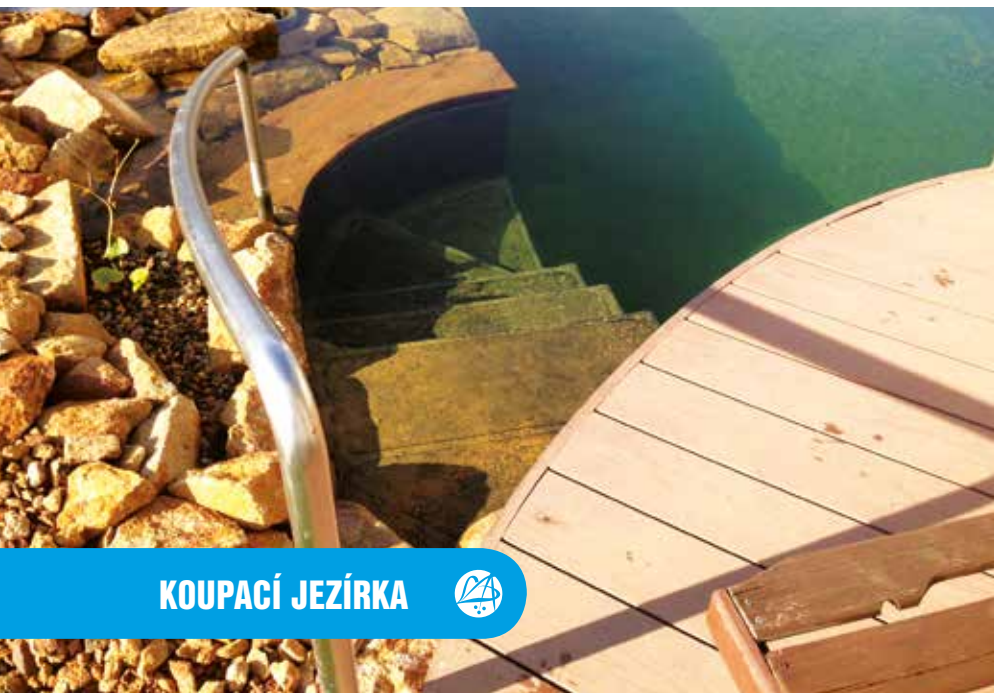


www.kovanenaradi.cz

CHLEBIŠ
zahradní a komunální technika

Kontakt: CHLEBIŠ s.r.o., Hrnčířská 14, Hlučín
info@krumpholz1799.cz, Tel.: 736 473 463

KOUPACÍ JEZÍRKA NA DETAILECH ZÁLEŽÍ



KOUPACÍ JEZÍRKA



V minulých vydáních časopisu Inspirace popisovali autoři stavby různých typů jezírek. Autor tohoto článku se rozhodl přistoupit k tématu koupacích jezírek trochu jinak. Zaměřil se na některé významné detaily výstavby koupacích jezírek.

Ing. Martin Pecina

Kromě celkového estetického ztvárnění a vhodného umístění na pozemku považuji u koupacích jezírek za jednu z nejdůležitějších věcí vyřešit bezpečný a pohodlný

vstup a výstup z jezírka. Tuto otázku je nutné řešit už v projekční části výstavby koupacího jezírka. V úvahu je potřeba vzít celou řadu faktorů, zda se jedná o koupací

jezírko soukromého či veřejného charakteru, předpokládané věkové složení jeho uživatelů i maximální počet koupajících se osob v jednom dnu.

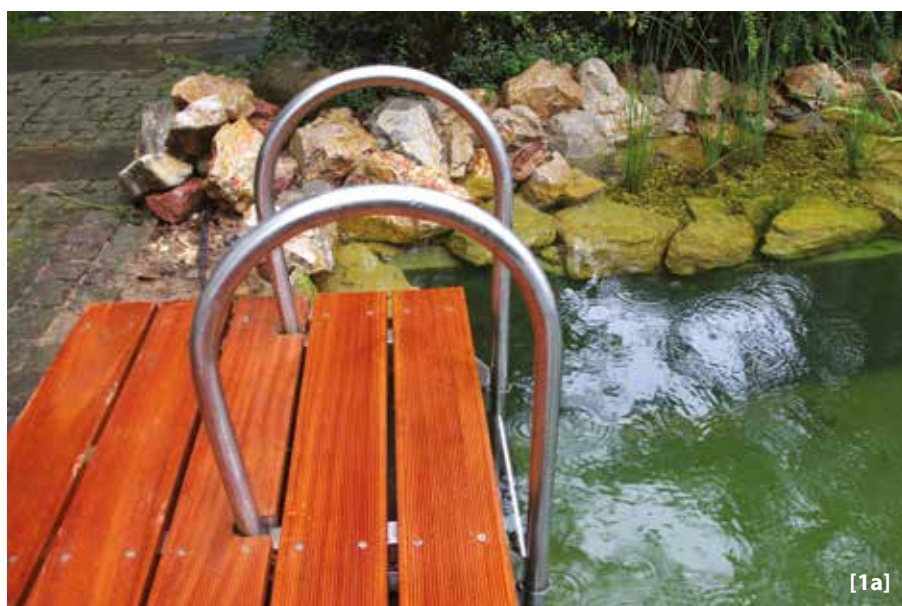
Pro někoho je nejjednodušší do vody prostě skočit z mola a pak se na něj vyvíhnout. To však nevyhovuje každému, většina uživatelů vyžaduje rozváznější variantu, například dřevěný nebo nerezový žebřík zavěšený z mola. Dřevěné žebříky musí být zhotoveny z vyhovujícího druhu dřeva a jejich stupně by měly být pro snadnější pohyb ploché [1]. Nerezové žebříky [1a] mohou mít stupně i z trubek, jsou-li stupně ploché, musí být jejich horní část opatřena protiskluzovým materiálem. Žebříky musí být dobře ukotveny, nesmí nijak způsobit poškození hydroizolace a jejich horní část musí být dostatečně vysoká pro snadné uchopení. Důležitý je i správný rozstup jednotlivých stupňů.

Další často používanou možností vstupu do koupacích jezírek jsou schody. Schodiště může být postaveno před izolací, například ze ztraceného bednění a betonu [2], nebo po provedení hydroizolace z kamenů. Schody mohou vést do koupací části jezírka rovně, ale mohou být i zajímavě zatočené. Schodiště musí být dostatečně široké a pevné. Jednotlivé stupně musí být natolik hluboké, aby se na ně pohodlně vešlo chodidlo a výška stupně by neměla překročit 20 cm. Na jednotlivé stupně betonového nebo vyzdřeného schodiště před hydroizolací položíme geotextilii a připevníme ji plechovými pásky s vrstvou PVC pro pevné přivaření PVC hydroizolace [4]. Při pokládce EPDM kaučukovou fólii lepíme.

Po provedení hydroizolace je nezbytné nutné jednotlivé stupně i nástupní plochu ve vodě opatřit protismykovou fólií [5], pro-



[1]



[1a]



[2]



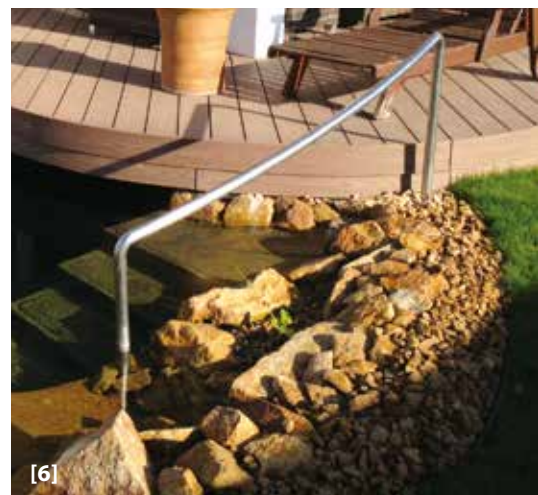
[4]



[5]



[8]



[6]



[7]

tože samotná fólie bude velmi brzo extrémně kluzká. Jednotlivé stupně je možné také pokrýt opracovanými kamennými deskami. V tomto případě je potřeba předem počítat s tloušťkou materiálu. Pro pohodlný a především bezpečný pohyb po schodech v jezírku je nezbytné instalovat vhodné zábradlí [6]. U velkých koupacích jezírek je další možností vstupu do vody pozvolné kačírkové pole [7]. V tomto případě je nutné kačírky v jeho hlubší spodní části dobře ohraničit tak, aby nepadal do hluboké koupací zóny. Ztěžovalo by to její údržbu při vysávání. Důležité je také ohraničit plochu kačírku v horní suché části, aby nebyl roztahován do trávníku. Samotný pohyb po kačírku však není příliš pohodlný. U starších jezírek také dochází při pohybu po kačírku k rozvívání kalu. Proto doporučuji u této varianty instalovat do kačírku velké ploché kameny, po kterých je pohyb příjemnější [8].

U některých staveb lze také postavit schodiště z velkých plochých kamenů [9]. Velikost jednotlivých stupňů, jejich šířka i výška by opět měla odpovídat rozměrům klasického schodiště [10]. Jednotlivé kameny musí být pevně ukotveny, aby nedošlo k jejich posunu [11]. Používáme k tomu menší kameny. Mezery mezi jednotlivými kameny mohou být také prospávány pro zpevnění kačírkem.



[9]



[10]



Ať už je vstup do vody jakýkoli, měl by navazovat na dostatečně velkou, dřevěnou nebo kamenem vydlážděnou zpevněnou plochu. Zabráníme tak nežádoucímu vnosu nečistot do jezírka. Blízko tohoto prostoru by měla být instalována také sprcha pro opláchnutí před vstupem do vody.



[11]

V tomto článku jsem se zabýval jen jedním, ale velmi důležitým detailem, a to základními typy vstupů do koupacích jezírek. Dalším tématem budou varianty ukončení folie a přechod do trávníku, stavba mola a jeho ukotvení.

Zabývat se budeme také vhodným osvětlením a některými technologiemi, především jímáním povrchových nečistot z hladiny.

Jsou to zdánlivé detaily, jejich správné vyřešení je však nezbytné, aby si mohli naši zákazníci koupání opravdu užívat.

Text: Ing. Martin Pecina
e-mail: martin@rybniky-pecina.cz
foto archiv firmy Pecina s.r.o.
a archiv ABAJ



- Projektujeme a realizujeme ekologická koupací jezírka a okrasné vodní plochy
- Vyrábíme filtrace pro biologická jezírka
- Zajišťujeme kvalitní celoroční servis jezírek i filtračních technologií
- Prodáváme vodní rostliny, okrasné ryby a veškeré jezírkové prostředky a technologie

Pecina s.r.o., Okrasné vodní plochy | Na Oboře 876, 276 01 Mělník
telefon: 777 794 451, 777 794 453 | e-mail: martin@rybniky-pecina.cz

www.rybniky-pecina.cz

SEZNAM ČLENŮ ASOCIACE BIOBAZÉNŮ A JEZÍREK

3D-Zahrady s.r.o.

Řečice 123, 592 33 Radešinská Svratka
Tel.: 776 589 556, 774 589 539
E-mail: info@3d-zahrady.cz, www.3d-jezirka.cz

ACRIS zahrady s.r.o.

Slunečná 4548, 760 01 Zlín, Tel.: 604 460 786
e-mail: info@acris.cz, www.acris.cz

Aquavaria s.r.o.

Universitní ul. 33, 320 11 Plzeň
Tel.: 377 421 625, e-mail: aquavaria@volny.cz
www.aquavaria.cz

BAOBAB – péče o zeleň s.r.o.

252 62, Únětice 3, Tel.: 224 319 917
e-mail: baobab@baobab.cz, www.baobab.cz

Cercis s.r.o. (Ing. Petr Klíma Ph.D.)

Drobného 316/56, 602 00 Brno
Tel.: 603 950 930, e-mail: info@cercis.cz
www.cercis.cz

Česká zahrada K + P

Větrná 671, 391 81 Veselí nad Lužnicí
Tel: 606 623 669
e-mail: ceskazahrada@centrum.cz, www.ceskazahrada.cz

DIKÉ ZAHRADY s.r.o.

Příšovice 224, 463 46 Příšovice
Tel.: 604 204 835
e-mail: zahrady@dike-centrum.cz
www.dike-zahrady.cz

Ekogreen, s.r.o.

Lány na Důlku 10, 533 31 Pardubice
Tel./fax: 466 971 089
e-mail: ekogreen@ekogreen.cz, www.ekogreen.cz

EKOIMPEX Vysočina s.r.o.

Javorová 2262, 393 01 Pelhřimov, Tel.: 607 915 125
e-mail: neckarova@ekoimpex.cz, www.ekoimpex.cz

Gabriel s.r.o.

České Kopisty 208, 412 01 Litoměřice
Tel.: 416 733 244, fax: 416 731 627
e-mail: gabriel.tomas@gabriel.cz, www.gabriel.cz

GARPEN zahradnická spol. s r.o.

Sulická 596/25, 142 00 Praha-Lhotka
Tel.: 233 542 925, fax: 233 542 925
e-mail: info@garpen.cz, www.garpen.cz

Green engineering s.r.o.

Olešná 101, 398 43 Olešná, Tel.: 723 015 944
e-mail: jiri@zahrady-hajek.cz
www.zahrady-hajek.cz

Greenplan s.r.o.

Lány na Důlku 10, 530 02 Pardubice
Tel.: 602 483 193
e-mail: greenplan@greenplan.cz

HORTISCENTRUM s.r.o.

Komenského 220, 667 01 Židlochovice
Tel.: 547 231 040, fax: 547 238 711
e-mail: hortis@hortis.net, www.hortis.net

Ing. Jiří Vrbas – „KVĚT“

Nádražní 155, 664 08 Blažovice, Tel./fax: 544 243 854
e-mail: vrbas@vrbas.cz, www.vrbas.cz

Ing. Miroslav Řehák

Dřísy 211, 277 14 Praha-východ
Tel: 602 148 461
e-mail: rehakmiroslav@seznam.cz

Ing. Pavel Lehovec – Zahradnictví

Říčanská 77, 252 43 Průhonice
Tel.: 267 750 492, fax: 267 750 492
e-mail: pavel.lehovec@seznam.cz

Ivánek – Zeman, v.o.s.

Žabeň 55, 738 01 Žabeň
Tel.: 603 520 575, fax: 558 655 443
e-mail: ivanek@ivanek-zeman.cz
www.ivanek-zeman.cz

Jirmus zahradnické služby s.r.o.

Hlinná č.p. 8, 41201 Litoměřice
Tel.: 606 816 572
e-mail: info@zahrady-jirmus.eu
www.zahrady-jirmus.eu

Kavyl spol. s r.o.

Mohelno 452, 675 75 Mohelno
Tel/Fax: 541 243 986
e-mail: brno@kavyl.cz, www.kavyl.cz

KEJHA-SUK, zahradnické služby

Malostranské nám. 2, 118 00 Praha 1
Tel./fax: 241 062 406,
603 869 007, 602 373 589, 603 428 118,
e-mail: zahradnici@volny.cz
www.volny.cz/zahradnici

Lege Artis zahrady s.r.o.

Keltů 920, 165 21 Praha 6
Tel.: 776 667 540
e-mail: info@LA-zahrady.cz
www.LA-zahrady.cz

Lukáš Rajtr – Zahradnictví

Dřevčice č.p. 65, 250 01 Brandýs nad Labem
Tel: 608 927 158, 326 907 658
e-mail: info@realizacezelene.cz, www.realizacezelene.cz

Michal Vránek

Blatské sídliště 589, 391 81 Veselí nad Lužnicí
Tel./fax: 381 582 689, 602 425 669
e-mail: info@vraneck.cz, www.vraneck.cz

Milan Špíchal

Lípec 87, 281 26 Týnec nad Labem
Tel.: 602 615 550, fax: 321 789 241
e-mail: spichal@moment.cz
www.spichal.cz.cz

Ondřej Doležal

Komořany 2, 683 01 Rousínov
Tel. 733 157 578
e-mail. zahradni.jezirko@gmail.com, www.vasejezirko.cz

PARK sadovnické a krajinářské úpravy s.r.o.

Je Dukovany, 675 50 Je Dukovany
Tel./fax: 561 105 636, 777 326 184
e-mail: park@trebicsko.com
www.park.trebicsko.com

Pecina s.r.o.

Okrasné vodní plochy
Na Oboře 876, 276 01 Mělník
Tel: 777 794 451
e-mail: info@rybniky-pecina.cz
www.rybniky-pecina.cz

Přírodní stavby, zahradní architektura – Ing. Vojtěch Haláček

Stříbský mlýn 5/6, 664 91 Ivančice,
Tel.: 608 866 687, e-mail: halamek@mezibrehy.cz
www.zahradniarchitektura.cz

Jezírkové centrum Čeperka

Dříteč 109, 533 05 Dříteč
Tel.: 777 759 122
e-mail: urbanec@profi-aquarium.cz
www.profi-aquarium.cz, www.jezirkové-centrum.cz

Vladimír Marek

Moskevská 2998, 272 04 Kladno
Tel.: 604 476 283, www.puskvorec.cz
e-mail: v.marek@email.cz
www.zahrady-marek.cz

ZAHRADA Olomouc s.r.o.

Železniční 469/4, 772 11 Olomouc
Tel.: 585 315 022, fax: 585 315 023
e-mail: kancelar@zahrada-olomouc.cz
www.zahrada-olomouc.cz

Zahradnictví Šimková, s.r.o.

Bystřice č. 1139, 739 95 Bystřice nad Olší
Tel.: 777 004 752, e-mail: simka@volny.cz
www.zahradnictvi-simkova.cz

Zahrady Laurus – Ing. Eva Hegerová

Hybrálec 5, 586 01 Hybrálec
Tel.: 604 128 478
E-mail: eva.hegerova@centrum.cz, www.zahradylaurus.cz

OBCHODNÍ ČLEN

DOLTAK s.r.o.

Komořany 2, 68301 Rousínov
e-mail: dolezal@doltak.cz www.doltak.cz

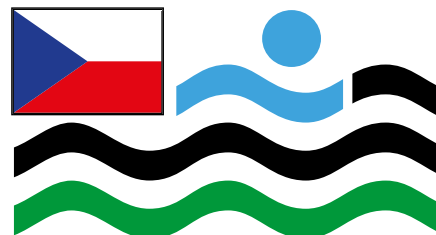
HANNA INSTRUMENTS CZECH s.r.o.

Mezi Vodami 17a, 143 00 Praha
Tel.: 244 401 144, 774 190 295
E-mail: info@hanna-instruments.cz
www.hanna-instruments.cz

PROXIM s.r.o.

Stará Obec 318, 533 54 Rybitví
Tel.: 466 531 635, 602 164 992
e-mail: kroupami@proxim-pu.cz
www.proxim-pu.cz, www.probazen.com

stav k 10. 6. 2015
www.abaj.cz



**ASOCIACE
BIOBAZÉNŮ A JEZÍREK**

NAŠI ODBORNÍCI PRO VAŠE JEZÍRKO

CASH & CARRY ON LINE BŘÍSTVÍ

REKLAMNÍ PREZENTACE

ADAM
ZAHRADNICKÁ A.S.

Od otevření Cash & Carry v Bříství v roce 2010 uplynulo již 5 let. Během této doby se nám podařilo vytypovat a doplnit nejfrekventovanější sortiment rostlin, zkvalitnit systém prodeje a uspořádání prodejních ploch a stabilizovat dodavatelskou základnu. Současný sortiment v každou dobu odráží momentální potřeby zahradníků a realizátorů – od balových jehličnanů na jaře, přes širokou nabídku sezónně kve-

a kvalitní sortiment, rychlost a pohodlí nákupu – to jsou přednosti, které jsou v dnešní hektické době předpokladem úspěchu.

V minulém roce jsme v Cash & Carry zavedli systém cenových hladin a umožnili tak společné návštěvy našich zákazníků s jejich investory. I tato strategie slaví úspěch a to nejenom tím, že investoři-majitelé zahrad si mohou rostliny prodiskutovat a vybírat osobně. V řadě případů se výrazně navyšuje

Všechny tyto úspěchy nás těší, ale je stále co zlepšovat. Pro letošní rok připravujeme na našich webových stránkách spuštění elektronického prodeje Cash & Carry On Line. Tento systém umožní nahlížet a rezervovat zboží a rostliny přímo z našeho skladu. Je určen především pro ty zákazníky, kteří Cash & Carry navštěvují, náš sortiment znají a pro potřeby návrhů a rozpočtů si potřebují ujasnit aktuální dostupnost toho kterého zboží. Cash & Carry On Line nenahrazuje klasický E-shop – je to rezervační systém, v sortimentu je totiž celá řada nejen soliterních rostlin, které jsou v rámci sezony nepakovatelné.

Používání systému Cash & Carry On Line bude velmi jednoduché: po přihlášení je možné rezervovat rostliny dostupné na skladě v Bříství. Tuto rezervaci v co nejkratší době prověříme a pokud je žádaný sortiment dostupný, obratem potvrdíme objednávku. Rostliny budou následně připraveny k expedici. V případě, že požadovaný sortiment se v mezičase vyprodal, Vás budeme informovat buď o termínu nové dodávky, nebo Vám nabídneme možnou alternativu. V závislosti na velikosti/objemu je běžné místo odběru Cash & Carry v Bříství, ale po dohodě Vám rádi zajistíme dopravu do místa realizace. Platební podmínky zůstávají stejné jako doposud – platba probíhá v hotovosti nebo platební kartou při odběru zboží. Zákazníci, kteří mají povolenou bezhotovostní platbu, fakturou.

Věříme, že systém Cash & Carry On Line je dalším krokem k Vašemu pohodlnějšímu nákupu a k Vaší spokojenosti.

Lukáš Mráz



tooucích keřů (rhododendrony, hortenzie, ibišky,...) až k bohatému výběru růží a trvalkek. Vedle tohoto akcentu na sezónní potřeby kvetoucích nebo jinak atraktivních rostlin, nezapomínáme na průběžně potřebný rostlinný materiál – ať už jsou to běžné keře, ovocné dřeviny, vzrostlé stromy a nebo soliterní rostliny. Tento materiál se snažíme dle agrotechnických podmínek a možností našich dodavatelů průběžně doplňovat.

Naše snaha je odměňována stále narůstajícím počtem zákazníků, kteří náš systém Cash & Carry pravidelně využívají. Stálý

investice do zahrad, odpadá řada nedorozumění a v konečném důsledku i ubývá reklamací a optimalizují se náklady na dopravu a výsadbu.

S radostí sledujeme, že přibývá i počet realizátorů – projektantů. Jejich argumentace je jasná: „kde jinde hledat inspiraci, než na místě se zajímavým sortimentem“ a „proč navrhovat sortiment, který pro realizaci není možné sehnat, nebo pouze v nedostatečné kvalitě“. Řada projektantů si přijíždí na začátku sezony prohlédnout Cash & Carry, pořídit fotodokumentaci a na tomto základě potom vytváří své projekty.



www.adamza.cz

VYHLÁŠENÍ VÝSLEDKŮ SOUTĚŽNÍ ANKETY

ZAHRADA DESETILETÍ

Svaz zakládání a údržby zeleně připravil unikátní soutěžní anketu Zahrada desetiletí, ve které mohla hlasovat odborná i laická veřejnost pro zahrady nominované na základě úspěchů v soutěži Zahrada roku v letech 2004–2014. Cílem ankety bylo představit veřejnosti kvalitně vyprojektované a realizované zahrady, zmapovat trendy při tvorbě zahrad v uplynulém desetiletí a zjistit, jaké typy zahrad jsou dnes v oblibě.

Zahrady, o kterých se v anketě hlasovalo od 1. dubna do 10. června 2015, jistě nepředstavují běžnou úroveň zahrad v České republice. Jsou to zahrady, které již jednou ocenila odborná porota. Ta ovšem nikdy neměla možnost porovnávat zahrady v jednotlivých letech mezi sebou, tuto jedinečnou příležitost nyní veřejnost měla. Právo účasti v anketě si vysloužili tvůrci třiceti zahrad, které se v soutěži Zahrada roku umístili v letech 2004–2014 na prvních třech místech. Jedinou podmínkou k registraci do ankety byl souhlas majitele zahrady.

Do ankety bylo nakonec zaregistrováno osmnáct zahrad napříč všemi ročníky. Zahrady malé i velké, zahrady v řadových zástavbách i u domů stojících osamocené. Zahrady nákladné i méně nákladné, zahrady ve velkých městech i v malých obcích. Pro anketu byla vytvořena webová stránka www.zahradadesetileti.cz, kde byla každá



Takovou keramickou plaketu se budou pyšnit všechny zahrady, které se ankety Zahrada desetiletí zúčastnily.

zahrada představena krátkým textem, výkresem zachycujícím rozvržení zahrady a deseti fotografiemi. Podklady pro webovou stránku dodávali autoři projektů zahrady společně s realizačními firmami. Na fotografiích je možné sledovat, jak se v průběhu let mění požadavky majitelů, jaké se objevují nové technologie, jaké jsou současné trendy.

Hlasování bylo elektronické, z jedné IP adresy bylo možné hlasovat pro každou zahradu 1x za 30 dnů, takže dvakrát po dobu trvání ankety. Počet zahrad, kterým mohl jeden hlasující přidělit svůj hlas, nebyl omezen. Každou zahradu bylo možné ohodnotit jednou až třemi hvězdičkami.

V anketě se nakonec sešlo téměř 14 000 hlasů. Webová stránka dosáhla 15 000 návštěv, jedna návštěva trvala více než tři minuty.

Výsledky ankety byly vyhlášeny v rámci Víkendů otevřených zahrad 13. června 2015 v Otevřené zahradě Nadace Partnerství v Brně. Na výsledky se můžete podívat na stránce www.zahradadesetileti.cz.

Očekávání, že anketa ukáže, jaké jsou v současnosti nejoblíbenější trendy, se tak úplně nenaplnilo. Mezi nejvýše oceněnými jsou zahrady nejrůznějšího charakteru; prostě co člověk, to názor a jiný vkus. Není ale důležité, která zahrada v anketě zvítězila. Důležité je, aby si současní i budoucí majitelé zahrad uvědomili, že tvorba zahrady je proces, který by měli svěřit odborníkům – zahradním architektům a kvalitním zahradnickým firmám. Jedině tak získají zahradu, která se může jednou stát třeba i zahradou desetiletí. ■

3 465 hlasů

PŘÍRODNÍ ZAHRADA V PODHŮŘÍ BESKYD, Palkovice

Projekt: **Ing. Magda Cigánková Fialová**

Realizace: **Ivánek – Zeman, v.o.s.**

3 445 hlasů

PRIVÁTNÍ ZAHRADA VE VONOKLASECH, Vonoklasy

Projekt: **Ing. Ferdinand Leffler, Ing. Jiří Stiborek**

Realizace: **FLERA s.r.o.**

2 815 hlasů

ZAHRADA U VILY SNĚŽENKA, Praha-Zbraslav

Projekt: **Ing. Jana Pyšková**

Realizace: **Zahradní Architektura Kurz, s.r.o.**



Anketu podporují:



1P první pozice

DŮM
& ZAHRADA

www.zahradadesetileti.cz

SEZNAM ČLENŮ SVAZU ZAKLÁDÁNÍ A ÚDRŽBY ZELENĚ

PRAHA

ACRE spol. s r.o.

Střížkovská 2426/1, 180 00 Praha 8
tel.: 603 813 398, 603 844 990
e-mail: info@acre.cz, www.acre.cz

Boušek s.r.o.

Poděbradská 186/56, 180 66 Praha 9
Tel.: 602 368 385, fax: 281 866 025
e-mail: bousekzahrady@seznam.cz, www.bousekzahrady.cz

FLERA s.r.o.

Za Papírnu 239/3, 170 00 Praha
Tel. 777 803 345, e-mail: atelier@flera.cz, www.flera.cz

GARPEN zahradnická spol. s r.o.

Sulická 596/25, 142 00 Praha-Lhotka
Tel.: 233 542 925, fax: 233 542 925
e-mail: info@garpen.cz, www.garpen.cz

Imramovský – vegetační úpravy s.r.o.

Mladoboleslavská 489, 190 17 Praha 9
Tel./fax: 286 856 003
e-mail: imramovsky@imramovsky.cz, www.imramovsky.cz

KEJHA-SUK, zahradnické služby

Malostranské nám. 2, 118 00 Praha 1
Tel./fax: 241 062 406, 603 869 007, 602 373 589,
603 428 118, e-mail: zahradnici@volny.cz
www.volny.cz/zahradnici

Lege Artis zahrady s.r.o.

Keltů 920, 165 21 Praha 6, Tel.: 776 667 540
e-mail: info@LA-zahrady.cz, www.LA-zahrady.cz

OK GARDEN s.r.o.

Sládkovičova 1233/21, 142 00 Praha 4
Tel./fax: 233 900 423, 602 354 304
e-mail: okgarden@volny.cz, www.okgarden.cz

Richard Čech

Drahelická 205/7, 19015 Praha – Satalice
mob: 605 481 807, e-mail: richardzahradnik@seznam.cz
www.zahradnictvicech.cz

Tilia Garden s.r.o.

Olišanská 54/3, 130 00 Praha, Tel.: 725 000 132,
e-mail: tilia-garden.sro@seznam.cz, www.tiliagarden.cz

WEISS & WILD, s.r.o.

Konojedská 41, 100 00 Praha 10, Tel.: 603 924 117,
e-mail: ivoweiss@seznam.cz, www.weissawild.cz

Zahradní Architektura Kurz, s.r.o.

K Holému vrchu 1091, 155 00 Praha 5
e-mail: info@zakurz.cz, www.landscaping.cz

Zdeněk Hradilák –

Janas zahradnické práce

Na okraji 230/58, 162 00 Praha 6
Tel.: 602 229 908, e-mail: hradilak@volny.cz

STŘEDOČESKÝ KRAJ

Arbosana zahradní architektura

Kytín 162, 252 10 Mnišek pod Brdy, Tel.: 603 802 855
e-mail: arbosana@volny.cz, www.arbosana.cz

BAOBAB péče o zeleň, s.r.o.

Alšova 5/3, 252 62 Únětice
Tel.: 224 319 917, fax: 224 320 079
e-mail: baobab@baobab.cz, www.baobab.cz

Ing. Pavel Lehovec – zahradnictví

Říčanská 77, 252 43 Průhonice
Tel.: 267 750 492, mail: pavel-lehovec@seznam.cz

Jaroslav Štěpán

Kolínská 136, 29001 Poděbrady, Tel.: 603 413 331
e-mail: info@zahradnictvistepan.cz, www.zahradnictvistepan.cz

LandART Atelier s.r.o.

Karlovo náměstí 49, 25216 Nučice, mob: 775 188 891
e-mail: landart@landart.cz, www.landart.cz

LEONE GARDEN s.r.o.

Borová 204, Zahořany Králův Dvůr u Berouna 267 01
Tel: 603 215 050, e-mail: info@leonegarden.cz
www.zahrada-realizace.cz

Lukáš Rajtr – zahradnictví

Dřevčice č.p. 65, 250 01 Brandýs nad Labem
Tel: 608 927 158, 326 907 658
e-mail: info@realizacezelene.cz, www.realizacezelene.cz

Kaše – zahradnické služby

Masarykovo nám. 18, 25401 Jílové u Prahy
Tel.: 603 779 985, mail: info@zahradnickesluzby.cz

VLASATÝ s.r.o.

Baarova 192, 252 25 Jinočany, tel. 604 342 471
e-mail: t.vlasaty@seznam.cz, www.malus.cz

ZAHRADNÍ ARCHITEKTURA MARTINOV s.r.o.

Martinov 279, 277 13 Kostelec nad Labem
Tel.: 603 520 771, fax: 326 905 120
e-mail: zahrarch@zahrarch.cz, www.zahrarch.cz

JIHOČESKÝ KRAJ

ARBORES CZ, s.r.o.

Ke Sřelnicí 184, 397 01 Písek
Tel.: 776 851 998, 777 345 068
e-mail: keclik@arbores.cz, www.arbores.cz

Česká zahrada K + P

Větrná 671, 391 81 Veselí nad Lužnicí
Tel.: 606 623 669, e-mail: ceskazahrada@centrum.cz,
www.ceskazahrada-kp.cz

Ing. Hana Chvalová

Zámecká zahrada Čimelice, 398 04 Čimelice
Tel.: 382 228 192, e-mail: info@zahradacimelice.cz
www.zahradacimelice.cz

Ing. Jiří Hájek – ZAKLÁDÁNÍ ZAHRAD

Olešná 82, 398 43 Bernartice
Tel./fax: 382 587 193, 602 463 562
e-mail: jiri-hajek-ml@seznam.cz, www.zahrady-hajek.cz

Michal Vránek

Blatské sídliště 589, 391 81 Veselí nad Lužnicí
Tel./fax: 381 582 689, 602 425 669
e-mail: info@vraneck.cz, www.vraneck.cz

Václav Straka

Litvínovická 1492/10a, 370 01 České Budějovice
Tel.: 602 272 848, fax: 387 203 600, e-mail: info@stromovkacb.cz

ZAHRADNÍ ARCHITEKTURA TÁBOR spol. s r.o.

Beranova Lhota 10, 391 37 Chotoviny
kancelář: Chýnovská 344, 390 02 Tábor
Tel./fax: 383 835 202, 606 744 745
e-mail: slepicka@zahradytabor.cz, www.zahradytabor.cz

PLZEŇSKÝ KRAJ

Jan Papež – Zahrady s dusí

Jungmannova 614, 33901 Klatovy
mob: 776 663 660, e-mail: zahradydusi@centrum.cz

LAND ART.CZECH s.r.o.

326 00 Plzeň Jablonského 626/11
Tel.: 602 452 922, landart.czech@seznam.cz
www.landartczech.cz

KARLOVARSKÝ KRAJ

Zahrada Teplá – Ing. Petr Šindelář

Kláster Teplá 480, 364 61 Teplá
Tel.: 353 392 275, Fax: 353 392 500
E-mail: info@zahradatepla.cz, www.zahradatepla.cz

Zahradní a parková spol. s r.o.

Chebská 252, 353 01 Mariánské Lázně
Tel./fax: 354 622 135
E-mail: info@zahradaml.cz, www.zahradaml.cz

ÚSTECKÝ KRAJ

EKODENDRA s.r.o.

Ledvícká 58, 418 04 Chotějovice-Světec
Tel.: 417 821 733, fax: 417 822 008
e-mail: ekodendra@ekodendra.cz, www.ekodendra.cz

Gabriel s.r.o.

České Kopisty 208, 412 01 Litoměřice
Tel.: 416 733 244, fax: 416 731 627
e-mail: gabriel@gabriel.cz, www.gabriel.cz

GardenLine s.r.o.

Šeříková 405/ 13, 412 01 Litoměřice
Tel.: 777 104 937, fax: 416 532 656
e-mail: skrivanek@garden-line.eu, www.garden-line.eu

GRÜNER, s.r.o.

Kamýcká 503/19A, 412 01 Litoměřice
Tel./fax: 416 732 037, 602 409 918
e-mail: martin.gruner@gruner.cz, www.gruner.cz

JINÁ ZAHRADA s.r.o.

Josefodolská 352, 293 01 Mladá Boleslav-Debř
mob.: 606 094 474, e-mail: realizace@jinazahrada.cz
www.jinazahrada.cz

Jirmus zahradnické služby s.r.o.

Hlinná č.p.8, 412 01 Litoměřice
Tel.: 606 816 572, e-mail: info@zahrady-jirmus.eu
www.zahrady-jirmus.eu

Petr Neumann, DiS

Staré Křečany 20, Staré Křečany 407 61
mob: 604 279 242,
e-mail: zahradnikscharakterem@seznam.cz

Pavka Tomáš – zahradní architektura a služby

Dlouhá 415, 417 42 Krupka, Tel.: 774 517 988,
e-mail: info@land-art.cz, www.land-art.cz

LIBERECKÝ KRAJ

DIKÉ ZAHRADY s.r.o.

463 46 Příšovice 224, Tel.: 604 204 835
e-mail: zahrady@dike-centrum.cz
www.dike-zahrady.cz

SEZNAM ČLENŮ SVAZU ZAKLÁDÁNÍ A ÚDRŽBY ZELEŇ

KRÁLOVEHRADECKÝ KRAJ

GRAS spol. s.r.o.

Úpská 340, 542 24 Svoboda nad Úpou
Tel.: 603 775 000, 603 900 777
e-mail: info@gras.cz, www.gras.cz

Ing. Jiří Stolin

Horní 210, 503 21 Stěžery, Tel.: 602 116 415
e-mail: jiri.stolin@volny.cz

PEKVIZ spol. s.r.o.

Pražská 1435, 543 01 Vrchlabí
Tel.: 602 361 033, fax: 499 424 005
e-mail: pekviz@volny.cz
www.vychodo.ceskestavby.cz

PARDUBICKÝ KRAJ

Ekogreen, s.r.o.

Lány na Důlku 10, 533 31 Pardubice
Tel./fax: 466 971 089
e-mail: ekogreen@ekogreen.cz, www.ekogreen.cz

Ing. Karel Kratěna

Hálkova 2209/15, 568 02 Svitavy
Tel.: 603 149 672
e-mail: karel@kratena.cz, www.kratena.cz

Jan Vavřín – ARS

Peciny 265, 570 01 Litomyšl
Tel./fax: 461 614 578
e-mail: ars@ars-vavrin.cz, www.ars-vavrin.cz

VYSOČINA

3D – Zahrady s.r.o.

Řečice 123, 592 33 Radešinská Svratka
Tel.: 774 589 539, e-mail: projekce@3d-zahrady.cz
www.3d-zahrady.cz

ARS VIRIDIS s.r.o.

Perk 70, 675 22 Stařeč, Tel.: 731 474 420
email: arsviridis@arsviridis.cz, www.arsviridis.cz

EKOIMPEX Vysočina s.r.o.

Javorová 2262, 393 01 Pelhřimov
Tel.: 607 915 125, e-mail: neckarova@ekoimpex.cz
www.ekoimpex.cz

PARK sadovnické a krajinářské úpravy s.r.o.

Je Dukovany, 675 50 Je Dukovany
Tel./fax: 561 105 636, 777 326 184-6
e-mail: park@trebicsko.com, www.park.trebicsko.com

ZAHRADY LAURUS – Ing. Eva Hegerová

Hybrálec 128, 586 01 Jihlava, Tel.: 604 128 478,
e-mail: eva.hegerova@centrum.cz, www.zahradylaurus.cz

Zahradnické úpravy s.r.o.

Žerotínova 112, 675 71 Náměšť nad Oslavou
Tel./fax: 568 620 745, e-mail: bartik@zahradnickeupravy.cz

JIHOMORAVSKÝ KRAJ

Agrostis Trávníky, s.r.o.

Npor. Krále 16, 683 01 Rousínov
Tel./fax: 517 370 607, 732 687 628
e-mail: agrostis@agrostis.cz, www.agrostis.cz

BELLIS BRNO s.r.o.

Marie Hübnerové 24, 621 00 Brno
Tel./fax: 549 275 768, e-mail: bellis.brno@volny.cz

Cercis s.r.o. (Ing. Petr Klíma Ph.D.)

Drobného 316/56, 602 00 Brno
Tel.: 603 950 930, e-mail: info@cercis.cz, www.cercis.cz

HORTISCENTRUM

Komenského 220, 667 01 Židlochovice
Tel.: 547 231 040, fax: 547 238 711
e-mail: hortis@hortis.net, www.hortis.net

Ing. Jiří Vrbas – „KVĚT“

Nádražní 155, 664 08 Blažovice, Tel./fax: 544 243 854
e-mail: vrbas@vrbas.cz, www.vrbas.cz

Ing. Josef Zapletal

Za humny 288, 664 46 Prstice
Tel.: 603 412 275, 547 219 307
mail: zapletal@zahradyzapletal.cz, www.zahradyzapletal.cz

Ivo Diviš – zahradnické služby

Chaloupky 89, 624 00 Brno
Tel.: 602 770 831, 541 223 309
e-mail: ivodivis@seznam.cz, www.zahrady-divis.cz

KAISLER s.r.o.

Měříčková 48, 621 00 Brno
Tel./fax: 541 228 032, 603 949 529
e-mail: kaisler@kaisler.cz, www.kaisler.cz

Kavyl spol. s.r.o.

Mohelno 452/1, 675 75 Mohelno, Tel./fax: 541 243 986
e-mail: brno@kavyl.cz, www.kavyl.cz

Přírodní stavby, zahradní architektura

– Ing. Vojtěch Haláček

Stříbský mlýn 5/6, 664 91 Ivančice
Tel.: 608 866 687, e-mail: info@qetiny.cz
www.zahradniarchitektura.cz

OLOMOUCKÝ KRAJ

ZAHRADA Olomouc s.r.o.

Železniční 469/4, 772 11 Olomouc
Tel.: 585 315 022, fax: 585 315 023
e-mail: kancelar@zahrada-olomouc.cz, www.zahrada-olomouc.cz

ZLÍNSKÝ KRAJ

ACRIS zahrady s.r.o.

Slunečná 4548, 760 01 Zlín, Tel.: 604 460 786
e-mail: info@acris.cz, www.acris.cz

Arborea Březová s.r.o.

Březová 96, 763 15 Slušovice, Tel.: 577 983 342
E-mail: arborea@volny.cz, www.arboreabrezova.cz

FLORSTYL s.r.o.

Panská 25, 686 04 Kunovice
Tel.: 576 514 082-4, e-mail: florstyl@florstyl.cz, www.florstyl.cz

Jaroslav Jiříček – zahradnická firma

Kelč 316, 756 43, okres Vsetín
Tel.: 777 130 157, e-mail: jaroslav.jiricek@seznam.cz
www.jaroslavjiricek.com

Zábojník – contractors, s.r.o.

Jeřabinová 1424, 768 61 Bystřice pod Hostýnem
Tel.: 573 379 451, fax: 573 379 455
e-mail: v.zabojnik@centrum.cz, www.prirodnimaterialy.cz

MORAVSKOSLEZSKÝ KRAJ

David Mičan – Zahrada M

Aleje 66/421, 725 28 Ostrava – Hošťálkovice
Tel.: 595 059 154, e-mail: info@zahradam.cz, www.zahradam.cz

DVOŘÁK LESY, SADY, ZAHRADY s.r.o.

Jahodová 782, 725 29 Ostrava – Petřkovice
Tel.: 596 131 358, e-mail: info@b-dvorak.cz
www.b-dvorak.cz

Ing. Kristián Korner

Hřbitovní 356, 711 00 Ostrava-Koblov, Tel.: 731 157 981,
e-mail: tomas@korner.cz, www.korner.cz

Ing. Libor Vavřík – zahradnictví, sadové úpravy

Metylovská 979, 739 11 Frýdlant nad Ostravicí
Tel./fax: 558 677 304, e-mail: info@zahradnictvi-vavrik.cz
www.zahradnictvi-vavrik.cz

Ing. Martin Závodný

Lískovecká 2867, 738 01 Frýdek Místek
Tel.: 777 887 391, 558 402 150, mail: zavodny@email.cz

Iváněk – Zeman, v.o.s.

Žabeň 55, 738 01 Žabeň
Tel.: 603 520 575, fax: 558 655 443
e-mail: ivanek@ivanek-zeman.cz, www.ivanek-zeman.cz

Pavlaína Florová, DiS.

Maxima Gorkého 49, 794 01 Krnov, Tel. 604 943 009
Email: info@zahradaflorea.cz, www.zahradaflorea.cz

TALPA – zahradnické služby s.r.o.

U Hájenky 325, 735 14 Orlová – Lutyně
Tel.: 596 514 257, fax: 596 516 930, e-mail: talpa@iol.cz

Zahradnictví Šimková, s.r.o.

Bystřice č. 1139, 739 95 Bystřice nad Olší
Tel.: 777 004 752, e-mail: simka@volny.cz
www.zahradnictvi-simkova.cz

ZAHRADY HANYZ s.r.o.

Škrbeňská 558, 739 34 Šenov, Tel.: 603 412 003
e-mail: hanyz@seznam.cz, www.zahrady-hanyz.cz

Zámecký dvůr s.r.o.

U statku 301/1, 736 01 Havířov – město
Tel.: 596 815 193, e-mail: kotula@volny.cz
www.volny.cz/kotula/

PŘIDRUŽENÝ ČLEN

Mendelova univerzita v Brně

Zahradnická fakulta v Lednici
info@zf.mendelu.cz, www.zf.mendelu.cz

Střední zahradnická škola Rajhrad

Masarykova 189, 664 61 Rajhrad
e-mail: knazik@skolarajhrad.cz, www.skolarajhrad.cz

Střední škola zahradnická Litomyšl

T. G. Masaryka 659, 570 01 Litomyšl
e-mail: skola@szat.cz, www.szat.cz

Česká zahradnická akademie Mělník

Na Polabí 411, 276 01 Mělník
e-mail: skola@zas-me.cz, www.zas-me.cz

MIMOŘÁDNÝ ČLEN

green project, s.r.o.

Soblahovská 7262/2A, 91101 Trenčín
Tel.: 00421 907 611 886, e-mail: terezia.lassova@greenproject.sk,
www.greenproject.sk

MGM Žilina s.r.o.

Obežná 7, 010 08 Žilina, Slovenská republika
e-mail: mgm@mgmzilina.sk, www.mgmzilina.cz

SEZNAM ČLENŮ SVAZU ZAKLÁDÁNÍ A ÚDRŽBY ZELENĚ

OBCHODNÍ ČLEN

ARBOEKO s.r.o.

Bedřicha Smetany 230, 27742 Obříství
Tel.: 315 683 151, e-mail: arboeko@arboeko.com
www.arboeko.cz

Agrocar s.r.o.

Na Vápenkách 381, 74221 Kopřivnice
mob: 777 118 998 (M.Hrubý)
e-mail: info@agrocar.cz, www.agrocar.cz

AGRO CS a.s.

Říkov 265, 552 03 Česká Skalice
Tel.: 491 457 227
e-mail: agrocsc@agrocsc.cz, www.agrocsc.cz

BB com s.r.o.

Kunčická 465, 561 51 Ústí nad Orlicí
Tel: 465 612 584, Fax: 465 621 401
e-mail: bbcom@bbcom.cz, www.bbcom.cz

DuPont CZ s.r.o.

155 00 Praha, Pekařská 14/628
Tel.: 257 414 111, sona.krausova@dupont.com
www.dupont.cz

IRIMON, spol. s r.o.

Rožmberská 1272, 198 00 Praha 9
Tel./Fax: 281 862 206/ 281 860 228
e-mail: irimon@irimon.cz, www.irimon.cz

Kloboucká lesní s.r.o.

Šumavská 1, 602 00 Brno 2
Tel.: 518 387 131, 606 774 499
e-mail: slovak@klobouckalesni.cz
www.klobouckalesni.cz

Ing. Tomáš Vajčner

Nové dvory -Vršavec 3220, 738 01 Frýdek Místek
Tel. 603 520 073
e-mail: vajcner@egardena.cz
www.egardena.cz

Milan Valášek – mIVAL

Sakařova 979, 530 03 Pardubice
Tel.: 466 415 565, 602 412 829
e-mail: mvalasek@volny.cz
www.mival.cz

RASĚLINA a.s.

Na pískách 488/II, 392 18 Soběslav
Tel.: 381 205 301, fax: 381 205 302
e-mail: sekretariat@raselina.cz
www.raselina.cz

SEED SERVICE s.r.o.

Rokycanova 114/IV., 566 01 Vysoké Mýto
Tel.: 465 420 203
e-mail: seedservice@seedservice.cz
www.seedservice.cz

stav k 10. 6. 2015
WWW.SZUZ.CZ

SLOVO PŘEDSEDY PŘEDSTAVENSTVA SZÚZ

V dubnu letošního roku uplynulo patnáct let od založení Svazu zakládání a údržby zeleně jako profesního sdružení, jehož členové podnikají v oboru zahradní a krajinné tvorby.

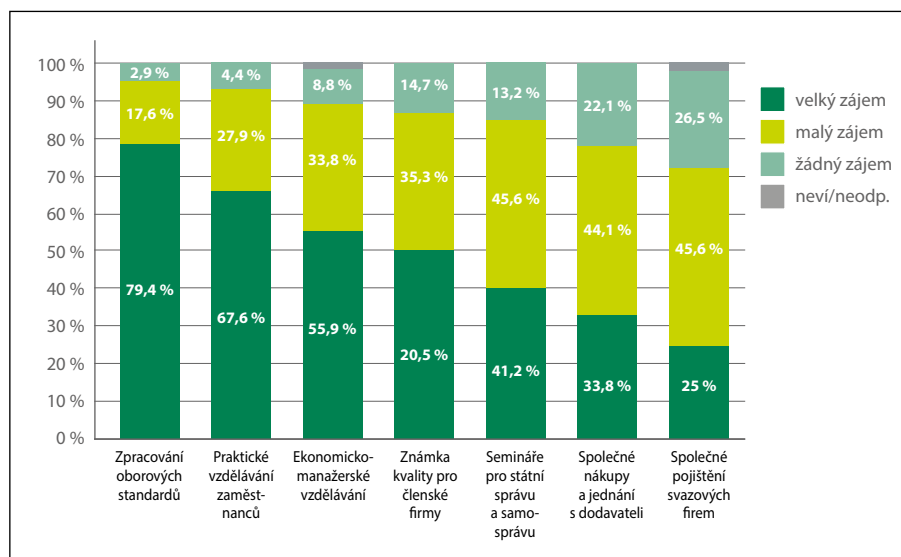
Před těmi patnácti lety byla většina majitelů firem sice nadšených, ale nezkušených. Byli to výborní zahradníci, kteří toho ovšem o podnikání moc nevěděli. Jezdili nadšeně na západ a hlali veškeré informace, pídili se po nových technologiích, strojích a mechanizaci. Ti, kteří začínali jako mladí podnikateli hned po sametové revoluci již mají jiné potřeby než před patnácti lety. Dnes naopak začínají podnikat lidé, kteří už totalitu vůbec nezažili a celý život prožili v „kapitalismu“. Mají informace a hledají, jak je využít.

Má-li Svaz pracovat ve prospěch oboru a svých členů, musí znát jejich názory. Proto jsme se v loňském roce obrátili na profesionální marketingovou agenturu Herzmann s.r.o., která v prosinci roku 2014 provedla průzkum mezi členy svazu. S výsledky průzkumu seznámil začátkem února letošního roku RNDr. Jan Herzmann účastníky Shromáždění členů SZÚZ. Z průzkumu vyplynulo, že za hlavní přínosy členství ve Svazu považují jeho členové informace, semináře, vzdělávání a také vnitřní kontakty – spolupráci mezi členy, kontakty s kolegy, výměnu zkušeností a diskuse. Zatímco novější členové svazu kladou o poznání větší důraz na informace, pro dlouholeté členy jsou o něco významnější kontakty. Představenstvo SZÚZ potěšilo, že Svaz činnost zaměřuje v souladu se zájmy členů.

Největší podporu má odborné vzdělávání, následuje spolupráce s oborovými organizacemi, pořádání soutěží a exkurzí a také vydávání časopisu Inspirace. Další rozvoj činnosti Svazu by kromě vzdělávání měl směřovat do zpracování oborových standardů a vytvoření svazové známky kvality. Vedení svazu se však bude muset zamyslet nad tím, jakým způsobem získat zájem firem, které jsou ve svazu pasivní, ale práci svazu rádi podporují. To se týká hlavně malých firem s lokální působností. Největší část členské základny tvoří totiž ti, kteří se rádi zúčastňují akcí, které pro ně někdo zorganizuje. Více než třetina členů chce být skutečně aktivní. Nejčastěji by se podíleli na vývoji a připomínkování oborových dokumentů, někteří by mohli být lektory vzdělávání Svazu nebo přispívat do časopisu Inspirace. Co říct závěrem? Svaz je v situaci typické pro většinu podobných oborových organizací v České republice. Naši členové jsou s činností v zásadě spokojeni, ale nemůžeme usnout na vavřínech. Je potřeba stále hledat impulzy k rozvoji našich aktivit tak, aby členství ve Svazu zakládání a údržby zeleně bylo ctí a přínosem nejen pro stávající členy, ale i pro nové členské firmy.

Ing. Martin Závodný, předseda představenstva

NÁZORY NA VYBRANÉ AKTIVITY SZÚZ (údaje v %)



PRŮZKUM POTŘEB ČLENŮ SZUZ

Svaz zakládání a údržby zeleně (SZÚZ) usiluje o upevnění svého postavení a součástí tohoto úsilí je také intenzivní komunikace s členskou základnou. V minulých letech podpořil Svaz tuto komunikaci anketami zaměřenými především na popis situace na trhu a vybraných parametrů hospodaření svých členů. Zde jsou hlavní výsledky průzkumu, který pro Svaz provedla v prosinci roku 2014 marketingová agentura Herzmann s.r.o.

Cílem průzkumu v členské základně SZÚZ bylo rozšířit informační základnu, z níž Svaz může vycházet při analýze trhu a získat poznatky o názorech členů na činnost Svazu a podněty pro jeho další rozvoj.

Pro realizaci projektu byly zvoleny následující tematické okruhy:

- Celkové hodnocení členství v SZÚZ.
- Hlavní přínosy členství v SZÚZ.
- Problémy spojené s členstvím v SZÚZ.
- Náměty na rozšíření/doplnění činnosti SZÚZ.
- Zájem o participaci na činnosti SZÚZ.
- Základní charakteristiky hospodaření firem – členů SZÚZ.
- Příležitosti a hrozby v oboru.

Dotazování proběhlo metodou řízených telefonických rozhovorů se záznamem odpovědí do počítače (CATI). Tyto práce zajistila specializovaná výzkumná agentura Data Collect. Z 93 členů Svazu odpovědělo na otázky 68, což představuje odezvu 73 %.

Charakteristika	kategorie	%
ČLENSTVÍ VE SVAZU ZAKLÁDÁNÍ A ÚDRŽBY ZELENĚ	Více než 5 let	51,5
	Tři až pět let	38,2
	Jeden až dva roky	7,4
	Méně než rok	2,9
ÚZEMNÍ PŮSOBNOST FIRMY	Ve svém regionu, do 50 km od sídla	16,2
	V několika krajích	38,2
	Prakticky na celém území České republiky	16,2
	I v zahraničí	29,4
POČET ZAMĚSTNANCŮ	Do 5 osob	19,1
	6 – 10 osob	33,8
	11 – 20 osob	26,5
	21 – 34 osob	10,3
	Od 35 osob výše	10,3
VZDĚLÁNÍ PRACOVNÍKŮ V OBORU	Skoro nikdo nemá vzdělání i praxi v oboru	7,4
	Menší část má jak vzdělání, tak praxi v oboru	38,2
	Větší část nebo všichni mají vzdělání i praxi	54,4

VÝVOJ ZAKÁZEK A DALŠÍ OČEKÁVÁNÍ

Členové Svazu se poměrně optimisticky dívají na ekonomickou realitu oboru. V roce 2014 většinou zaznamenali nárůst zakázek a jen jeden z osmi členů se obává poklesu v příštím roce.

Budoucnost oboru se členům svazu jeví pozitivně. Za perspektivní činnosti považují především speciální realizace – kvalifikované zahradnické činnosti jako jezírka, vodní biotopy, zelené fasády, střechy, závlahy, dětská hřiště, ochranu dřevin apod. Za druhou nejperspektivnější oblast je považována

údržba a případně rekonstrukce dřívějších realizací. Souvisí to s poměrně častým názorem, že nových realizací nebude přibývat. Perspektivy spatřují členové Svazu také v očekávaném důrazu na kvalitu, precizní zpracování a profesionalitu.

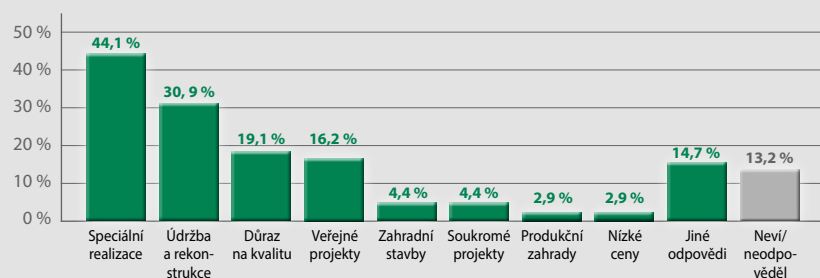
Většina členů Svazu nemá představu, které činnosti v oboru jsou nebo mohou být neperspektivní. Jedinou oblastí, na které se shodla podstatnější část respondentů, jsou již zmíněné veřejné zakázky.

Nárůst objemu zakázek proti roku 2013 zaznamenaly především větší firmy (s alespoň

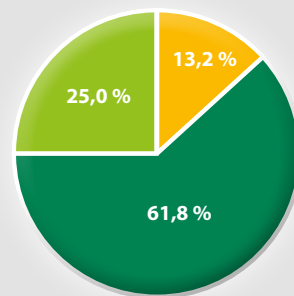
21 pracovníky), dlouholetí členové SZÚZ (71,4%) a zejména firmy působící i v zahraničí (80%).

Optimističtější očekávání budoucího vývoje naopak projevují spíše menší firmy (39%) a noví členové SZÚZ (přes 40%).

NÁZORY NA PERSPEKTIVNÍ ČINNOSTI V OBORU (údaje v %)



OČEKÁVANÝ VÝVOJ ZAKÁZEK 2015 PROTI 2014 (údaje v %)



- objem zakázek klesne
- objem zakázek se nezmění
- objem zakázek naroste

CIZINCI VYSÁZEJÍ SVÉ STROMY

VE VELKÉ BYSTŘICI

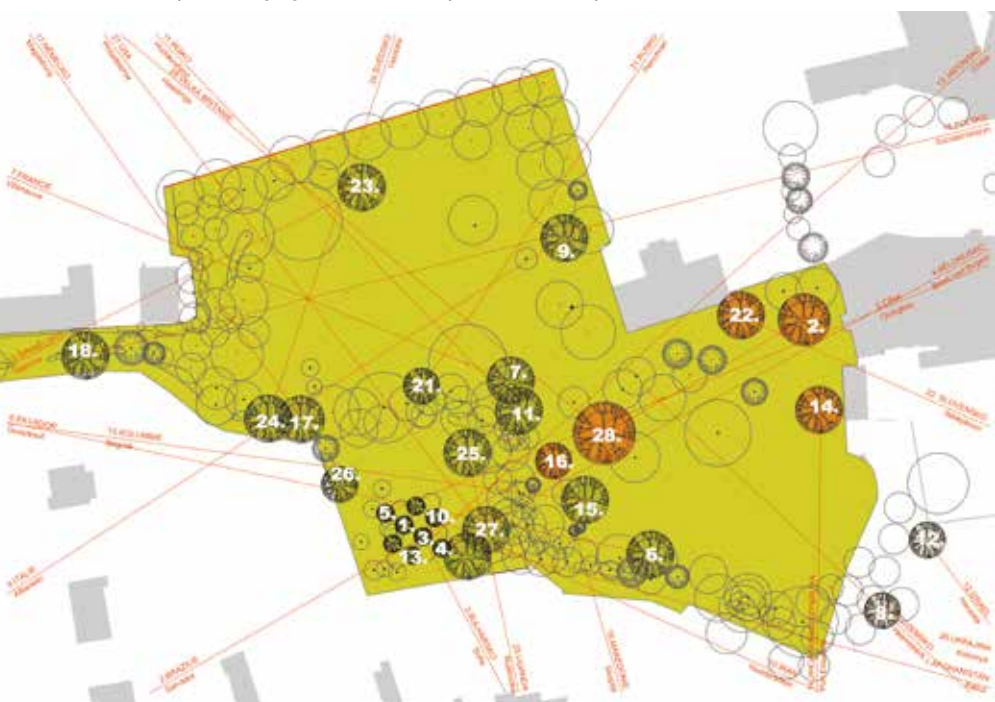


JSME
ZE STEJNÉ
PLANETY

AKTUÁLNĚ



V roce 2011 vznikla z iniciativy Charity ČR putovní výstava o cizincích „Jsme ze stejné planety“. Autorem portrétů migrantů žijících v České republice byl fotograf Jindřich Štreit a doplňující texty s příběhy jednotlivých protagonistů připravila novinářka Martina Vašičková. K výstavě byl vytištěn katalog, který se o pár let později dostal k zahradní architektce Haně Bělařové. Problematiku migrace pojala po svém a od vět o „vykořeněnosti“ byl jen krok k myšlence „zakořenění“ a myšlence založit s cizinci park, který by se stal místem pro setkávání a poznávání.



Stromy budou vysazeny do směrů, které pomyslně spojí Velkou Bystřici s rodišti cizinců žijících v České republice

Pro realizaci této myšlenky vznikl spolek „Jsme ze stejné planety“. Většina ze tří desítek cizinců portrétovaných na výstavě slíbila, že přijede zasadit svůj strom a zároveň se podělí o své příběhy. Pro myšlenku se nadchli i představitelé města Velká Bystřice.

V sobotu 26. září 2015 vznikne na ploše zámeckého parku o velikosti 1700 m² ve Velké Bystřici „park v parku“, kde zasadí 29 cizinců své stromy. Se sázením jim budou pomáhat místní obyvatelé, dobrovolníci z místních

spolků, žáci místní ZŠ a studenti olomouckých škol.

Vysazené stromy se stanou symbolem zakořenění „našich“ cizinců v zemi, kterou si zvolili za svůj druhý domov. Zámecký park jejich účastí získá punc mezinárodnosti. V evropské zahradní tvorbě není známa úprava s obdobným sociálním tématem.

V základním plánu výsadby bude zastoupeno 29 států: Afghánistán, Brazílie, Bulharsko, Bělorusko, Čína, Ekvádor, Francie, Holandsko,

Itálie, Írán, Irsko, Izrael, Japonsko, Jihoafrická republika, Kolumbie, Makedonie, Německo, Polsko, Portugalsko, Rumunsko, Rusko, Slovensko, Španělsko, Švédsko, Uganda, Ukrajina, USA, Velká Británie, Vietnam.

Symbolickým přijetím cizinců bude souběžná výsadba dalších stromů v tzv. komunitním sadu, který je součástí parku. Zde budou sázet stromy místní obyvatelé a případně i další zájemci.

Partnerskou akcí projektu je dvoudenní odborná konference Svazu zakládání a údržby zeleně Parky pro život – zahrady pro radost, která se uskuteční v pátek 25. září 2015. Konference je určena pro starosty, zastupitele a zaměstnance obcí, zahradní a krajinná architektky, zahradnické firmy, studenty. V sobotu 26. září se zahradníci z 29 členských firem Svazu stanou odbornými patrony sázejících cizinců. Budou zárukou správného postupu při vysazení stromů, nápomocní radou a v případě potřeby i fyzicky.

Akci bude doprovázet bohatý kulturní program. Místní, cizinci i hosté budou společně poznávat a ochutnávat jednotlivé země. Není to ale nápad na jeden den nebo jeden rok.

V nejbližších letech budou účastníci pravidelně poznávat jednotlivé země na setkáváních ve Velké Bystřici. Vysadí se další stromy na pomyslných spojnicích mezi Velkou Bystřicí a zeměmi, odkud noví krajané pocházejí. Symbolická propojení obou domovů ponese jejich jména – Alej pro Cristinu, Alej pro Gianprima... Nebudou to obyčejné stromy, budou to další místa pro setkávání a poznávání vytvořená ve spolupráci s nejrůznějšími lidmi z celé planety.

Redakce s příspěvím Ing. Hany Bělařové
www.jsme-ze-stejne-planety.webnode.cz
Facebook: Jsme ze stejné planety

V. ROČNÍK ODBORNÉ KONFERENCE NA TÉMA VEŘEJNÁ PROSTRANSTVÍ A VEŘEJNÁ ZELEŇ

PARKY PRO ŽIVOT, ZAHRADY PRO RADOST

KONFERENCE JE URČENA PRO STAROSTY, ZASTUPITELE A ZAMĚŠTNANCE OBCÍ,
ZAHRADNÍ A KRAJINÁŘSKÉ ARCHITEKTY, ZAHRADNICKÉ FIRMY, STUDENTY.

25. ZÁŘÍ 2015 VE VELKÉ BYSTRICI

PROGRAM KONFERENCE:

BLOK I. DIVADELNÍ SÁL HOTEL ZÁMEK VELKÁ BYSTRICE

10.00–12.00 ZELENE STŘECHY – ZDRAVÉ PROSTŘEDÍ DO MĚST

Odborný garant: Ing. Jitka Dostalová, předsdkyně Rady sekce Zelené střechy

Konkrétní příklady ozeleněných střech na školách, administrativních objektech, obytných budovách
Oborové standardy – nezbytná podmínka pro projektování a realizaci zelených střech

BLOK II. VENKOVNÍ AREÁL – PARK VELKÁ BYSTRICE

10.00 –12.00 VOLBA VHODNÉ MECHANIZACE PRO ZAKLÁDÁNÍ A ÚDRŽBU ZELENĚ

Teoretická část a praktická ukázka mechanizace

Odborný garant: Milan Hrubý, AGROCAR, člen Svazu zakládání a údržby zeleně

12.00–13.00 Přestávka na oběd

BLOK III. DIVADELNÍ SÁL HOTEL ZÁMEK

13.00–13.45 SOUKROMÉ ZAHRADY JAKO SOUČÁST OBRAZU OBCE

Přednášející: Ing. Radmila Fingerová, Fakulta architektury ČVUT

13.45–14.15 ZELEŇ V OBCI – příležitost i hrozba

Přednášející: Ing. Stanislav Flek, ARBOEKO s.r.o.

14.15–15.00 VHODNÉ VÝSADBY ZELENĚ PRO VENKOV – OKRASNÉ BYLINY

Přednášející: Ing. Adam Baroš, Výzkumný ústav okrasného zahradnictví Průhonice

15.00 –15.30 Přestávka na kávu

BLOK IV. DIVADELNÍ SÁL HOTEL ZÁMEK

15.30–16.15 OVOCNÉ DŘEVINY PRO VENKOVSKÁ SÍDLA

Přednášející: Ing. Stanislav Boček, Ph.D.

16.15–16.45 KY.BY. – BYLINKOVÁ A KVĚTINOVÁ ZAHRADA V OBCI CHLUMANY

Přednášející: Ivana Vlková, starostka obce Chlumany

16.45–17.30 VEŘEJNÁ KOUPALIŠTĚ S BIOLOGICKOU ÚPRAVOU VODY

Přednášející: Michal Vránek, Asociace biobazénů a jezírek

17.30–18.00 OHLÉDNUTÍ ZA 13. ROČNÍKEM SOUTĚŽE PARK ROKU A ZAHRADA ROKU

Přednášející: Ing. Jana Šimečková, Svaz zakládání a údržby zeleně

Registrace na www.szuz.cz

SLAVNOSTNÍ VYHLÁŠENÍ VÝSLEDKŮ SOUTĚŽÍ

PARK ROKU, ZAHRADA ROKU, ZELENÁ STŘECHA ROKU 2015

v 19.00 hodin v Divadelním sále – hotel Zámek Velká Bystrice



SVAZ ZAKLÁDÁNÍ A ÚDRŽBY ZELENĚ
POŘÁDÁ

SLAVNOSTNÍ VYHLÁŠENÍ VÝSLEDKŮ SOUTĚŽÍ

PARK ROKU ZAHRADA ROKU 2015 ZELENÁ STŘECHA ROKU

25. ZÁŘÍ 2015 V 19.00 HODIN
HOTEL ZÁMEK VE VELKÉ BYSTRICI U OLMOUCE



Soutěž Park a Zahrada roku podporují:



KB BLOK
DOKONALÝ STAVEBNÍ SYSTÉM

agrocar
zjeme technikou

Soutěž Zelená střecha roku podporují:

Partneři soutěže:

Ministerstvo životního prostředí

ISOVER
SAINT-GOBAIN

BAUDER
dřeva a střešní

DÖRKEN

