



SVAZ  
ZAKLÁDÁNÍ  
A ÚDRŽBY ZELENĚ

# *Inspirace*

číslo 3 | 2015



**PARK ROKU  
ZAHRADA ROKU  
ZELENÁ STŘECHA ROKU** 2015





**Transtechnik CS** je výhradním dodavatelem stavebních, lesních, zahradnických, komunálních a zemědělských strojů firmy **VERMEER**, jež má svůj mateřský závod v Iowě ve Spojených státech amerických. Společnost Transtechnik CS má více než dvacetiletou tradici na českém i slovenském trhu. Stroje **VERMEER** v oblasti zeleného programu, jako jsou štěpkovače, pařezové frézy, překopávače kompostu, drtiče, rýhovače a nakladače (nosiče nářadí) se řadí k nejkvalitnějším ve své třídě. Nabízejí maximální výkon i ve velmi náročných podmínkách.

**EQUIPPED TO DO MORE.™**

Stroje Vermeer jsou skvělými pomocníky pro městské technické služby, firmy pečující o krajinu a městskou zeleň a půjčovny.



TRANSTECHNIK CS spol. s r.o.,  
Průběžná 80b, 100 00 Praha 10 - Strašnice  
Václavská 264/120b, 619 00 Brno

**Volejte bezplatné info 800 187 267**

Tel.: +420 274 812 280  
Fax: +420 274 814 287  
E-mail: [info@transtechnikcs.cz](mailto:info@transtechnikcs.cz)  
[www.transtechnikcs.cz](http://www.transtechnikcs.cz)

**MALCOM** cz  
komunální a lesnická technika



**FERRARI**



**FERRARI může být i zelené ...**

Importér pro ČR:

**MALCOM C2, s. r. o.**

E-mail: [malcom@malcomcz.eu](mailto:malcom@malcomcz.eu), [www.malcomcz.eu](http://www.malcomcz.eu)

Další zastupované značky:





Byl to dobrý ročník. Ne, nemluvím o víně, to ještě dozrává na vinnicích či kvasí v suddech. Mám na mysli soutěž Park a Zahrada roku, kterou letos již po třinácté vyhlásil Svaz zakládání

a údržby zeleně. Nejzajímavějším a nejhodnotnějším dílům, která ocenila odborná porota, je věnována tato INSPIRACE. V kategorii Park roku se na pomyslných stupních vítězů umístila díla, která svým charakterem reprezentují šíři oboru zahradní a krajinářské tvorby: městský park, zámecký park v krajině a zahrada u mateřské školy. Kategorie Zahrada roku tentokrát nezavedla porotu do velkých a nákladných zahrad, oceněné zahrady naopak svou výměrou i cenou patří spíše k průměru. O to je cennější, že právě tyto zahrady se umístily na prvních místech, protože takových zahrad se ročně zakládají v České republice stovky.

Zahrady a parky už dnes nevznikají pouze na rostlém terénu, ale přesouvají se i na střechy budov. Nejzdařilejší střechu pokrytou vegetací vybírali porotci soutěže Zelená střecha roku z deseti děl a i o nich se dočtete v této INSPIRACI.

Jak parky a zahrady, tak i zelené střechy hodnotili porotci v červnu. Neviděli díla uprostřed nejteplejšího léta, zažloutlé trávníky, uvadající stromy, spálené trvalky. V těch horkých dnech byla média plná názorů odborníků, kteří se shodovali, jak je důležité zadržet vodu ve městech a krajině, jak je potřeba pracovat s půdou, jak jsou plochy zeleně důležité pro mikroklima ve městech. Opatření jsou známá, ale řešit sucho v období, kdy nastane, je pozdě. Deště, které přišly začátkem září, už zase změnil vyprahlé parky v zelené oázy. Na zničující horko a sucho mnozí zapomněli a zeleně se možná zase dostane na okraj zájmu. Tak jim to, prosím, připomínejte.

Jana Šimečková

## SEZNAM INZERCE

Transtechnik CS s.r.o. ....	2
MALCOM CZ, s.r.o. ....	2
ACRIS zahrady s.r.o. ....	11
Ing. Jiří Vrbas – KVĚT .....	26
Gabriel s.r.o. ....	28–29
AGROCAR s.r.o. ....	34–36
ŠKOLKY MONTANO s.r.o. ....	37
ADAM a.s. ....	44



SVAZ  
ZAKLÁDÁNÍ  
A ÚDRŽBY ZELENE

# Inspirace



OBSAH 3 | 2015

## PRŮHLEDY DO HISTORIE VII. .... 4-6

Petr Mičola analyzuje pojednání německého kritika a historika moderního umění Karla Schefflera z roku 1912

## PARKY A ZAHRADY JSOU JAKO VÍNO. .... 7

Ohlédnutí za soutěží Park a Zahrada roku 2015

## REVITALIZACE KOMENSKÉHO PARKU VE ZLÍNĚ ..... 8-11

Parkem roku 2015 je park Komenského ve Zlíně, který přibližuje jeden z autorů projektu Václav Babka

## REVITALIZACE ZÁMECKÉHO PARKU V ČECHÁCH POD KOSÍŘEM ..... 12-14

V přírodně krajinářském parku byla obnovena oranžerie s parterem. Dílo získalo druhé místo v soutěži Park roku 2015

## CENA DĚKANA ZAHRADNICKÉ FAKULTY MENDELU ..... 15

Děkan Zahradnické fakulty ocenil Městskou část Praha 3 za koncepční přístup při obnově zeleně

## ŠKOLNÍ ZAHRADA POD OBŘÍMI HLAVAMI ..... 16-17

Zahradu mateřské školy v Želízích ocenila porota třetím místem v soutěži Park roku

## ZAHRADA JAKO Z GULLIVEROVÝCH CEST ..... 18-20

Zahrada roku 2015 vyznačuje jemnou a elegantní pohodu

## ATRIOVÁ ZAHRADA JE DALŠÍM POKOJEM ..... 21-23

Druhé místo v soutěži Zahrada roku 2015 získala zahrada ve Zdiměřicích

## PESTRÁ ZAHRADA VE SLIVENCI ..... 24-25

Nenápadná zahrada v satelitu získala třetí místo v soutěži Zahrada roku 2015

## ZAHRADA KVĚT PRO RADOST TVŮRČŮ I NÁVŠTĚVNÍKŮ ..... 26-27

Zahrada firmy Květ Ing. Jiřího Vrbase v Blažovicích si odnáší Cenu profesora Machovce

## JAK SE MI ZASTESKLO PO PSANÍ DO INSPIRACE ..... 33

V rubrice názor se Rostislav Ivánek zamýšlí nad zodpovědností dodavatelů i investorů

## ZELENÁ STŘECHA ROKU 2015 ..... 38-39

Výsledky druhého ročníku odborné soutěže

## ZELENÁ STŘECHA JAKO TENISOVÁ HRA ..... 40-41

Vítězem soutěže Zelená střecha roku je střecha na hotelu ve Vendryni

Vydavatel: Svaz zakládání a údržby zeleně, Křídlovická 68, 603 00 Brno, mob.: +420 777 581 544, e-mail: info@szuz.cz

Redakce: Ing. Jana Šimečková, e-mail: simeckova@szuz.cz

Kontakty na inzerci: Ondřej Vejmelka, Tel.: +420 777 810 737, e-mail: inspirace@szuz.cz

Foto na titulní straně: pitrs10/Fotky&Foto

Grafická příprava, sazba a tisk: Tiskárna Didot, spol. s r.o., Trnkova 119, 628 00 Brno, www.tiskarna-didot.cz

Registrační číslo: MK ČR E 15535 | Žádná část tohoto čísla nesmí být bez písemného souhlasu vydavatele šířena.



# PRŮHLEDY DO HISTORIE VII.

## HISTORIE



války a projdeme pomyslnými dveřmi, kde přestávají existovat ta dlouhá a jasně vymezená období, kterým říkáme slohy. Vykročíme do světa zrychlujícího se, kde pojem sloh jako gotika, renesance, baroko, byl najednou celému procesu tak těsný, že se roztrhl jako pytlík s kuličkami a ty nabraly každá svůj směr. Dohromady je spojovalo snad jediné slovo – hledání.

Hledání nového, moderního, vědeckého a možná sociálně spravedlivého světa. To hledání započal už v polovině devatenáctého století John Ruskin (1819–1900), který se ve svých statích mimo jiné zabýval poměrem umění k užitečnosti a tvrdil, že dílo obstojí jedině, když bude „prostředkem poznání nebo prostředníkem krásy pro život“. Tedy ve vztahu k lidskému životu musí existovat pravdivost a účelnost. Dnešní článek je také o pravdě a účelnosti, ale hlavně je o hledání, které provází člověka od doby, kdy se zrodila první myšlenka. Na přelomu devatenáctého a dvacátého století však bylo toto hledání zlomové a svět vstoupil do moderní doby. Karl Scheffler, německý kritik a historik moderního umění, se zamýšlí nad budoucností, kterou vidí jasnozřivě, a je až s podivem, kolik je v článku naší současnosti. Nabízím tedy jeho vize z roku 1912 k náhledu, úsudku a někdy možná i překvapivému údivu.

## KARL SCHEFFLER

(1869–1951)

### NOVÝ SLOH

ČASOPIS STYL 1912, str. 169–175

#### SLOHY A ŽIVOTNÍ STYL

Člověk si potřebuje všechno sám pro sebe utřídit, porovnat, vnést svůj rozměr, který mu umožní pochopit souvislosti, sloučit sluchitelné a rozdělit rozdílné. To především ve vztahu k dějinám lidstva. Za tu rozsáhlou dobu existence Homo sapiens se stalo neskutečné množství událostí a v dějepise je zachycena jen malá část. My z toho mála víme zase jen málo. Ale chceme-li vytvořit úvahu o budoucím životním stylu jako Karl Scheffler, je minulost základním stavebním kamenem. Hned v úvodu totiž o takovém členění píše. O slozích a jak jedině z nich můžeme vytušit budoucí vývoj lidstva. Je to dáno tím, že každý sloh obsahuje svůj styl, což je vlastně život společnosti, duchovní i materiální –

V „Průhledech do historie“ bych rád zakončil jedno období a přenesl nás ze světa starého mocnářství do moderního Československa. Překročíme ten smutný, ale nesmírně důležitý práh První světové

malířství, sochařství, architektura, filozofie, matematika a mnoho dalších oborů.

*Slovo styl znamená vnitřní jednotu životního citění obrovských lidských sdružení, vyjadřující se navenek; a za velikou epochu ve smyslu světodějném platí jen, co leží v obvodu nějakého stylu uměleckého a kulturního. Mluví-li se tedy dnes s důrazem o novém stylu ve stavitelství, jest tím rozuměti, že naše doba začíná si uvědomovati, jak probouzí se v ní sebevědomí a s ním snaha, aby se stala rovnocennou velikým dobám minulosti. V této výzvě ozývá se hlas století, ne-li tisíciletí; znamená úplně obrozené procítění života a obsáhlou novou tvorbu, působící převrat celého žití. (str. 169)*

Je tedy, podle Schefflera, nezbytné sledovat způsob života, najít nová východiska, která musí být poznáním vnějších i vnitřních vlivů. Každá všeobecně platná forma stylu se totiž váže především na požadavky sociální a styl je výsledkem všeobecných životních potřeb. Změna stylu je vyvolaná nutností pramenící ze života společnosti. Jak Scheffler definuje podstatu stylu.

**„...BUDE TO SLOH HOSPODÁŘSTVÍ SVĚTOVÉHO, SLOH VELIKÝCH MĚST, KTERÁ SE PROSTÍRAJÍ V KRAJINĚ JAKO MĚSTSKÉ STÁTÝ.“**

Karl Scheffler

*...stavební styl může vzniknouti jen tam, kde jsou dříve uspořádány nejdůležitější životní otázky hospodářské, sociální a náboženské. Sloh umělecký může býti jen tam, kde jest dříve sloh životní. (str. 169)*

Církevní stavba povstává z potřeb bohoslužby, palácová zase je směsí účelu bydlení, obrany a reprezentace. Je nutné nejprve zkoumat způsob života dané společnosti, která s sebou nese určitou a přesně danou organizaci, funkce a potřeby, a na základě těchto informací teprve vyplyne uspořádání a tvar stavby nebo prostoru.

Všechny tyto ideje pak závisí na materiálu a způsobu konstrukce, kterou je společnost schopna ve své době uplatňovat a pro každé období jsou odlišné.

#### MATERIÁL A KONSTRUKCE

Z historie, píše se v článku, je jen jediný materiál schopný uměleckého zpracování, tím materiálem je kámen. Dřevo je materiálem určeným spíše ke konstrukčnímu využití, uplatňované uvnitř stavby, ale teprve masa kamene je schopna na povrchu vytvořit krásno. Scheffler při svých úvahách pomáhá lapidárním příkladem a přirovnává stavbu k lidskému tělu.

*Lidské tělo není myslitelné bez kostry, ale jeho krása dochází výrazu jenom svaly a masem a může býti pozorována jen skrze pokožku. Stejně ve stavebnictví jest třeba materiálu, jenž má plastickou plnost, aby doplnil a zahalil stavební kostru; jenž jest s to, aby dodal konstruktivní nutnosti výraz plastického chvění. (str. 170)*

Dále popisuje, že každý stavební sloh měl svůj konstrukční princip. Základem řeckého slohu je svislá podpora vodorovného břemene, tedy sloup. Románský sloh má základ v klenutí. Gotika spočívá na schopnosti vyvýšení oblouku polokruhového do oblouku



lomeného. I nejjemnější ornament někde na střeše nebo na trámovi prozrazuje vnitřní souvislost s prvotním principem konstrukčním, ale to neznamená, že konstrukce sama je již styl nebo krása.

## LIDSKÝ DUCH

Doba nemůže sama dospět ke krásnému slohu jen na základech sociálních, materiálních a konstrukčních, ale je potřeba lidského ducha, který architektonickou formu očistí od „naturalistických nahodilostí“. Tady je



nutná obrazotvornost, co spojí všechny dané požadavky do uměleckého výtvoru.

*Stavební umělec musí mít velkou odvahu, aby vyhověl těmto odvážným požadavkům. Musí v sobě stělesňovat sílu citění, i harmonickou zralost své doby; ke všem uvedeným předpokladům musí připojit génia své doby, své rasy a svého individua. Teprve když se podařilo toto sjednocení, povstává styl živý a dále působící.* (str. 171)

Scheffler píše, že se předpoklady pro vznik slohu vytratily se svobodou člověka, v rozvoji průmyslu a kapitalismu, ve snaze po vybudování velkoměst a všeobecném o chodním zmatku. Změny byly tak převratné a všechno nové, že stavitel nemohl dospět ke správnému řešení. Stejně tak společnost neměla tušení, co je pro ni důležité a jaký požadavek by měla na architekta přenést. Tak investor, architekt a stavitel sahal po všem, co jim bylo z historie známé, a upínali se k historickým slohům, které kopírovali. Tím současně ztratili schopnost rozvíjení nové tradice. V této době se všechny historické formy staly karikaturami, které zkomolily, co bylo veliké, ušlechtilé a organicky odůvodněné. Architektura ztratila v tom zmatku samu sebe.



## MATERIÁL

První reformátoři konce 19. stol. si ujasňovali nové myšlenky, které následně s plnou vážností a se silným důrazem propagovali. Scheffler zdůrazňuje, že v tomto hnutí měl nezastupitelnou a jedinečnou úlohu architekt – samouk. Ten cítil, že nechce být svázán akademickými pravidly historických období a ve své práci čerpal z instinktu a praktických požadavků vyvěrajících ze života člověka.

*Myšlenka umělecko-průmyslová byla proniknuta prvky ethickými, ano i morálními,*

*neboť jen tak mohly se jasněji ukázati sociální předpoklady a následky této myšlenky práce; nebylo se však obávati tohoto slynutí všech prvků, neboť veliké otázky slohové nedají se odloučiti od otázek životních. Šlo v prvé řadě více o účel, potřebu a logiku než o účinky umělecké.* (str. 173)

Problémy materiálu a konstrukce byly těmito umělci chápány přímo eticky. Prohlašovali použití přirozeného materiálu za „mavní nezbytnost“ a jakékoliv náhražky nekompromisně zavrhovali. Historií měli potvrzeno, že každá doba měla svůj materiál a konstrukci, a jejich použití vycházelo z technických znalostí a možností. Těmito úvahami nakonec dospěli k přesvědčení, že jediným materiálem, vyjadřujícím dobu průmyslové revoluce je železo. Materiál, který byl opravdu vlastní jejich době, protože stavby nových funkcí jako nádraží, železniční mosty, dvorany a továrny neměly v historii období. Použitím železa byli plně zaujati. Navrhovali stavby neskutečných rozpětí, lehkých odvážných linií a tvrdili, že budoucnost patří umění inženýrskému. Později se však ukázalo, že konstrukce železné nemohou naplnit ambice nového uměleckého slohu a zůstanou, stejně jako dřevo, jen materiálem konstrukčním.



## KARL SCHEFFLER

Karl Scheffler se narodil 27. února 1869 v Eppendorfu nedaleko Hamburku. Byl umělecký kritik a jeden z prvních německých historiků moderního umění. Scheffler vystudoval reálku a převzal otcovo podnikání. V roce 1888 nastoupil na berlínskou školu Uměleckých řemesel, kde se vyučil čalouníkem. V roce 1897 začal pracovat pro berlínské textilní firmy a při tom se věnoval psaní odborných článků do časopisů *Atelier* a *Dekorative Kunst*. Psal také do nově vznikajících časopisů podporujících avantgardu jako *Pan* (1895–1900) a *Kunst und Künstler* (1903–1933). Napsal přes sto článků a výstavních recenzí. Po sérii esejů o symbolismu umění Henryho van Velde (1913) se Scheffler začal věnovat impresionismu, který posuzoval v kontrastu s expresionismem, kubismem a konstruktivismem.

Nástup nacismu k moci umlčel aktivity moderního umění a Scheffler se musel uchýlit do ústraní. Během války se přestěhoval k Bodamskému jezeru, publikoval několik článků v odborných časopisech a věnoval se spíše bezpečným tématům o francouzském malířství 19. století, které se tiskem objevily v roce 1942.

Na Univerzitě v Curychu obdržel v roce 1944 čestný doktorát. Technická škola ve Stuttgartu ocenila zase jeho práce o umění. Po druhé světové válce se opět dočkal uznání i v rodném Německu. Karl Scheffler byl mezi historiky umění velmi uznávaný a z jeho stylu a způsobu práce se čerpá dodnes. Zemřel v Überlingenu u Bodamského jezera 25. října 1951.

Dnes zřekli jsme se již naděje, že by se dal vytvořit sloh ze staveb železných. Rok k roku, hlásí se však silněji jiná hmota, která vychází vstříc moderním nadějím. Jest to beton a kámen umělý. Jsou to tekuté massy kamenné, kterými se obklopí železná konstrukce; když massa ztvrdne, jest její odpor proti tlaku ohromný. S touto hmotou hledíme vstříc skutečně zcela novým možnostem....(str.173)

Scheffler vkládá do betonu velké naděje jako do materiálu, ze kterého se dá volně tvořit a modelovat. Konstrukcí je železo a materiálem beton, který je schopen ve své hmotě přenést uměleckou myšlenku archi-



tekta. Celé patrové domy budou prostě lity, jako se odlévají sochy a jediný problém, který Schefflera v té chvíli zajímá, je, jak bude možné tyto domy zase odstranit. I přes tuto pochybnost tvrdí, že beton ovládne budoucnost jako materiál pro stavbu velkoměst. Život v moderní době tak bude vyjádřen jednou stavební technikou, která v sobě konstruktivně uzavírá všechny předcházející historické stavební způsoby.

## DEMOKRACIE

Máme sílu chtít nový sloh?

Pokládá otázku a vzápětí rozvíjí úvahu o tom, že vytváření slohu se v minulosti dělo citem, instinktivně a zpola nevědomky, na základě rozhodnutí autority. V dnešní době však nad citem stojí kontrolující, srovnávající a kritizující intelekt. Francouzská revoluce (1789) poprvé manifestovala veliké demokratické sebepoznání a připustila rovnost všech občanů. Protože zaniklo nevolnictví, jednotlivci se stal svobodným a přijímá státní zřízení jako relativní. Když už jednou člověk poznal chuť svobody, bude se jí těžko vzdávat. Absolutistická vláda zmizela a ve víru diskuse také činy vyžadující rozkazy, co s sebou nesou velké oběti.

Máme tedy naději, že se zrodí něco nového a silného, čemu bude dána pečeť všeobecné užitečnosti; aby však vytvořilo moderní lidstvo nový sloh, rovnající se stavitelství řeckému neb gotice v celém rozsahu – toho není schopno, alespoň ne v dohledné době, neboť jeho tvůrčímu citu stojí v cestě intelekt, kritizující již napřed.

## MEZINÁRODNÍ SLOH

Závěr článku vyznívá téměř prorocky. Podle autora stojíme na prahu doby, kdy se vše bude odehrávat v měřítku kontinentálním. Svět bude uspořádán do obrovských celků.

Austrálii vidí Scheffler jako samostatný stát a pak další, ještě větší spojené státy africké, asijské, americké a nakonec i spojený stát evropský. Takto uspořádaný civilizovaný svět bude mít jednotný charakter.

*Můžeme si zcela dobře představit jakousi světovou architekturu užitek, jež bude mít za základ několik velkolepých linií; bude vyvážena z podmínek práce, mezinárodně platných, z průmyslového materiálu betonového a z instinktů podnikatelské estetiky, objímající celý svět.* (str. 175)

A celou stať uzavírá úvahou, že celému světu bude vládnout sloh moderní, účelný, velkoměstský, světově obecný. Všechno bude vycházet z praktických potřeb člověka a nikdy se už neobjeví sloh reprezentační ve stejném duchu, jako byla gotika, renesance nebo baroko. Budoucnost ovládne globální sloh řízený celosvětovými společnostmi a trusty, co budou působit na všech kontinentech.

*Tento styl velikých rysů, ale indiferentní, nebude se moci měřit se zvůčnou mocí starých slohů, zasáhne však za to od Kapského města do Londýna, z Chicaga do Berlína, ze Sydney do Paříže, z Rio Janeiro do Petrohradu; bude to sloh hospodářství světového, sloh velikých měst, která se prostírají v krajině jako městské státy a jsou spravovány jako provincie; sloh*

*původem spíše římský než řecký, mocný spíše monumentálním smyslem pro užitek než-li mystickou hloubkou uměleckou....*(str.175)

## ZÁVĚR

Je to obdivuhodná přesnost, s jakou je vyjádřen předobraz našeho současného světa, obrovské globální sítě, co propojuje všechny kontinenty a skutečně nejen architektura, ale řada odvětví lidské činnosti dnes dosáhla výsledků, které by se v roce 1912 zdály být nemyslitelné.

Co se v článku ale objevit nemohlo, protože tak daleko Karl Scheffler nedohlédl, je, že se

vedle tohoto obrovského globálního systému lidé také přiklánějí stále víc a víc k přírodě, že existují celá hnutí za její ochranu. Lidé zakládají přírodní zahrady, pěstují plodiny podle pravidel permakultury. Staví se hmyzí hotely, broukům se nabízí mrtvé dřevo. Ve velkoměstech se lidé spojují a na střechách, parkovištích, zbořeništích a místech jinak zcela nehostinných pěstují v látkových pytlích a bednách zeleninu, květiny a společenský život. Začínají vynechávat tu velkou globální síť a snaží se být prostě a jednoduše spolu v tom prehistorickém zájmu o kultivaci a pěstování, které máme odjakživa v sobě.

Tak jsme se dostali na konec úvahy, co byla na začátku světa, v jakém dnes žijeme, že skutečně jsou nadnárodní společnosti, vydělávající na konzumních potřebách člověka, který se ale z celého systému vytratil a zůstal jenom malou nutnou částičkou jednoho velkého ekonomického organismu, který žije na principu strohých, jasných, racionálních, právních definic, se zapomenutou pravou podstatou toho, proč vznikl. Systému, co není schopen vnímat to úžasné vnitřní chvění lidské duše, která vlastně celý proces nastartovala, a pro kterou jako by už nebylo místo. ■

Text: Petr Mičola

Obrazky jsou pouze ilustrační





# PARKY A ZAHRADY JSOU JAKO VÍNO

Obrázek hroznu na titulní stránce této INSPIRACE, časopisu o zeleni, není náhodný. Tak jako zrání hroznů nekončí na vinici, tak ani tvorba parků a zahrad neskončí okamžikem, kdy je tvůrci předají do péče investorovi. To je vlastně teprve začátek. A když dá vinař do sudu hrozny zasažené plísní, dobré víno z něj nikdy nebude. Stejně jako kvalitní park či zahrada nevzniknou bez tvůrčí invence a pokory krajinářského architekta – tvůrce projektu. Když ten, kdo si víno koupí, je nebude správně skladovat, jeho kvalita bude postupně klesat. Stejně jako když zůstane zahrada a park bez údržby.

Soutěž, kterou dnes znáte pod názvem Park roku a Zahrada roku, se původně jmenovala o „Nejlépe realizované sadovnické dílo“. Kriteria, které dal soutěži do vínku jeden z jejich zakladatelů profesor Jaroslav Machovec, ale od začátku počítala s tím, že porota bude hodnotit i kvalitu návrhu a péči o dílo. Za dvanáct let, kdy mám možnost se hodnocení soutěže zúčastňovat, kvalita provedených prací pořád stoupá. V posledních letech se málokdy v soutěži objeví dílo, kde by nebyly kvalitně provedené zahradnické práce, cesty, drobná architektura. Stále víc tedy záleží na kompozici a následné péči.

## HODNOTÍCÍ KRITÉRIA:

Kompozice, celkový dojem, estetická působivost ..... **25 bodů**  
Použití rostlin ..... **20 bodů**  
Kvalita provedené práce ..... **30 bodů**  
Péče o provedené dílo ..... **15 bodů**  
Inovativní přístupy, osobitost, způsob prezentace ..... **10 bodů**  
**Maximálně dosažitelný počet bodů..... 100 bodů**

Úlohu „someliérů“ – tedy členů poroty – letos znovu přijali zkušení odborníci z celého spektra oboru zahradní a krajinářské tvorby. Složení poroty se za poslední roky nemění a je tak zaručena kontinuita hodnocení. Ve dnech 22. – 24. června objeli porotci kus republiky a navštívili osm děl v kategorii Park roku a deset zahrad. Početně slabší zastoupení parků, kdy ještě dvě díla byly zahrady mateřských škol, mě v roli organizátora vedly k rozeslání e-mailu, který měl v předmětu napsáno: „Řekni, kde ty parky jsou?!“. E-mail jsem rozeslala všem autorizovaným krajinářským architektům, členům Svazu zakládání a údržby zeleně i městům a obcím. Počet přihlášek se ovšem nijak závratně nenavýšil. I když letošní ročník soutěže Park roku co do kvantity nepřesvědčil, kvalitu oceněných děl to nijak nesnižuje.

Můžete se o ní přesvědčit na následujících stránkách, kde Vám představím i oceněné zahrady. Paradoxem je, že až ta poslední, kterou porotci navštívili, byla vítězná a vyloudila všem úsměv na tvářích.

Názory porotců zformuloval za celou porotu Petr Mičola, který už několik let obohacuje čtenáře INSPIRACE svou rubrikou Průhledy do historie. Najdete je u každého z článků, které na dalších stránkách představují oceněná díla.

Soutěž Park roku a Zahrada roku tak, jak byla organizována uplynulá desetiletí, pokračovat nebude. Ale rozhodně nezanikne. Záměrem organizátorů ze Svazu zakládání a údržby zeleně je oddělit soutěž Zahrada roku od soutěže Park roku. Každá kategorie půjde trochu jinou cestou, ale o tom se více dozvíte v příští INSPIRACI. A máte-li nějaké náměty, kudy, kam a jak by se soutěže měly ubírat, pište na [info@szuz.cz](mailto:info@szuz.cz). ■

Jana Šimečková, ředitelka SZÚZ  
šéfredaktorka INSPIRACE



**SOUTĚŽ  
PARK A ZAHRADA ROKU  
PODPOŘILI:**



**KB BLOK**  
DOKONALÝ STAVEBNÍ SYSTÉM

**agrocar**  
Zijeme technikou

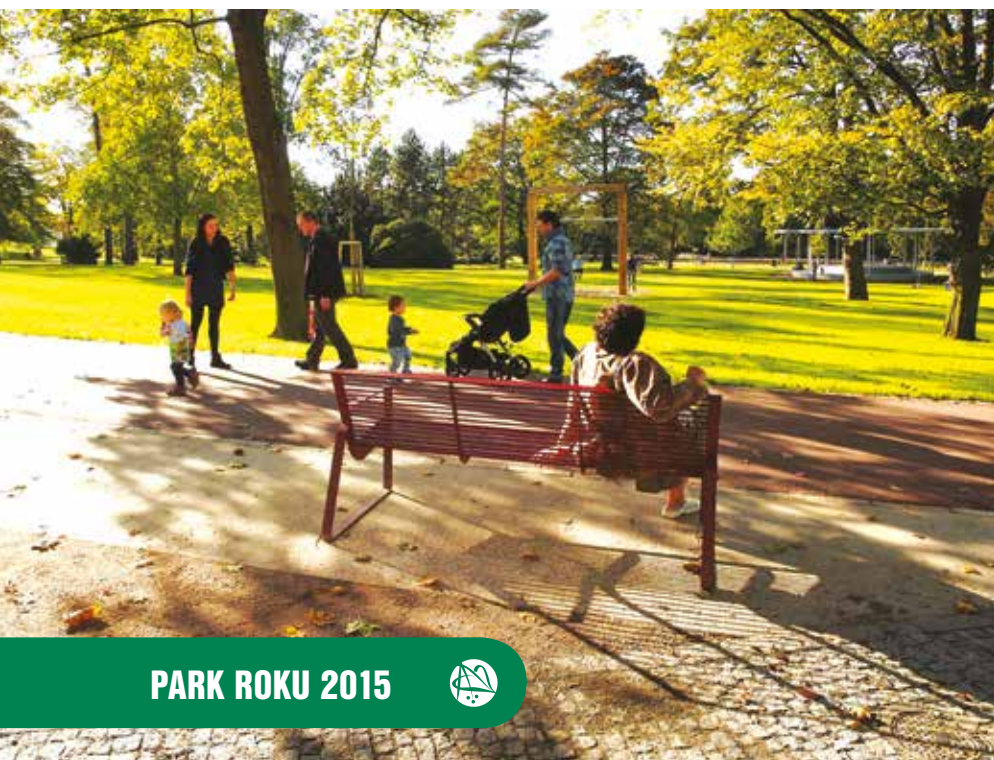


## ODBOBNÁ POROTA:

Ing. Olga Nováková – vedoucí úseku rozvoje města Magistrátu města Brna  
Ing. Radmila Fingerová – krajinářská architektka / Ústav urbanismu Fakulty architektury ČVUT  
Ing. Jitka Trevisan – krajinářská architektura / Trevisan ateliér +  
Bc. David Mičan – majitel zahradnické firmy Zahrada M / člen SZÚZ  
Ing. Petr Mičola – krajinářský architekt / ateliér BONMOT, spol. s.r.o.,  
Ing. Petr Šířina – krajinářský architekt / Výzkumný ústav Silva Taroucy pro krajinu a okrasné zahradnictví, v.v.i.

# REVITALIZACE PARKU KOMENSKÉHO VE ZLÍNĚ

V roce 2011 vyhlásilo statutární město Zlín ve spolupráci s Českou komorou architektů veřejnou anonymní jednokolovou projektovou soutěž o návrh. Předmětem soutěže bylo zpracování architektonicko-urbanistického návrhu na revitalizaci prostoru parku Komenského ve Zlíně, s cílem vytvořit podmínky pro krátkodobou relaxaci v centru města všem věkovým kategoriím obyvatel. Vítězná studie byla dílem autorského týmu Václav Babka, Pavel Mudřík, Lucie Radiová, Zdeněk Sendler. Po několika letech příprav byl projekt v roce 2014 zrealizován. Pro Inspiraci popsal toto výjimečné dílo jeden z autorů, Václav Babka.



PARK ROKU 2015



## PŮVODNÍ STAV A VÝCHODISKA

Stromy a staré keře v parku nevyhovující zdravotním stavem a vitalitou, prostor zarůstají, oddělují park od okolí a jeho užitečnou plochu zmenšují, ztmavují.

Kolize. Problematická hygiena. Vybavení parku z 80. let, které dosloužilo.

Úpravy a výsadby okolí hrobu a památníku, které park neúčelně člení, prostor zmenšují. Lidé se v parku nezdržují, častěji jen probíhají, čekají na autobus, „záškoláci“.

Výrazné kulisy okolního města, mrakodrap, obchodní dům, „Jiráčková“, trh, kostel, park u zámku, zástavba na ulici Školní, doprava na ulicích, město, semaforey...

Velmi silné odborné a akceschopné zahradnické zázemí ve Zlíně, květiny v ulicích, nadstandardní „zahradničení“ na volných plochách zahradního města.

Trochu však místy zahradnická péče bez širšího urbanistického nadhledu a bez pomoci potřebné architektonické rozvahy.

## KONCEPCE

Původní úvahy a záměry, které se do značné míry podařilo realizovat, vycházely mimo jiné z nutnosti pozvednout park na úroveň plnohodnotného významného městotvorného objektu, urbanistického prvku, veřejného městského parku v pravém slova smyslu, který se stane svébytnou součástí moderního vybavení města. Parku, o jehož významu pro město Zlín nikdo nepochybuje. Naším cílem bylo revitalizovat území, které tvoří předěl mezi starým Zlínem a novým (zahradním) Zlínem a svojí formou se stane výrazovým prolnutím těchto urbanistických celků. Snažili jsme se dotvořit park, který



## 1. MÍSTO

### REVITALIZACE PARKU KOMENSKÉHO VE ZLÍNĚ

#### INVESTOR:

Statutární město Zlín

#### GENERÁLNÍ DODAVATEL:

PSG-International a. s.

#### ZAHRADNICKÉ PRÁCE:

ACRIS zahrady s.r.o.

#### KOLEKTIV AUTORŮ PROJEKTU:

##### STUDIE:

Ing. Václav Babka

Ing. arch. Pavel Mudřík

Mgr. Ing. Lucie Radilová, DiS.

Ing. Zdeněk Sendler

##### PROJEKT:

Ateliér zahradní a krajinářské architektury Sendler – Babka  
Pavel Mudřík Architects

##### PROJEKT:

2011–2013

##### REALIZACE:

leden 2014–leden 2015

##### ROZLOHA:

3,7 ha







Parter při ulici Školní přechází do parku



Parkem prochází vlnící se pěšina

bude na jedné straně jasně do sebe uzavřeným svébytným městským prostorem, avšak zároveň plochou otevřenou do okolí a absorbuje podstatu okolních urbánních prvků. Funkčně životaschopný objekt, který bude schopný reagovat i v budoucnu na potřeby obyvatel města.

Chybějící západní řada domů na ulici Školní byla v návrhu nahrazena „parterem“ s možností volného rozptýlu lidí do parku s celou řadou náplní a funkcí. Součástí koncepce se stala úprava a adaptace klasicistní bývalé knihovny, která by postupně měla být zázeminím pro park a objektem otevřeným do městských ulic. Cílem bylo také nastavit „nový start“ pro rostliny a vytvořit novým uspořádáním podmínky pro intenzivně zahradnický udržované plochy, kde jednotlivé porosty mají v parku definované „místo“, a rostliny tedy technologicky jednoznačně danou zahradnickou péčí. Dosadby dřevin přispějí ke „zpevnění“ postupně se rozpadající a stárnoucí kosterní vegetace v parku a obvodových stromořadí, včetně významného stoletého stromořadí jilmů podél ulice Školní.

### ARCHITEKTONICKÉ ŘEŠENÍ

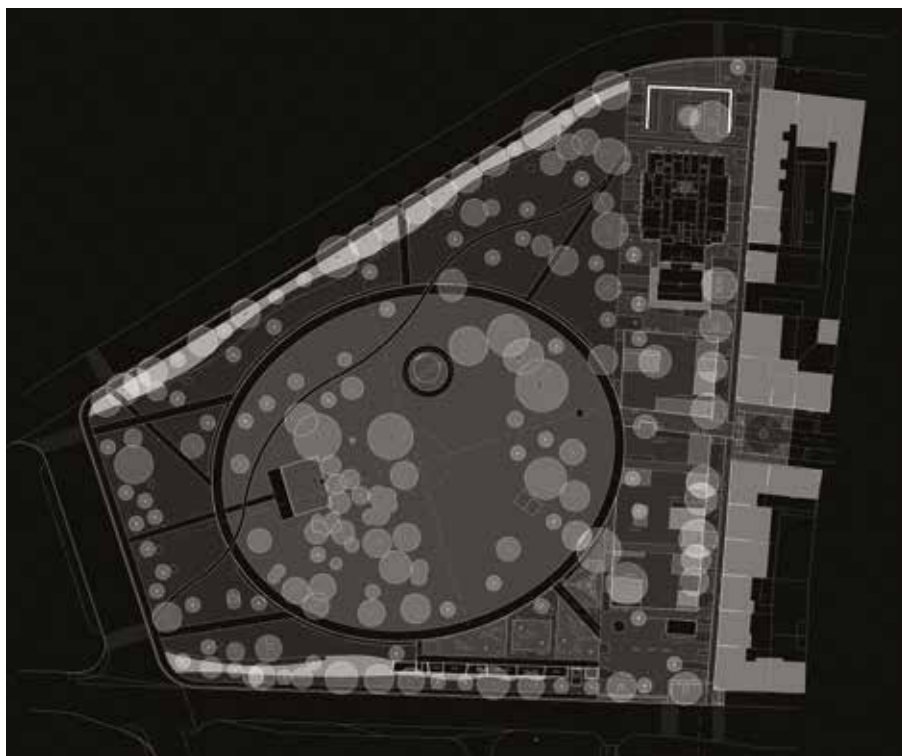
Staré cesty nahradily geometricky pojaté chodníky, eliptická komunikace zasazená do nakloněného terénu. Ta rozděluje park na vnitřní intenzivně udržovanou plochu a na část vnějšího parku. Na východě navazuje na vlastní park lichoběžníkový formální prostor, který se stal rozšířenou součástí promenády na ulici Školní, je osázen květinami a koberci dřevin. Na jihu v nejvyšší části je vymezen nástupním „portálem“ lehké prodloužené markýzy nové prodejny jízdenek dopravního podniku, na severu je jeho součástí objekt bývalé knihovny s přístavbou

nové kavárny a u knihovny moderní fontána. V horní části je ve výseči elipsy umístěno velké dětské hřiště. Od ulice Štefánikova je hřiště chráněno horizontálním objektem „sala terrena“. Ve vnitřním prostoru parku stojí nedotčeně hrob a památník obětem 2. světové války. V těžišti elipsy je umístěn nový hudební altán. Poblíž hřiště pro děti je houpačka pro odrostlejší mládež a veselé dospělé. Parkem prochází vlnící se pěšina, která symbolicky a funkčně spojuje obě centra okolního Zlína. Území je hojně vybaveno mobiliářem. Řešení je celkově velmi střízlivé, bez jakýchkoliv příkras a ozdob nebo „módně“ řešených prvků. Jednotlivé do parku umístěné drobné stavby jsou

výrazově silné, jednoduché a moderní, avšak zároveň svojí hmotou opakují staré klasické formy v jejich ideálních poměrech. Také jejich poloha v území je určována klasicistními kompozičními principy. Jako jediná výraznější a dynamická „dekorace“ působí v parku vegetace, stávající a nové rostliny, umístěné vyváženě a na promyšleném místě. Celkově má být vše přívětivé, neokázalé, klidné a účelné.

### REALIZACE

Původní stavební akce byla rozdělena pro forma do několika na sebe vzájemně navažujících staveb, aby výsledek byl nakonec celestivý. Výstavba stánku dopravních podniků







Nový hudební altán



Dětské hřiště, v pozadí „sala terrena“



a jeho okolí byla ukončena teprve na začátku roku 2015. Nejobtížnější bylo při přípravě stavby a její realizaci dodržet původní řešení, aniž by došlo při jeho zpřesňování a nepředvídaných nebo opomenutých skutečnostech k odchýlení od původního jasného záměru. V jižní části parku byly realizovány významné a od začátku kolizní úpravy terénu. Administrativních, legislativních, správních, ekonomických, technologických i technických komplikací byla během přípravy a realizace nakonec celá řada. Někdy problémy vyplynuly z obyčejných lidských chyb a nedostatků. Díky vstřícnosti a pozitivnímu naladění jednotlivých přímých účastníků realizace se postupně dařilo vše překonávat, aniž by byla dotčena prvotní ucelená koncepce. Stavba proběhla ve velmi krátkém období, kdy vlastně bylo od základu přeměněno území několika hektarů uprostřed „živého“ města. Za vynaložené úsilí, nezbytnou pozi-

tivní tvořivost při výstavbě, trpělivost a pochopení chci, snad mohu, jednotlivým lidem, na kterých realizace a řízení jednotlivých staveb a jejich částí a objektů „stálo“, za kolektiv autorů poděkovat. Doufám, že práce měla smysl a obnovený park se svým okolím nakonec občanům Zlína dobře poslouží.

Text: Václav Babka

Foto: Václav Babka, Lukáš Gergela  
Gabriela Rampáčková

### SLOVO POROTCE – PETR MIČOLA:

Velkolepá koncepce prostoru je demonstrací soudobého přístupu ke krajinářské tvorbě, která je charakteristická vpravdě barokně velkolepým konceptem. Vše je podřízeno myšlence architekta, která v jednom hnutí vytvořila grafickou značku obrovských rozměrů, která krouží a bourá, nabourává nebo kříží staré koncepce a napojuje nové funkce. Myšlenka otevřela park do čistoty a průhlednosti. Tady není nic navíc, zůstalo jen samotné jádro, podstata, kterou tvůrce dle svého uvážení vybral. Porosty i jednotlivé stromy byly pročištěny, když nejvíce ze staré kompozice dřevin zůstalo pouze kolem památníku, který by jinak stál zády ke všemu tomu modernímu dění a hemžení. Jsou období, kdy je park plný lidí, shromažďujících se nebo svobodomyšlně povalujících po trávníku, zní tady hudba nebo dětský křik. Lidé procházejí vedení velkou elipsou nebo se protahují zvlněnou pěšinou, která plánovaně nabourává celkově jasnou a jednoduchou koncepcí. Tomuto uvažování by asi André Le Nôtre rozuměl, i když geometrie není ani náhodou z jeho doby, ale velkolepost toho záměru ano. Možná by celé dílo ocenil i Ludvík XIV. Tady se ale autor nesnaží napodobit Versailles. Snaží se o moderní park, otevřený mnoha aktivitám. Myšlenka nového tvůrce však překryla všechno, co bylo, to špatné, ale i to dobré. Nezůstaly žádné stopy po minulosti, kdy byl park realizován ve stylu doby. Možná nám budou podobné věci chybět při skládání historických etap dvacátého století. Nemělo všechno punc socialistické ideologie a i tato etapa je neoddělitelně naší součástí. Smutníme pro Vaňkovy a Kumpánovy zahrady, které se nezachovaly díky nepříznivé době, a neměli bychom se k minulosti stavět stejně.



# REVITALIZACE PROSTORU PARKU KOMENSKÉHO VE ZLÍNĚ – REALIZACE

Na počátku března 2014 zahájila firma **ACRIS zahrady** práce na akci „Revitalizace prostoru parku Komenského ve Zlíně“. Pro generálního dodavatele stavby PSG-International a.s. jako subdodavatel realizovala tři objekty: sadové úpravy, automatický závlahový systém a retenční nádrž.

Rekonstrukce parku byla komplexní, znovu se tvořila cestní síť a modeloval se terén. Bylo složité přesvědčit pracovníky stavební firmy, aby respektovali ponechané vzrostlé stromy a aby byla zajištěna jejich ochrana (především kořenového systému). V koordinaci se stavebními pracemi pak postupně probíhaly jemné modelace terénu a další výsadby stromů. Přibližně od května jsme začali připravovat jednotlivé záhony a zahájili jsme výsadbu keřů, trvalek a letniček. Dále se postupovalo s výsadbami podél ulic tř. T. Bati a Štefánikova stále od západní



strany. Postupně jsme také vysévali trávnický. Architekt kladl velký důraz na dodržení modelací terénů podle jeho představ. V červenci byla již založena polovina trávnicků z výsevů a téměř kompletně vysazeny záhony podél severní a jižní strany. Na začátku srpna nám počasí přestalo přát a několikrát po sobě přišly přívalové srážky, po kterých jsme museli opravit trávnický a části výsadeb.

Nejsložitější práce pak probíhali v okolí bývalé knihovny a v parteru podél ulice Školní. Složitá byla koordinace především se stavbou – zařízení staveniště, vedení a přeložky inženýrských sítí (těch bylo vzhledem k tomu, že se park nachází v centru Zlína velmi mnoho – plyn, elektřina, voda, kabely pro trolejbusovou dopravu, kanalizace ...) Sázeli jsme stromy do volné půdy i zpevněných ploch. Po výsadbách keřů a trvalek byl nakonec založen trávnický pokládka koberec. Snažili jsme se dodržovat jednotlivé detaily především modelace záhonů, provedení okrajů záhonů, výsadbu stromů ve zpevněné ploše, modelace terénu v oblasti kořenových náběhů stávajících stromů...

Po celou dobu realizace jsme instalovali automatický závlahový systém. Složitě bylo především to, že práce probíhaly po částech a ty byly později propojovány a kompletovány. Vzhledem k rozsahu a velikosti závlah byla i technologie řízení a čerpání náročná. Věřím, že se nám práce na této akci podařila a rád bych poděkoval především našim pracovníkům. Realizace tohoto díla byla pro nás ctí a zároveň velkou školou.

Martin Příbyl  
ACRIS zahrady s.r.o.



**ZAHRADNÍ  
CENTRUM**  
zahradnicentrumzlin.cz

SADOVÉ A PARKOVÉ ÚPRAVY  
VODNÍ PLOCHY  
ZÁVLAHOVÉ SYSTÉMY

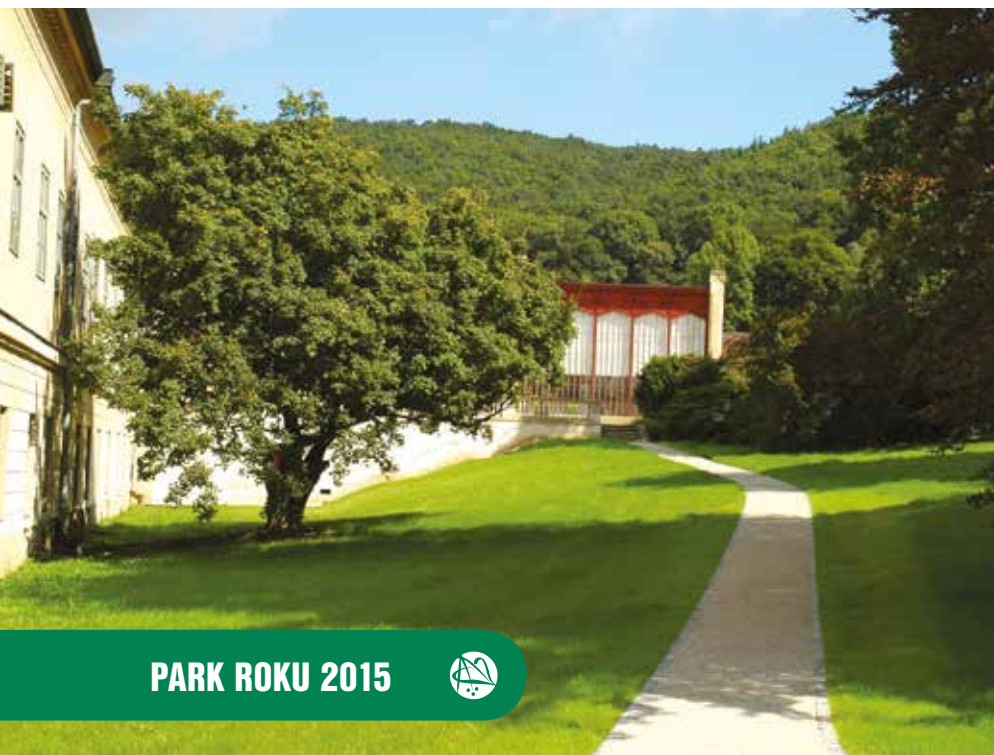
[www.acris.cz](http://www.acris.cz)



# REVITALIZACE PARKU V ČECHÁCH POD KOSÍŘEM

Podstata revitalizace je založena na minimalistické kompozici odkazující se na historii nepřímou, jen podle zkušenosti z jiných pramenů. Návrh je moderní vnos, je sice nepůvodní, ale umístěný s citem a pokorou. Není tam nic víc, než co muselo a vývoj realizace návrhu směřoval, shodou okolností, ke zjednodušení. To se ukázalo jako správné. Z nové úpravy číší totiž harmonie, která nevolá a nebuší se v prsa, že teď je tady ona, podívejte se, jak jsem krásná. Jen tiše a nenápadně navazuje na starou část parku a ovocné stromy, které byly použity v rastru, dávají celému prostoru přídech štěpnice.

Petr Mičola, člen poroty soutěže



PARK ROKU 2015



Přírodně krajinářský park v Čechách pod Kosířem patří mezi velmi cenné příklady vývoje anglické zahradní tradice u nás a je starším bratrem Průhonického parku, kde působil hrabě Arnošt Silva-Tarouca, významná osobnost zahradnické profese, potomek rodu, který majetek koupil roku 1768. Park je také spojen s osobností Josefa Mánese, přítele rodiny, pobývajících často na zámku v letech 1849–1868 a majícího pravděpodobně také vliv na jeho utváření.

Park vznikl ze staré barokní zahrady a tato struktura velmi ovlivnila jeho design. Jedná se o staré trasy cest, tvary rybníků, vycházející z původních luk, mlýnský náhon, barokní kopec apod. Objekt byl dotvářen ve třech fázích, které reprezentují obecně dobové trendy vlivu anglické krajinářské tradice a vlivů Německa.

## I. ETAPA:

angločínský styl vstupuje do barokní zahrady (1809–1835)

## II. ETAPA:

romantismus a pozdní vliv školy L. Browna (1835–1872)

## III. ETAPA:

rozvoj dendrologické sbírky (1872–1936)

Nejvýraznějším tvůrcem zahrady (II. etapa) byl Ervín Vilém Silva-Tarouca a jeho bratr August Alexandr. Ti založili velkorysou kompozici úpravou terénů, rozmístěním drobné architektury a výsadbou kostry stromů převážně domácího původu, která definovala základní prostorovou strukturu. Pozdější zása-



Interiér oranžerie

hy za jejich synů (synovců), Františka Josefa II. a Arnošta Emanuela již nebyly tak šťastné, neboť sbírkaření výrazně potíralo velkorysost kompozice. Výsadby se jeví podle leteckých snímků a fotografií v mnoha případech jako nahodilá a přebytečná, nicméně přispěly k druhové pestrosti. Po druhé světové



PARK ROKU

## 2. MÍSTO

### REVITALIZACE ZÁMECKÉHO PARKU ČECHY POD KOSÍŘEM A OBNOVA ORANŽERIE S PARTEREM

#### ZHOTOVITELÉ:

Zahradnické úpravy s.r.o.

– revitalizace zeleně

krajinářské části,

ZAHRADA Olomouc s.r.o.

– zahradnické úpravy oranžerie,

PROSTAS s.r.o. – stavební

úpravy teras

#### AUTOR PROJEKTU:

ateliér ZAHRADA Olomouc s.r.o.

#### INVESTOR:

Olomoucký kraj



válce byl objekt znárodněn a využíván jako internátní škola. Je nasnadě, že péče o park byla minimální. Přesto měl park to štěstí, že v průběhu následujících let se zde kombinací působení přírodních živlů a několika nárazových zásahů zachovala řídká struktura zdravých a mohutných solitér stromů.

„Přes velmi pestrou mozaiku pozitivních i negativních vlivů vznikla fantastická kompozice,“ říká Radek Pavlačka z ateliéru ZAHRADA Olomouc. „To nás přivádí k poznání, jak nejednoznačný, složitý a dobrodružný může být vznik krásné zahrady. V tomto smyslu je pravdivé hodnotit kompozici parku jako šťastný výsledek kontinuálně působících vlivů od doby započetí anglikanizace zahrady po současnost včetně působení přírodních živlů a negativních zásahů. Z tohoto zorného úhlu se krajinářské dílo Čechy pod Kosířem jeví jako zázrak lidského ducha a přírody,“ dodává krajinářský architekt Pavlačka.

Poslední a zajisté nejrozsáhlejší revitalizace parku dobře zapadá do výše popsaného scénáře. Přestože přesun majetku z města Prostějova na Olomoucký kraj se nejevil jako nadějně řešení, jako zázrakem se zde něco pohnulo. Původní megalomanské představy využití areálu vzaly za své, pozornost se přesunula ze zámku na rozpadající se oranžerii



Po obnově



Před obnovou

a dostupné dotace na zeleň. Projekční příprava byla svěřena slušnému a zkušenému ateliéru a zejména se jako zázrakem po mnoha letech na pozici vedoucího zahradníka dostal vzdělaný a pracovitý odborník.

Nejen projekt, který zpracoval ateliér ZAHRADA Olomouc (Pavlačka, Čech, Čechová, Dienstbierová), byl zásadním příspěvkem k uchování mimořádné kompoziční a estetické hodnoty díla. Slušná práce firmy Zahradnické úpravy s.r.o. a zejména vynikající provoz a údržba zahradního úseku pod správcem parku Vlastivědného muzea

Olomouc v osobě pana Jaroslava Erlece zajistila dobrý výsledek. Ten společně se třemi zahradníky pečuje o 21 hektarů parku. Od roku 2009 provádějí veškerou údržbu kromě arboristických ořezů stromů a do péče přebírají plochy, které dokončí dodavatelské firmy.





Ještě pár slov k obnově oranžerie. Ta byla postavena v letech 1852–53 podle návrhu vídeňského architekta Vojtěcha Ignáce Ullmana. Průčelí je zdobeno tympanonem dle návrhu J. Mánese. Oranžerie má osobitou architekturu, která nemá v České republice obdoby. Je výjimečná kvalitou architektonického řešení i postavením v celkové kompozici parku.

Kromě důsledné renovace oranžerie byl založen zahradní parter, který tvoří s oranžerií kompoziční celek. Čas tyto plochy sjednotil a v sedmdesátých letech zde byla utvořena historizující kompozice, která „neúdržbou“ brzy zanikla. Návrh je soudobým designem na původních parcelách částečně přičleněných k oranžerii, částečně na užitkové zahradě a částečně na ostatních plochách.

Text: redakce s příspěvím Radka Pavlačky  
Foto: archiv ateliéru ZAHRADA Olomouc



Po obnově



Před obnovou



Po obnově



Před obnovou



Po obnově



Před obnovou





## CENA DĚKANA ZAHRADNICKÉ FAKULTY MENDELU

prof. Ing. ROBERTA POKLUDY, Ph.D.

### MĚSTSKÁ ČÁST PRAHA 3

za koncepční přístup  
odboru technické správy  
majetku a investic/oddělení  
správy zeleně při obnově zeleně  
a péči o zeleň

Městská část Praha 3 přihlásila v roce 2015 do soutěže Park roku dvě díla, a to revitalizaci Havlíčkova náměstí a hřiště pro teenagery na ulici Habrová.

Cílem revitalizace Havlíčkova náměstí bylo vytvořit kultivovaný veřejný prostor, jehož prvořadým úkolem je plnit reprezentativní, komunitní a rekreační funkci. Obnovou náměstí se zvýšila ekologická i ekonomická hodnota, čistota, bezpečnost, funkčnost prostranství, snížila se prašnost. Projekt, který zpracoval kolektiv Ateliéru zahradní a krajinářské architektury Sandler – Babka vycházel z historického principu jasné definice centrálního prostoru se sochou. Navržené komunikace pro pěší v křížové dispozici podporují osové vazby vnitřní kompozice s okolím, takže vzniklo reprezentativní prostranství s přímou vazbou na radnici.

Nové hřiště pro teenagery vyrostlo na ploše určené pro sportovní využití, která již neplnila svou funkci. Herní areál je rozvržen do čtyř funkčních celků, které jsou po obvodu lemovány dráhou pro in-line bruslení. Areál tvoří polyfunkční hřiště pro míčové hry, venkovní posilovna, modelovaná plocha pro kolečkové brusle či triková kola a tři metry vysoká lezecká stěna. Ve čtvrté části areálu je altán a správcovský objekt se zázemím, občerstvením a veřejným WC. Sadové úpravy, zahrnující mimo jiné výsadbu 38 stromů, přispěly ke vzniku kvalitního veřejného prostoru.

V roce 2012 získalo 1. místo v soutěži Park roku dílo „Obnova vnitrobloku za Žižkovskou

# CENA DĚKANA ZF MENDELU PRO MĚSTSKOU ČÁST PRAHA 3

Děkan Zahradnické fakulty MENDELU Robert Pokluda ocenil na základě doporučení odborné poroty Městskou část Praha 3 za koncepční přístup odboru technické správy majetku a investic /oddělení správy zeleně při obnově zeleně a péči o zeleň. Oddělení zajišťuje komplexní péči o veřejnou zeleň na pozemcích spravovaných městskou částí Praha 3, včetně plánování a realizace obnovy a rozvoje zeleně. Součástí správy veřejné zeleně je údržba dětských hřišť a péče o nově vysazená stromořadí.



vozovnou“, jehož investorem byla také Městská část Praha 3.

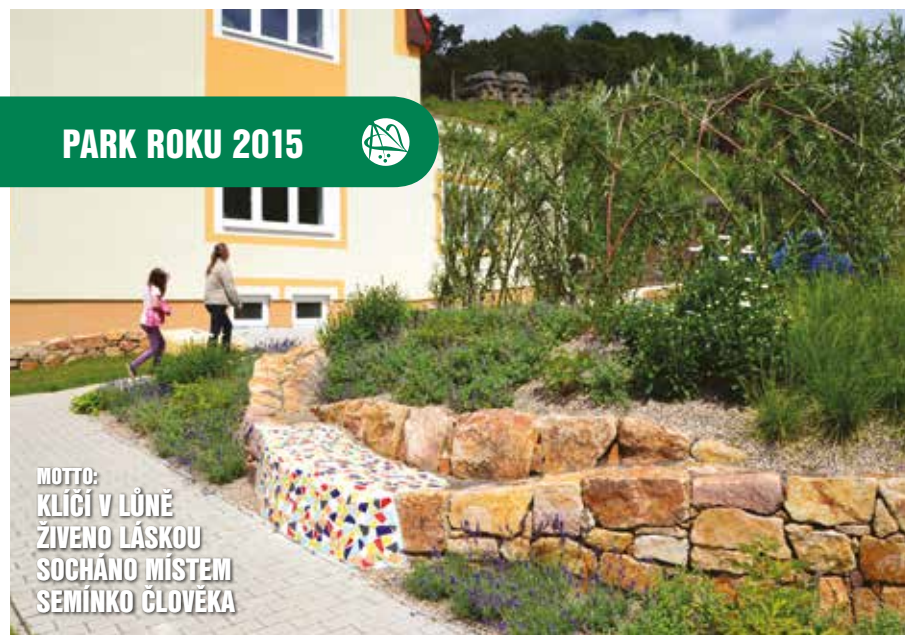
V průběhu letošního hodnocení se se členy poroty sešel zástupce starostky městské části Praha 3 Jan Materna, který společně s vedoucí oddělení správy zeleně Janou Caldovou a referentkou Janou Bosákovou informovali porotu o dalších plánech, které dokládají dlouhodobou vysokou úroveň péče o zeleň v této městské části.





# ŠKOLNÍ ZAHRADA POD OBRĚMI HLAVAMI

Mateřská škola je umístěna ve staré, dnes zrekonstruované vile, která je posazena nad hlavní cestou a současně také nad okolními domy. Je vidět, že požívá jakési výlučnosti místa. Nad sebou má prudký svah a nahoře v pískovci tesané hlavy obrů. Možná nechtěný, ale případný pohádkový rámeček. Zahrada v okolí vily už nenese žádnou spojitost s dobou, ve které vznikala. Vše bylo vyčištěno pro novou myšlenku, která sebou také nese pohádku, ale ta je o lásce k přírodě a ekologickém myšlení.



PARK ROKU 2015



MOTTO:  
KLÍČÍ V LŮNĚ  
ŽIVENO LÁSKOU  
SOCHÁNO MÍSTEM  
SEMÍNKO ČLOVĚKA



## VÝCHOZÍ STAV

Mateřská škola v Želízích se nachází v objektu prvorepublikové vily, k níž přiléhá poměrně prostorná, osluněná zahrada s dynamickým terénem, navazující na les. Dominantou nad areálem školky jsou skalní skulptury Václava Levého „Čertovy hlavy“. Zahrada byla v neutěšeném stavu s nevyhovujícími herními prvky. Za zmínku stál pouze historicky hodnotný altán a lodičková houpačka. Vegetace na zahradě chyběla úplně, byl zde jediný vzrostlý ořešák, dva malé ovocné stromy a pár keřů.

Autorka projektu musela ve svém návrhu respektovat stávající nově opravené cesty, brouzdaliště a pískoviště v centrální části zahrady.

## ŘEŠENÍ

Návrh rekonstrukce spočíval v rehabilitaci herní zahrady, ve vytvoření nové koncepce a kompozice prostoru. Zahrada byla vybudována jako hřiště v přírodním stylu, obsahuje převážně domácí vegetaci a herní a experimentální prvky z přírodních mate-



## 3. MÍSTO

### REKONSTRUKCE HERNÍ ZAHRADY U MŠ V ŽELÍZÍCH

#### AUTORKA PROJEKTU:

Ing. Markéta Pešičková

#### ZHOTOVITEL:

Stavební společnost  
Guttenberg s.r.o.,  
Jaroslav Pešička – Garpen

#### DALŠÍ ZHOTOVITELÉ:

DŘEVOARTIKL, spol. s r.o.  
– dřevěné prvky

#### INVESTOR:

Obec Želízy

#### TERMÍN REALIZACE:

2014

#### ROZLOHA:

2 000 m<sup>2</sup>

riálů (vyjma nezbytných pomocných konstrukcí). Hodnotné prvky – historický altán a lodičková houpačka – byly zrekonstruovány a přemístěny v rámci zahrady v logické návaznosti na nové provozní a kompoziční schéma, které zcela mění tvář celé zahrady. Navržené herní a edukační aktivity jsou rozmístěny v téměř celé ploše zahrady, vyjma severozápadního cípu. Vegetace zahrady byla výrazně posílena novými výsadbami domácích dřevin, bylin, travin a cibulovin. Zeleň vytváří rámeček i náladu celému prostoru zahrady.

## HERNÍ A EXPERIMENTÁLNĚ – EDUKAČNÍ PRVKY

V jihozápadní části vznikly pěstební záhony vyvýšené pomocí kamenných zídek. Meandrující zídka se v zátočinách rozšiřuje do pěstebních ploch. Zídka je stylizovaná do tvaru „hadího“ těla akcentovaného barevnou mozaikou.

Proti hlavnímu vstupu do školky můžou děti využít pískoviště, na které navazuje široké dřevěné schodiště – amfiteátr. Nad amfiteátr





Nad amfiteátr je přemístěn rekonstruovaný původní altán



Dominantou nad areálem jsou skalní skulptury Václava Levého „Čertovy hlavy“



Meandrující zídka se rozšiřuje do pěstebních ploch

je přemístěn rekonstruovaný původní altán, včetně původního mobiliáře (stoly a lavice), který slouží nejenom jako venkovní třída, ale také jako pozotovatelná – odtud je jednoduše přehlédnutelná celá zahrada.

Jižně od altánu je vymodelován sáňkovací a bobovací svah. Na temeni svahu je umístěn kolotoč s obvodovou kruhovou sedací lavicí v podobě hada – „hadí“ kolotoč. Východně od altánu jsou ve velké pískové ploše situovány balanční prvky. Severovýchodní hranice je upravena jako experimentální prostor pro pozorování hmyzu, který je nazván „Suchá strážka Ferdy Mravence a Brouka Pytlíka“. Ve východním cípu jsou na stromech ptačí budky pro hnízdění ptactva.

Na kamenech rozmístěných po zahradě najdou děti namalované „piktogramy“ – obrázky drobných zvířat, se kterými se mohou setkat (ještěrka, had, pták, krtek, veverka, žába, beruška, brouk, včela, vos, mravenec, žížala, ježek, motýl, kobylička zelená, pavouk).

## SADOVÉ ÚPRAVY

Stromové patro je navrženo tak, aby vznikaly plochy stínu, které zde nyní chybí a zároveň zůstaly zachované plochy osluněné. Pod školkou je vysázen ovocný sad. U hlavního pěšího vstupu do zahrady je založeno přírodní loubí z dřínu obecného. Borovice lesní vysázené ve východní části by měly být v cílovém stavu vyvětvené, s korunami vysoko nad hlavami. Jejich kmeny budou splývat s „kúlými“ sestavami, což by mělo evokovat přílehlý (byť dnes zmlazený) borový les. Kromě některých partií podél severní hranice, která navazuje na les či zahrady, je celý obvod pozemku uzavřen volně rostoucími živými ploty převážně z meruzalky, místy je použita trnka, klokočí, černý bez a keřové vrby. Vzrůstnější obdobou živého plotu je skrývačková džungle podél jihovýchodní hranice, tvořená lískou, trnkou, klokočím a kalinou obecnou, směrem k obslužné komunikaci je navržen jeřáb břek v keřové formě. V zahradě nechybí ani smíšené záhony bylin, léčivek, koření, travin a cibulovin. ■

Text: redakce s příspěvím Markéty Pešíčkové

Foto: archiv Markéty Pešíčkové

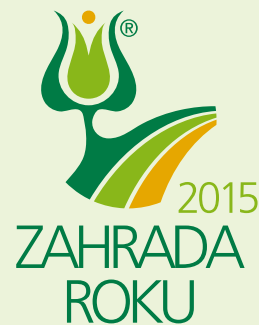
## SLOVO POROTCE – PETR MIČOLA

Celé hřiště je navrženo v přírodním stylu. V dolní části, v ovocném sadu je rejdiště hadů, kteří na svých hřbetech nesou pěstební záhony, kde si děti mohou vysadit a pěstovat zeleninu nebo možná jenom jahody. Horní část je rozsáhlým dětským hřištěm a uprostřed je brouzdaliště, zajímavě a prakticky doplněné kruhovou odpočinkovou palubou a vrbovou chýší, no vlastně tunelem. V zahradě je mnoho prvků, možná až příliš mnoho, ale z pohledu dětí to musí být učiněný ráj. Ten ráj je plný hadů, hadi jsou dole, nahoře, vymezují písčoviště a ve své mozaikové podobě tak nějak nezapadají do celkového přírodního rázu. Dalším prvkem, který tady sestoupil z jiné dimenze, je venkovní učebna. Ta je nad amfiteátr oběhnána dřevěným zábradlím v šedé a oranžové barvě a spíše by se hodila do toho maličkého skanzenu s houpačkou. Průlezký z kmenů i jednotlivé chýše mají svůj styl (nic nového, ale osvědčené) a dojem zase ruší modrá pumpa na betonové skruži. Když se tolik věnovalo gaudíovským hadům, mohl se i zde zapojit nějaký nápad na stylové doladění.



# ZAHRADA JAKO Z GULLIVEROVÝCH CEST

Prvním místem v soutěži Zahrada roku ocenila odborná porota zahradu ve Lhotce. V nenápadné zahradě v pražské vilové čtvrti se porotě před očima odehrával pohádkový příběh, který se zhmotnil v zahradu vyjadřující jemnou, elegantní pohodu. Zahradu, která má podle přání majitelů asijský nádech, projektovali Vít Beran a Tereza Kvítková. Hlavním realizátorem byl Jaromír Nigrin. Než se z odvážného konceptu stala skutečná zahrada, museli tvůrci i majitelé zahrady, jak to tak v pohádkách bývá, urazit dlouhou cestu.



## 1. MÍSTO

### ZAHRADA VE LHOTCE (PRAHA 4)

#### AUTOŘI PROJEKTU:

Vít Beran DiS.

Ing. Tereza Kvítková  
(Kvítková & Beran | Zahradní architekti)

#### ZHOTOVITEL:

Jaromír Nigrin

#### DALŠÍ ZHOTOVITELÉ:

Garpen Jaroslav Pešička –  
výsadba vzrostlých  
stromů a keřů

Starkl výsadba vzrostlých  
stromů

#### TERMÍN REALIZACE:

2011–2012

#### ROZSAH DÍLA:

600 m<sup>2</sup>

## ZAHRADA ROKU 2015

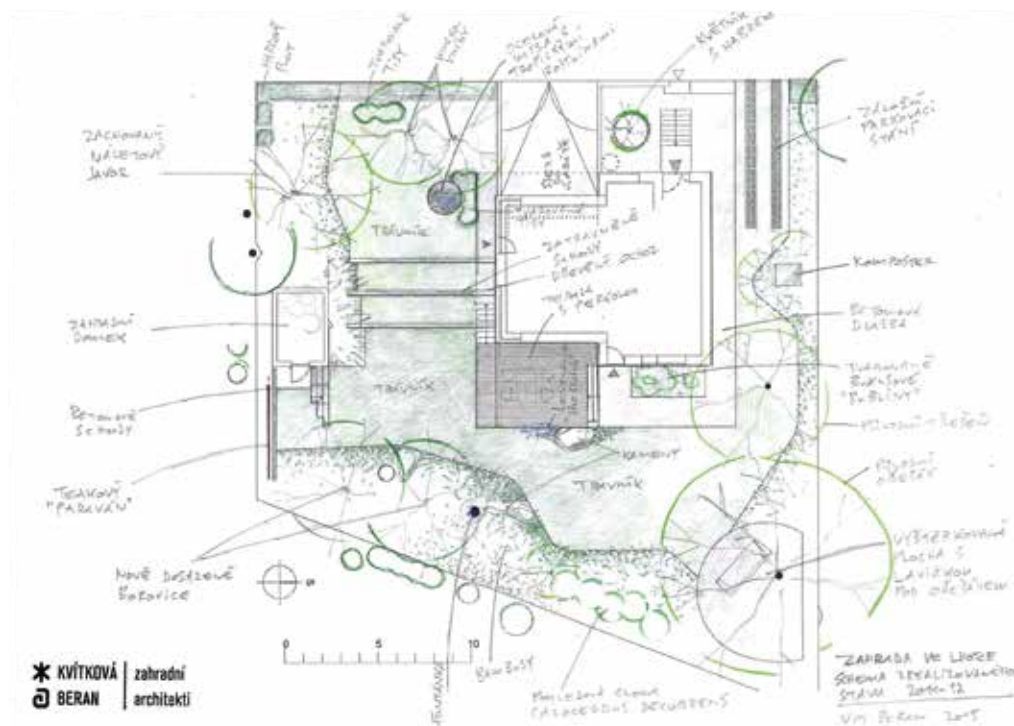


Jakoby náhodou na zahradě obroví vypadl z kapsy několikátunový kamínek

## KONCEPT

Vilka ze 70. let podstoupila důkladnou omlazovací kůru. Ta se dotkla i zeleně. Z původní zahrady se dávno stal prales kopřiv, ostrožiníků a přerostlých jablek, a proto jí bylo potřeba vyčistit, zkulturnit, ošetřit ponechané stromy a sladit nový koncept se vkusem a životním stylem nových majitelů. Zahrada odráží vztah majitelů domu k Asii, kteří si přáli, aby v sobě měla alespoň nádech asijské džungle. A k tomu navíc i trochu francouzského ležérního nepořádku s levandulí. Snad se to podařilo.

Než jsme se však dopracovali k cíli, prošli jsme dlouhou cestu jak při navrhování, tak při samotné realizaci. A to doslova. Na začátku byl odvážný koncept, který nás i investory nadchnul, ale musel se ještě postupně obrousit, kultivovat a vytříbit do současné podoby. Zahrada a dům byly v jakémsi zvláštním poměru, cokoliv malého se jevilo podivné, titěrné a proto jsme se rozhodli, že do zahrady musíme dostat hmotu, která







Takto vypadala nová zahrada při předání majitelům



Původní zahrada

Stále však bylo potřeba vytvořit soukromí, které této zahradě tak chybělo. Majitelé se rozhodli pořídit některé dřeviny ve větších exemplářích, takže výsledný efekt instantní vzrostlé zeleně na tak malé zahradě a během jednoho dne se zdál až neskutečný. Nejen pro nás, ale především pro místní starousedlíky. Součástí realizace byla tedy i dodávka a výsadba vzrostlých dřevin. Měli jsme radost, že se nám naskytla příležitost pro tuto zahradu použít velmi malebnou stálezelenou dřevinu *Calocedrus deccurens*, která vytvořila pohledovou bariéru. Sázeny byly i vzrostlé *Pinus nigra* a některé solitérní keře. Výrazné prvky zahrady jsou spolu se vzrostlými dřevinami propojeny plochami z běžných travlek a keřů, které už vzájemně

prorůstají. Zahrada působí klidně díky množství zelených tónů, na kterých se tu a tam vyjímají barevné květy nebo podzimní olistění.

### REALIZACE ZAHRADY

Při navrhování zahrady i její realizaci spolupracovali od počátku investoři, architekti, zástupci stavební firmy, která opravovala dům a zahradnické firmy Jaromíra Nigrina. Zhotovení zahrady bylo logisticky obtížné, protože byla přístupná pouze z jedné strany a stromy se sázely ve fázi, kdy ještě zahrada připomínala sklad betonárky. Venkovní stavební práce probíhaly souběžně s výsadbou zeleně, protože den, kdy stavba dobetonovala poslední metr podezdívky plotu, byl i posledním, kdy jsme se mohli dostat

bude domu nějakým způsobem oponovat. Náš koncept se začal ubírat ve stopách Gulliverových cest a her s měřítky. Jakoby náhodou na zahradě obroví vypadl z kapsy takový menší několikátunový kamínek, pod ořešák si obr odložil XXL lavičku, před domem si pěstuje strom v květináči, v garáži parkuje „angličák“... A tak jsme domu a zahradě upravili proporce. Velké jsou dlaždice v chodníku i zatravněné schody v zahradě. Koncept hry s měřítky nám usnadnil i některá řešení, například před domem. Jak to tak bývá, tam kde by zahradník rád viděl něco zeleného, stavební projektant naplánuje ideální trasu pro „ty své přípojky“, takže strom v květináči zde není tak úplně samoúčelný.

### ZELEŇ

Při projektování zahrady jsme využili velmi slušný základ původních stromů – krásný ořešák, třešeň, javor, a také mohutné jehličnany v sousedství.



Strom v květináči není úplně samoúčelný







Zahrada odráží vztah majitelů domu k Asii



s technikou dovnitř. Také díky Jaromíru Nigrinovi, který zahradu s pomocí dalších subdávatelů realizoval, se podařilo dílo šťastně dotáhnout do konce. Jeho pochopení pro naše výmysly, akční improvizace a schopnost držet si odstup nám pomáhala v okamžicích váhání i v okamžicích napjatějších nervů. O balancování bagru s tunovým kamenem na lžici si povídáme dodnes.

Zahrada tedy stojí a roste, „vyžehlený“ trávník, klidně vedené křivky výsadeb, čisté návaznosti na nekomplikované zpevněné povrchy a stavební prvky vytvářejí příjemný a jednoduchý prostor pro práci, odpočinek, hry a další tvorbu.



Autoři: Vít Beran a Tereza Kvítková  
Foto: Vít Beran, Petr Synovec,  
archiv SZÚZ



Velké jsou dlaždice v chodníku i zatravněné schody v zahradě

### SLOVO POROTCE – PETR MIČOLA:

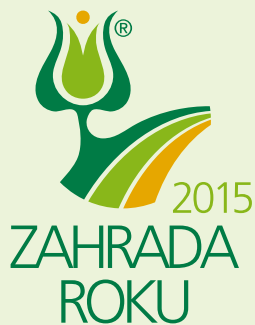
Stát se tím nejmenším, abych mohl mít největší zahradu je námět, který je podpořen známým příběhem o Gulliverovi a jeho cestách do prapodivných krajin.

Zahrada, která vyzařuje jemnou elegantní pohodu. Může člověk chtít víc? Má zvláštní přesah, který člověk cítí a o němž si může myslet, že je to náhoda daného okamžiku, ale tak to není. Pozitivní energie obsažená v celém prostoru je výsledkem kladných vibrací, které jsou souzněním mezi investorem, projektantem a realizátorem. Krásno se samozřejmě tvoří znalostí rostlin, ale také klidem v duši, pokorou vůči prostoru, člověku a tomuto světu. Jemná elegance je přítomna všude, jednotlivé prvky jsou harmonicky propojeny a humor, který je zde obsažen, všechno odlehčuje.

Mohutný květináč se stromem u vstupu člověka posouvá do role trpaslíka, stejně jako lavička pod ořechem, co si na ni lehnou tři lidi nebo velký balvan. Všechno jsou to věci jistého nejmenovaného obra. Na tuto hru se dá celkem snadno přistoupit a člověk ten přesah vnímá, ale není mu vnucován prvoplánovými návrhy.

Taková zahrada by nešla zbudovat vždy a všude, je to péče jenom souhra více faktorů a ta krása je v tom, že se všechno sešlo ne v jednotlivých samostatně znějících tónech, ale v akordu složeného z člověka, obydlí a přírody.“





## 2. MÍSTO

### ZAHRADA VE ZDIMĚŘICÍCH

#### AUTOŘI PROJEKTU:

Ateliér zahradní a krajinářské architektury Sandler – Babka  
Ing. Zdeněk Sandler a Ing. Lýdia Šušlíková

#### ZHOTOVITEL:

LandARTatelier s.r.o.

#### DALŠÍ ZHOTOVITELÉ:

Azaro spol. s r.o. – specialista  
na okrasná jezírka –  
zhotovitel vodního prvku

#### ROZSAH DÍLA:

600 m<sup>2</sup>

Zajímavá atriová zahrada ovšem ostře kontrastuje s nevkusem, který dům a zahradu obklopuje v pražském satelitu Zdiměřice. S tím ovšem už počítal jak investor, tak i projektanti domu – ATELIER 6, s.r.o.

„Protože jak investor, tak i projektant předpokládá budoucí zástavbu klasické, tedy výrazně rozdílné, úrovně, tak jak je typické pro již vybudovanou část satelitu i pro jiné obdobné satelity v okolí hlavního města Prahy, koncept se snažil omezit pohledové propojení interiéru domu se sousedními pozemky.“ (www.a6.cz)

Pozemek pro dům a zahradu měl tvar nepravidelného pětiúhelníku a rozlohu necelých

# ATRIOVÁ ZAHRADA JE DALŠÍM POKOJEM

Dílo, které získalo v soutěži Zahrada roku 2. místo, přihlásili její zhotovitelé – společnost LandART atelier. Zahradu u zajímavě řešeného domu tvoří atrium s koupacím jezírkem, z něž se zvedá terén osázený trvalkami a travinami, který volně přechází na konstrukci domu jako extenzivní zelená střecha. Vkusně a citlivě řešená zahrada je dílem Ing. Zdeňka Sandlera a Lydie Šušlíkové. Dům se zahradou je výjimečný svým propojením, kdy dům a zahrada jsou jedním provázaným organismem a možná tím se naplňuje jedno z důležitých pravidel počátku dvacátého století, že zahrada je dalším pokojem domu.



Atriu dominuje přírodní koupací biotop s pobytovým trávníkem a terasou



ZAHRADA ROKU 2015

1 400 m<sup>2</sup>. Jihozápadní stranou sousedí s pozemkem, kde územní plán předpokládal pás veřejné zeleně. Architekti navrhli dům, který ve své přízemní části vytváří podél hranic pozemku val ve tvaru písmene „U“, který se otvírá jihozápadním směrem do rozlehlé zahrady. V podstatě tak vytváří jakousi variantu atriového typu tak, aby byla zachována intimita užívání domu i zahrady.

Zastavěná plocha přízemí odstupuje od sousedních pozemků o 3,5 m a je kryta od severu a východu zeleným valem zeminy ve zhruba pětáctýřicetiprocentním svahu, který je osázený travinami, bylinami i ovocnými dřevinami. Nad severní částí zeleného valu přízemí se vznášá ložnicové patro, jehož vzhled vedl zřejmě autory k tomu, že dům nazvali „Posed“.

Objekt tvoří dva rozdílné objemy, jak významem, tak i tvarem a materiálem. Přízemí je vlastně zemní val, pod nímž se nachází různé prostory. Val se otáčí k sousedním pozemkům šikmými zelenými stěnami. Z druhého patra je přímý vstup na extenzivní zelenou střechu.

Atriu dominuje přírodní koupací biotop s pobytovým trávníkem a terasou. Obvodová svažité část je osázená kombinací kvetoucích trvalek, okrasných travin a půdopokryvných rostlin s bodovou výsadbou keřů. Cílovým efektem je přírodní výraz „kvetoucí louky“ doplněné o kulturní druhy.



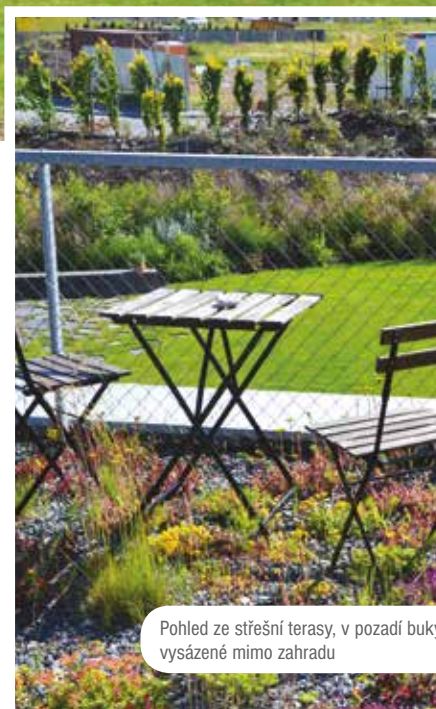
Obvodová svažité část je osázená kombinací kvetoucích trvalek, okrasných travin a půdopokryvných rostlin



## SLOVO POROTCE – PETR MIČOLA:

V rovinném terénu běžného satelitního sídliště nás vítá vstup, který by si nezadal se vstupem do tereziánské pevnosti. Val a v něm, betonovým reliéfem vyzdobený, hlavní průchod do domu. Už to svědčí o výjimečnosti toho, kdo tady bydlí. Do tohoto konzumního moře běžné architektonické produkce připlul křižník a zakotvil někde uprostřed, loď i pevnost, mohutný val, který chrání soukromí svého majitele. Není jednoduché prosmýknout se přímo do zahrady, vstup je orientován pouze do domu, do zahrady se musí garáž. Kdo je ale vpuštěn, dostane se na dno kráteru, kde je pečlivě stříhaný trávník, terasa, koupací jezírko i ohniště. Val ale není kolem dokola, svažuje se a nechává volný průhled na jihozápad. Ten je však kryt dalším valem, co sem už zjevně nepatří, co jenom utvrzuje touhu majitele se „doopevnit“, vidět a být neviditelný. Jednoduchá kruhová kompozice s využitím svahů jako hlavní plochy pro založení přírodní zahrady. Okrasná část s přírodním biotopem je v samém centru zahrady, je kultivovaná, jezírko je extrémně čištěno, trávník je monokulturou s přísným stříhem. Všechno přírodní je pobytovým trávníkem vytlačeno do okolního svahu, pod kterým je elegantně umístěno ohniště a jednoduché sezení. Na přilehlé straně jsou vysázeny divoké traviny, stromy a keře připomínající skutečná přírodní společenstva, na odvrácenou také drobné ovoce, jahody a někde možná i zelenina. Stezka do užitkové části je skutečně náročná s prudkými sestupy a výstupy, kterými se člověk dostane na terasu, odkud je výhled do satelitního sídliště.

Co domu a zahradě moc nesluší, je jejich postoj vůči okolí a ten nešťastný dodatečně zbudovaný val s řadou buků.



Pohled ze střešní terasy, v pozadí bukы vysázené mimo zahradu



Elegantní ohniště s jednoduchým sezením



Jediné, co dojem ze zahrady kazí, jsou výsadby sloupovitých buků za oplocením, které se zahradou ani s okolím ani v nejmenším nekorespondují. Tato výsadba již ovšem šla zcela mimo autory projektu. Zdeněk Sendler, který při hodnocení odborné poroty nebyl, byl fotografiemi této veřejné zeleně upřímně zděšen. Po pár dnech jsem od něj obdržela následující text:

Ahoj Jano, takže ke Zdiměřicím lehce v souvislostech...

Radek Šíma, architekt, se kterým se znám a máme na věci hodně podobné názory, mě požádal o řešení zahrady pro jednoho svého klienta. Zvláštní dispozice domu, vymyšlená, příjemná. Mírně introvertně uzavřená, pracovní název vila „posed“...

Na vizualizacích i situacích se mi to moc líbilo. S panem majitelem jsme si v jedné pražské kavárně „plácli“. Ukázal jsem mu skici řešení, byl spokojen stejně jako Radek...

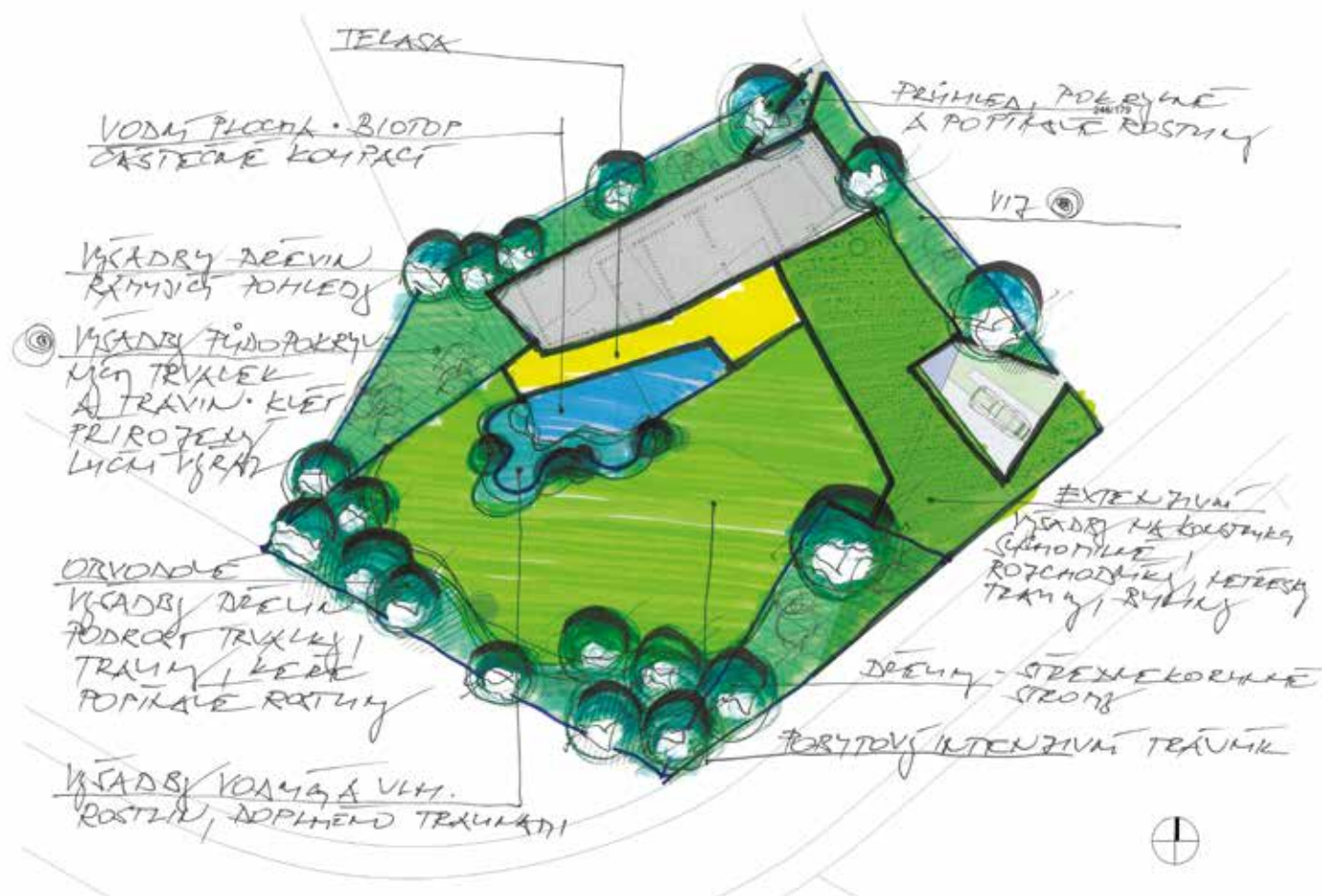
Na místě jsem pochopil i souvislosti, proč je dům takový jaký je. Místo se jmenuje Zdiměřice, na Wikipedii jsem si přečetl, že jsou nejrychleji se rozvíjícím sídlem v okolí Prahy. Nejen nejrychlejší, ale také jedním z nejkatastrofičtějších. Jsou výkladní skříň neexistujícího urbanismu, naprostého chaosu, netuším, jak byly nastaveny podmínky zástavby... Tedy jestli nějaké byly. Oplocení a zahrady už ani nemám sílu komentovat. Vybavenost pro setkávání sousedů nulová. Termín nepřátelské anonymní prostředí docela sedí...

Cestou do Brna jsem přemýšlel, kde je chyba. Pár klientů si vybralo dobrého architekta, dalo mu volnou ruku, baráky se postavily, jsou moderní, vymyšlené, mají proporce, dobře volené materiály a jako celek je to celé hrůzné... Mám několik závěrů, ale bylo by to nadlouho a nechci tím zatěžovat, úrodná půda je jinde, než v časopise snažím se několik roků o kultivaci pomocí pozitivních příkladů...

Je to jako s varoázou u včel, léčíme ji od roku 1971, stále zdokonalujeme prostředky a technologie a výsledkem je pouze stále se zvyšující rezistence vlastního roztoče...

Ale k vlastní zahradě. Udělali jsme s Lydií Šušlíkovou projekt, na místě umístili pár betonových panelů do svahu, ukázali představu o úpravě kamenů, v rámci návštěv koordinovali vazbu jednotlivých profesí. Některé záměry související, jako propojení sousedních zahrad, nebo vazba na veřejný prostor nevyšly... Přesto si o interiéru zahrady myslím, že je povedená, firma LandART odvedla velmi slušnou práci. Majitelé i architekt byli spokojeni. Přesto zůstala zvláštní pachuč, nikoli ze samotné zahrady, ale z další šance ukázat třeba na nejrychleji se rozvíjícím sídle, že umíme, že se můžeme srovnávat s kulturní Evropou... Nemůžeme... jsou dál, ten ztracený čas nastartovaný bolševikem má neskutečnou setrvačnost a opět se vracím k varoázě a rezistenci roztoče...

Text: Jana Šimečková a Zdeněk Sendler  
Foto: archiv autorů



# PESTRÁ ZAHRADA VE SLIVENCI

Zahradnická firma Weiss & Wild přihlásila do soutěže Zahrada roku 2015 tři zahrady, které svou velikostí představují typické zahrady v satelitech. Dvě z nich přináležely k domům v podařeném satelitu ve Slivenci. Zahrada u rohového domu s poetickým názvem „Pestrá zahrada“, kterou projektovala Kristýna Nejepešská, získala třetí místo. Při hodnocení odborné poroty byli i majitelé zahrady a bylo vidět, že se jim v ní velmi dobře žije.



ZAHRADA ROKU 2015



## LOKALITA

Zahrada náleží k jednomu z desítek domů, které vznikají v satelitu v části Prahy – Sliveneček. Zástavba je tvořena pěti typy domů, ze kterých je zkombinováno devět různých možností.

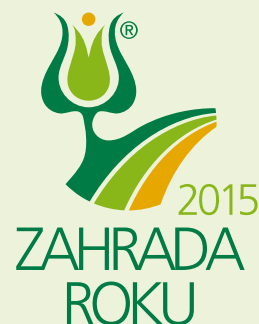
Celková racionálnost uspořádání, umožňující těsnou blízkost jednotlivých domů na velmi malých pozemcích (300–400 m<sup>2</sup>), dává vzpomenout na Zlín. Celek obsahuje pár zásadních principů. Podařilo se vytvořit jednotný systém oplocení z obyčejných drátěných plotů a unifikovat elektrické skříně. V satelitu jsou vysázeny aleje stromů mimo pozemky zahrad a jednotná zámková dlažba vytváří dojem obytné ulice (nejsou zde chodníky). Štěrkový pás okolo každého domu rovněž napomáhá sjednocení celku. Vše další včetně zahrad již podléhá individuálnímu vkusu jednotlivých majitelů.

## SITUACE

Na autorku projektu Kristýnu Nejepešskou se obrátil manželský pár středního věku s odrostlými dětmi. Tehdy se chýlila ke konci stavba rohového domu a bylo potřeba se vyrovnat s několika negativními faktory. Pozemek pro zahradu v satelitním typu osídlení měřil pouze obvyklých 500 m<sup>2</sup>, terén byl mírně svažité a zaneřádný nepoužitelnými navážkami a stavebním odpadem. Před francouzským oknem, kterým se dá na zahradu vyjít, byla naprosto nevhodně umístěna šachta s betonovou skruží.

## KONCEPT

Majitelé si přáli vytvořit soukromí, rozšířenou obydlí a dodat zahradě punc intimity. Netrvali na štěstí na tom, že se musí neprodyšně oddělit od všech sousedů, ale pouze od frekventované cesty, která vede podél nejdlejší strany pozemku. K tomu posloužila liniová



## 3. MÍSTO

### PESTRÁ ZAHRADA VE SLIVENCI

#### AUTORKA PROJEKTU:

Ing. Kristýna Nejepešská

#### ZHOTOVITEL:

Weiss & Wild, s.r.o.

#### TERMÍN REALIZACE:

2012

#### ROZSAH DÍLA:

600 m<sup>2</sup>

výsadba z habrů (*Carpinus betulus*), které se velmi brzy zapojily a tvoří přirozenou zelenou clonu a pozadí kvetoucímu záhonu. Vstupy do zahrady jsou dva: vrátky z ulice a přímo z přízemní úrovně domu francouzskými dveřmi. V jižní části pozemku je čtvercová plocha malé předzahrádky osázené kulovitými buxusy v kontrastu s divokou solitérou třešně ptačí (*Prunus avium 'Plena'*). Svažité terén vyřešila projektantka umístěním dvou kamenných zídek na severní části pozemku, které také tvoří nové stanoviště pro slunomilné rostliny. Šachta se snížila, zasypala a trávník byl založen na běžném profilu půdy.

Na zahradě ještě zbývá položit dřevěnou pochozí podlahu a postavit pergolu pro pnoucí rostliny, která vytvoří stín nad jídelním koutem.







Na zahradě ještě zbývá položit dřevěnou podlahu a postavit pergolu, která vytvoří stín nad jídelním koutem

## ZELEŇ

Sortiment rostlin konzultovala autorka s vnímavými klienty, kteří projevovali o rostliny velký zájem. Zajímali se o jejich texturu, dobu kvetení, barevné akcenty. Sortiment je koncipován tak, aby zahrada byla působivá v každém ročním období. Výběr rostlin pro jednotlivé záhony vycházel hlavně z jejich expozice. Skladba je různorodá s opakujícími se tématy okrasných travin, v létě kvetoucích trvalek a je zde také založen tak oblíbený „bylinkový záhon“ ke kulinářským potřebám.



## REALIZACE

Zahradu realizovala firma Weiss & Wild v roce 2012. Pro stavbu suchých zídek se použily kameny z místního zdroje (slivenecký kamenolom). Díky pečlivému výběru a výsadbě rostlin je zahrada již tři roky po založení plně funkční.

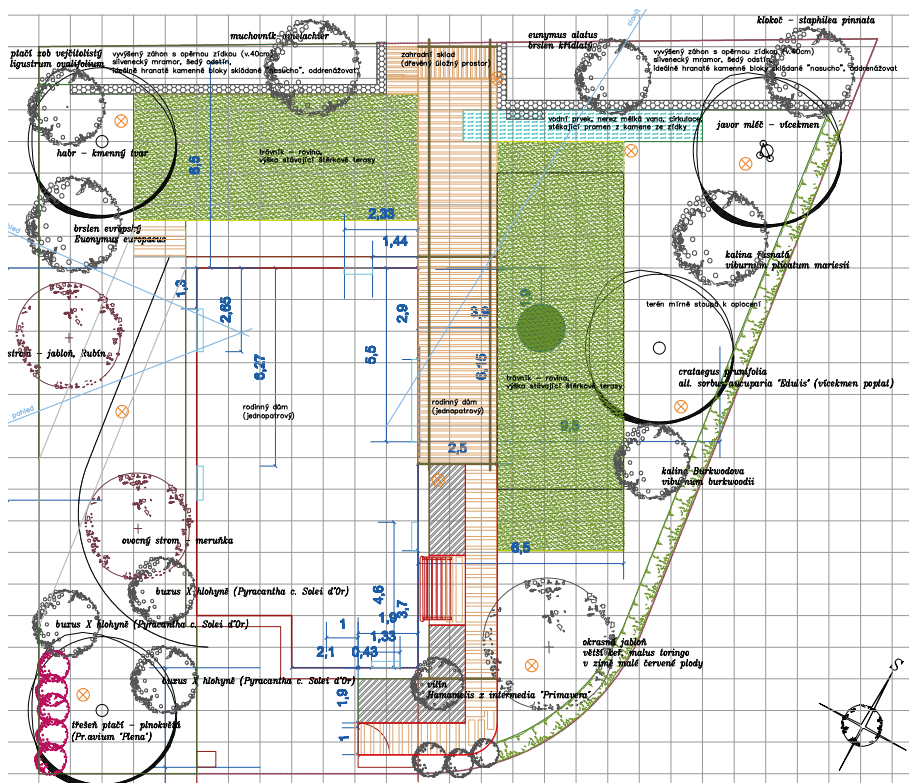
Text: redakce s přispěním Kristýny Nejepeňské  
Foto: archiv Kristýny Nejepeňské



## SLOVO POROTCE – PETR MIČOLA:

Do soutěže Zahrada roku se přihlašují spíše zahrady, které jsou bohaté, mají zajímavý, někdy extravagantní, výraz. Jsou okázalé, velké, tučné, rozsáhlé, mají dle autora zajímavou zápletku, zajímavý obsah nebo hodně konvenují k běžnému západnímu výrazu. Tato zahrada by mohla být něco jako chudý příbuzný, ten, kdo je nenápadný a na všech rodinných oslavách sedí trochu stranou a přemýšlí o svých věcech. V této nenápadnosti je ale právě její velikost, kdy může soupeřit i s těžkými výtvarnými kalibry. Jemná malá nenápadná jako šaty, co jsou jednoduché, elegantní, ale padnou jako ulité, i když jim zatím chybí rukáv chodníku a límeček přístřešku nad posezením.

Dokonce by se dalo hovořit o tom, že je příkladná. Rodinný dům v celkem husté zástavbě, který má jednoduchý půdorys a člověku připomíná něco z racionality baťovských domků. Půdorys zahrady tak malé rozlohy si na nic nehraje, architekt se nesnažil za každou cenu vtáhnout do kompozice křivku, jako odkaz na „přírodu“. Spíše se odkazoval na jednoduché linie, tak jak je známe z kompozic hnutí Art & Craft, potažmo našich prvorepublikových architektů a jak by to u malých zahrad mělo být. Tato malá zahrada prostě umí rozmlouvat s domem i se svými majiteli, kteří byli velmi spokojeni.





# ZAHRADA KVĚT

## PRO RADOST TVŮRCŮ I NÁVŠTĚVNÍKŮ

Cenu profesora Jaroslava Machovce udělili porotci zahradě firmy KVĚT v Blažovicích. Toto dílo svým charakterem patří do soutěže Zahrada roku, ale vlastně tak úplně zahradou u rodinného domu není. Je to místo, které slouží jak relaxaci majitelů a zaměstnanců, ale zároveň jako ukázková zahrada pro klienty této projekční a realizační firmy. Ti zde najdou nejen ukázkou dokonalého trávníku, květinových záhonů, cest a zídek, ale i koupací jezírko, střešní zahradu a zajímavě řešený altán s příjemným posezením. Profesor Machovec by jistě ocenil, že zahrada není jenom výkladní skříň našeho řemesla, ale že dokonce slouží jako stánek umění.

ZAHRADA ROKU 2015



### ZAHRADA KVĚT – MÍSTO PRO RADOST TVŮRCŮ I NÁVŠTĚVNÍKŮ

Po mnohaletém postupném budování zázemí naší zahradnické firmy se asi před třemi lety dostalo i na okolí domu. Konečně jsme si začali plnit náš sen o spojení ukázkové, soukromé a firemní zahrady. Naším cílem bylo vytvořit místo pro trávení příjemných chvil, zázemí pro jednání s klientem či organizování rodinných nebo firemních akcí. Po dlouhé době jsme k tomu měli i ideální výchozí podmínky: pěkný dům, nedotčené území a hlavně příjemného a platicího investora, který nás nenutil ke kompromisům a slevám. Bylo třeba eliminovat blízkost železniční trati, sousedství zemědělsky obdělávaných polí a v neposlední řadě i technické a produkční zázemí firmy. Umístění budovy ve svahu nás vedlo k vytvoření terénních valů pod-

pořených kamennými zídkami, které odkazují na prvek použitý na fasádě. Zahrada má část vstupní – reprezentativní prostor s parkováním pro klienty a přístupovým chodníkem do budovy. Druhá část je pobytová – zde hraje prim koupací biotop s velkoryse řešeným altánem.

Severní část zahrady, která je velkou „předzahrádkou“, lemují terénní modelace s kamennými bloky a suchými zídkami z moravské droby. Valy jsou celoplošně

**CENA PROFESORA  
JAROSLAVA MACHOVCE**

**ZAHRADA FIRMY KVĚT  
V BLAŽOVICÍCH**

**ZHOTOVITEL:**

Ing. Jiří Vrbas – „KVĚT“

**AUTORKA PROJEKTU:**

Ing. Jana Vrbasová

**DALŠÍ ZHOTOVITELÉ:**

ARCHITEO – Mgr. Art. Petr Korecký  
– konstrukce altánu

ZEĎ A ŠTĚT – kamenná zeď altánu  
Bořivoj Tomeček

– automatická závlaha

osázeny. Terénním modelacím dávají formální ráz střihané živé ploty ze stálezeleného ptačího zobu. V budoucnu by měly převážně uzavírat zahradu od sousední komunikace a vytvořit intimní prostředí vstupní části.

K vybudování další části zahrady na jižní straně budovy jsme se propracovali teprve před rokem. Přírodní koupací biotop s dřevěným molem slouží ke koupání a opalování nejen v letních měsících.

Na vodu navazuje altán s konstrukcí z akátového dřeva, zadní stěna je obložena lomovým kamenem. Na altánu jsme založili extenzivní zelenou střechu, na kterou je nejpěknější podívána ze soukromého bytu v prvním patře budovy. Součástí altánu je i kamenné ohniště. Pomyslnou hranici mezi okrasnou zahradou a zázemím firmy tvoří zvlněný terén. Jeho součástí jsou solitérní valouny umístěné dle principů feng-shui.

Jednou z událostí, kterou jsme udělali v červnu letošního roku radost sami sobě a našim přátelům, byla výstava pana malíře Antonína Vojtka. Nápad uspořádat výstavu obrazů v zahradě vznikl koncem minulého roku při návštěvě našich přátel manželů Vojtkových



**KVĚT**  
zahradi architektura

trávníková školka Kobylnice



**PODZIMNÍ SEZONA ZAČÍNÁ**

...ruličky do ručky...

Ing. Filip Vrbas, tel.: 728 945 381, e-mail: [fillp@vrbas.cz](mailto:fillp@vrbas.cz), [www.vrbas.cz](http://www.vrbas.cz)



v jejich ateliéru v Břeclavi. Celé jaro jsme společně pilovali scénář a rozhodli se akci termínově propojit s Víkendem otevřených zahrad. V pátek 12. června jsme v průběhu dne začali instalovat obrazy na malířské stojany umístěné v zahradě a s obavami sledovali oblohu, neboť úspěch celé akce byl na počasí zcela závislý.

V krásný letní podvečer se do zahrady začali scházet hosté. Vernisáž výstavy zahájila hrou na klavír nadaná mladá virtuoska Tereza Kalábová. Tóny hudby se nesly celým prostorem. Poté se návštěvníci rozptýlili po zahradě, odložili boty, prohlíželi obrazy,



Výstava obrazů malíře Antonína Vojtky v zahradě



spontánně se máchali ve vodě, pojídali připravené dobroty. Vydařený den zakončila rozverná cimbálová kapela Friška mladých muzikantů z Kyjova. Při sklence dobrého vína se posedávalo u obrazů, diskutovalo i tančilo.



Hudební produkce v altánu z akátového dřeva



V sobotu jsme zahradu otevřeli pro širokou veřejnost. V průběhu dne se měli lidé, kteří nás navštívili, možnost potěšit obrazy, osobně se potkat s panem malířem Vojtkem, zaposlouchat se do hudby klavíru, občerstvit se i vykoupat. Po šesté hodině večer jsme začali

sklízet první obrazy, v půl deváté jsme měli hotovo a úlevně jsme si sedli do altánu, abychom akci „vyhodnotili“. V tu chvíli se strhla průtrž mračen a dešť zalil unavený trávník.

Jana Vrbasová, foto archiv autorky





# OBNOVA ZÁMECKÉHO PARKU, VELTRUSY

## REKLAMNÍ PREZENTACE

Všechny realizace spojené s obnovou veltruského areálu probíhaly v souladu s potřebami a také možnostmi renovovaných objektů. Areál ve Veltrusech tak v sobě uchoval historickou koncepci „okrasného statku“, přírodně krajinářského parku spojujícího krásu a hospodárnost.

### SCHOLA NATURALIS

Areál státního zámku Veltrusy prošel revitalizací v rámci projektu Schola naturalis – Projekt revitalizace zámku Veltrusy a Centrum Evropské úmluvy o krajině, byla obnovena řada staveb i rozsáhlá část zámeckého parku. Projekt je financován z Evropského fondu pro regionální rozvoj a státního rozpočtu ČR pomocí Integrovaného operačního programu, oblasti intervence 5.1b.

### HISTORIE AREÁLU

Místo, kde se areál zámku nachází, má velice zvláštní přírodní podmínky. Nachází se v blízkosti řeky Vltavy. Jedna z povodní na konci 17. století zde vyhloubila nové boční koryto, které oddělilo velké území od okolní krajiny a spolu s hlavním tokem je uzavřelo ve svém středu. Vznikl tak veltruský „ostrov“, který byl svojí izolovaností a nedostupností zajímavý pro vybudování venkovského šlechtického sídla. Na konci 18. století areál významně poničily dvě velké povodně. Především však zničily boční koryto řeky a ukončily tak existenci ostrova, místa s exkluzivním charakterem vodou uzavřeného prostoru. Aby areál přežil, byl později vybudován umělý kanál, díky kterému se do místa vrátila tekoucí voda.

### POSTUPNÁ ZKÁZA

Přibližně v polovině 19. století začal zámecký areál chátrat. K úpadku přispěla absence neustálé péče a nevhodné hospodaření. Regulaci koryta řeky Vltavy byly Veltrusy natrvalo odděleny od řeky, čímž se zásadně změnila poměry v areálu. Místo se v mnoha částech stalo divokou přírodou a bylo začleněno mezi chráněná krajinná území. Přitom v dobách své největší slávy byl areál uvědoměle a promyšleně kultivován jako dílo lidského ducha a lidských rukou. Celkovou zkázu dokončily

V roce 2010 jsme začali pracovat na projektové dokumentaci pro obnovu ovocného sadu ve Veltrusech. Aktualizovanou verzi jsme odevzdali v roce 2012 a o dva roky později jsme se do veltruského areálu vrátili jako realizátoři.

historicky největší povodně v roce 2002. Výchozí stav pro obnovu celého místa byl tedy velice komplikovaný.

### OBNOVA AREÁLU, ZAHRADNICKÉ ÚPRAVY

Základní prioritou bylo uchování hodnot vytvořených v rozhodujících etapách existence zámku. Současně bylo cílem oživit areál a přiblížit se obvyklému evropskému standardu.

My jsme se do projektu zapojili v rámci připravovaných zahradnických úprav. Postupně jsme provedli:

- obnovu ovocného sadu dle vlastní projektové dokumentace: „Obnova ovocného sadu mezi sušárnou a pavilonem Marie Terezie v areálu zámeckého parku Veltrusy“, leden 2011;
- výsadba a terénní úpravy dle projektové dokumentace: „Návrh výsadeb mezi Červeným mlýnem a pavilonem Marie Terezie“, Ateliér ekologie a krajinářské architektury Ing. Milada Svrčková, Ing. Josef Krause, červen 2012;
- realizaci pařeniště dle projektové dokumentace: „Schola naturalis – SZ Veltrusy pařeniště v zámecké zásobní zahradě“, Ing. arch. Petr Dostál, listopad 2012.

### OVOCNÝ SAD U PAVILONU MARIE TEREZIE

Pro obnovu ovocného sadu v areálu zámeckého parku jsme vytvořili projekt, který jsme také realizovali. Vycházeli jsme z historických podkladů a řešili s přihlédnutím k současným podmínkám a požadavkům provozu. Cílem byl návrat k historicky doložitelnému pěstování ovoce na veltruském statku – ovocné dřeviny se zde pěstovaly v několika lokalitách. Pozemek určený k založení sadu se nachází v severní části zámeckého parku, kde se, jak vyplývá z historických map (historické mapy areálu Křížek, 1785 i Straufek, 1820), rozkládaly v místech mezi Holandským statkem, sušárnou ovoce a pavilonem Marie Terezie, pravidelné ovocné výsadby ve formě ovocných sadů i ovocných školek.



NAŠE PRÁCE ROSTE

Z historických pramenů vyplývá, že zde byly vedeny výkazy o výsadbě, odstraňování stromů a prodeji ovoce od roku 1776. Zmínovány jsou především lidové názvy pěstovaných odrůd, z těchto pramenů nelze přesně určit, o jaké odrůdy se jednalo.

Nejvíce byly pěstovány jabloně a třešně. Počet odrůd nebyl nikterak veliký, pěstovala se jich zhruba desítky. Menším počtem byly dále zastoupeny ostatní ovocné druhy (višně, hrušně, švestky, ořechy, meruňky a broskve). Bylo tedy potřeba zvolit ovocné odrůdy, které vycházejí z dřívějšího sortimentu a zároveň jsou dnes a za daných podmínek prostředí schopny poskytnout kvalitní výnosy při zachování jedinečných vlastností ovoce. Dalšími důležitými faktory výběru bylo estetické a krajinotvorné působení sadu a v neposlední řadě dostupnost odrůd na současném trhu.

### PARAMETRY PROJEKTU:

Řešené území celkem	74 000 m <sup>2</sup>
Výsadba ovocných dřevin	323 ks
Výsadba ostatních dřevin	66 ks
Založení lučního trávníku	
– sad	40 000 m <sup>2</sup>
– ostatní plocha	4 000 m <sup>2</sup>

### TECHNOLOGIE ZALOŽENÍ

Před založením výsadeb jsme na pozemku odstranili stávající ruderální porost, celou plochu jsme ošetřili totálním herbicidem, přeoralí a urovnali. Největším problémem bylo velké množství kamenů, které jsme po opakovaném použití lesnických a stavebních fréz nakonec sbírali zemědělským sběračem kamene. Vysadili jsme ovocné dřeviny a zajistili mechanickou ochranu každého stromku. Celou plochu ovocného sadu jsme oplotili.

Protože navržené odrůdy nejsou na trhu běžně dostupné, bylo nutné zajistit jejich dodání dostatečně dopředu. Zadavatel si proto rostlinný materiál kompletně zajistil



sám, byl objednán u konkrétních ovocných školek několik let dopředu. Plocha mezi ovocnými stromy byla zatravněna, zbytek plochy byl oset jako květnatá louka.

### VÝSADBY A TERÉNNÍ ÚPRAVY MEZI ČERVENÝM MLÝNEM A PAVILONEM MARIE TEREZIE

Projekt řešil obnovu tvarování svahů hráze a oválného valu vymezujícího po obvodu památník Marie Terezie a s tím související obnovu alejí jírovců, které byly poškozeny po povodni v roce 2002. Součástí projektu byla též obnova osové a obvodové cesty, včetně schodiště s rampou ke studni. Projekt byl řešen na základě terénních průzkumů, archivních materiálů a archeologických objevů (schodiště).

### ÚPRAVA VALŮ KOLEM PAVILONU



### MARIE TEREZIE

Dle historických pramenů byla provedena úprava tvarováním /svahováním náspů protipovodňové hráze a valu ve tvaru elipsy. Náspy ve stávajícím stavu byly zbaveny všech porostů včetně vytrhání pařezů a bylo obnoveno výrazně strmější svahování. Bylo také obnoveno vykopané schodiště vedoucí na korunu hráze. Stávající kameny, které nepodlehly zkáze, byly doplněny místními kameny ze zámeckých zdrojů.

Obnoveny byly rovněž vnitřní komunikace s mlatovým povrchem na oválné louce, jednak cesta v příčné ose kolem pavilónu ke schodišti a okružní cesta podél valu. Cesty byly navrženy jako občasně pojezděné s předpokládaným pojezdem kočárů tažených koňmi, jsou lemovány obrubou z dubových prken.

Plochy koruny valu i svahy byly osety trávou. Ve vrstvě ornice byla položena ztužující kokosová textilie a trávník byl zaset hydroosevem - nástřikem směsi osiva, komponentů (protierozní přísady, hnojivo, mulčovací materiál) na osěvanou plochu za pomoci speciálního zařízení.

Výstupní rampy od schodiště jsou štětované. Na hraně koruny hráze byl (dle historických pramenů) pro zmenšení spádu vložen na obou ramenech pískovcový stupeň. Povrch štětované plochy je z důvodu odvodnění skloněn dovnitř oblouku a na okraji opatřen rovněž štětovaným úžlabím pro odtok vody.



### SADOVÉ ÚPRAVY

Káceny byly všechny stromy na hrázích oválu a stromy vně oválu zastíňující bezprostředně hráze oválu. Obnova alejí na koruně elipsovitěho valu a protipovodňové hrázi byla provedena po ukončení terénních prací. Uprostřed koruny valu a na vnějším okraji koruny hráze byly vysazeny alejové stromy – jírovce.

### ZALOŽENÍ KVĚTINOVÉHO ZÁHONU

U pavilónu Marie Terezie byly z obou okeních stran založeny záhony pro květiny lemované, podobně jako mlatové cesty, dřevěnými fošnami.

### VÝSADBY MEZI ČERVENÝM MLÝNEM A PAVILONEM MARIE TEREZIE

Projekt řešil obnovu porostů podél části kanálu vltavského slepého ramene, které byly nejvíce poškozeny po povodni v roce 2002. Aktuálnost obnovy porostů rovněž podporovala nutnost odclonit park od optického kontaktu s dálnicí a zvláště hluku, který proniká bez překážky do prostoru parku. Káceny byly pouze stromy suché a odumírající, nebo nakloněné, rostoucí v blízkosti cesty. Pro obnovu porostů byly zvoleny odrostky 1,5 až 2 m vysoké, které svou výškou překo-

nají rumištní porost, který je dnes v prostoru bez dřevin. Při výsadbě bylo respektováno původní koryto Vltavy, ve kterém nic vysazováno nebylo. Na okraji plochy určené pro výsadbu jsou podél cesty vysazeny nepravidelně vzrostlé solitérní stromy stejných druhů jako odrostky.

### REALIZACE PAŘENIŠTĚ

Pařeniště se skládá ze tří objektů, částečně zapuštěných pod úroveň terénu. Obvodovou konstrukci pod terénem tvoří betonové prefabrikáty, nadzemní část tvoří obvodové fošny a dřevěná pařeništní okna. Pařeniště je zavlažováno plně automatickým závlahovým systémem s horní zálivkou (rozprašováním).



Veltruský areál je místem podporujícím koncepci soužití člověka s přírodou. Má ambice stát se střediskem kulturního a ekologického vzdělávání s využitím všech obnovených a revitalizovaných prostor. Věříme, že i naše práce, kterou jsme se na tomto projektu podíleli, se stane součástí přírodního i historického odkazu, který spravujeme pro sebe i pro generace příští.

Váš tým Gabriel  
České Kopisty 208  
[www.gabriel.cz](http://www.gabriel.cz)



# SEZNAM ČLENŮ SVAZU ZAKLÁDÁNÍ A ÚDRŽBY ZELENĚ

## PRAHA

### ACRE spol. s r.o.

Střížkovská 2426/1, 180 00 Praha 8  
tel.: 603 813 398, 603 844 990  
e-mail: info@acre.cz, www.acre.cz

### Boušek s.r.o.

Poděbradská 186/56, 180 66 Praha 9  
Tel.: 724 354 914, fax: 281 866 025  
e-mail: bousekzahrady@seznam.cz, www.bousekzahrady.cz

### FLERA s.r.o.

Za Papírnu 239/3, 170 00 Praha  
Tel. 777 803 345, e-mail: atelier@flera.cz, www.flera.cz

### GARPEN zahradnická spol. s r.o.

Sulická 596/25, 142 00 Praha-Lhotka  
Tel.: 233 542 925, fax: 233 542 925  
e-mail: info@garpen.cz, www.garpen.cz

### Imramovská – vegetační úpravy s.r.o.

Mladoboleslavská 489, 190 17 Praha 9  
Tel./fax: 286 856 003  
e-mail: imramovsky@imramovsky.cz, www.imramovsky.cz

### KEJHA-SUK, zahradnické služby

Malostranské nám. 2, 118 00 Praha 1  
Tel./fax: 241 062 406, 603 869 007, 602 373 589,  
603 428 118, e-mail: zahradnici@volny.cz  
www.volny.cz/zahradnici

### Lege Artis zahrady s.r.o.

Keltů 920, 165 21 Praha 6, Tel.: 776 667 540  
e-mail: info@LA-zahrady.cz, www.LA-zahrady.cz

### OK GARDEN s.r.o.

Sládkovičova 1233/21, 142 00 Praha 4  
Tel./fax: 233 900 423, 602 354 304  
e-mail: okgarden@volny.cz, www.okgarden.cz

### Richard Čech

Drahelická 205/7, 19015 Praha – Satalice  
mob: 605 481 807, e-mail: richardzahradnik@seznam.cz  
www.zahradnictvicech.cz

### Tilia Garden s.r.o.

Olišanská 54/3, 130 00 Praha, Tel.: 725 000 132,  
e-mail: tilia-garden.sro@seznam.cz, www.tiliagarden.cz

### WEISS & WILD, s.r.o.

Konojedská 41, 100 00 Praha 10, Tel.: 603 924 117,  
e-mail: ivoweiss@seznam.cz, www.weissawild.cz

### Zahradní Architektura Kurz, s.r.o.

K Holému vrchu 1091, 155 00 Praha 5  
e-mail: info@zakurz.cz, www.landscaping.cz

### Zdeněk Hradilák –

#### Jasan zahradnické práce

Na okraji 230/58, 162 00 Praha 6  
Tel.: 602 229 908, e-mail: hradilak@volny.cz

## STŘEDOČESKÝ KRAJ

### Arbosana zahradní architektura

Kytín 162, 252 10 Mnišek pod Brdy, Tel.: 603 802 855  
e-mail: arbosana@volny.cz, www.arbosana.cz

### BAOBAB péče o zeleň, s.r.o.

Alšova 5/3, 252 62 Únětice  
Tel.: 224 319 917, fax: 224 320 079  
e-mail: baobab@baobab.cz, www.baobab.cz

### Ing. Pavel Lehovec – zahradnictví

Říčanská 77, 252 43 Průhonice  
Tel.: 267 750 492, mail: pavel-lehovec@seznam.cz

### Jaroslav Štěpán

Kolínská 136, 29001 Poděbrady, Tel.: 603 413 331  
e-mail: info@zahradnictvistepan.cz, www.zahradnictvistepan.cz

### LandART Atelier s.r.o.

Karlovo náměstí 49, 25216 Nučice, mob: 775 188 891  
e-mail: landart@landart.cz, www.landart.cz

### LEONE GARDEN s.r.o.

Borová 204, Zahořany Králův Dvůr u Berouna 267 01  
Tel: 603 215 050, e-mail: info@leonegarden.cz  
www.zahrada-realizace.cz

### Lukáš Rajtr – zahradnictví

Dřevčice č.p. 65, 250 01 Brandýs nad Labem  
Tel: 608 927 158, 326 907 658  
e-mail: info@realizacezelene.cz  
www.realizacezelene.cz

### Kaše – zahradnické služby

Masarykovo nám. 18, 25401 Jílové u Prahy  
Tel.: 603 779 985, mail: info@zahradnickesluzby.cz

### VLASATÝ s.r.o.

Baarova 192, 252 25 Jinočany, tel. 604 342 471  
e-mail: t.vlasaty@seznam.cz, www.malus.cz

### ZAHRADNÍ ARCHITEKTURA

#### MARTINOV s.r.o.

Martinov 279, 277 13 Kostelec nad Labem  
Tel.: 603 520 771, fax: 326 905 120  
e-mail: zahrarch@zahrarch.cz  
www.zahrarch.cz

## JIHOČESKÝ KRAJ

### ARBORES CZ, s.r.o.

Ke Sřelnici 184, 397 01 Písek  
Tel.: 776 851 998, 777 345 068  
e-mail: keclik@arbores.cz  
www.arbores.cz

### Česká zahrada K + P

Větrná 671, 391 81 Veselí nad Lužnicí  
Tel.: 606 623 669, e-mail: ceskazahrada@centrum.cz,  
www.ceskazahrada-kp.cz

### Ing. Hana Chvalová

Zámecká zahrada Čimelice, 398 04 Čimelice  
Tel.: 382 228 192, e-mail: info@zahradacimelice.cz  
www.zahradacimelice.cz

### Ing. Jiří Hájek – ZAKLÁDÁNÍ ZAHRAD

Olešná 82, 398 43 Bernartice  
Tel./fax: 382 587 193, 602 463 562  
e-mail: jiri-hajek-m@seznam.cz  
www.zahrady-hajek.cz

### Michal Vránek

Blatské sídliště 589, 391 81 Veselí nad Lužnicí  
Tel./fax: 381 582 689, 602 425 669  
e-mail: info@vraneck.cz  
www.vraneck.cz

### Václav Straka

Litvínovická 1492/10a, 370 01 České Budějovice  
Tel.: 602 272 848, fax: 387 203 600  
e-mail: info@stromovkacb.cz

### ZAHRADNÍ ARCHITEKTURA TÁBOR spol. s r.o.

Beranova Lhota 10, 391 37 Chotoviny  
kancelář: Chýnovská 344, 390 02 Tábor  
Tel./fax: 383 835 202, 606 744 745  
e-mail: slepicka@zahradytabor.cz  
www.zahradytabor.cz

## PLZEŇSKÝ KRAJ

### LAND ART.CZECH s.r.o.

326 00 Plzeň Jablonského 626/11  
Tel.: 602 452 922, landart.czech@seznam.cz  
www.landartczech.cz

## KARLOVARSKÝ KRAJ

### Zahrada Teplá – Ing. Petr Šindelář

Klášteř Teplá 480, 364 61 Teplá  
Tel.: 353 392 275, Fax: 353 392 500  
E-mail: info@zahradatepla.cz  
www.zahradatepla.cz

### Zahradní a parková spol. s r.o.

Chebská 252, 353 01 Mariánské Lázně  
Tel./fax: 354 622 135  
E-mail: info@zahradaml.cz  
www.zahradaml.cz

## ÚSTECKÝ KRAJ

### EKODENDRA s.r.o.

Ledvícká 58, 418 04 Chotějovice-Světec  
Tel.: 417 821 733, fax: 417 822 008  
e-mail: jitka.sidova@volny.cz  
www.ekodendra.cz

### Gabriel s.r.o.

České Kopisty 208, 412 01 Litoměřice  
Tel.: 416 733 244, fax: 416 731 627  
e-mail: gabriel@gabriel.cz  
www.gabriel.cz

### GardenLine s.r.o.

Šeříková 405/ 13, 412 01 Litoměřice  
Tel.: 777 104 937, fax: 416 532 656  
e-mail: skrivanek@garden-line.eu  
www.garden-line.eu

### GRÜNER, s.r.o.

Kamýčká 503/19A, 412 01 Litoměřice  
Tel./fax: 416 732 037, 602 409 918  
e-mail: martin.gruner@gruner.cz  
www.gruner.cz

### JINÁ ZAHRADA s.r.o.

Josefodolská 352, 293 01 Mladá Boleslav-Debrň  
mob.: 606 094 474, e-mail: realizace@jinazahrada.cz  
www.jinazahrada.cz

### Jirmus zahradnické služby s.r.o.

Hlinná č.p.8, 412 01 Litoměřice  
Tel.: 606 816 572, e-mail: info@zahrady-jirmus.eu  
www.zahrady-jirmus.eu

### Petr Neumann, DiS

Staré Křečany 20, Staré Křečany 407 61  
mob: 604 279 242,  
e-mail: zahradnikscharakterem@seznam.cz

## LIBERECKÝ KRAJ

### DIKÉ ZAHRADY s.r.o.

463 46 Příšovice 224, Tel.: 604 204 835  
e-mail: zahrady@dike-centrum.cz  
www.dike-zahrady.cz



# SEZNAM ČLENŮ SVAZU ZAKLÁDÁNÍ A ÚDRŽBY ZELEŇ

## KRÁLOVEHRADECKÝ KRAJ

### GRAS spol. s.r.o.

Úpská 340, 542 24 Svoboda nad Úpou  
Tel.: 603 775 000, 603 900 777  
e-mail: info@gras.cz, www.gras.cz

### Ing. Jiří Stolin

Horní 210, 503 21 Stěžery, Tel.: 602 116 415  
e-mail: jiri.stolin@volny.cz

### PEKVIZ spol. s.r.o.

Pražská 1435, 543 01 Vrchlabí  
Tel.: 602 361 033, fax: 499 424 005  
e-mail: pekviz@volny.cz  
www.vychodo.ceskestavby.cz

## PARDUBICKÝ KRAJ

### Ekogreen, s.r.o.

Lány na Důlku 10, 533 31 Pardubice  
Tel./fax: 466 971 089  
e-mail: ekogreen@ekogreen.cz, www.ekogreen.cz

### Ing. Karel Kratěna

Hálkova 2209/15, 568 02 Svitava  
Tel.: 603 149 672  
e-mail: karel@kratena.cz, www.kratena.cz

### Jan Vavřín – ARS

Peciny 265, 570 01 Litomyšl  
Tel./fax: 461 614 578  
e-mail: ars@ars-vavrin.cz, www.ars-vavrin.cz

## VYSOČINA

### 3D – Zahrady s.r.o.

Řečice 123, 592 33 Radešinská Svratka  
Tel.: 774 589 539, e-mail: projekce@3d-zahrady.cz  
www.3d-zahrady.cz

### ARS VIRIDIS s.r.o.

Perk 70, 675 22 Stařeč, Tel.: 731 474 420  
email: arsviridis@arsviridis.cz, www.arsviridis.cz

### EKOIMPEX Vysočina s.r.o.

Javorová 2262, 393 01 Pelhřimov  
Tel.: 607 915 125, e-mail: neckarova@ekoimpex.cz  
www.ekoimpex.cz

### PARK sadovnické a krajinářské úpravy s.r.o.

Je Dukovany, 675 50 Je Dukovany  
Tel./fax: 561 105 636, 777 326 184-6  
e-mail: park@trebicsko.com, www.park.trebicsko.com

### ZAHRADY LAURUS – Ing. Eva Hegerová

Hybrálec 5, 586 01 Jihlava, Tel.: 604 128 478,  
e-mail: eva.hegerova@centrum.cz, www.zahradylaurus.cz

### Zahradnické úpravy s.r.o.

Žerotínova 112, 675 71 Náměšř nad Oslavou  
Tel./fax: 568 620 745, e-mail: bartik@zahradnickeupravy.cz

## JIHOMORAVSKÝ KRAJ

### Agrostis Trávníky, s.r.o.

Npor. Krále 16, 683 01 Rousínov  
Tel./fax: 517 370 607, 732 687 628  
e-mail: agrostis@agrostis.cz, www.agrostis.cz

### BELLIS BRNO s.r.o.

Marie Hübnerové 24, 621 00 Brno  
Tel./fax: 549 275 768, e-mail: bellis.brno@volny.cz

### Cercis s.r.o. (Ing. Petr Klíma Ph.D.)

Drobného 316/56, 602 00 Brno  
Tel.: 603 950 930, e-mail: info@cercis.cz, www.cercis.cz

### HORTISCENTRUM

Komenského 220, 667 01 Židlochovice  
Tel.: 547 231 040, fax: 547 238 711  
e-mail: hortis@hortis.net, www.hortis.net

### Ing. Jiří Vrbas – „KVĚT“

Nádražní 155, 664 08 Blažovice, Tel./fax: 544 243 854  
e-mail: vrbas@vrbas.cz, www.vrbas.cz

### Ing. Josef Zapletal

Za humny 288, 664 46 Prstice  
Tel.: 603 412 275, 547 219 307  
mail: zapletal@zahradyzapletal.cz, www.zahradyzapletal.cz

### Ivo Diviš – zahradnické služby

Chaloupky 89, 624 00 Brno  
Tel.: 602 770 831, 541 223 309  
e-mail: ivodivis@seznam.cz, www.zahrady-divis.cz

### KAISLER s.r.o.

Měříčková 48, 621 00 Brno  
Tel./fax: 541 228 032, 603 949 529  
e-mail: kaisler@kaisler.cz, www.kaisler.cz

### Kavyl spol. s.r.o.

Mohelno 452/1, 675 75 Mohelno, Tel./fax: 541 243 986  
e-mail: brno@kavyl.cz, www.kavyl.cz

### Přírodní stavby, zahradní architektura

#### – Ing. Vojtěch Haláček

Stříbský mlýn 5/6, 664 91 Ivančice  
Tel.: 608 866 687, e-mail: info@qetiny.cz  
www.zahradniarchitektura.cz

## OLOMOUCKÝ KRAJ

### ZAHRADA Olomouc s.r.o.

Železniční 469/4, 772 11 Olomouc  
Tel.: 585 315 022, fax: 585 315 023  
e-mail: kancelar@zahrada-olomouc.cz  
www.zahrada-olomouc.cz

## ZLÍNSKÝ KRAJ

### ACRIS zahrady s.r.o.

Slunečná 4548, 760 01 Zlín, Tel.: 604 460 786  
e-mail: info@acris.cz, www.acris.cz

### FLORSTYL s.r.o.

Panská 25, 686 04 Kunovice  
Tel.: 576 514 082-4, e-mail: florstyl@florstyl.cz  
www.florstyl.cz

### Jaroslav Jiříček – zahradnická firma

Kelč 316, 756 43, okres Vsetín  
Tel.: 777 130 157, e-mail: jaroslav.jiricek@seznam.cz  
www.jaroslavjiricek.com

### Zábojník – contractors, s.r.o.

Jeřabinová 1424, 768 61 Bystřice pod Hostýnem  
Tel.: 573 379 451, fax: 573 379 455  
e-mail: v.zabojnik@centrum.cz  
www.prirodnimaterialy.cz

## MORAVSKOSLEZSKÝ KRAJ

### David Mičan – Zahrada M

Aleje 66/421, 725 28 Ostrava – Hošťálkovic  
Tel.: 595 059 154, e-mail: info@zahradam.cz  
www.zahradam.cz

### DVOŘÁK LESY, SADY, ZAHRADY s.r.o.

Jahodová 782, 725 29 Ostrava – Petřkovice  
Tel.: 596 131 358, e-mail: info@b-dvorak.cz  
www.b-dvorak.cz

### Ing. Kristián Korner

Hřbitovní 356, 711 00 Ostrava-Koblov, Tel.: 731 157 981,  
e-mail: tomas@korner.cz, www.korner.cz

### Ing. Libor Vavřík – zahradnictví, sadové úpravy

Metylovská 979, 739 11 Frýdlant nad Ostravicí  
Tel./fax: 558 677 304, e-mail: info@zahradnictvi-vavrik.cz  
www.zahradnictvi-vavrik.cz

### Ing. Martin Závodný

Lískovecká 2867, 738 01 Frýdek Místek  
Tel.: 777 887 391, 558 402 150, mail: zavodny@email.cz

### Iváněk – Zeman, v.o.s.

Žabeň 55, 738 01 Žabeň  
Tel.: 603 520 575, fax: 558 655 443  
e-mail: ivanek@ivanek-zeman.cz, www.ivanek-zeman.cz

### Pavčina Florová, DiS.

Maxima Gorkého 49, 794 01 Krnov, Tel. 604 943 009  
Email: info@zahradaflorea.cz, www.zahradaflorea.cz

### TALPA – zahradnické služby s.r.o.

U Hájenky 325, 735 14 Orlová – Lutyně  
Tel.: 596 514 257, fax: 596 516 930, e-mail: talpa@iol.cz

### Zahradnictví Šimková, s.r.o.

Bystřice č. 1139, 739 95 Bystřice nad Olší  
Tel.: 777 004 752, e-mail: simka@volny.cz  
www.zahradnictvi-simkova.cz

### ZAHRADY HANYZ s.r.o.

Škrbeňská 558, 739 34 Šenov, Tel.: 603 412 003  
e-mail: hanyz@seznam.cz, www.zahrady-hanyz.cz

### Zámecký dvůr s.r.o.

U statku 301/1, 736 01 Havířov – město  
Tel.: 596 815 193, e-mail: kotula@volny.cz  
www.volny.cz/kotula/

## PŘIDRUŽENÝ ČLEN

### Mendelova univerzita v Brně

Zahradnická fakulta v Lednici  
info@zf.mendelu.cz, www.zf.mendelu.cz

### Střední zahradnická škola Rajhrad

Masarykova 189, 664 61 Rajhrad  
e-mail: knazik@skolarajhrad.cz, www.skolarajhrad.cz

### Střední škola zahradnická Litomyšl

T. G. Masaryka 659, 570 01 Litomyšl  
e-mail: skola@szat.cz, www.szat.cz

### Česká zahradnická akademie Mělník

Na Polabí 411, 276 01 Mělník  
e-mail: skola@zas-me.cz, www.zas-me.cz

## MIMOŘÁDNÝ ČLEN

### green project, s.r.o.

Soblahovská 7262/2A, 91101 Trenčín  
Tel.: 00421 907 611 886, e-mail: terezia.lassova@greenproject.sk,  
www.greenproject.sk

### MGM Žilina s.r.o.

Obežná 7, 010 08 Žilina, Slovenská republika  
e-mail: mgm@mgmzilina.sk, www.mgmzilina.sk



# SEZNAM ČLENŮ SVAZU ZAKLÁDÁNÍ A ÚDRŽBY ZELENĚ

## OBCHODNÍ ČLEN

### ARBOEKO s.r.o.

Bedřicha Smetany 230, 27742 Obříství  
Tel.: 315 683 151, e-mail: arboeko@arboeko.com  
www.arboeko.cz

### Agrocar s.r.o.

Na Vápenkách 381, 74221 Kopřivnice  
mob: 777 118 998 (M.Hrubý)  
e-mail: info@agrocar.cz, www.agrocar.cz

### AGRO CS a.s.

Říkov 265, 552 03 Česká Skalice  
Tel.: 491 457 227  
e-mail: agrocs@agrocs.cz, www.agrocs.cz

### BB com s.r.o.

Kunčická 465, 561 51 Ústí nad Orlicí  
Tel: 465 612 584, Fax: 465 621 401  
e-mail: bbcom@bbcom.cz, www.bbcom.cz

### DuPont CZ s.r.o.

155 00 Praha, Pekařská 14/628  
Tel.: 257 414 111, sona.krausova@dupont.com  
www.dupont.cz

### IRIMON, spol. s r.o.

Rožmberská 1272, 198 00 Praha 9  
Tel./Fax: 281 862 206/ 281 860 228  
e-mail: irimon@irimon.cz, www.irimon.cz

### Kloboucká lesní s.r.o.

Šumavská 1, 602 00 Brno 2  
Tel.: 518 387 131, 606 774 499  
e-mail: slovak@klobouckalesni.cz  
www.klobouckalesni.cz

### Ing. Tomáš Vajčner

Nové dvory - Vršavec 3220, 738 01 Frýdek Místek  
Tel. 603 520 073  
e-mail: vajcner@egardena.cz  
www.egardena.cz

### Milan Valášek – miVAL

Sakařova 979, 530 03 Pardubice  
Tel.: 466 415 565, 602 412 829  
e-mail: mvalasek@volny.cz  
www.mival.cz

### RAŠELINA a.s.

Na pískách 488/II, 392 18 Soběslav  
Tel.: 381 205 301, fax: 381 205 302  
e-mail: sekretariat@raselina.cz  
www.raselina.cz

### SEED SERVICE s.r.o.

Rokycanova 114/IV., 566 01 Vysoké Mýto  
Tel.: 465 420 203  
e-mail: seedservice@seedservice.cz  
www.seedservice.cz

stav k 15. 9. 2015

**WWW.SZUZ.CZ**

# SLOVO PŘEDSEDY PŘEDSTAVENSTVA SZÚZ



## NEJLEPŠÍ KLIMATIZACE

Taky jste v létě marně sháněli klimatizaci nebo alespoň ventilátor?

Já jsem nakonec jedno bezporuchové klimatizační zařízení objevil. Tady jsou jeho přednosti:

- automatická regulace o maximálním výkonu až několik desítek kilowatů
- bezplatný provoz na solární pohon
- nehučný chod
- je vyrobeno z recyklovatelného materiálu
- vydrží desítky let

Nevěříte? Podívejte se z okna. Klimatizační zařízení jsou všude kolem nás. Ano, hádáte správně, jsou to stromy. Ze školy si my, zahradníci, určitě pamatujeme, že strom funguje jako biologická pumpa, kořeny sají vodu z půdy, ta se dostává transpiračním proudem do koruny a listy se voda odpařuje, čímž se strom ochlazuje. Ale víme, jak významné je toto ochlazování?

Odborníci z Mendelovy univerzity instalovali v Otevřené zahradě Nadace Partnerství v Brně měřicí zařízení, které umožní sledovat,

jaký vliv mají stromy na městské mikroklima. Čidla zapuštěná do kmenů čtyř javorů jim umožňují měřit, kolik vody ze země přijmou kořeny a následně kolik vody stromy vypaří, a jak tím ochlazuje prostředí. První měření v horkých srpnových dnech ukázala, že například javor vysoký přibližně osm metrů odpaří za den 50 l vody, což vede k ochlazení okolního mikroklimatu o 3–5°C.

Letošní nejteplejší léto za posledních 232 let (v pražském Klementinu se denně měří teplota od roku 1775) je hrozbou i šancí zároveň. Proč šancí? Že můžeme něco změnit, obzvláště my, zahradníci z realizačních firem a Vy – projektanti, investoři, školkaři.

Musíme neustále připomínat občanům i politikům, jak je zeleň v sídlech i krajině důležitá. A pokud dostaneme příležitost ji vyprojektovat, zrealizovat a pečovat o ni, dělejme to, prosím, pořádně.

Ať nemusíme zase příští roky shánět klimatizaci.

■  
Martin Závodný,  
předseda představenstva



# JAK SE MI ZASTESKLO PO PSANÍ DO INSPIRACE

Názory odborníků. Názory, které dělí 200 let: Bajka Kozel zahradníkem a Zpráva z pardubického parku Na Špici. Má smysl číst a psát delší texty? Má smysl přemýšlet? Názor plný poznámek.

Milá INSPIRACE. Již déle než půl roku jsem Tvým stránkám nesvěděl víc, než jednu reklamu naší firmy, kde však, na doporučení znalců, jsem musel vymýšlet krátké „úderné“ texty, tzv. slogany, protože lidé prý dnes již neradi čtou. Pro ty, kteří občas pomyslně smočí brko v inkoustu a potřísní kus papíru, je to smutné sdělení. Ale jsou „psavci“, kteří přesto nepřestali, pro tu radost ze psaní, když jim potom textík dává nějaký smysl. Díky tomu, že jsem donedávna nejprve „povinně musel“ přispívat do Inspirace ve „slovu předsedy“, které mě později začalo bavit, jsem se i já zařadil mezi pisálky. A musím přiznat, že mě už trošku „svrběla tužka v kapse“.

Díky odborníkům tedy vím, že patřím mezi zmenšující se skupinku lidí, kteří čtou i delší texty. Jako důkaz předkládám dva názory, články, sdělení... které jsem přečetl v horším měsíci červenci. Protože na sebe tak nějak pěkně navázaly a mně se zastesklo po psaní, rozhodl jsem se, milá INSPIRACE, znovu napsat. Tentokrát do rubriky NÁZOR. **(pozn. 1: Dle některých odborníků dnes lidé kromě toho že již nečtou, nemají ani vlastní názory, takže možná dvakrát střílím vedle, ale což, to už tak někdy bývá...)**

Jako první mě zaujal článek v moderním periodiku iDNES, ze kterého zde cituji výňatek **STROMY RADĚJI VYKOPEJTE A ZASAĎTE NOVÉ**

Loni prošel pardubický park Na Špici úpravou za 35 milionů korun. Následné revize však ukázaly, že ne všechno se za peníze Evropské unie povedlo tak, jak mělo... Nevyhovující dětské atrakce, špatně zasazené stromy, které hynou, neuspokojivý stav trávníků. Tak vypadá podle znalců stav parku Na Špici, který politici slavnostně otevřeli loni v prosinci. Uvádějí to znalecké posudky, které nechalo pořídit město a které, pokud by se měly brát závěry znalců doslova, by znamenaly takřka celé „překopání“ parku.

...Nepovedla se ani nová výsadba. V parku uhynuly desítky stromů a keřů, ve špatném stavu jsou i trávníky. Borovice byly podle znalce Pavla Bulíře zasazené špatně a co víc, do parku přišly takzvané nestandardní výpěstky, tedy ne úplně zdravé stromy.

Závěr revize mluví jasně: „Jednoznačně doporučuji výměnu všech zbývajících borovic, a to za jakostní výpěstky. Současně doporučuji realizovat další výměny.“ Stejně vysvědčení dostal navíc i trávník. „Jeho stav je způsoben technologickými chybami a nerespektováním agrotechnických lhůt,“ píše Bulíř.

**Zdroj: <http://pardubice.idnes.cz>**

V článku se taky píše, že o stav parku se nyní zajímají správci evropských fondů a hrozí, že pokud budou při kontrole zjištěny nedostatky, které město neodstraní, nelze vyloučit krácení poskytnuté dotace. Podle šéfa odboru investic Jaroslava Hrušky už byla náprava provedena. „Výměna uhynulých kusů výsadeb borovice lesní byla provedena, v rámci takto rozsáhlé stavby se obecně pracuje s deseti procentním úhynem,“ uvedl.

Při četbě článku se mi vybavila jedna klasická bajka, kterou znám od střední školy, a kterou jsem si znovu při té příležitosti přečetl. **(pozn. 2: Čili opět v rozporu s názorem odborníků o čtení a zde i v rozporu s tvrzením o vlastních názorech mně „docvaklo“, že se k tomu článku z iDNES docela hodí – i když je skoro dvě stě roků stará)**

## KOZEL ZAHRADNÍKEM

**Zahradník kozla jako správce najal, aby dbal na záhony a v létě vyháněl z nich vrabce. Ten kozel byl hoch bezúhonný, Nekrad, nepil, nebyl líný, ani se nedotk zeleniny, vrabčáky stíhal bez pardonu, a přece svému pánu škod víc přinesl než užitku.**

**Jak se tak snažil ze záhonů vyhánět ptáky o překot, v zahradě řádl bohapustě, kopyty šlapal po kapustě, podupal hrách i pažitku.**

**Zahradník poznal, že se splet, že jeho námaha je v pekle, popadl hůl a kozlu vztekle, zmaloval jednou řádně hřbet.**

**Křičeli všichni: „Jen ho natří!**

**Jen prožeh toho ničemu, ať propříště už ví, kam patří, když nerozumí ničemu“.**

**Nechci být kozlím advokátem - sám už dost za svou hloupost pyká - po mém však stejnou vinu má ten, KDO DĚLÁ z KOZLA ZAHRADNÍKA!**

Vznik – rok 1818, bajka od I. A. Krylova

**(pozn. 3: Krylovovy bajky, střední škola, pamatujete ještě někdo, kdo jste – většinou z donucení – ještě tehdy četli...)**

**Výbor z díla „Člověk a stín“, r.v. 1976, překlad Hana Verbová)**



## NÁZOR

Jak je vidno, sám jsem toho moc nenapsal. Jen jsem citoval a spojil dva texty s názorem, že spolu překvapivě souvisí, i když je mezi nimi rozdíl sedm generací. K tomu mě napadá, jak úžasně trvalou mohou mít některé staré, jednoduché pravdy platnost. Případlo mi to zajímavé, a tak Ti, milá INSPIRACE, tento názor sděluji. Není to sice moc pravděpodobné (... delší text, vlastní názory...), ale třeba si to někdo přečte a zamyslí se, proč vlastně někomu stálo za to číst, psát a ještě k tomu přemýšlet. A když ne, tak alespoň nastalo uspokojení pro mě, že jsem zase po delší době sestavil text, který mi dává smysl.

**(pozn. 4: Začíná mě trochu pobolívat hlava. Zrovna jsem si ještě vzpomněl, že T. G. Masaryk mouře říkával, „Myslet, to někdy bolí“. Měl bych asi přestat. Cítím se divně. Protože občas rád něco napíšu, nepřestal jsem číst delší texty a navíc používám myšlení, abych měl vlastní názor a výsledek je, že mě bolí hlava. Tak teď řekněte sami: Komu to vlastně prospívá?)**

Když už mě rozbolela hlava, asi bude dobré, abych jasně formuloval závěr.

**(pozn. 5: aby ten, kdo to přečte nemusel až tak hodně přemýšlet, o co mi hlavně šlo...)**

Tak tedy zaujalo mě, že už před 200 lety, a k tomu v Rusku, věděl jeden bajkař, že ke kvalitnímu zhotovení díla je nutné, aby zahradnickou práci dělal zahradník. A taky že ten, kdo práci zadává, nese zodpovědnost za to, pokud tomu tak není. A je mi trošku smutno, že dnes a hodně na západ od Ruska, se touto rozumnou vědomostí ne vždycky řídíme, a že si někdy dokonce zakážeme rozum a myšlení používat zákonem...

A to je opravdu všechno. Zavírám kalamář s inkoustem, otupenou tužku pokládám vedle strouhátka a jdu zalévat a plet. Protože je letos dost sucho, roste plevel hlavně tam, kde zalévám.

**(pozn. 6: Je velmi zajímavé, že když zalévám a pleju, provádím jakékoliv zahradnické práce, hlava mě nikdy nebolí. Máte to taky tak?)**

Rostislav Ivánek



# MANIPULAČNÍ TECHNIKA

## SAUERBURGER

... 25-ti letá tradice výroby speciálních strojů



### REKLAMNÍ PREZENTACE



Společnost F. X. S. Sauerburger Traktoren und Gerätebau GmbH byla založena v roce 1961, v tehdejší rodinné kovárně v německém městečku Wasenweiler nedaleko francouzských a švýcarských hranic. Firma Sauerburger se zaměřuje více než 25 let na stroje a příslušenství pro oblast zemědělství, sadařství, vinohradnictví a komunálních služeb. V současnosti zaměstnává společnost Sauerburger kolem sedmdesáti zaměstnanců, ročně opustí výrobní závod více než tisíc strojů.

Hlavním výrobním programem jsou mulčovače a rotační sekačky včetně výkyvných sekcí pro traktorovou agregaci do pracovního záběru až 9,5 metrů. Ty se převážně uplatní

v zemědělství, sadařství a vinohradnictví, i v komunálních službách. Firma vyrábí také půdní nářadí, jako jsou půdní kypřicí frézy – rotavátory, rotační brány, pluh, kypřiče, podmítací technika, drtiče vinné révy apod. Kromě tohoto zaměření je výrobní závod Sauerburger proslulý velmi kvalitními a robustními kloubovými nakladači a s tím spojenými agregáčnými nářadími pro chovatele, farmáře, zemědělce a v poslední době taktéž pro realizátory zahrad a veřejné zeleně. Poslední čtyři roky společ-

nost Sauerburger investuje nemalé finanční prostředky a úsilí do vývoje a produkce teleskopického nakladače FXScopic a dvou-nápravového svahového nosiče nářadí GRIP 4.



# KLOUBOVÉ NAKLADAČE A TELESKOPICKÉ MANIPULÁTORY

## KLOUBOVÉ KOLOVÉ NAKLADAČE HOFLADER SH

Nejznámějším a nejobsáhlejším produktem výrobce Sauerburger v manipulační technice jsou kolové kloubové nakladače pro zemědělské, chovatelské a farmářské účely. Jedná se o víceúčelové nakladače pod obchodním označením Hoflader, které vynikají masivní ocelovou konstrukcí, mimořádnou spolehlivostí a vynikající užitnou hodnotou. Nosnost je od 1,8t do 2,6t, výkony motorů Perkins se pohybují od 18 kW/24 k. do 38 kW/52 k. Všechny nakladače jsou poháněny hydrostatickou převodovkou s plynulou změnou pojezdové rychlosti s možností redukováného převodu

(0–12 km/h a 0–20 km/h). Díky variabilitě a možnosti dvojmontáže kol jsou nakladače s příslušným nářadím (univerzální lžice, paletizační vidle, vykusovací silážní lžice apod.) velmi stabilní a efektivní za jakýchkoliv okolností. Výšky zdvihu se pohybují v rozmezí od 2,85 m do 3,75 m (dle typu). Víceúčelovost těchto kloubových nakladačů je umocněna vývodovou hřídelí s 540 ot/min a zadním 3-bodovým závěsem kat. I, event. II pro účely agregace dalších nářadí bez ohledu na pracovní výkonnostní hydrauliku. Veškeré nakladače jsou osazeny rychloupínacím systémem nářadí typu Sauerburger, za příplatek je k dispozici systém s rychloupínáním



Euro 8. Kloubové nakladače jsou také homologovány pro jízdu na pozemních komunikacích, za příplatek vyžadují předepsané bezpečnostní prvky. Od roku 2014 je k dispozici verze s označením „SH 500T“, která je ve standardu vybavena teleskopickým paralelogramickým ramenem s výškovým dosahem 3,75 metrů. Nově od druhé poloviny tohoto roku budou k dispozici dvě verze s označením SH 28/36 a SH 33/50, určené především pro komunální sféru a manipulační práce zahradníků v oblasti zakládání zeleně a péče o zeleň.





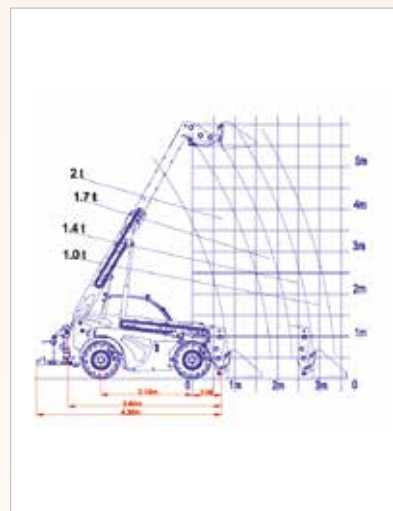
# KLOUBOVÉ NAKLADAČE A TELESKOPICKÉ MANIPULÁTORY

## TELESKOPICKÝ MANIPULÁTOR FXSCOPIC 5620

V manipulační technice je Sauerburger v současnosti velmi úspěšný s teleskopickým manipulátorem pod obchodním označením FXScopic 5620, který díky kompaktním rozměrům s minimálním poloměrem otáčení 1,0 metru, motorizací o výkonu 60 koní a šířce pouhých 1,56 m dokáže manipulovat s nosností 2 t v celém rozsahu pracovní výšky 4 m. V případě maximální výlože 5,65 m je pak zdvihací síla 1 t. Teleskopický manipulátor je k dispozici ve dvou komfortních provedeních (Standard a Premium) s možností vývodové hřídele a katego-

rizovaného 3-bodového závěsu pro pohon mulčovačů a dalších nářadí. Unikátní systém řízení všech 4 kol (krabí či psí chod, řízená zadní popř. přední náprava a také natáčení obou náprav v minimálním poloměru otáčení) a pohonu všech 4 kol umožňuje manipulátoru maximální trakci s minimálními nároky na rychlou a ohraničenou manévrovatelnost. Díky těmto parametrům je teleskopický manipulátor ve své třídě ojedinělým. Rychloupínací systém nářadí Euro 8 je ve standardu, tak jako dvoustupňová převodovka s plynulou změnou rychlostí 0-12 km/h a 0-20 km/h, plně odpružená

komfortní kabina a pracovní hydraulický okruh s výkonem 50 l/min, popř. 87 l/min při pracovním tlaku 200 bar. Za příplatek je možná celá řada přídatných účelných prvků výbavy, jako je klimatizace, zadní vývodová hřídel, vzduchem odpružená sedačka řidiče a další.



V současnosti je Sauerburger známý především díky svému vysoce kvalifikovanému a modernímu vývojovému centru v oblasti speciální techniky, strojů a nářadí společně s vlastními výrobními kapacitami s ohledem a důrazem na prvotřídní kvalitu, spolehlivost a poprodejní servis.

**V České republice zastupuje výrobní závod Sauerburger od roku 2015 společnost AGROCAR s.r.o. se sídlem v Kopřivnici, od roku 2016 pak v nově vybudovaném prodejním a servisním zázemím ve Frenštátě pod Radhoštěm.**

Více informací včetně fotogalerie k dispozici na [www.sauerburger.cz](http://www.sauerburger.cz)

**agrocar**  
Zijemetechnikou

AGROCAR s.r.o.

Česká 685/33, 742 21 Kopřivnice

Tel.: +420 556 802 752 | Fax: +420 556 802 753

Mob.: +420 777 118 998 | Infolinka: 800 990 600

E-mail: [info@agrocar.cz](mailto:info@agrocar.cz), [milan.hruby@agrocar.cz](mailto:milan.hruby@agrocar.cz)

[www.agrocar.cz](http://www.agrocar.cz)

# ŠKOLKAŘSKÁ POZVÁNKA DO POLABÍ

Vegetace postupila a začalo další tradiční období výsadeb zeleně a zakládání živých plotů. Rádi bychom vás pozvali do **Školek Montano v Přerově nad Labem**, které se nacházejí nedaleko hradecké dálnice D11 (sjezd Lysá nad Labem, 18 km). Širokému spektru školkařů, realizátorů i zahradnickým prodejnám, ale také úřadům a místním rybářským a mysliveckým sdružením či okrašlovacím spolkům nabízíme obsáhlou paletu vitálních výpěstků.

Naše podzimní nabídka zahrnuje velkou část školkařského sortimentu, což si snadno ověříte v nabídce na stránkách [www.skolky-montano.cz](http://www.skolky-montano.cz). Mezi specializace podniku však patří **dřeviny na živé ploty a do volné krajiny**. Osvědčený sortiment tují, které nabízíme také v balech, doplňují především tisy – *Taxus baccata* a *T. x media*. Z listnáčů je v současnosti nejpoužívanější habr (*Carpinus betulas*), který máme v dostatečném množství a různých velikostech: 30-50-80-100-120-150-180-200 cm a v kontejnerech 1-2-3-5-10 l. Zejména ploty ve stínu jistě osvěží buk. Léty osvědčený ptačí zob snáší tuzemské podmínky velmi dobře a hodí se jak do jednodruhových, tak do smíšených, tvarovaných i volně rostoucích plotů. Kompletní nabídka zahrnuje druhy *Ligustrum vulgare*, *L. vulgare 'Atrovirens'* a *L. ovalifolium*, prostokořenné rostliny i v kontejnerech 1-2 l a výšce 30-50-80 cm. Nebojte se ani plotů z babyky (*Acer campestre*), jsou celoročně zajímavě proměnlivé a dlouhověké, dají se udržovat v různé výšce. Ze stálezelených dřevin jsme dopěstovali zejména dostatečné množství bobkovišně (*Prunus laurocerasus*) a sortiment hlohyně (*Pyracantha coccinea*) v odrůdách s různými plody, kontejnerované v 1-2 l. Do venkovského prostředí a kolem

chat, ale všude tam, kde potřebujete vytvořit neprostupný plot z volně rostoucích keřů, užijete hloh *Crataegus monogyna*. Hloh s trnkou samozřejmě patří také do krajiny, na meze a remízky. **Do volné krajiny** nabízíme ještě další prostokořenné i kontejnerované **odrostky** dřevin jako jsou např. javory, duby, lípy, břízy, olše, osiky, vrby, krušina, jeřáby (*Sorbus aucuparia* a *S. torminalis*), jilmy (*Ulmus laevis*, *U. glabra*, *U. carpiniifolia*), střemcha (*Prunus padus*) ve velikosti 100-150-200 cm. Také máme připraveny **původní ovocné dřeviny** *Prunus avium*, *Malus sylvestris*, *Pyrus communis*. V nabídce nescházejí ani **obalované lesní** a krajinné **sazenice** v quick-pottech. Dřeviny pro volnou krajinu dáváme do speciálního substrátu s vyšším podílem jílových částic, lépe se pak ujímají na stanovišti. Naše lesní sazenice splňují zákonné podmínky pro obnovu porostů. Z rostlin ve školce určitě můžeme doporučit ještě bohatý výběr **růží**, licenčně množíme také část sortimentu firmy **Kordes**. Tyto růže jsou díky svému skvělému zdravotnímu stavu dobrou volbou pro veřejné plochy i soukromé zahrady. V posledních letech intenzivně rozvíjíme pěstování **trvalek a travin**, sortiment se rozrostl již nad 500 druhů a kultivarů. Nejširší nabídku máme

ve velikosti 9 cm – pro kvalitní rostliny s nízkou cenou, anebo ve 2 l pro místa, kde potřebujete dosáhnout okamžitý efekt. Podrobný výpis odrůd a velikostí najdete ve velkoobchodním ceníku.



## REKLAMNÍ PREZENTACE

Prodáváme také substráty, travní osivo a pomocný **zahradnický materiál**, velkoobchod provozujeme ve spolupráci s firmou Agro CS. Přímo u nás, na jednom místě, vyřešíme různorodé potřeby zákazníka. Na požádání zprostředkujeme také dopravu na zadané místo realizace. Kromě školky a velkoobchodu vedeme v areálu moderní zahradnické centrum. Zde si můžete doplnit okrajový zahradnický materiál, který potřebujete k ucelení zakázky.

**Aktuální nabídku** veškerého sortimentu najdete na webových stránkách, v sekci velkoobchod, kde si snadno také můžete sestavit objednávku.

Ve Školkách Montano uspokojíme potřeby plošné veřejné zeleně, center měst a obcí a současně také intravilánu a volné krajiny, včetně rekultivací. Spolehlivě a rychle zajistíme objednávku realizátorů i dalších velkoobchodních zákazníků.



**ŠKOLKY MONTANO s.r.o.**

289 16 PŘEROV n. L. okr. Nymburk

[www.skolky-montano.cz](http://www.skolky-montano.cz)

**přes 500 druhů a kultivarů trvalek včetně travin**

**kontejnery 9 cm až 2 l**

školkařský sortiment, živé ploty, růže (licence Kordes), dřeviny do volné krajiny, lesní sazenice, pomocný zahradnický materiál

**velkoobchod**

**Po – Pá: 7–11.30 a 12–15 hodin**

**T: 325 565 271**

**M: 739 062 800, 739 063 310**

**[odbyt@skolky-montano.cz](mailto:odbyt@skolky-montano.cz)**





# ZELENÁ STŘECHA ROKU 2015

Odborná sekce zelené střechy při Svazu zakládání a údržby zeleně zorganizovala druhý ročník soutěže Zelená střecha roku. Cílem soutěže je seznamovat odbornou i laickou veřejnost s pozitivními příklady dokládajícími, že firmy, které realizují zelené střechy, jsou v České republice na vysoké úrovni. Dalším přínosem soutěže je ukázat potenciálním investorům, že ozelenování střech má nejen pozitivní ekologický, ale také ekonomický dopad.

## SOUTĚŽ



Porota hodnotila přihlášená díla ve dnech 8. - 9. června 2015. Do soutěže přihlásili zhotovitelé stejně jako loni deset děl. Tentokrát se, až na jednu výjimku, nejednalo o střechy na rodinných domech, proto se všechna díla hodnotila dohromady. Ozeleněné střechy byly především na administrativních budovách, nechyběly ani školy a hotel. Porotci viděli jak střechy extenzivní s minimálními nároky na údržbu, tak i střechy intenzivní.

## POROTA

Členy poroty byli jmenováni jak odborníci z oblasti zahradní a krajinářské tvorby, tak i experti na stavební aspekty zelených střech.

**Bc. Josef Vokál** – jednatel firmy ACRE, spol. s r.o.

**Ing. Samuel Burian** – autorizovaný krajinový architekt, člen ČKA a IFLA, soudní znalec v oborech ochrana přírody a ekonomika

**RNDr. František Šrámek, CSc.** – Výzkumný ústav Silva Taroucy pro krajinu a okrasné zahradnictví, v.v.i., Odbor šlechtění a pěstebních technologií, odborné zaměření: pěstební substráty, výživa rostlin

**Ing. Petr Vacek** – Divize Isover · Saint-Gobain Construction Products CZ a.s., manažer technické podpory

**Karel Bulín** – Dörken s.r.o., technický poradce

Soutěž podporuje:

Ministerstvo životního prostředí

Partneři soutěže:

**ISOVER**  
SAINT-GOBAIN

**BAUDER**  
střechy a jistota.

**DÖRKEN**

## Porotci hodnotili přihlášená díla podle následujících kritérií:

- Koncepte řešení včetně architektonické kvality a účelnost (váha kritéria 3) – *jak odpovídá řešení deklarované (nebo očekávané) funkci stavebně technické, estetické, rekreační či „ekologické“*
- Kvalita technického řešení střechy (váha kritéria 1)
- Vhodnost použitého sortimentu (váha kritéria 1)
- Udržitelnost projektu (váha kritéria 2) – *předpokládaná životnost a vývoj rostlin, přiměřenost náročnosti údržby*
- Stav střechy - zdravotní stav a vývoj rostlin, zaplevelení, stav abiotických prvků (váha kritéria 2)

Vítězství si odnesla střecha na wellness hotelu ve Vendryni v podhůří Těšínských Beskyd, která dokládá, že soukromí investoři si začínají uvědomovat, že zelené střechy zvyšují hodnotu objektu a rozšiřují možnosti jeho využití.

Druhým místem tuto skutečnost potvrdila administrativní budova v Praze na Vinohradské 230, která je mimo jiné i sídlem Nadace Proměny. Tato nadace pomáhá rozvoji městské zeleně, zapojuje veřejnost a zlepšuje povědomí společnosti o architektuře, krajině tvorbě a vlivu prostředí na člověka. Návrh nového atria a pobytových teras na Vinohradské vycházel z požadavku investora zpříjemnit jednotvárné plochy nehostinné administrativní budovy a vytvořit zde přátelskou atmosféru.

Na třetím místě skončila zelená střecha na administrativní budově firmy TRANSL v Ostravě.

Čestné uznání si odnesla jednoduchá intenzivní zelená střecha na víkendovém bungalovu v Buši, která působí jako vystřižený barevný obraz položený do krajiny.

Jako rozšířený učebny slouží zelené střechy na základní škole v Ostopovicích a mateřské škole ve Slavkově. Příkladem hodným následování je extenzivní zelená střecha na administrativní budově firmy Zahradní Architektura Kurz. O těchto střechách se více dozvíte v dalším čísle časopisu Inspirace.

## 1. MÍSTO

### STŘEŠNÍ ZAHRADA NA OBJEKTU TENIS HOTEL VITALITY, a.s.

#### Autoři projektu:

Ing. Rudolf Klus a kolektiv  
fa. SVOBODNÉ ZAHRADY KLUS, s.r.o.

#### Zhotovitel:

SVOBODNÉ ZAHRADY KLUS, s.r.o.,

#### Generální dodavatel stavby:

Strojírny a stavby Třinec, a.s.

**Investor:** TENIS HOTEL VITALITY, a.s.

**Plocha:** 994 m<sup>2</sup>

**Realizace:** 6/2011 – 7/2011





## 2. MÍSTO

### REDESIGN ADMINISTRATIVNÍ BUDOVY VINOHRADSKÁ 230

#### Autoři projektu:

Ing. Zdeněk Sendler  
a Ing. Lýdia Šušlíková  
Atelier zahradní a krajinářské architektury Sendler – Babka

#### Zhotovitel:

Zahradní Architektura Kurz s.r.o.

**Investor:** Vinohradská 230 a.s.

**Plocha:** 533 m<sup>2</sup>

**Realizace:** 9/2012, 4-9/2014



## 3. MÍSTO

### ZELENÁ STŘECHA NA ADMINISTRATIVNÍ BUDOVĚ TRANSL, v.o.s. V OSTRAVĚ

#### Autoři projektu:

Rostislav Ivánek  
Ing. Kateřina Slivoníková  
Ing. Filip Drastich

**Zhotovitel:** Ivánek – Zeman, v.o.s.

**Investor:** TRANSL, v.o.s.

**Plocha:** 450 m<sup>2</sup>

**Realizace:** 2012



## ČESTNÉ UZNÁNÍ

### POBYTOVÁ ZELENÁ INTENZIVNÍ STŘECHA V BUŠÍ

#### Autorka projektu:

Ing. Magdaléna Myšková Kaščáková

#### Zhotovitel:

Gabriel s.r.o.

#### Investor:

soukromá osoba

**Plocha:** 224 m<sup>2</sup>

**Realizace:** jaro 2011





# ZELENÁ STŘECHA ROKU 2015

## ZELENÁ STŘECHA JAKO TENISOVÁ HRA

Zelená střecha na čtyřhvězdičkovém hotelu v podhůří Těšínských Beskyd tvoří nejen zajímavý výhled z hotelových pokojů, ale slouží také pro relaxaci a sportovní aktivity jeho návštěvníků. Autoři projektu si pro inspiraci vypůjčili tenisovou hru a vytvořili atraktivní kompozici travin, nerezových chodníků a světel.



SOUTĚŽ



Střecha je vertikálně rozčleněna do dvou stupňů, z nichž horní stupeň je privátním prostorem s vířivkou a je uzavřen od spodní veřejně přístupné zahrady. Součástí zahrady jsou tři terasy, které jsou navzájem propojeny chodníky. Dílo má evokovat propojení výtvarného pojednání zahrady se symboli-

kou tenisu. Pěší komunikace jsou provedeny z nerezového pletiva a tvary jednotlivých porostů bylin připomínají tenisovou raketu. Dominantu tvoří traviny, které svou lehkostí a neustálým pohybem symbolizují dynamiku tenisové hry. Atypickým prvkem je mlžicí systém, který zajišťuje vizuální efekt a záro-



Nezbytnou součástí zelené střechy je osvětlení



### 1. MÍSTO

**STŘEŠNÍ ZAHRADA NA OBJEKTU  
TENIS HOTEL VITALITY, a.s.**

#### AUTOŘI PROJEKTU:

Zodpovědný projektant  
a autor projektu:  
Ing. Rudolf Klus

Tvůrčí tým: Ing. Rudolf Klus  
a kolektiv fa. SVOBODNÉ  
ZAHRADY KLUS, s.r.o.

#### SUBDODAVATELÉ:

Hormen CE a.s. – osvětlení  
Screen servis spol. s.r.o. –  
nerezové chodníky  
Abex substráty a.s. – intenzivní  
střešní substráty  
Byliny Swierk – rostlinný materiál  
Kvalitní terasa s.r.o. – terasy  
Optrigrün – folie, drenážní  
systém, drenážní substrát

#### GENERÁLNÍ DODAVATEL STAVBY:

Strojírny a stavby Třinec, a.s.

#### TERMÍN ZPRACOVÁNÍ PROJEKTU:

10/2010–3/2011

#### TERMÍN REALIZACE:

6/2011–7/2011

#### PLOCHA:

994 m<sup>2</sup>



Mlžicí systém zajišťuje vizuální efekt  
a zpříjemňuje pobyt v zahradě



veň zpřijemňuje pobyt v zahradě. Nezbytnou součástí je zahradní osvětlení a zálaha celé zahrady. Horní část střešní zahrady, ve které se nachází privátní vířivka, je určena jen pro hosty wellness centra. Spodní část zahrady mohou po celý den využívat hoteloví hosté pro relaxaci nebo cvičení. Střecha poskytuje i dostatek místa pro oslavy a párty. Zeleň na střeše výrazně zlepšuje mikroklima v blízkých hotelových pokojích.



Trávy svou lehkostí připomínají tenisovou hru

## SKLADBA STŘEŠNÍHO PLÁŠTĚ

Při technickém řešení skladby bylo nutné se vyrovnat s výškovými rozdíly na budově a pracovat tak s modelací terénu. Střešní plášť má následující skladbu:

### Drenážní vrstva:

- odvodňovací systém vč. šachtic od firmy Optigrün
- ochranná vrstva Filtek 300g/m<sup>2</sup>
- drenážní vrstvu tvoří nopová folie FKD 60 s výškou nopu 60 mm
- expandovaná břidlice frakce 2–10mm
- Separční vrstva je z filtek 150 g/m<sup>2</sup>.

### Výškové rozdíly byly vyrovnány pomocí svahu. Na svazích byla použita následující skladba:

- drenážní textilie OPTIGREEN-DRAINAGE-MAT TYPE 800
  - zádržný systém OPTIGREEN ANTI-SLIP
- Intenzivní střešní substrát byl připraven přímo pro zakázku společností Abex substráty a.s., vrstva substrátu je od 15 – 80 cm. Substrát byl na střechu dopraven foukáním. Kolem střechy je vytvořen lem z kačírku, který je od substrátu oddělen hliníkovým obrubníkem.



## DALŠÍ PRVKY ZAHRADY

Chodníky jsou vyrobeny z nerezových sít umístěných na nerezových konstrukcích. V mnoha místech se chodníky jakoby vznášejí nad porostem, čímž jsou překonány výškové rozdíly bez stavby schodů. Nerezové sítě připomínají výplet tenisové rakety a jejich lehké prohýbání způsobuje nevšední zážitek. Terasy na střeše jsou na přání investor z kompozitu. Terasy jsou umístěny na roštích a drenážní vrstvě.

K osvětlení zahrady je použito několik typů osvětlení. Chodníky jsou podsvíceny LED páskami. Terasy osvětlují čtvercová svítidla, několik světél je i v porostu travin. Osvětlení umožňuje pořádat akce i ve večerních hodinách.

Součástí zahrady je závlahový systém. K závlaze jsou použity kapkovací hadice s příslušnou technologií. Důležitou součástí střechy je mlžící systém. Mlžení vytváří páru, která zahradu v letních měsících příjemně ochladí a zároveň obohatí zvláštními efekty.

## VEGETACE

Vegetace je tvořena téměř z 95 % travinami. Trávy byly vybrány proto, aby svou lehkostí s neustálým šuměním ve větru spolu s dalšími prvky připomínali tenisovou hru. Travní společenstvo je doplněno o trvalky a cibuloviny.

### Druhové složení:

- *Panicum virgatum*
- *Panicum virgatum Shenandoah*
- *Calamagrostis x acutiflora Carl Foerster*
- *Deschampsia caespitosa*
- *Alchemilla mollis*
- *Hemerocallis x hybridus (žluté barvy)*
- *Molinia litoralis Skyracer*
- *Narcissus*
- *Crocus*

Travní porost byl již ve druhém roce po výsadbě zapojen.

Text: redakce

Foto: SVOBODNÉ ZAHRADY KLUS, s.r.o.





# ZELENÉ STŘECHY – ZDRAVÉ PROSTŘEDÍ DO MĚST II.



**V rámci projektu podporovaného Ministerstvem životního prostředí se 18. června 2015 uskutečnila odborná exkurze po zelených střechách v Praze.** Dvacet účastníků exkurze mělo možnost navštívit sedm objektů nejrůznějšího charakteru. Průvodci jim byli zástupci z firem, které navštívené vegetační střechy realizovaly. Tři objekty ochotně kolegům ukázal Vladimír Horský ze společnosti TERESTRA. Prvním z nich byla extenzivní a intenzivní střešní zahrada na hotelu Smíšek o rozloze 100 m<sup>2</sup>. Vladimír Horský zařídil dokonce i vstup do objektu Úřadu vlády, kde je na technickém zázemí extenzivní zelená střecha s plochou 1 500 m<sup>2</sup>. Velkým počinem, který účastníkům exkurze představil, je i administrativní objekt Hadovka Office Park v Dejvicích, kde je pět atrií, každé z nich na střeše o rozloze 500 m<sup>2</sup>. Zajímavé bylo se podívat, jak po několika letech od realizace vypadá Central Park, luxusní rezidenční komplex na Žižkově se zeleným pláštěm svahových terasových domů.

## ČLENOVÉ SEKCE ZELENÝCH STŘECH

[www.zelenestrechy.info](http://www.zelenestrechy.info)

Acris zahrady s.r.o.	Slunečná 4548, Zlín	760 05	774 625 017	info@acris.cz	www.acris.cz
AGRO CS a.s.	Říkov č.p. 265, Česká Skalice	552 03	731 670 274	kotesova@agrocs.cz	www.agrocs.cz
Agrostis Trávníky, s.r.o.	Npor. Krále 16, Rousínov	683 01	773 826 682	agrostis@agrostis.cz	www.agrostis.cz
Bauder s.r.o.	Chodovská 3/228, Praha	141 00	777 266 097	hubert.ertelt@bauder.cz	www.bauder.cz
Česká zahrada K + P	Větrná 671, Veselí n Lužnicí	391 81	606 623 669	ceskazahrada@centrum.cz	www.ceskazahrada-kp.cz
DIKÉ ZAHRADY s.r.o.	Příšovice 224	463 46	604 204 835	zahrady@dike-centrum.cz	www.dike-zahrady.cz
Dörken s.r.o.	Nad Vinným potokem 2, Praha	101 11	261 005 200	dorken@dorken.cz	www.dorken.cz
EKOGREEN s.r.o.	Lány na Důlku 10, Pardubice	530 02	602 483 193	ekogreen@ekogreen.cz	www.ekogreen.cz
Ekrost s.r.o.	Krátká Ves 66	582 22	777 720 134	info@ekrost.cz	www.ekrost.cz
GABRIEL s.r.o.	České Kopisty 208, Litoměřice	412 01	605 201 881	gabriel.tomas@gabriel.cz	www.gabriel.cz
GARPEN zahradnická spol. s r.o.	Sulická 596/25, Praha-Lhotka	142 00	603 429 569	info@garpen.cz	www.garpen.cz
GreenVille service s.r.o.	Jahodová 20, Brno	620 00	606 658 099	greenville@greenville.cz	www.greenville.cz
Ing. Jirí Hájek – Zakládání zahrad	Olešná 82, Bernartice	398 43	602 463 562	jiri@zahrady-hajek.cz	www.zahrady-hajek.cz
Ing. Martin Závodný	Lískovecká 2867, Frýdek-Místek	738 01	777 887 391	zavodny@email.cz	www.multiweb.cz/zavodny
Ivan Tachezy	Plzeňská 17, Ostrava	700 30	777 483 591	tachezy.ivan@seznam.cz	www.tachezy.cz
Ivanek-Zeman, v.o.s.	Žabeň 55	738 01	603 520 575	ivanek@ivanek-zeman.cz	www.ivanek-zeman.cz
Kaše-zahradnické služby	Masarykovo nám. 18, Jilové u Prahy	254 01	603 779 985	info@zahradnickesluzby.cz	www.zahradnickesluzby.cz
Nophadrain BV	P.O.BOX 3016, 6460HA Kerkrade, The Netherlands		+310638072637	petr.kafonek@nophadrain.nl	www.nophadrain.nl/en/
OK GARDEN s.r.o.	Sládkovičova 1233/21, Praha	164 00	602 354 304	okgarden@okgarden.cz	www.okgarden.cz
Park sadovnické a krajinářské úpravy s.r.o.	JE Dukovany	675 50	777 326 192	martin.park.fucik@gmail.com	www.park.trebicko.com
Saint-Gobain Construction Products CZ a.s., divize ISOVER	Počernická 272/96, Praha	108 03	296 411 735	info@isover.cz	www.isover.cz
Tilia Garden s.r.o.	Olšanská 54/3, Praha	130 00	725 000 132	tilia-garden.sro@seznam.cz	www.tiliagarden.cz
TERESTRA s.r.o.	Na Vysoké II 22, Vonoklasy	252 28	602 387 048	info@terestra.cz	www.stresnazhrady.cz
Univerzitní centrum energeticky efektivních budov (UCEEB), ČVUT Praha	Třínecká 1024, Buštěhrad	273 43	224 356 701	sekretariat@uceeb.cz	www.uceeb.cz
Václav Straka	Litvínovická 1492/10a, České Budějovice	370 01	602 272 848	info@stromovkacb.cz	
ZAHRADA Olomouc s.r.o.	Železniční 469/4, Olomouc	772 11	602 743 430	j.opravit@zahrada-olomouc.cz	www.zahrada-olomouc.cz
Zahradní Architektura Kurz s.r.o.	K Holému vrchu 1091, Praha	155 00	602 374 288	kurz@zakurz.cz	www.landscaping.cz
ZAHRADNÍ ARCHITEKTURA MARTINOV s.r.o.	Martinov 279, Kostelec n. Labem	277 13	603 520 771	zahrarch@zahrarch.cz	www.zahrarch.cz
ZAHRADY HANYZ s.r.o.	Škrbeňská 558, Šenov	739 34	603 412 003	kuchar@zahrady-hanyz.cz	www.zahrady-hanyz.cz

stav k 15. 9. 2015

# SEZNAM ČLENŮ ASOCIACE BIOBAZÉNŮ A JEZÍREK

## **3D-Zahrady s.r.o.**

Řečice 123, 592 33 Radešinská Svratka  
Tel.: 776 589 556, 774 589 539  
E-mail: info@3d-zahrady.cz, www.3d-jezirka.cz

## **ACRIS zahrady s.r.o.**

Slunečná 4548, 760 01 Zlín, Tel.: 604 460 786  
e-mail: info@acris.cz, www.acris.cz

## **Aquavaria s.r.o.**

Universitní ul. 33, 320 11 Plzeň  
Tel.: 377 421 625, e-mail: aquavaria@volny.cz  
www.aquavaria.cz

## **BAOBAB – péče o zeleň s.r.o.**

252 62, Únětice 3, Tel.: 224 319 917  
e-mail: baobab@baobab.cz, www.baobab.cz

## **Cercis s.r.o. (Ing. Petr Klíma Ph.D.)**

Drobného 316/56, 602 00 Brno  
Tel.: 603 950 930, e-mail: info@cercis.cz  
www.cercis.cz

## **Česká zahrada K + P**

Větrná 671, 391 81 Veselí nad Lužnicí  
Tel.: 606 623 669  
e-mail: ceskazahrada@centrum.cz, www.ceskazahrada.cz

## **DIKÉ ZAHRADY s.r.o.**

Příšovice 224, 463 46 Příšovice  
Tel.: 604 204 835  
e-mail: zahrady@dike-centrum.cz  
www.dike-zahrady.cz

## **Ekogreen, s.r.o.**

Lány na Důlku 10, 533 31 Pardubice  
Tel./fax: 466 971 089  
e-mail: ekogreen@ekogreen.cz, www.ekogreen.cz

## **EKOIMPEX Vysocina s.r.o.**

Javorová 2262, 393 01 Pelhřimov, Tel.: 607 915 125  
e-mail: neckarova@ekoimpex.cz, www.ekoimpex.cz

## **Gabriel s.r.o.**

České Kopisty 208, 412 01 Litoměřice  
Tel.: 416 733 244, fax: 416 731 627  
e-mail: gabriel.tomas@gabriel.cz, www.gabriel.cz

## **GARPEN zahradnická spol. s r.o.**

Sulická 596/25, 142 00 Praha-Lhotka  
Tel.: 233 542 925, fax: 233 542 925  
e-mail: info@garpen.cz, www.garpen.cz

## **Green engineering s.r.o.**

Olešná 101, 398 43 Olešná, Tel.: 723 015 944  
e-mail: jiri@zahrady-hajek.cz  
www.zahrady-hajek.cz

## **Greenplan s.r.o.**

Lány na Důlku 10, 530 02 Pardubice  
Tel.: 602 483 193  
e-mail: greenplan@greenplan.cz

## **HORTISCENTRUM s.r.o.**

Komenského 220, 667 01 Židlochovice  
Tel.: 547 231 040, fax: 547 238 711  
e-mail: hortis@hortis.net, www.hortis.net

## **Ing. Jiří Vrbas – „KVĚT“**

Nádražní 155, 664 08 Blažovice, Tel./fax: 544 243 854  
e-mail: vrbas@vrbas.cz, www.vrbas.cz

## **Ing. Miroslav Řehák**

Dřísy 211, 277 14 Praha-východ  
Tel.: 602 148 461  
e-mail: rehakmiroslav@seznam.cz

## **Ing. Pavel Lehovec – Zahradnictví**

Říčanská 77, 252 43 Průhonice  
Tel.: 267 750 492, fax: 267 750 492  
e-mail: pavel.lehovec@seznam.cz

## **Ivanek – Zeman, v.o.s.**

Žabeň 55, 738 01 Žabeň  
Tel.: 603 520 575, fax: 558 655 443  
e-mail: ivanek@ivanek-zeman.cz  
www.ivanek-zeman.cz

## **Jirmus zahradnické služby s.r.o.**

Hlinná č.p. 8, 41201 Litoměřice  
Tel.: 606 816 572  
e-mail: info@zahrady-jirmus.eu  
www.zahrady-jirmus.eu

## **Kavyl spol. s r.o.**

Mohelno 452, 675 75 Mohelno  
Tel./Fax: 541 243 986  
e-mail: brno@kavyl.cz, www.kavyl.cz

## **KEJHA-SUK, zahradnické služby**

Malostranské nám. 2, 118 00 Praha 1  
Tel./fax: 241 062 406,  
603 869 007, 602 373 589, 603 428 118,  
e-mail: zahradnici@volny.cz  
www.volny.cz/zahradnici

## **Lege Artis zahrady s.r.o.**

Keltů 920, 165 21 Praha 6  
Tel.: 776 667 540  
e-mail: info@LA-zahrady.cz  
www.LA-zahrady.cz

## **Lukáš Rajtr – Zahradnictví**

Dřevčice č.p. 65, 250 01 Brandýs nad Labem  
Tel.: 608 927 158, 326 907 658  
e-mail: info@realizacezelene.cz, www.realizacezelene.cz

## **Michal Vránek**

Blatské sídliště 589, 391 81 Veselí nad Lužnicí  
Tel./fax: 381 582 689, 602 425 669  
e-mail: info@vraneck.cz, www.vraneck.cz

## **Milan Špíchal**

Lipec 87, 281 26 Týnec nad Labem  
Tel.: 602 615 550, fax: 321 789 241  
e-mail: spichal@moment.cz  
www.spichal.cz

## **Ondřej Doležal**

Komořany 2, 683 01 Rousínov  
Tel.: 733 157 578  
e-mail: zahradni.jezirko@gmail.com, www.vasejezirko.cz

## **PARK sadovnické a krajinářské úpravy s.r.o.**

Je Dukovany, 675 50 Je Dukovany  
Tel./fax: 561 105 636, 777 326 184  
e-mail: park@trebicsko.com  
www.park.trebicsko.com

## **Pecina s.r.o.**

**Okrasné vodní plochy**  
Na Oboře 876, 276 01 Mělník  
Tel.: 777 794 451  
e-mail: info@rybniky-pecina.cz  
www.rybniky-pecina.cz

## **Přírodní stavby, zahradní architektura – Ing. Vojtěch Haláček**

Stříbský mlýn 5/6, 664 91 Ivančice,  
Tel.: 608 866 687, e-mail: halamek@mezibrehy.cz  
www.zahradniarchitektura.cz

## **Ježirkové centrum Čeperka**

Dříteč 109, 533 05 Dříteč  
Tel.: 777 759 122  
e-mail: urbanec@profi-aquarium.cz  
www.profi-aquarium.cz, www.jezirkove-centrum.cz

## **Vladimír Marek**

Moskevská 2998, 272 04 Kladno  
Tel.: 604 476 283, www.puskvorec.cz  
e-mail: v.marek@email.cz  
www.zahrady-marek.cz

## **ZAHRADA Olomouc s.r.o.**

Železniční 469/4, 772 11 Olomouc  
Tel.: 585 315 022, fax: 585 315 023  
e-mail: kancelar@zahrada-olomouc.cz  
www.zahrada-olomouc.cz

## **Zahradnictví Šimková, s.r.o.**

Bystřice č. 1139, 739 95 Bystřice nad Olší  
Tel.: 777 004 752, e-mail: simka@volny.cz  
www.zahradnictvi-simkova.cz

## **Zahrady Laurus – Ing. Eva Hegerová**

Hybrálec 5, 586 01 Hybrálec  
Tel.: 604 128 478  
E-mail: eva.hegerova@centrum.cz, www.zahradylaurus.cz

## **OBCHODNÍ ČLEN**

### **DOLTAK s.r.o.**

Komořany 2, 68301 Rousínov  
e-mail: dolezal@doltak.cz www.doltak.cz

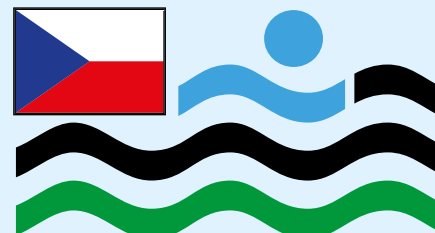
### **HANNA INSTRUMENTS CZECH s.r.o.**

Mezi Vodami 17a, 143 00 Praha  
Tel.: 244 401 144, 774 190 295  
E-mail: info@hanna-instruments.cz  
www.hanna-instruments.cz

### **PROXIM s.r.o.**

Stará Obec 318, 533 54 Rybitví  
Tel.: 466 531 635, 602 164 992  
e-mail: kroupami@proxim-pu.cz  
www.proxim-pu.cz, www.probazen.com

stav k 15. 9. 2015  
[www.abaj.cz](http://www.abaj.cz)



**ASOCIACE  
BIOBAZÉNŮ A JEZÍREK**

**NAŠI ODBORNÍCI PRO VAŠE JEZÍRKO**



## VELKOOBCHOD PRO PROFESIONÁLY



vzrostlé alejové stromy, jehličnany  
topiary, dřeviny pro živé ploty  
keře a stromy do krajiny

travní osiva, substráty, hnojiva  
kobercové trávníky, kůly

[www.adamza.cz](http://www.adamza.cz)

664 31 **LELEKOVICE**, Lelekovice 866, tel.: 541 232 700, fax: 541 232 720, e-mail: lelekovice@adamza.cz  
289 15 **BŘÍSTVÍ**, (dálnice D11, exit 18), tel.: 325 516 099, fax: 325 516 098, e-mail: bristvi@adamza.cz