

ČÍSLO 3 | 2016

Časopis Svazu zakládání a údržby zeleně

Inspirace

KRAJINÁŘSKÁ ARCHITEKTURA

historie | současnost | trendy | rostliny | technologie | názory

ZAHRADY ROKU 2016

**ALEJOVÉ STROMY
DO ZAHRAD**

**HODNOTA A CENA
PRÁCE ZAHRADNÍKA**

VELKOOBCHOD PRO PROFESIONÁLY



vzrostlé alejové stromy, jehličnany
topiary, dřeviny pro živé ploty
keře a stromy do krajiny

travní osiva, substráty, hnojiva
kobercové trávníky, kůly

www.adamza.cz

664 31 **LELEKOVICE**, Lelekovice 866
tel.: 541 232 700, fax: 541 232 720
e-mail: lelekovice@adamza.cz

289 15 **BŘÍSTVÍ**, (dálnice D11, exit18)
tel.: 325 516 099, fax: 325 516 098
e-mail: bristvi@adamza.cz

www.arsviridis.cz



partner pro obce a města na Vysočině •
zakládání a ošetřování zeleně •
znalecké posudky a technický dozor •



Transtechnik CS spol. s r.o.
Průběžná 80b
100 00 Praha 10 - Strašnice

Telefon
+420 274 812 280
Bezplatná linka
+420 800 187 267

info@transtechnik.cz
www.transtechnik.cz

Pařezová fréza SC40TX

- jako první na trhu řízena z plošiny stroje
- otočný systém obsluhy na boční straně
- exklusivní frézovací systém SmartSweep™
- silný dieselový motor 29,8 kW (40 HP)
- pojezdová rychlost až 5,4 km/hod
- vhodná pro všechny terény



Vermeer



SVAZ
ZAKLÁDÁNÍ
A ÚDRŽBY ZELENĚ

WWW.SZUZ.CZ

SEZNAM INZERCE

ADAM Zahradnická a.s.	2
ARS VIRIDIS s.r.o.	2
Transtechnik CS spol. s r.o.	2
AGROCAR s.r.o.	18–19
Školky - Montano, spol. s r.o.	20
FLORAVIL, s.r.o.	21
Husqvarna Česko s.r.o.	31
Agrostis Trávníky s.r.o.	36
KLOBOUCKÁ LESNÍ, s.r.o.	43
Luděk Pavézka, PAVÉZKA DESIGN	43
Zahradnictví flos s.r.o.	44
ZAHRADNÍ ARCHITEKTURA TÁBOR s.r.o.	44



Podzim je období sklizně a také Svaz zakládání a údržby zeleně v krásném babím létě sklízí, co zasel.

V soutěži Zahrada roku se letos urodily dvě zlaté, jedna

stříbrná a dvě bronzové medaile. Tvůrci zahrad je obdrželi 9. září v zahradě brněnské vily Stiassni, vy se můžete pestrobarevnými plody práce projektantů a zahradníků pokochat na prvních patnácti stranách této INSPIRACE.

K tomu, abychom mohli sklízet zdravé a krásné ovoce, musíme ovšem vybrat správný výsadbový materiál, vykopat jámy a stromek zasadit. Jak píše Stanislav Boček, je to jako porod dítěte. Vlastní výsadbou všechno totiž teprve začíná. Jako je dítě prvních šest let života pevně spojeno s matkou, tak i ovocný stromek po výsadbě potřebuje vzornou a soustavnou péči.

Přesto se občas urodí i nepovedený plod. Dá se sice jíst, ale tak nějak hořkne na jazyku. Stejně jako kýč, ke kterému prý dochází tam, kde je narušena rovnováha mezi obsahem a formou. Do kyselého jablka zvaného „kýč“ se odvážně zakouzl Petr Mičola, který opustil bezpečné klidné vody historie a vydal se do divokých vod umění. Při svých úvahách doplul až k superkontinentu zvaného internet, který pomyslně propojil všechna místa této planety. Od internetu už je jenom krůček k sociálním sítím.

Časté diskuze na nejpočetnější oborové facebookové skupině vedly Rostislava Ivánka k tomu, že se po pěti letech vrátil k tématu cen v zahradní a krajinné tvorbě. Zamýšlí se nejenom nad hodnotou a cenou práce zahradníka, ale dává k dispozici i údaje, které mohou posloužit jak investořům, tak i dodavatelům.

Na to, jaké plody přinese soutěžní anketa Park desetiletí, si musíme počkat až do poloviny října. Vy je můžete ale do jisté míry ovlivnit. Podívejte se na webové stránce parkdesetileti.cz na profily patnácti přihlášených parků a svým hlasováním rozhodněte, který získá Cenu veřejnosti.

Ach jo, zase ten internet. Ještěže budu mít možnost s odbornou porotou všech patnáct parků začátkem října osobně navštívit. Nebojte se, budu Vás o tom informovat. Kde? No přece na Facebooku!

Jana Šimečková



ZAHRAHA ROKU 2016

SOUTĚŽ ZAHRAHA ROKU SE PŘEDSTAVILA

V NOVÉM KABÁTĚ 4-15
Kolektiv autorů

KÝČ ANEBU NEKÝČ, TO JE OČ TU BĚŽÍ

..... 16-17
Ing. Petr Mičola

ALEJOVÉ STROMY

EFEKTNÍ OKRASNÉ SOLITÉRY DO RODINNÝCH ZAHRAD 22-25
Ing. et Ing. Dalibor Lička, Ph.D.

HODNOTA A CENA

PRÁCE ZAHRADNÍKA 26-27
Rostislav Ivánek

VÝSADBA A NÁSLEDNÁ PÉČE O OVOCNÉ DŘEVINY

..... 28-30
Ing. Stanislav Boček, Ph.D.

ZAKLÁDÁNÍ DRUHOVĚ PESTRÝCH POROSTŮ

NA SVAZÍCH 34-36
Ing. Marie Straková, Ph.D.

LIPOVÁ RATOLEST 2016

MLADÍ ZAHRADNÍCI BUDOU SOUTĚŽIT V PRAZE 41

Forma: čtvrtletník, vydávaný profesním sdružením Svaz zakládání a údržby zeleně | Náklad: 4 000 ks
Vydavatel: Svaz zakládání a údržby zeleně, z. s., Údolní 567/33, Brno, 602 00, www.szuz.cz, info@szuz.cz
Registrační číslo: MK ČR E 15535 | ISSN: ISSN 2464-5893 | Foto na titulní straně: Dalibor Lička
Pokud není uvedeno jinak, pocházejí fotky u článků z archivu autorů nebo archivu Svazu zakládání a údržby zeleně.
Redakce: Ing. Jana Šimečková, simeckova@szuz.cz, 777 581 544
Spolupracovník redakce: Ing. Petr Mičola, petrmicola@volny.cz
Databáze odběratelů: Ing. Hana Pijáková, 775 581 544, pijakova@szuz.cz
Inzerce: kancelář SZÚZ: 777 581 544, Ondřej Vejmelka: 777 810 737, inspirace@szuz.cz
Grafická příprava, sazba a tisk: Tiskárna Didot, spol. s r.o., Trnkova 119, 628 00 Brno, www.tiskarna-didot.cz



SOUTĚŽ ZAHRADA ROKU SE PŘEDSTAVILA V NOVÉM KABÁTĚ

Poměřovat kvalitu je přirozenou lidskou vlastností. I tvorba v zahradě má v České republice svého Českého lva či Zlatého slavíka. Je jím soutěž Zahrada roku, kterou vyhlásil letos Svaz zakládání a údržby zeleně již po čtrnácté. Ale svým způsobem poprvé. Od roku 2016 se soutěž Zahrada roku oddělila od soutěže Park roku a vydala svou vlastní cestou. Cílem a smyslem soutěže je především ukázat široké veřejnosti, že projektování a zakládání zahrad je krásná, ale náročná práce, která patří do ruky profesionálům. Ti, kteří ji dělají dobře, si zaslouží obdiv a uznání.

Ocenění, která přihlášená díla v soutěži získají, může projektantům a realizačním firmám pomoci k získání nových klientů, kteří díky soutěži již budou vědět, co mohou od tvůrců očekávat.

Organizátoři soutěže si uvědomují, že čím více bude přihlášených zahrad, tím větší prestiž a publicitu si soutěž získá. Proto chtěli přilákat do soutěže tvůrce i realizátory, kteří třeba doposud měli pocit, že vítězit mohou jenom velké a nákladné zahrady nebo renomovaní krajinářští architekti či dodavatelské firmy. Snaha přilákat více soutěžících, i skutečnost, že v minulých letech byl často mezi zahradami minimální bodový rozdíl, vedla pořadatele soutěže ke změně v oceňování zahrad. Odborná porota má možnost ocenit více zahrad, kterým podle počtu dosažených bodů uděluje zlaté, stříbrné a bronzové medaile. Porotci se také mohou rozhodnout, že některou medaili neudělí vůbec.

Odborná porota

V uplynulých ročnících soutěže hodnotila odborná porota jak parky, tak i zahrady. Letos jmenoval Svaz zakládání a údržby zeleně porotu pouze pro soutěž Zahrada roku. Členství v porotě bylo nabídnuto i loňským vítězům soutěže Zahrada roku 2015 a obdobný postup bude využíván i v dalších ročnících.

Do letošního ročníku se přihlásilo deset soutěžních děl, která porota hodnotila v posledním červnovém týdnu. Porotci hodnotili zahrady podle následujících kritérií, která měla rozdílnou váhu.

1. **Kompozice**, celkový dojem, estetická působivost, myšlenka – duch díla, osobitost – váha kritéria 3
2. **Použití rostlin** – váha kritéria 2
3. **Kvalita provedených prací** zahradních i stavebních – váha kritéria 2
4. **Péče o provedené dílo** – váha kritéria 1

U kritérií byla použita tato bodová stupnice

VYNIKAJÍCÍ	5
VELMI DOBRÉ	4
DOBŘE	3
USPOKOJIVÉ	2
NEDOSTATEČNĚ	1

Na základě součtu bodových hodnocení všech porotců porota udělila dvě zlaté (tyto zahrady získaly 94 respektive 96 % z maximálního počtu bodů, jednu stříbrnou (90 %) a dvě bronzové medaile (82–85 %).

Na dalších stránkách časopisu Inspirace představují oceněné zahrady jejich tvůrce i někteří členové odborné poroty.

ZAHRADY PŘIHLÁŠENÉ DO SOUTĚŽE HODNOTILI POROTCI:

Ing. Radmila Fingerová

Krajinářská architektka

V současnosti pracuje jako vysokoškolská pedagožka na Fakultě architektury ČVUT na ústavu urbanismu a Ústavu krajinářské architektury. Od roku 2003 je členkou poroty soutěže Park roku a Zahrada roku. V letech 2005–2007 vykonávala funkci generální tajemnice IFLA. Od roku 1992 je členkou České komory architektů, kde působila v pracovní komisi pro přírodu a krajinu a pro krajinářskou architekturu. V letech 2003–2015 byla členkou Autorizační rady.

Ing. Dana Makrlíková

Věnuje se realizaci a designu zahrad ve vlastní firmě, je členkou Svazu zakládání a údržby zeleně. Vystudovala Technickou univerzitu v Liberci a Českou zemědělskou univerzitu v Praze. Pracovala jako redaktorka a moderátorka ve zpravodajství České televize, televizi Nova a TV Prima. Působila jako místopředsedkyně Rady ČT. V časopisech publikovala řadu článků o zahradách. Pořadu Polopatě na ČT dodává náměty a píše scénáře.

Ing. Petr Mičola

Autorizovaný krajinářský architekt, od roku 2011 porotce soutěže Park roku a Zahrada roku. Autor a spolupracovník redakce časopisu INSPIRACE, ve kterém od roku 2012 přibližuje čtenářům zapomenuté osobnosti a knihy související se zahradní tematikou. V roce 2000 s architektem Staškem Žeravou založil Ateliér BONMOT, kde byl autorem řady projektů. Mezi jeho záliby patří architektura, její filozofie a historie.

Jaromír Nigrin

Člen Svazu zakládání a údržby zeleně. Jeho firma realizovala vítěznou Zahradu roku 2015 v Praze 4 – Lhotce. Učňovské zkoušky složil na SOŠ a SOU zahradnické v Malešicích. Maturoval na soukromé škole Bohemia Regia s.r.o. Nastoupil na ZF MENDELU, obor zahradnické inženýrství. V roce 2002 začal podnikat.

Vít Beran, DiS.

Spoluautor projektu vítězné Zahrady roku 2015 v Praze 4 – Lhotce. V roce 2011 založil ateliér s Terezou Kvítkovou. V letech 2009–2013 studoval Zahradní a krajinovou tvorbu na Vyšší odborné škole zahradnické v Mělníku, v roce 2006 absolvoval studium Komplexní péče o dřeviny tamtéž. V letech 2008–2011 se věnoval návrhům a realizacím zahrad. V letech 2002–2008 působil ve firmě Atelier Schlitz. V roce 2000 absolvoval pracovní stáž v Kanadě.

Ing. Martin Závodný

Předseda představenstva SZÚZ

Vystudoval Střední zahradnickou školu v Ostravě a Zahradnickou fakultu MENDELU v Lednici, obor posklizňové technologie. Podnikat začal se svým otcem už během studia na vysoké škole v roce 1996, naplno se začal věnovat podnikání v roce 2001. V současnosti má jeho firma působící na severní Moravě obrát okolo čtyř miliónů a osm zaměstnanců.

ZAHRADA MEZI VINICEMI

Zlatou medaili v soutěži Zahrada roku 2016 získala zahrada v Praze – Braníku. Zahrada patří k prvorepublikové vile, která, stejně jako zahrada, postupně chátrala. Noví majitelé se do místa zamilovali a vrátili mu původní kouzlo, které zapůsobilo i na členy odborné poroty. Postup obnovy zahrady přibližuje spoluautorka projektu krajinařská architektka Barbora Eismanová Nosková.

Zahradu v pražském Braníku na jižním příkře svažitém pozemku si společně s vilou pan investor při procházkách místní lokalitou zamiloval. Zamiloval se natolik, že delší období zjišťoval majetkoprávní vazby rozpadajícího se domu s totálně zpusťou zanedbanou zahradou, až jej po několika letech odkoupil.

Pozemek i vila byly ve velmi zuboženém stavu, po dlouhá desetiletí probíhala na zahradě neřízená sukcese s rozvojem náletových dřevin, které zcela pohltily původní výsadby, především skalkového typu. Dochovalo se několik vzrostlých stromů, nejdominantnější dvě borovice černé v centrální části pozemku, sloupovitý dub, douglaska a ořešák, který dodnes krásně opticky izoluje nevzhledný bytový dům a Jižní spojku, naopak nechává vyniknout Branický pivovar. Z keřových skupin zbyla jen torza obvodových

výsadeb šeříků, kalin a vzrostlých jalovců v jižní části zahrady. V jarním období byly patrné i odolné cibuloviny tulipánů a modřenců, které dávaly tušit bývalou krásu zahrady. Bujná náletová vegetace

zcela pohltila i původní zídky a cesty, které se nacházely ve zcela přesných pozicích podle dochovaného prvorepublikového plánu zahrady zpracovaného Aloisem J. Kulišanem.

Stejně jako zahrada pustla i původní honosná vila, která se stala obydlím několika rodin, k čemuž byla necitlivě stavebně upravena.

Ke zpracování projektu zahrady jsme byli přizváni v roce 2007 panem majitelem, který tento pozemek zakoupil z čisté lás-



ZLATÁ MEDAILE

Zahrada rodinného domu v Praze Braník

Zhotovitel:
Zahradní architektura Martinov s.r.o.

Další zhotovitelé:
Jiří Štěpař

Autor projektu:
Zahradní architektura Martinov s.r.o.
Ing. Barbora Eismanová,
Ing. Ivan Marek, Zdeněk Zburník

Výměra:
1 900 m²





Dřevěná terasa v blízkosti vodního prvku (foto: Petr Hejna)



Nový vodní prvek v zahradě (foto: Petr Hejna)

ky, nikoliv k řešení akutní potřeby bydlení. Proto postupovala většina stavebních prací, které musely předcházet obnově zahrady, velmi pomalu. Vystřídalo se zde několik stavebních firem, které nepochopily strategii majitele a neakceptovaly jeho hloubavý přístup k jakémukoliv rozhodnutí. Po rozpačitém startu se začalo s kompletní rekonstrukcí vily podle původních dochovaných fotografií a s rekonstrukcí zahrady. Ta začala nutnou opravou nebo obnovou kamenných opěrných zídek a zdí, které jsou nezbytnou kostrou svažitě zahrady. Mimo stávajících

zdí, které byly plně respektovány a rekonstruovány, bylo nutno zřídit jednu novou v centrální části zahrady, která umožňuje napojení obytného prostoru v prvním patře domu přímo do zahrady. Majitelé tak mohou z obývacího pokoje vstoupit na dřevěnou terasu a rovinatou travnatou plochu v blízkosti nově zřízeného vodního prvku, který je začleněn do víceméně respektovaného původního geniálního návrhu zahrady.

V severní části nad domem se rozkládá menší část zahrady, která se zůstala podle původních plánů nejzachovalejší, stávající

suché zídky jsou tak pravděpodobně staré více než osmdesát let. Některé trvalky a keře, které přežily nápor pionýrských dřevin, jsou taktéž z původních výsadeb. Větší část plochy pak byla osázena zcela nově, avšak v původním duchu – přírodní zahrada s převahou suchomilných trvalek. Záměrem investora bylo vytvořit alpskou kvetoucí louku plnou včel a motýlů, která bude stále krásná.

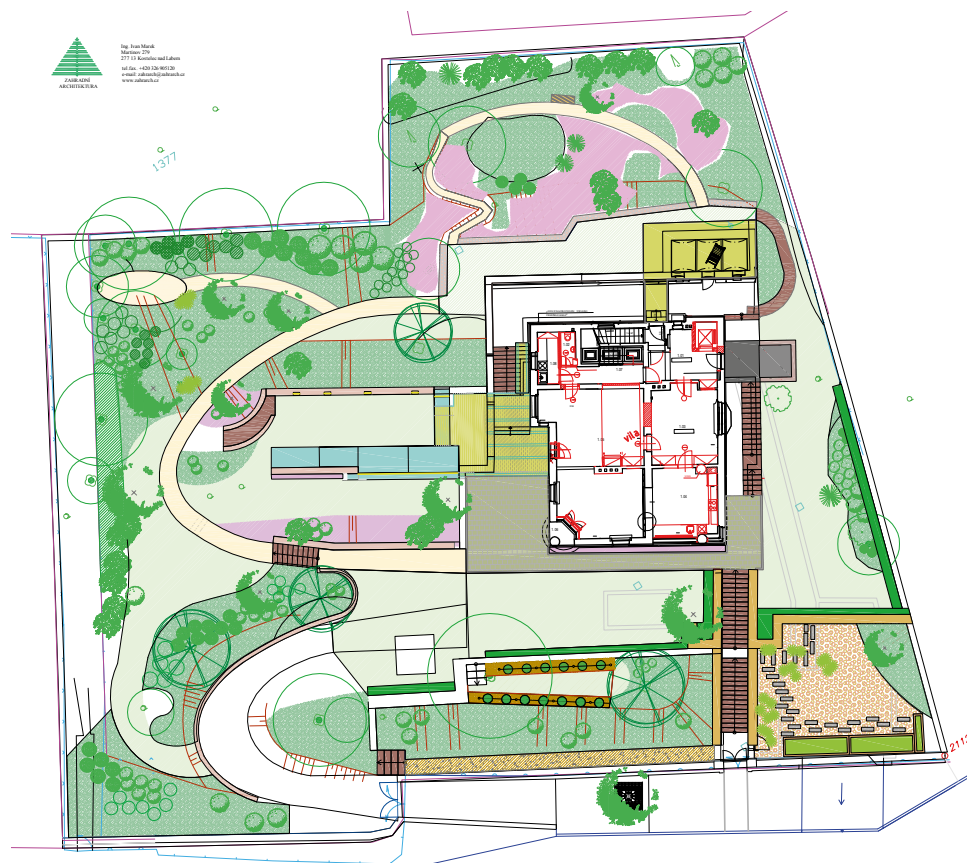
Velká plocha zahrady v západní části domu byla výrazněji přemodelována s ohledem na vytvoření rovinné pobytové plochy s vodním prvkem. K tomu



Původní stav zahrady



Kráčející bagr



jsme museli využít i speciální techniky (krácející bagr Menzimuck) i technologie (stabilizace svahů kokosovou textilií apod.) I zde je užito sortimentu odolných trvalek, široké škály keřů, které kromě maximální estetické působnosti musí mít i schopnost stabilizovat prudší celodenně osluněné svahy. Veškeré výsadby byly proto realizovány do stabilizační rohože. V části zahrady, kde jsou stálezelené keře rhododendronů, azalek a hortenzií, je použita kapkovací závlaha. Travnaté partie, kterých je ovšem s ohledem na terén velmi málo, jsou taktéž pod závlahou. V období obnovy zahrady bohužel dožily některé z mála zachovaných kosterních

má velmi vytržený cit pro detail patrný i ve skvostně rekonstruovaném interiéru domu.

Nemalou zásluhu na tomto jistě nevšedním a náročném díle, které bylo mimořádně obtížné především transportem veškerých materiálů, má i samotný zahradník, který vedl realizaci v terénu. Ten se s krásným prostorem tak sžil, že svévolně mimo plány projektanta i investora utvořil v zahradě několik laviček z původních kamenných stupňů a dalších drobných nepřehlédnutelných detailů, které vdechly zahradě okamžitý život.

Barbora Eismanová Nosková



Vinice odkazuje k dobám, kdy se na jižních pražských svazích pěstovala vinná réva (foto: Petr Hejna)

dřevin a musely být odstraněny. Vývrat borovice způsobil, že zmizel žádoucí stín nad stálezelenými skupinami, ztráta douglasky vedla k otevření průhledu k sousedům...

V jižní části zahrady nad vysokou kamennou zdí oddělující přilehlou ulici byla na stávající rovinaté terase zřízena vinice, která symbolizuje část historie místa, tedy jižních pražských svahů využívaných v minulosti k pěstování vinné révy.

Samotná obnova zahrady započala reálně až v roce 2011 a byla uskutečňována po částech tak, aby nekolidovala s rekonstrukcí domu a opěrných zdí. „Poslední“ výsadby byly dokončeny na podzim 2015, nicméně investoři velmi rádi cestují a posílají obrázky rostlin z celého světa, které na zahradě asi ještě nemají a mohly by tam být, takže v tomto směru je zahrada naprosto živým organismem.

Kromě stabilních zahradních úprav je zahrada pravidelně doplňována sezónními květinami a dekoracemi paní domu, která



Opěrné zdi byly obnoveny nebo opraveny (foto: archiv SZÚ)

POHLED POROTCE – Petr Mičola:

U nás na Moravě se říká „Vejdí a neuškod“. Tento povel by se dal aplikovat i před započatím návrhu zahrady. Do zahrady v Braníku vešel nejen architekt, ale i zahradní architekt a neuškodil, naopak vylepšil. Základem, do kterého se mělo vejít, byl návrh Aloise Josefa Kulišana (1885–1948), autora řady projektů a překrásné knihy Domáci zahrady a zahrádky, který pojednal velmi prudký svah kolem domu v několika terasách, po nichž se dalo stoupat výš a výš až k drobným posezením. Z těch byl krásný výhled do údolí k Vltavě a Branickému pivovaru. Dnes již pohled není tak poetický, je krytý mnoha stavbami a údolím se táhne Jižní spojka. Noví majitelé se do místa zamilovali a tak si velmi dobře uvědomují hodnotu propojení zahrady s domem. Zahradou vládne harmonie dob minulých, do níž jsou vsazeny nové prvky, které ale její ráz nenarušily. Garáž, ze které je možno vyjet výtahem k hlavnímu vstupu, odpočinková terasa navázaná na obytnou část domu, vodní prvek osvěžující vzduch v letním horku. Travnatá terasa obcházející celý dům až k hlavnímu vstupu, další posezení mimo ruch hlavních obytných ploch. Všechno je provedeno s velkým vkusem a citlivým propojením starého s novým.

POHLED POROTCE – Vít Beran:

Významnou roli hraje dům, který zahrada velmi dobře doplňuje, není tedy samostatnou solitérou. Těžko si představit, že by takto krásná zahrada mohla vzniknout bez souhry základních kontextů – dům, terén, bezprostřední okolí, návaznost na historický plán Kulišana a dědictví v podobě původní zeleně. Je to úžasné odkrytí historického základu, jeho vzkříšení, dovybavení a uvedení do života s prvky současné zahradní architektury. Při hodnocení bylo patrné, že investor, zahradní architekti a zahradníci vytvořili tým, ze kterého vyzraňuje klidné zaujetí. Ze zahrady vyzraňuje radost – je krásná zvenčí, zevnitř, je dotažená v každém detailu. Kde je potřeba, je dokonalá, jinde zase uvolněně ledabylá. Je o ni velmi dobře, s citem a vkusem pečováno. Vytváří neomezený prostorový dojem a překvapuje přístupností různých zákoutí a partií.



ZLATÁ MEDAILE

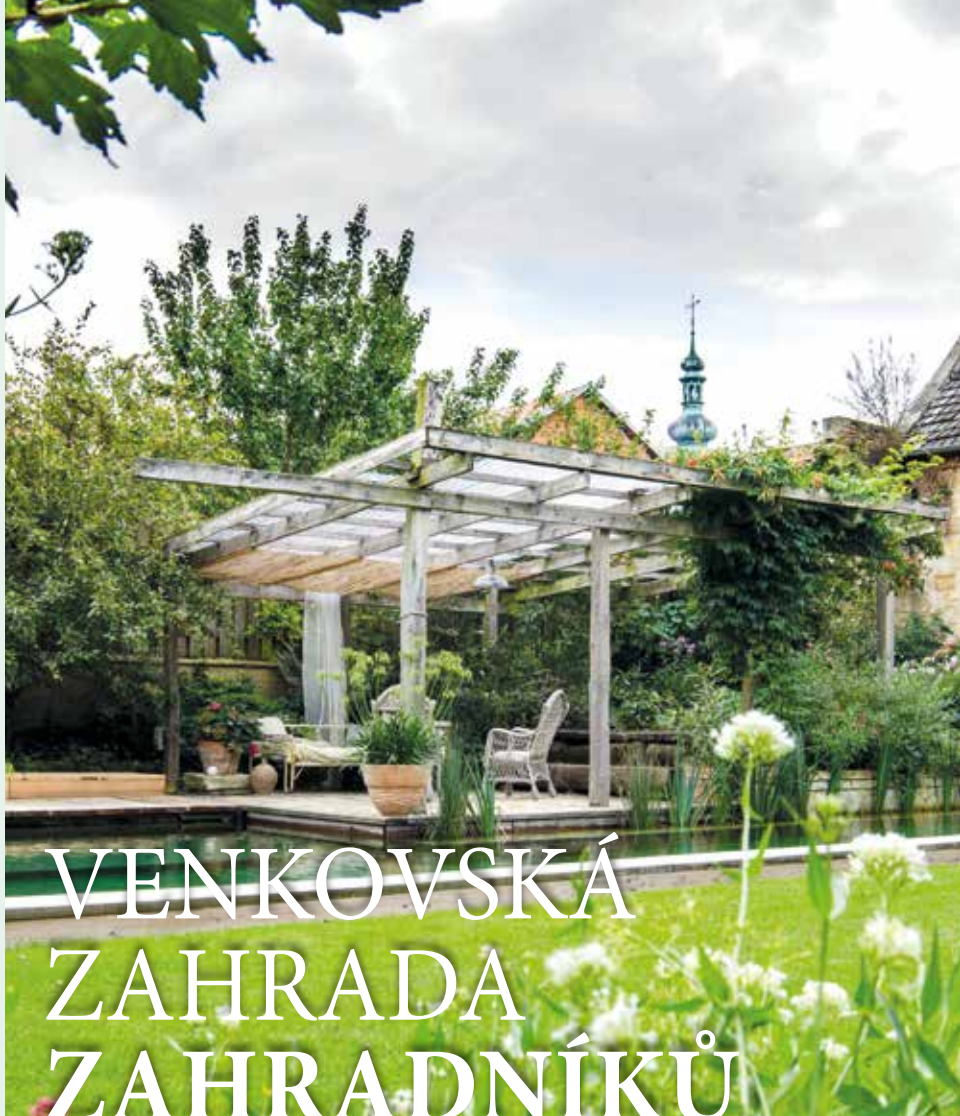
Zahrada
„U PÁLKUJÍCÍ KOČKY“,
Horní Vidim

Autorka projektu:
Ing. Markéta Pešíčková

Zhotovitel:
GARPEN zahradnická s.r.o.

Výměra:
3 000 m²

Realizace:
2008–2015



VENKOVSKÁ ZAHRADA ZAHRADNÍKŮ



Zahradu jsme do soutěže přihlásili, protože jsme chtěli zachytit prchavý okamžik, zachytit tu poslední chvíli v ní, zakonzervovat si ji sami pro sebe v bodě zlomu. A taky proto, že si to zasloužila, i bez našeho přičinění. Prožili jsme zde roky silné, plné krásy, emocí, ale také dřiny, každý kout nám před očima rozehrává film našich pestrých vzpomínek. Starý dům jsme opravili a vdechli mu opět život, zahradu probudili ze snu. Vzniklo místo, které nám vrostlo do srdce. Přesto jsme ho po třinácti letech s rozvahou a dobrovolně opustili. Byla to pro nás oáza klidu a krásy, rodinné hnízdo, s nádhernou krajinou za zády.

Před patnácti lety se zkrížila moje životní dráha s manželem. Před čtrnácti lety jsme hledali místo pro život. Chtěli jsme bydlet v krajině, v prostoru, kde lze vychovávat děti. Při posuzování poměru „cena – výkon“ jsme se dostali do romantické Vidi-mi. Čekalo tam na nás několik krásných či alespoň „potentních“ objektů a velká zahrada, vše s příslibem, s hodnotou, vnitřním nábojem. Stav domů i zahrady byl sice zanedbaný, byla to již několik let neužívaná chalupa, ale měla silné kouzlo. Poctivé stavby, kamenné zdi, řada starých vzrostlých stromů na správných místech, s výjimečným výrazem. Zamilovali jsme se, statek jsme zakoupili a zahánzili se. Hned první víkend jsme nastartovali motorovou pilu a vykáceli chalupářský ba-

last – byly zde typické sběratelské koutky: skupiny borovic, jedlí a stříbrný smrk, vše paradoxně opravdu excelentní exempláře, které však na takovém místě neměli co dělat. Venkovskou zahradu spíš zabíjely, než zkrášlovaly. Kácet jsme museli začít hned, abychom si nezvykli. Padl smrk a borovice, jedle jsme postupně „spotřebovali“ na vánoční stromky. Následující rok jsme spíš pleli a čekali, co kde vyraší, čím nás zahrada překvapí, jak budou plodit stromy v sadu. Všechny „použitelné“ stromy, keře a trvalky (rozuměj hodící se do venkovské zahrady) jsme zachovali, potřebné přesadili a vše opečovávali. Zahrada se přirozeně dělí na dvůr a sad, které odděluje stodola. Dvůr jsme pojali jako obytný, okrasný, vybudovali jsme zde

koupací jezero. Jeho současná podoba je už třetí verzí. Předcházející podoby a způsoby řešení nás neuspokojovaly. Poslední a současné jezírko je už naším produktem. Naše potřeba po koupání v biologicky čištěné vodě se přetavila do manželovy nové specializace – profesionální tvorby koupacích biotopů.

Kostru obou částí zahrady je tvořena původními vzrostlými stromy. Příchozí na dvoře vítá malebná pokroucená třešeň – nevěsta, každé jaro obalená bílým závojem květů, v létě láká úžasnými plody, v létě chladí, na podzim se rdí a v zimě tančí ve větru (je opravdu bizarní). U stodoly dominuje jablono se skvělými jablky (Matčino), po její pravici se nachází dvojice vzrostlých tisů, vytvářející potřebnou clonu nežádoucím pohledům. Kostru jsme doplnili vzrostlou vícekmennou lípou srdčitou, abychom uzavřeli pohled do středu dvora z patra sousedního domu, v němž se začal budovat nový byt. Tímto doplněním se zahrada uzavřela do zelené náruče – i přes její polohu v centru obce jsou zde dvory tradičně odděleny navzájem vysokými zdmi a plnými dřevěnými ploty, vytvářejícími dokonalé soukromí a intimitu. Tyto hranice jsme na našem dvoře ještě doplnili výsadbami keřů a trvalek a vytvořili tak zelenou oázu kvetoucí téměř celý rok.

Sad je opět postaven na původních dřevnách – "zbylých" šesti z celkových sedmi úžasných tančících (bizarně rostlých) třešní, které dozrávají postupně od začátku června do konce července, a třech velkých ořešáček. Prostor mezi nimi jsme víceméně omladili, původní jablono nám sice nadělily zásoby lahodného moštu, ale jablka k jídlu a skladování příliš vhodná nebyla. Dnes se nové stromy ohýbají pod záplavami jablek, švestek, hrušek, rynglů... Těsně za stodolou jsme také založili kuchyňskou zahradu, ke zdi stodoly se přimyká modrý skleník a před ním se rozkládají pravidelné vyvýšené záhony tvořené kamennými zidkami. Scénu doplňuje menší vinice, linie keřových borůvek, malin, angreštů a rybízů.

Ke zdi stodoly se přimyká modrý skleník



Příchozí na dvoře vítá malebná pokroucená třešeň

Na dvoře manžel také se svými „chlapy“ vlastnoručně postavil dubovou pergolu, která se po vybudování jezera stala de facto „ostrovní“ stavbou, v níž jsme v létě spávali pod hvězdami, které jsou tam díky absenci světelného smogu téměř na dosah ruky. ■

Markéta Pešičková

foto archiv autorky a archiv SZÚZ

POHLED POROTCE – Petr Mičola:

Tato zahrada i dům je ve full HD kvalitě obytného prostoru. Bydlí tady zahradníci a to je vidět na každém kroku. Sotva vstoupíte, osloví vás modrá barva okenic a dveří a s ní jakýsi závan jižní Francie, ale není to tak. Tato zahrada je typicky česká, v prostředí malé vesnice, kterou si možná majitelé vysnili, že tady bude ráj srdce. Zřejmě nebyl, ale to do tohoto hodnocení nepatří. Uspořádání celého pozemku je klasické. Dům fasádou do ulice, obytná zahrada, stodola a za ní velký sad se vším, co k takovému sadu patří. Obytná část navazuje na dům a je jako vystřižena z časopisu, nad kterým by mnohý čtenář zaplesal. Kromě trávníku je ústředním motivem koupací jezírko. Obdélníkové sezení u vody evokuje plovoucí vor. Kdyby netonul v zeleni, byl by dojem dokonalý. Na obyčejném přístřešku a palubě je kouzelné šedé dřevo bez nátěru. Velmi citlivě je přistoupeno k zeleni. Mezi domem a bazénem je stará třešeň a pod ní nedbalé výsadby podrostu.

POHLED POROTCE – Vít Beran:

Zahrada těží ze základu daného historií, mimořádně vydařeným okolím a architekturou. Perfektně zrekonstruovaná a atraktivní usedlost je postupně

se vkusem, citem, znalostmi a zkušenostmi doplněna zahradními úpravami. Upravený prostor před domem, průchod podél domu, dlažby, strážlivé a sympaticky přistíněné patio, květníky s hortenziemi, propojení s obytnou částí domu, kyklopská terasa z rozřezaných kmenů, příjemný nábytek, průhled na okno sousedního statku, labyrint sloupoví končící v otevřené místnosti s venkovním grilem a lehátkem. Krásně provedené koupací jezírko je i skvělým truhlářským dílem. Všechno navazuje a zdánlivě nekončí. Mohlo by se zdát, že je tu toho opravdu hodně, což by na jiné zahradě bylo, ale tady to funguje, zřejmě díky velkorysému způsobu, jakým se vše prolíná. Zahrada nabízí intenzivní krásu, ale také možnost si od té krásy odpočinout. Splňuje moje představy o obytné zahradě rodinného venkovského sídla s množstvím květin k řezu, zeleniny, ovoce, příležitostí uspořádat oslavy, schopností vstřebat různé domácí práce typu řezání dřeva, sušení sena. . . Není svázána přísnými schémata a má schopnost tolerovat chyby a nedokonalosti.

Vyvýšené záhony jsou olemovány kamennými zidkami





STŘÍBRNÁ MEDAILE

Zahrada v Olomouci

Autorka projektu:
**FLERA s.r.o. – Ing. Ferdinand Leffler,
Ing. Natália Vataščinová**

Zhotovitel:
ZAFIDO s.r.o.

Další zhotovitelé:
Blue Spring – Petr Novák/vodní prvky

Plocha: 76 m²

Termín realizace: 2014

Údržbové práce po založení zahrady:
Servis Zahrad – Volfovi



ZAHRADA S HRÁČEM NAD VODNÍM ZRCADLEM



Vodní prvek (foto: Natália Vataščinová)

PHOTO BY NATALIA VATASCHINOVA

Zahrada u domu v Hrnčírské by možná měla být nazvána spíše zahrádkou nebo miniaturní expozicí. Její půdorys je tak malinký, že se tam sotva vměstná deset lidí a ti už se musí ohlížet, kam šlápnou, aby případně nepřišli někoho dalšího stojícího o malinký kousek vedle. Zahrada je prostě tak malinká, ale přitom jako by byla startovací rampou pro snění. Člověk má pocit, že se může rozeběhnout, rozpažit ruce a vzlétnout přímo do korun stromů Bezručových sadů, které se rozprostírají o deset metrů níže. Ale nemusí se letět, stačí si sednout a pozorovat ten úžasný výjev, tu svobodu, kterou mu pohled skýtá.

Vzlet by ale nebyl zase tak jednoduchý, protože na konci té pomyslné rampy stojí socha statného muže. Je to HRÁČ, ale spíš připomíná strážce, který stojí a hlídá každého, kdo by chtěl uskutečnit ten svůj let. Kdyby se náhodou někdo rozeběhl a chtěl překonat skleněné zábradlí, roztáhl by svoje dlouhé ruce a jemně toho riskujícího letce zachytil. Přece jen jde tady o život. V bližší části je ukrytý druhý artefakt, jemně na sebe upozorňující vodní hladinou stroze vymezenou černým kovem, na kterém je elegantně umístěna hranatá plytká mísa s pramenem čerčícím hladinu. Do vodního prvku se dalo vstoupit, dalo se osvěžit – samozřejmě jemně a klidně. Zahradní architekt využil pozitivně všechno, co měl k dispozici. Ponechal svobodu

průhledu do parku skleněným zábradlím, přísnou pravouhloú kompozicí ohraničil rozcuchaným a trochu neposlušným zimovzdorným bambusem, část ponechal trávniku a mezi šlapáky nechal rozrůst tymián, strohou pravouhlost uvolnil travinami a trvankami. V době hodnocení se po celé ploše vznášely koule odkvetlých okrasných česneků. ■

Petr Mičola





V době hodnocení se po celé ploše vznášely koule odkvetlých okrasných česneků



Socha Michaela Gabriela Hráč č. 11



Původní stav

neohraničený prostor. Kamenná lavička minimalistického tvaru poskytuje příjemné posezení zahalené zelení. Rozmístění květináčů s barevně ladící výsadbou o to více láká k pobytu na terase. Vertikální zelená hmota z bambusů (*Fargesia*) a vysokých trav soustředěná po obvodu vytváří efektní kulisu nejen kvetoucím trvalkám, ale i jednotlivým prvkům. Dohromady pak tyto prvky vytvářejí zahradu moderního charakteru. ■



Kamenná lavička minimalistického tvaru poskytuje posezení zahalené zelení

Slovo autorů projektu

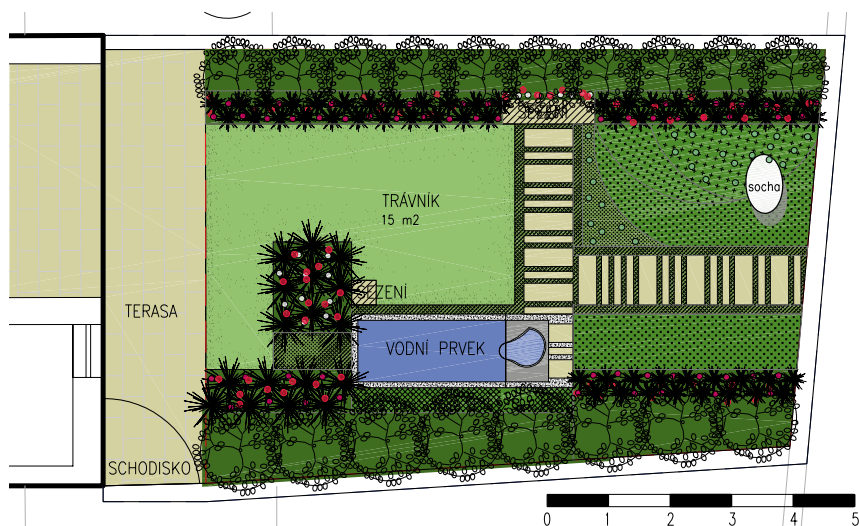
Cílem návrhu bylo vytvořit estetický obytný prostor tak, aby kompozice prvků nabízela i funkční využití. Dominantním prvkem v zahradě je socha Michaela Gabriela Hráč č. 11, která byla přemístěna mimo středovou osu pozemku. Tím se otevřelo víc možností pro využití minimálního prostoru. Protiváhu soše vytváří vodní prvek, jehož předností je nejen zrcadlení zahrady ve vodní hladině, ale i zvuk padající vody z bronzové mísy od sochaře Michala Trpáka, který dodává zahradě přitažlivost. Kovová konstrukce vodního prvku s dokonalou hladinou navazuje na další materiály, se kterými se v zahradě pracovalo. Chodník z pravidelně formátovaných nášlapů, prostoupený nízkými trvalkami odolnými vůči seslapávání, vede návštěvníka až k výhledu do parku, který díky skleněnému zábradlí vytváří nekonečný,



Zahrada, kam se porota skoro nevešla

POZNÁMKY POROTCE – Vít Beran:

- silná a pochopitelná myšlenka – vtáhnutí parku a dojem z „velké“ zeleně až k okraji patia,
- strhující prostředí vytváří vlastní uzavřený svět v kontextu sousedních zahrad a architektury,
- vrstvenou a gradující kompozicí vzniká hloubka již na takto malém prostoru,
- umělecká díla, technické a vegetační prvky hrají rovnocennou roli,
- jasný styl, razantní a odvážná řešení: odstranění kovaných zábran a náhrada sklem,
- dotažené technické prvky, odvaha se posouvat dál a schopnost zastřešit různorodé a umělecké profese,
- použití výrazných a atraktivních rostlin,
- příjemné a dokonale situované sezení – pozorovací nízká položená pozice,
- úskalí skrytá v náročnosti péče o kompozici založenou na vysoké míře detailu – sekání, vertikutace trávniku, obsluha filtrace, degradace trvalek v čase...





BRONZOVÁ MEDAILE

Zahrada v Brně na Kociánce

Autoři projektu zahrady:

Ing. Zdeněk Sandler,

Ing. Radka Táborová, DiS.

Zhotovitel zahrady: **Ing. Josef Zapletal**

Architekt přestavby domu:

MgA. Martin Folprecht

Další zhotovitelé: **koordinace stavby –**

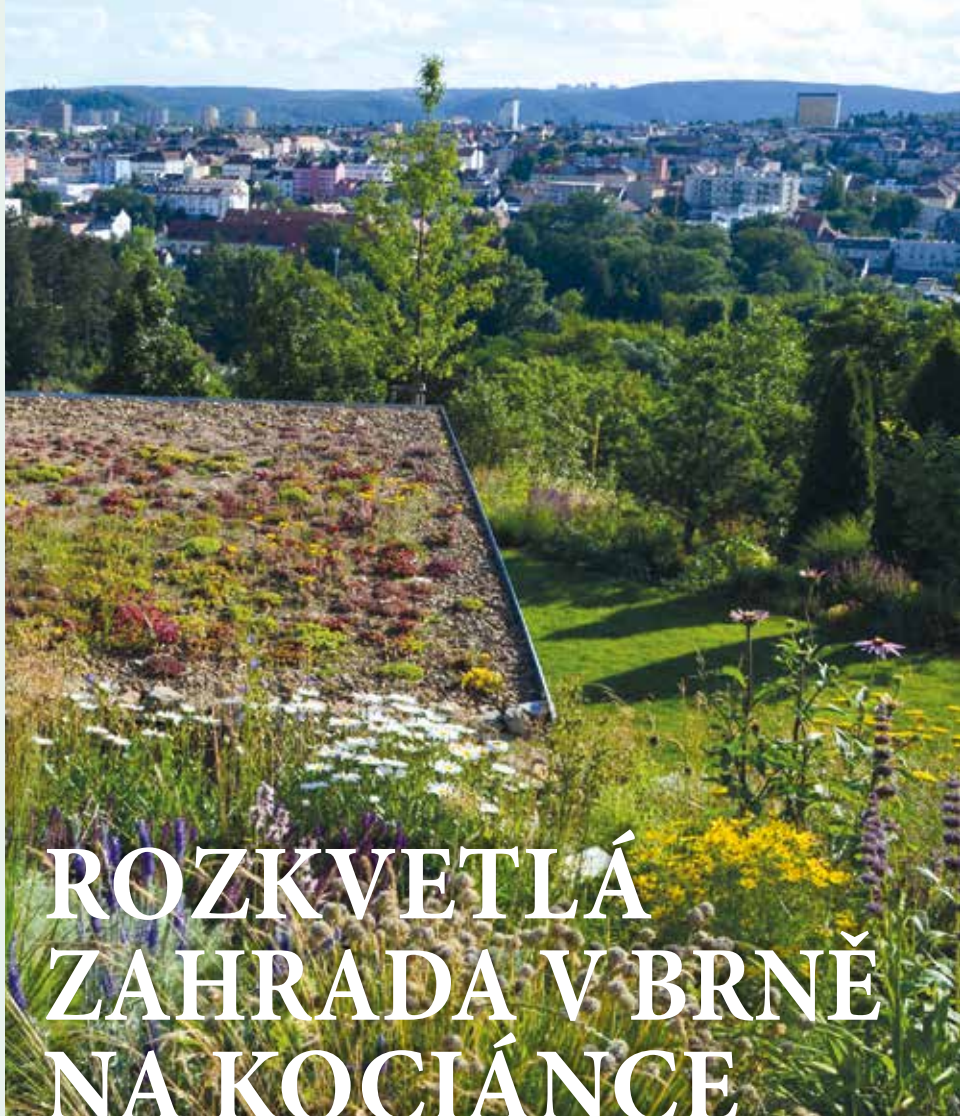
Ing. Zdeněk Jakš, altán – KL system s.r.o.,

bazén Pavel Šemora – Tilia,

závlahy – Bořivoj Tomeček

Výměra: **1 200 m²**

Realizace: **5–7/2015**



Sklep zakomponovaný ve svahu



Terasy jsou lemovány suchými kamennými zidkami

Koncept zahrady vychází z řešení domu a z okolního terénu. Cílem bylo vytvořit přirozenou zahradu s vysokým uživatelským komfortem, s vazbou na okolní krajinu, s příjemným detailem, s přihlédnutím k logické, bezproblémové údržbě. Zahrada se nachází ve svažitém terénu s několika pobytovými terasami, jejichž svahy jsou bohatě osázeny travinobylinnými výsadbami. Dalšími výraznými prvky jsou kamenné suché zidky, altán a sklep zakomponovaný ve svahu.

Travnaté terasy mají pobytovou funkci. Na nejnižší terase je ve svahu umístěn sklep – zahradní domek. Prostřední terase dominuje altán, taktéž zakomponovaný v terénu, a ohniště s posezením z dubových trámů. Horní terasa pak navazuje na dům dřevěným molem, prostor doplňuje originální vodní prvek. Střechy zahradních staveb plynule navazují na terén a jsou extenzivně ozeleněné.

Terasy jsou lemovány suchými kamennými zidkami, svahy jsou osázeny bohatými travino-bylinnými výsadbami, které mají navozovat „luční“ charakter. Rostlinné druhy jsou v prostoru rozmístěny s ohledem na mikroklima (stín, podrost, závlaha...). Květinové svahy nejsou mulčované, jen prohozeny štěrkem. Výsadby a trávnik nejsou přísně odděleny. Po celé zahradě je zřízena závlaha.

Pohled projektanta – Zdenek Sandler

Majitelé koupili dům, u kterého byla nedávno realizovaná zahrada. Po první návštěvě nám bylo jasné, že budeme muset do stávající zahrady sáhnout, a to docela razantně. Koncepce byla hotová celkem rychle. Navazovala na novou podobu domu, který navrhoval architekt Martin Folprecht, s nímž jsme našli okamžitě společnou řeč. V rámci úpravy domu navrhnul Martin i úpravu navazující terasy s bazénem.





Dominantní stavbou v zahradě je částečně zapuštěný altán



Kompozice zahrady je podřízena výhledu na Brno

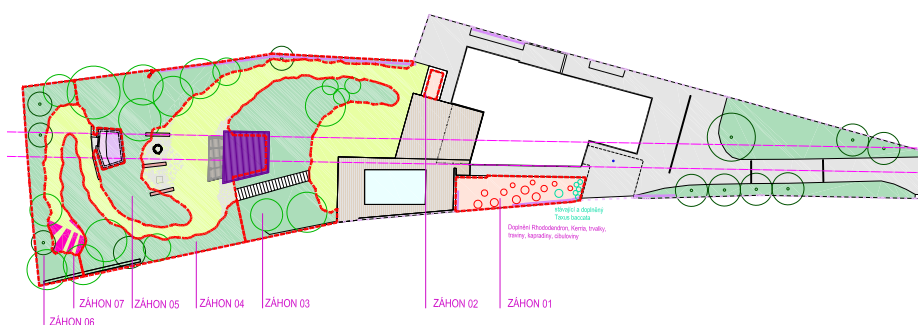
Při řešení konceptu zahrady jsme vycházeli především z konfigurace terénu, jemuž jsme přizpůsobili provoz, stavby i výsadby. Dominantní stavbou v zahradě je částečně zapuštěný altán se zelenou střechou. Tento objekt jsme brali jako zásadní pro celkovou úpravu zahrady. Veškerá kompozice je podřízena fenomenálnímu výhledu na Brno.

Na této zakázce se sešla výborná parta, investorem počínaje, přes Zdeňka Jakše, který celou stavbu skvěle organizoval, architekta Martina Folprechta až po jednotlivé realizační firmy. (Pro firmu Josefa Zapletala zde platilo, že večer je pozdě a nic není nemožné). Za náš ateliér se na zakázce podílela Radka Tábárová, která se zúčastňovala i realizace. Velmi komplikovaný přístup do zahrady, koordinace jednotlivých profesí s drsným termínem dokončení, to vše vyžadovalo od všech zúčastněných profesionální přístup. Vložená společná pozitivní energie je na zahradě vidět a máme z ní jako architekti radost, byť se nejedná z mnoha důvodů o žádné převratné dílo. Je tak nějak normálně příjemná...

V osobní kategorii hodnocení zahrad má prozatím kód: ZKJN (V průběhu času se tento může měnit na: ZKJŠ).

Pohled realizátora – Josef Zapletal

Realizace byla značně náročná a to z několika důvodů. Dům i zahrada v místě již existovaly. Některé dřeviny byly zachovány, jiné přesázeny, nežádoucí porosty zlikvidovány. Terény byly nově modelovány s ohledem na zachovávané dřeviny. Komplikací byl jediný přístup přes vstupní bránu. Vznikaly velmi problematické situace při koordinaci prací se stavební firmou, realizující rekonstrukci domu, plotů, terasy a výstavbu altánu, sklepa a vodního prvku. Vjezd byl několikrát zcela neprů-



jezdný. Veškerý materiál včetně odvozu výkopku (80 m³) byl transportován (často ručně) po chodníku kolem domu, nebo přes betonovou zídku nad vodním prvkem. Většinu prací jsme kvůli zpoždění stavební firmy museli zvládnout v posledních čtrnácti dnech. Přesto jsme se snažili o maximální pečlivost i v posledním detailu. Některé stromy byly dosazovány v podzimním termínu.

Při realizaci jsme úzce spolupracovali s architektem i majitelem, protože některé prvky se řešily až při realizaci. Údržbu zahrady provádí naše firma. Nadále jsme v častém kontaktu s majitelem a řešíme drobné detaily k jeho spokojenosti.

POHLED POROTCE – Petr Mičola

Strohý dům s velmi přísnou úpravou svého okolí jakoby říkal „toto není důležité, nás si nevšímejte, protože to hlavní máte před sebou. Jděte a žasněte nad městem, které se rozkládá podě mnou“. Exkluzivita místa byla využita opravdu do posledního atomu a pohled na Brno vás doslova obalil. Takový pocit má každý, kdo jde dlouho lesem, aby skončil na kopci s širokým výhledem do okolí. Přísnost úpravy končí na hranici roviny. Tam se zastaví rozmotaný koberec z trávníku a dál už pokračuje rafinovaně orga-

nizovaná nedbalost stavící se do kontrastu s travnatou cestou tvořící elegantní křivku, jako potůček spěchající od pramene dolů do údolí. Travnatý potok se zastaví o několik metrů níže, kde se rozlije v zelenou rovinku. Dojdete k velmi příjemnému krytému sezení, neokázalému, které jako by říkalo, že patří také k domu, je jeho poslední výspou. Od možného ruchu je posezení chráněno nejen vzdáleností, ale i převýšením a svahem, do kterého je vetknuto. Zbylá část zahrady je věnována divokosti a prvkům, které charakterizují autora. Elegantní, promlouvající jasným a kultivovaným jazykem.

POZNÁMKY POROTCE – Vít Beran

- originální a propracovaná kompozice bylinného patra, krásná kompozice stinné partie u domu,
- nekomplikovaná a prostupná zahrada,
- perfektní umístění a zpracování altánu se skvělou atmosférou, který překvapí a vyzývá k usednutí a otevření lahve vína ze sklípku,
- dokonalé zpracování detailů v zahradě, použity krásné a přitom obyčejné materiály – využití okolní zeleně: zelená stěna, okolní sady.



BRONZOVÁ MEDAILE

Neslovice – bezbariérová zahrada

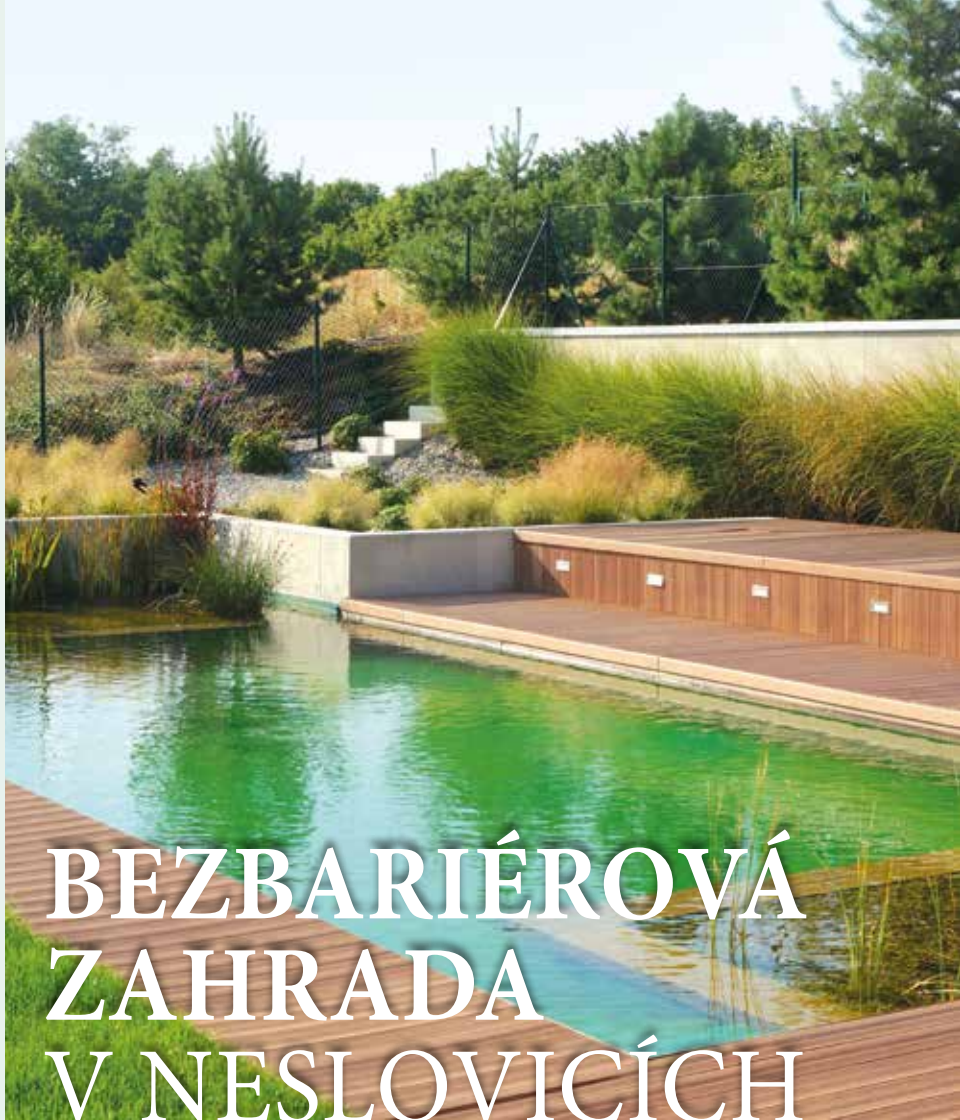
Zhotovitel:
EXTERIER - DESIGN s.r.o.

Další zhotovitelé:
**ACRIS zahrady s.r.o. – realizace
koupacího jezírka**

Autor projektu:
**EXTERIER-DESIGN s.r.o. –
Roman Dvořáček**

Výměra: 3 000 m²

Realizace: 2013–2014



BEZBARIÉROVÁ ZAHRA DA V NESLOVICÍCH



Příjezdová cesta je obklopena výsadbou úzkolisté traviny *Miscanthus sinensis* 'Gracilimus', doplněná o okrasný česnek *Allium aflatunense*. V jedné části je ponechán prostor pro volný růst růže galské (*Rosa gallica*), která se v této lokalitě volně vyskytuje. Ta se objevuje ještě na několika místech rozlehlé zahrady.

Při vstupu do domu zasazeného do svažitého terénu s převýšením několika metrů se prochází atriovou částí zahrady s průhledem na protější kopec a do zahrady. Atrium prostorově doplňuje vícekmenný *Acer ginnala* doplněný o převážně kvetoucí suchomilné trvalky.

Cílem tvůrců zahrady bylo vytvořit příjemné prostředí pro starší majitele a přirozeně navázat na okolní krajinu, kterou respektují i terénní modelace. Dům je zasazen do svažitého terénu s převýšením několika metrů, proto má dvě výškové úrovně, na které navazuje i zahrada. Horní část, pobytová, slouží k relaxaci a posezení s přáteli a spodní část s ovocným sadem a užitkovou zahradou je určena pro aktivní odpočinek. Jednotlivé výškové úrovně zahrady jsou spojeny schodištěm a nášlapky z pohledového betonu, ale zároveň je možné každou část zahrady dosáhnout bezbariérovým přístupem.

Vstup do domu je bezbariérový. Při průchodu domem se prochází okolo proskleného atria, které je tvořeno kmeny stromů a tropickými rostlinami a navazuje na pobytovou část domu.

Součástí pobytové plochy je koupací jezírko a navazující prostor pro relaxaci. Vzrostlé stromy (*Pinus sylvestris* a *Acer ginnala*) zakrývají pohled na okolní domy a směřují pohledy do okolí. Bylinné pa-





Zahrada je dobře zasazená do okolí a nerušeně navazuje na okolní krajinu



Řada mobilních nádob umístěných na okraji terasy

tro tvoří převážně traviny, které přirozeně přecházejí do krajiny. Celá zahrada je osluněná, proto jsme vytvořili u výstupu z ložnice stinný kout. Stín bude tvořit *Fagus sylvatica*, který je podsázen tvarovaným zimostrázem a červenolistou travinou *Imperata cylindrica* 'Red Baron'.



Pobytová zahrada je od okolních pohledů chráněna jak borovicemi a výsadbou javorů, ale hlavně třímetrovou tvarovanou stěnou z tisu, která zároveň slouží jako větrolam. Z pobytové části zahrady se do spodní části vstupuje bezbariérovou rampou z velkoformátové dlažby, která byla opatřena protiskluzovým povrchem. Rozlehlá spodní zahrada je tvořena intenzivně udržovaným trávníkem přecházejícím do ovocného sadu s lučním trávníkem. V dolní části je umístěno i technické zázemí pro zahradu a dům a také nádrž na dešťovou vodu z pohledového betonu, sloužící zároveň jako zrcadlo v zahradě. V nejdlehlší části zahrady je několik užitkových záhonů pro pěstování zeleniny a samozřejmě i kompost pro řešení organického odpadu. Součástí zahrady je i dům pro hosty obklopený vysokými travinami vytvářející soukromí při pobytu na terase. Zahradu si užívají nejen majitelé a jejich přátelé, ale i domácí psi pobíhající volně po zahradě. ■

Roman Dvořáček

foto archiv firmy EXTERIER-DESIGN

POHLED POROTCE – Petr Mičola:

Při vstupu člověka upoutá velmi jednoduchý koncept, jehož podstatou jsou dvě terasy. Na horní stojí dům se všemi funkcemi umístěnými v jedné ose, počínaje vstupem a konče tím nejintimnějším – bazénem. Zahradní úprava je soustředěna při hlavním vstupu do domu, je komponovaná do štěrku v kombinaci travin, cibulovin a keřů. Celková jednoduchost domu, kombinace kamenného obkladu, dřeva a šedého kovu je doplněna truhlíky, které si s ostatním celkem příliš nerozumí. Jedna věc ubližuje domu i zahradě současně a vytváří negativní dojem – obložení a terasa u bazénu, pro které investor zvolil imitaci dřeva.

Jak je horní část složitá a proměnlivá, tak je spodní část jednoduchá. Jako by se za domem osa otočila a vrátila zpátky na úroveň vstupu, ale v jiné rovině. V celém konceptu upoutají nejvíc traviny, pak v dolní partii velmi příjemné posezení pod vinnou révou a kvetoucí malá louka. Plocha svahu je pokryta skalníkem, ten celou úpravu zjednodušuje do zvládnuté linie a jistým způsobem se odkazuje na kopce navazující krajiny. Pohled od posezení se tím stal příjemnou scénérií vtahující do zahrady i širší okolí.

POHLED POROTCE – Vít Beran:

Zahrada je příjemně barevně jednoduchá a přes zúžený sortiment vykazuje harmonickou kompozici struktury a textury. Rozsáhlé plošné výsadby vytváří klidný dojem a nepřebíjí krásné výhledy, naopak z určitých partií zahrady zdánlivě navazují svým tvarem na motivy okolní krajiny. Zahrada je dobře zasazená do okolí a nerušeně navazuje na okolní zahradu, sad, nebo spontánní porosty nad domem.

Rostliny jsou pevně pod kontrolou a neklesají pod určitou úroveň sympatické robustnosti, jsou pro laika jasně čitelné. Stavební a technické prvky jsou příjemně velkorysé, logické, jsou účelně dopracované do dokonalosti a tvoří pevný základ kompozice. Pohledový beton je sjednocujícím prvkem zahrady, nepostrádající třetí rozměr ve formě vizuálně dobře provedených ramp, zídek a jednoduché nádrže na vodu v malém „altánu“. Prostředí okolo koupacího jezírka je řešené čistě, proporčně, jednoduše. I přes nedostatky ve vzhledu a provedení terasy z dřevoplastu ve mně zůstává velmi dobrý dojem z celkové architektury, která převažuje nad detailem. Cizorodě působí pouze řada mobilních nádob umístěných na okraji terasy.



Velkoformátová dlažba byla vyráběná na míru



Nádrž na dešťovou vodu slouží zároveň jako zrcadlo v zahradě

KÝČ ANEBU NEKÝČ, TO JE OČ TU BĚŽÍ

Tak se připravuji vstoupit pod hladinu, do rozsáhlých vod, které jsou široké a hluboké, a čím plujete níže, tím jsou masy temnější a neproniknutelnější. Není to však moře, jaké známe v místech, kde se Evropa noří do slaných zpěněných vln. Je to moře uvnitř člověka, plné složitých úvah, definic, hesel, prohlášení a provolání. Moře rozmáchlých gest, kroucení hlavou, odmítání i obhajování, výkřiků a obrovských proudů emocí křížících se od severu k jihu a od východu na západ. Dá se tady narazit na plané nebo plamenné řeči i chladné úvahy, na skřípění zubů i bezzubé argumenty. To moře je pralátka, kterou tvořil sám člověk od chvíle, kdy první abstraktní myšlenka jako kapka v pravěké hlavě odstartovala vnitřní proces v každém člověku, a tak založila širý oceán.

Potápění ve vodách lidského ducha je úžasné i nebezpečné současně, a je nutno se mít na pozoru, aby člověk nezabloudil nebo nebyl pohlcen nějakými mocnými silami, stržen názorovými proudy, módními víry nebo zavalen informačními sraženinami. Vydal jsem se do divokých vod moře zvaného umění, kde vedle sebe existuje umělecké dílo a kýč. Nečiním si nárok toto téma vysvětlit nebo definovat, to se nedaří jiným daleko vzdělanějším v oboru estetiky. Jen bych jej chtěl čtenářům předložit k zamyšlení.

Ponoření první – Umělecká a estetická hodnota

Pokud si myslíte, že narazíte na jednoduchou definici pojmu umělecká hodnota díla, pak budete hluboce zklamáni. Abyste posoudili tuto hodnotu, potřebujete stanovit míru tvořivosti, originality a novosti, ale to vám nebude stačit. K tomu ještě potřebujete inovaci, což je vztah mezi samotným dílem a skupinou předcházejících prací. Takže nejen vkus, citlivost a dobrý zrak, je nutné znát historický kontext, podle kterého zjistíte, že je dílo na špici a na to je nutný časový odstup. Rembrandtův „Starý muž v křesle“ nebo Chittussiho „Krajina s mlýnem“ jsou umělecky hodnotné a nikdo o tom nepochybuje na rozdíl od obrazů soudobých mladých malířů. Díla jsou prostě prověřována časem a nezbytně nutně je tedy potřeba znát vývojový kontext. Aby to nebylo tak jednoduché, k umělecké hodnotě patří ještě jedna část – hodnota estetická. Na první pohled bychom mohli říct, že je to vlastně to samé, ale tyto dvě položky jsou na sobě nezávislé a mohou být posuzovány každá samo-

statně. Jestliže někdo namaluje dokonale duplikát nebo falzifikát, jeho umělecká hodnota je nulová, ale estetická může být souměřitelná s originálem.

Ponoření druhé – Kýč

Všichni víme, že ze všech stran na nás útočí, dokonce to mnohokrát vyslovíme, ale pokud budeme chtít najít definici, dopadneme podobně jako v případě umělecké hodnoty. Kýč není pouhým špatným, nepovedeným dílem, je uznávaným rovnocenným konkurentem vážného umění. Není to něco neúspěšného, něco co se nepovedlo. Naopak – má to své jasné rysy, masovou poutavost, cit vyvolávající citovou odezvu. Které rysy to tedy vlastně jsou? Kýč usiluje o stereotyp, svým obsahem je nejběžnějším a nejjednodušším možným vyjádřením, nenajdete v něm alegorii, dvojsmyslnost nebo nejasnost. To, co vidíme na první pohled, tam také je, ale nic víc se odhalit nedá. Jeleni na palouku, koťátko s mašličkou, malinký chlapeček dávající pusinku holčičce. Tady by se dalo pokračovat do nekonečna, protože kýč je všude, kam se podíváme, a billboardy, výlohy, reklamy zasahují naše city pro naše peníze.

Vynoření na ostrově zvaném zahrada

Bohužel jsem žádnou jasnou definici kýče nenašel, jen spoustu polemik, úvah, argumentací, které stejně vždycky skončily u citů a pocitů, a pokud má být někdo schopný posoudit kvalitu díla, je jeho jediná jistota v historii a hodnocení, která někdo už učinil. Pocity, které jsou dány na papír, se stanou pro další hodnotitele



Ing. Petr Mičola

Autorizovaný krajinářský architekt (absolvent Lednice, 1984). Spolumajitel Ateliéru Bonmot spol. s r.o., kde je autorem řady projektů. Od roku 2012 přibližuje čtenářům Inspirace zapomenuté osobnosti a knihy související se zahradní tematikou.

✉ petrmicola@volny.cz

pomocnými prostředky, o které se mohou opřít a když něco sdělil Štech, Wirth nebo Mukařovský, je to berná mince a nikdo o tom nepolemizuje. Dovolte mi, abych se vynořil z hlubin obecných teorií, a zkusil to na našem ostrůvku zvaném krajinářská architektura. Opřu se o profesora Ivana Otrubu, který ve svých skriptech „Zahradně architektonická tvorba“ z roku 2002 píše svoji definici kýče. Ten je stejně nejistý jako odborníci z oblasti estetiky. Z jeho textu jsem vybral tyto podstatné myšlenky:

1. Ke kýči dochází všude tam, kde je narušena rovnováha mezi obsahem (funkcí) a formou.
2. Poznání kýče je podmíněno schopností a úrovní vnímání toho kterého konzumenta, a proto nemůže být žádná věc se všeobecnou platností označena za kýč.
3. Kýč potřebujeme jako míru úrovně hodnot.
4. Kýč bereme jako zdroj veselí tohoto světa.

Kdybych se opřel o druhý bod, o podmíněnosti rozpoznání kýče, kde se píše, že záleží na míře poznání, pak je nutno položit otázku na téma vzdělání. V této chvíli bych nezmiňoval školou připravované odborníky, protože ti jsou kapkou v moři a nemají velkou šanci moře ovlivnit. Oni budou mít svoji pravdu a více či méně ukázněné posluchače naplňující jejich myšlenky, podněty, rady. To je opravdu jen ostrůvek. Ale obecná hladina vkusu člověka, který by měl rozpoznat kýč, je v hlavách široké masy lidí, kterou můžeme označit za nadšence, kutily, amatéry. Lidé nevzdělání v oboru, co pouze sledují populární formou podávané

informace. Do doby, kdy nebyla webová síť a vědomosti se získávaly ze „střežených“, redigovaných zdrojů odborných knih a časopisů, případně přednášek, byly tyto informace pod jakousi kontrolou a k lidem se dostávaly „cenzurované“ vzdělanými osobnostmi. Tak tomu bylo do druhé světové války po celé Evropě, po válce za Železnou oponou i na Západě. Tam samozřejmě na jiné úrovni. Všichni odborníci – Kumpán, (píšu jej prvního, abych mu udělal radost), Vaněk, Miniberger, Rublič, Těšitel, Kulišan, Batěk, Müllerová, Košáková, Kác, Ducháč – Vyskočil, Jansa, Wagner, Machovec, Otruba a mnoho dalších vytvářeli hráz mezi vkusem a kýčem. Nebyla to nijak pevná hráz, protože ve všech dobách se měla tato tvořivost čile k světu, ale přesto všechno byla držena v jistých mezích. Změna měla teprve nastat.

Ostrov se stává kontinentem

Po roce 1989 se začaly ve velkém vydávat odborné knihy ze Západu, většinou z Anglie nebo Německa. Při této invazi ztratili naši autoři pozice a osvědčené knihy byly odkládány. Zahrádkáři dostali nový zdroj informací, který ne vždy přesně reagoval na domácí podmínky, a to jak po stránce biologické, tak umělecké. Dalším novým zdrojem bylo cestování. Otevřely se hranice, český národ začal houfně cestovat a poznával také jiné země než NDR, Maďarsko, Polsko a Jugoslávii. Většinou to byly země na Jihu a z dovolených začali lidé přivážet spousty představ ovlivněných kouzlem nového, nepoznaného, vůní moře a klidem turistické destinace. Do toho přicházely firmy s nabídkou prefabrikovaných betonových dílů, zahradnictví s nejrůznějšími novými druhy a kultivary rostlin. Jejich rozmanitost byla neskutečná a člověk zůstal oslněn barvou, tvarem koruny, listu, květu, všechno se trpytilo ve slunečních paprscích všemožným i nemožným. Oko se nemohlo nasytit a zahrádky praskaly ve švech naplněny po okraj vši tou nádhrou. To byl teprve začátek velkých změn.

Kontinenty se mění v superkontinent

V dávných dobách bylo na této planetě několik superkontinentů vzniklých spojováním při kontinentálním driftu, když putovaly jednotlivé pevniny. Nejznámější je Pangea, ale před ní byla řada dalších – Pannotie, Rodinia, Nuna. Stejně tak v oblasti informací pluly jednotlivé celky samostatné a přenos dat byl omezený. Získat poznatky z Ameriky nebo Japonska bylo

otázkou složitějšího dopisování, cestování a převážení. Nebyl to sice drift, co propojil všechna místa této planety, ale ke spojení nakonec došlo webovou sítí. Od roku 1997, kdy začíná veřejnost masově využívat internet, se situace na poli informací velmi výrazně změnila a v tomto systému je neskutečné množství dat. Každou minutu přibývají další informace, ze všech oborů lidské činnosti a vzhledem ke svobodě, která je zatím internetu ponechána, se můžeme dozvědět „všechno“ ze všech míst „celého světa“ – kdykoliv, kdekoliv, cokoliv, a u těchto zvednutých stavidel se skrývá náš problém masového šíření nevkusu.

Člověk je tvor, kterému byla dána do vínku zvědavost, touha po vzdělání a informacích. To, jestli jsou pravdivé, správné, přesné, je pro internet i člověka vedlejší. Vlastně jsou přesné, ověřené a pravdivé zdroje zaštitěné vědeckými kapacitami, ale ty nikdo z běžných uživatelů nesleduje. Používá jen většinové zdroje a tím se dostává pod sprchu informací, ze kterých není schopen posoudit, co je správné a co špatné. Vychází prostě z toho, co se mu líbí, co zasáhne jeho city. I lež může být pěkná a člověk, který začne například toužit po zahradě v japonském stylu, nejde za někým, kdo japonskou zahradu studoval, ale orientuje se podle internetu, prostě si to vyuglí. Informace vizuálně přebere, bez znalosti podstaty věci začne kopírovat a sám vytvářet. To je jeden příklad z našeho oboru, ale v globálu může takto dojít ke zkažení vkusu široké skupiny lidí, která začne tyto povrchní informace chtít a vyhledávat.

V začarovaném kruhu

Na tuto situaci reaguje trh. Ten je svobodný, snaží se vydělat a v zásadě ho nezajímají nějaká akademická pravidla o estetice, designu, historii umění, architektury, světových kulturních regionech, biologických potřebách rostlin a já nevím co všechno ještě. Prostě chce uspokojit zákazníka a požadavky mu plní. V rukou obchodníků je silný účelový nástroj, který se nazývá reklama, a ten dnes velmi snadno využijí k propagaci svých výrobků, prací, projektů. Vytvoří zpětný mediální stimul na svých webových stránkách pro další potenciální zákazníky a objeví se tak všeobecný dojem, že tato estetická pravidla přináší odborníci. Nedá se mluvit o ničem jiném než začarovaném kruhu, který odpovídá přímočarému zákonu nabídky a poptávky. Není silnější a rychlejší zdroj informací než je internet a nikdo není schopen při sebelepší vůli vytvořit regulaci a přirozeně

plynoucí situaci změnit. Prokázat, že tato cesta není správná, je jedna věc, ale umět ovlivnit ten veletok je prakticky nemožné. Jaká instituce by musela vzniknout a kolik lidí by v ní muselo pracovat, aby se přefiltrovaly a odstranily informace nevkusné. To zavání velmi silně zneužitelnou cenzurou a inklinací k policejnímu státu. Z klidných až líných vod jsme se prostě dostali bez kompasu na rozbourané moře a je na každém, jakou cestou se vydá.

Faktor podkopávající snahu po kvalitních zahradních úpravách je ukryt právě v obecné vzdělanosti, uvážlivosti a sebe-reflexi. Jeden drobný příklad. Firma vyrábějící betonové výrobky, které nemusí být ani neestetické a nefunkční, dá na svoji webovou stránku nebo jako reklamu do časopisu referenci z realizované stavby a na fotografiích je kvalitně použitý výrobek doplněn špatnou zahradní úpravou. Je to nejen důkaz toho, že to lidé z vedení firmy jako závadu necítí, ale ještě nevědomky vysílají signál mezi lidmi, že tato úprava je kvalitní zahradní architekturou (vždyť to bylo přece na internetu). Tak dochází k tomu, že se vysoce subjektivní názor člověka realizovaný ve skrytu malé místnůstky u počítače může dostat do širokého povědomí internetové veřejnosti a dokázat ovlivnit názor milionů lidí.

Pokládám si provokativní otázku, kdo má vlastně pravdu, a jestli se tímto revolučním internetovým krokem náhodou nezměnila estetická pravidla do té míry, že to, co je odborníkem považováno za kýč, se stalo jakýmsi většinovým estetickým názorem. Principy kvalitního uměleckého díla jsou stále stejné a opravdu se nezměnily, jen je nutné vnímat ty doširoka rozevřené nůžky, kde na jedné straně je špičková architektura, zahradní tvorba a design, na straně druhé barvotiskové panoptikum prvoplánové líbivosti. Každý se dnes může svobodně rozhodnout, do kterého proudu vpluje.

Co mi z toho porovnání umění a kýče vlastně vychází?

Společenský tlak nabídky a poptávky může ovlivnit kvalitu vnímání, citění a pojetí úrovně estetiky věcí a prostředí člověka. Reklama všeho druhu může díky masmédiím převrstvit uznávaná estetická pravidla a menšina prosazující tuto linii zůstane osamocená, tzv. odepsaná jako přežitá generace.



NOVÁ VYSOKOTLAKÁ MYCÍ ZAŘÍZENÍ NA ČESKÉM TRHU

Již od roku 1997 je značka MEIER-BRAKENBERG synonymem inovativních technologií a vysoce kvalitní mycí a čisticí techniky nejenom pro zemědělství. Do bohatého výrobního programu tohoto německého výrobce neodmyslitelně patří také profesionální mobilní i stacionární vysokotlaká mycí zařízení. Od letošního roku firmu MEIER-BRAKENBERG zastupuje a její výrobky v České republice prodává společnost AGROCAR.



Firma MEIER-BRAKENBERG sdílí stejnou filozofii jako AGROCAR – zaměřuje se na vysoce kvalitní a technicky velmi výjimečné produkty s maximálním důrazem na výkon, spolehlivost, životnost a poprodejní péči. Výrobky se značkou MEIER-BRAKENBERG se koncepčně odlišují od produktů jiných firem věnujících se vysokotlakým mycím zařízením, zejména pokud jde o technologii umývání. Zároveň s tlakem okolo 120 až 140 barů se používá průtok vody 1 260–12 000 litrů za hodinu, což v konečném důsledku představuje maximální výkon, mimořádnou kvalitu očištění a kratší čas umývání.

Vysoký výkon, dlouhá životnost

V katalogu MEIER-BRAKENBERG si mohou klienti vybrat jak mobilní, tak i stacionární mycí zařízení. Jejich společným jmenovatelem je konstrukce z nerezové oceli, a to včetně podvozku, navijecího bubnu a postřikovacích ramen. Tyto vysokotlaké myčky dále vynikají nízkou hmotností a dlouhým ovládacím a ergonomicky konstruovaným madlem pro snadnou manipulaci. Vysoký výkon zajišťují vysokotlaká tříválcová čerpadla s keramickými písky a mosaznými válci, která současně zaručují mimořádnou odol-



nost, spolehlivost a dlouhou životnost. Mezi vysokotlakým čerpadlem a motorem tlumí spojení a vibrace klešťová – zubová spojka umožňující rychlé a snadné odpojení motoru od čerpadla.

Vysokotlaká mycí zařízení MEIER-BRAKENBERG se dodávají včetně držáků trysek – postřikovacích ramen, která zajišťují pevné a bezpečné uchycení a jsou k dispozici vždy v blízkosti obsluhy. Velká pojezdová kola s pryžovým obvodem jsou uložena v ložiskách a umožňují snadnou a lehkou manipulaci se strojem. Vysokotlaké pistole s otočným kloubem zabraňují zkroutení vysokotlaké hadice a jsou vybaveny kvalitními nerezovými rychlospojky pro jednoduchou výměnu trysek. Všechna zařízení jsou opatřena filtrem vody s možností jednoduchého vyčištění pro ochranu čerpadla před hrubými nečistotami.

Možnost regulace otáček

V případě ohřevu vody až na teplotu 90 °C (model MBHot 1320) je vysokotlaké mycí zařízení s výkonem 1 320 l/h opatřeno kvalitním hořákem z nerezové oceli a velkou 3/8" topnou spirálou zajišťující rychlý ohřev vody. Tento model je vybaven plastovými nádržemi na odměření a míchání chemikálií (saponát, desinfekce apod.), které jsou umístěny na hliníkovém nosném rámu stroje.





navazující řada MBH 1500. Ještě o něco vyšší výkon (průtok vody 1 800 l/h) pro dosažení silného mycího a čistícího účinku představuje řada MBH 1800. Vlakovou lodí je model MBH 2400. S téměř dvojnásobným výkonem proti prvnímu modelu je tento produkt konstruován pro extrémně vysoký účinek a úsporu času při práci. Automatický systém start-stop výrazně prodlužuje životnost a chrání napájecí systém. Špičkový stroj MBH 3000 nabízí průtok 3 000 l/h, který je možné díky frekvenčnímu ovládní regulovat. Pracovat s ním mohou dvě osoby současně.

Model MBHOT 1320 je vybaven ohřívačem vody do 90 °C z nerezové oceli, která zaručuje dlouhou životnost. Výrobce ho doporučuje především pro očištění zemědělských a komunálních strojů. Myčky MBH 1800/1150 V jsou poháněny benzinovým motorem o výkonu 16 kW s elektrostartérem.

Stacionární myčky

Vysokotlaká stacionární mycí zařízení společnosti MEIER-BRAKENBERG zahrnují čtyři modelové řady MBHST s hodinovým průtokem vody v rozmezí 1 260–2 400 litrů a teplotou do 80 °C. Jednoduše se montují na zeď a určeny jsou především pro čistotu a hygienu v hospodářských budovách, objektech garáží a servisních prostorech.

Veškerá tato technika je vybavena elektromotory a robustními průmyslovými čerpadly s keramickými válci. Ke komfortu obsluhy přispívají automatický systém start-stop a monitorování průtoku vody. Veškeré rozvody (potrubí, hadice) se řeší individuálně přímo v místě instalace. Stacionární vedení, armatury a kohouty, jsou vyrobeny z kvalitní nerezové oceli, která zaručuje extrémní odolnost. Rychlospojky potom garantují minimální ztráty tlaku v systému.

Většina modelů myček je opatřena frekvenčním měničem umožňujícím nastavovat rozdílné otáčky motoru v závislosti na pracovním tlaku a průtoku vody. Stroj tak mohou obsluhovat dvě osoby současně. K dalším přednostem se řadí možnost připojení až dvou navijecích bubnů na jeden stroj, stejně tak použití hadic v délkách od 10 do 70, popřípadě až 100 metrů. Modely se spalovacím motorem mají odnímatelnou palivovou nádrž, kterou lze jednoduše ze stroje sejmout a naplnit palivem přímo na čerpací stanici.

Mobilní myčky

Mobilní vysokotlaká mycí zařízení MEIER-BRAKENBERG představuje sedm modelových řad, z nichž některé se dodávají na trh v různých modifikacích. Představitele základní řady MBH 1260 lze charakterizovat jako lehké a obratné kompaktní myčky pro univerzální využití. Průtok vody činí 1 260 l/h a při mytí lze využít vodu teplou 40 °C, volitelně až 80 °C. Všestranné mycí zařízení s nízkou hmotností a vyšším výkonem a průtokem vody 1 500 l/h zastupuje

Vysokotlaká mycí zařízení německého výrobce MEIER-BRAKENBERG představí společnost AGROCAR premiérově odborné veřejnosti na Dnech zahradní a komunální techniky ve dnech 20. a 21. září na letišti v Havlíčkově Brodě. K dispozici bude celá mobilní řada vysokotlakých myček od modelu MBH 1260 kompaktní na studenou vodu až po MBHOT 1320 s ohřevem vody na 90 °C.

■
Milan Hrubý
AGROCAR s.r.o.
www.agrocar.cz, www.scag.cz



MBHST 2400:
Vysokotlaké stacionární mycí zařízení MBHST 2400 poskytuje hodinový průtok 2 400 litrů vody o teplotě až 80 °C



MBH 1260 kompaktní: Řada MBH 1260 s hodinovým průtokem vody 1 260 litrů nabízí lehké a obratné myčky pro univerzální využití



MBH 1800: S průtokem vody 1 800 l/h pro dosažení silného mycího a čistícího účinku pracuje mycí zařízení MBH 1800



MBHOT 1320: Model MBHOT 1320, doporučovaný především pro mytí zemědělských a komunálních strojů, je vybaven ohřívačem vody do 90 °C



BOHATÝ SORTIMENT ROSTLIN PRO MĚSTA, ZAHRADY I KRAJINU

Firma Školky Montano je od roku 1991 pěstitelem a velkoobchodním prodejcem okrasných rostlin. Na ploše 12 ha pěstujeme rostliny v kontejnerech a na dalších 15 ha rostliny ve volné půdě. K množení rostlin využíváme 6000 m² skleníků a 7000 m² fóliovníků, ty slouží i k přezimování stálezelených rostlin. Naše zahradnictví se postupně rozrůstá; průběžně rozšiřujeme zpevněnou plochu pro rostliny v kontejnerech i plochu pro pěstování ve volné půdě.

Výroba zahrnuje pěstování okrasných dřevin, listnatých i jehličnatých, živých plotů, dřevin půdopokryvných i soliterních a dřevin pro ozelenění krajiny včetně autochtonních. Součástí nabídky jsou i trvalky, letničky a balkonové rostliny v širokém sortimentu. Dále pěstujeme lesní dřeviny pro les i rekultivace na základě licence MZe ČR č. 3240-L pro pěstování sazenic lesních dřevin.

Trvalky

Stále rozšiřujeme sortiment trvalek vhodných pro městskou zeleň i soukromé zahrady a parky. Trvalky nabízíme v různých velikostech od 0,5l kontejnerů pro plošné výsadby až po 3 litrové ve kvalitě do zahradních center nebo do reprezentativních výsadeb. V současné době pěstujeme cca 600 kultivarů trvalek a aktuálně rozšiřujeme nabídku o stínomilné druhy a nové odrůdy na trhu. Naši zákazníci využívají možnosti výběru rostlin přímo na pěstebních plochách, anebo rostliny připravujeme k expedici dle objednávky na CC vozíky či podle přání zákazníka. Trvalky udržujeme řezem a přesazováním v optimální kvalitě. Ve špičkové kvalitě jsou pro podzim připraveny kultivary např. *Heuchera* sp. a *Sedum telephium* sp. a mnoho dalších.

Živé ploty

Naší silnou stránkou je produkce kvalitních výpěstků dřevin pro živé ploty. Nabízíme ověřený sortiment v různých velikostech od 1 litrových kontejnerů až po 12 litrové hrnky se vzrostlými keři.

Ze stálezelených odolných dřevin nabízíme např. *Buxus* sp., *Ligustrum* sp., *Pyracantha* sp., *Prunus laurocerasus* sp. a aktuálně hojně poptávaný *Taxus baccata*, či *Taxus media* v kultivarech *Hicksii* a *Hillii*. Evergreenem zůstává zájem o *Thuja occ.* 'Smaragd'.

Z opadavých dřevin má nejširší uplatnění *Carpinus betulus*, který nabízíme ve velikostech od 50 do 200 cm. Pěkné partie nabízíme i *Berberis th.* 'Atropurpurea', *Crataegus*, *Potentilla*, *Symphoricarpos*, a řadu dalších druhů v pestré kolekci kultivarů.

Městská zeleň

Kromě běžné produkce dřevin pro městskou zeleň, jsme letos rozšířili nabídku o soliterní dřeviny v kontejnerech 12 až 45 litrů, například *Syringa cv.*, *Viburnum cv.*, *Cercidiphyllum*, *Prunus laurocerasus* 'Caucasica', *Taxus media Hicksii*, *Taxus baccata* a další.

Důležitá kapitola městské zeleně jsou růže. Kromě standardních růží pokrývných, velkokvětých, pnoucích, sadových a botanických, je pro městskou zeleň velkým přínosem využití speciálně vyšlechtěných růží firmou Kordes Rosen s vynikající odolností vůči padlí a černé skvrnitosti. Další předností růží Kordes je jejich vytrvalé kvetení po celou sezónu a to jak u polyantek, tak i půdopokryvných odrůd.

Současně je možné Vaše projekty doplnit o sortiment alejových stromů v kontejnerech převážně s obvodem kmene 10–12 cm.

Dřeviny pro krajinu a les

Naší silnou stránkou je produkce kvalitních výpěstků lesních a krajinných dřevin prstokorenných i obalovaných vhodných pro biokoridory, městské lesy a krajinu. Pro včelaře máme připraven sortiment medonosných vrb a dalších medonosných dřevin. Naší specialitou je produkce krajinných keřů v jílovém substrátu pro lepší ujímání po výsadbě. Pro pohodlí našich zákazníků rádi zajistíme dopravu na místo výsadby. Rostliny expedujeme v boxpaletách, CC vozících, nebo volně ložené dle přání zákazníka. ■



ŠKOLKY MONTANO
zahradnictví Přerov nad Labem

partner
veřejné zeleně

www.skolky-montano.cz



živé ploty

okrasné keře listnaté
i stálezelené

jehličnany

původní dřeviny
do krajiny

růže

(včetně licence Kordes)

půdopokryvné rostliny

trvalky

a traviny

substráty,
travní semeno, hnojiva
a další
zahradnický materiál



739 063 310

739 062 808



odbyt@skolky-montano.cz



PESTRÉ BARVY V ZELENÍ

Od jara 2016 rozšiřuje firma FLORAVIL nabídku o prodej vysoce kvalitních holandských květinových cibulí VERVER EXPORT a službu strojového sázení směsí cibulovin přímo do trávníku. Naši nabídku mohou využít jak města a obce, tak i zahradní architekti a realizační firmy. Základní myšlenkou projektů společnosti VERVER EXPORT je především ozdobit a obohatit životní prostředí klientů, k čemuž firma využívá dlouholeté zkušenosti.

Jarní kvetoucí cibuloviny

Tato pečlivě sestavená směs umožní rozzářit plochy zeleně barvami od ledna do července. Široká škála tvarů, velikostí a barev může zatraktivnit například ulice, parky či kruhové objezdy. VERVER EXPORT je specialista na kvetoucí cibuloviny pro veřejná prostranství, proto není problém vybrat pro klienty tu nejlepší variantu.

Přírodě blízká řešení

Příroda je zdrojem inspirace pro spoustu zahradních architektů i jiných pracovníků s rostlinami. Rozmanitost přírody se vždy úzce váže k určitému místu, souvisí s roční dobou a danými podmínkami. Chcete-li přiblížit plochy zeleně ve městech a obcích přírodní krajině, využijte naši nabídku cibulovin vhodných pro specifické lokality. Tyto výsadby nejsou příliš náročné na údržbu a podporují biodiverzitu ve městech i obcích.

Mechanizované sázení

Za pomoci zkušených zahradníků a našeho sázečního stroje je možné snadno a rychle odborně vysadit květinové cibule pod travní drn a zároveň tím neporušit trávník.

Díky nepřeberným možnostem kombinací druhů a kultivarů je možné tvary záhonů, barvy květin i celý výsledný efekt realizace přizpůsobit Vaším představám a požadavkům.

Přednosti mechanizovaného sázení cibulovin:

- úspora lidské práce a času (cca 40 000 cibulí za 3–4 hodiny)



- investice na více let (pečlivý výběr druhů pro zajištěné kvetení po 4–12 let dle vybrané směsi)
- minimální údržba (úspora v četnosti sekání)
- biodiverzita (časná jarní nabídka potravy pro opylovače)
- poradenství (diagnostika půdy a pomoc při výběru nejhodnější směsi)
- velký sortiment směsí – všechny prakticky testovány
- cena zahrnuje výsadbu zkušeným týmem zahradníků
- sázeční stroje s šířkou sázení 50 a 100 cm.

FLORAVIL, s.r.o., info@floravil.cz, www.floravil.cz

– květinový mobiliář GREEN CITY
 – cibuloviny VERVER EXPORT
 – osivo pro květinové louky CLAUSE-TEZIER
 – štěrkové rohože NIDAGRAVEL

floravil.cz / tel.: 246 002 271



ALEJOVÉ STROMY

EFEKTNÍ OKRASNÉ SOLITÉRY DO RODINNÝCH ZAHRAD

Bohatý sortiment alejových stromů nabízí celou řadu velmi cenných druhů a kultivarů vhodných jak pro použití do parků, alejí či stromořadí, tak do rodinných zahrad. V rámci jednoho druhu se mnohdy habitus kultivarů natolik liší, že zatímco jeden poslouží jako imponující mohutná solitéra do parkových či krajinných výsadeb, druhý nalezne díky pozvolnému růstu uplatnění i v menších rodinných zahradách, předzahrádkách či atriích. Díky práci mnoha generací zahradníků a šlechtitelů jsou dnes na trhu dostupné kultivary s rozmanitou strukturou, texturou a tvarem koruny, kultivary navzájem odlišné barvou, velikostí i tvarem listů, květů a plodů, ale také kultivary odolnější vůči chorobám, škůdcům či nepříznivým klimatickým a stanovištním poměrům.



Ing. et Ing. Dalibor Lička, Ph.D.

Zahradní a krajinářský architekt a lesník. Praxi získal v Arboretu Nový Dvůr, ve firmě Arboeko, v České inspekci ŽP a na panství Houghton Hall. Dendrologii a fytopatologii se věnuje v rámci výzkumné, publikační, lektorské a znalecké činnosti.

✉ projekty@arboatelier.cz



Trojice letitých slivoní Sargentových (*Prunus sargentii*) v plném květu na jaře

řená koruna se snoubí s prostou krásou jednoduchých květů a dodává zahradní kompozici lehkost i příjemnou jarní atmosféru. U časně kvetoucích sakur se květy rozvíjejí na holých větévkách ještě před narašením listů. Od března do dubna se jejich malebné koruny utápí v záplavě nádherných sněhobílých nebo růžových květů. Mladé rašící listy následně dodají koruně atraktivní bronzový nádech. S příchodem podzimu se olistění rozzáří pastelově oranžovými až červenými tóny.

Slivoň Sargentova *Prunus sargentii*

E: Sargent's Cherry, G: Berg-Kirsche, Sachalin-Kirsche, F: Cerisier de Sargent, P: Wiśnia Sargenta

Z horských lesů severního Japonska, Koreje a Sachalinu pochází jedna z nejkrásnějších časně kvetoucích sakur – **slivoň Sargentova (*Prunus sargentii*)**. V mládí vytváří trychtýřovitý habitus se vzpřímeným větvením, později však získává

Pro většinu běžných zahradních realizací dobře poslouží cenově dostupnější mladé alejové stromy s obvodem kmene v jednom metru nad zemí (OK) 8–10 cm nebo 10–12 cm. Jedná se o dvakrát přesazované nebo podřezávané vysokokmeny pěstované v širokém sponu s minimální výškou kmene alespoň 180 cm. Štěpované vysokokmeny jsou zapěstovány jako roubovanci v koruně nebo na bázi. Během jarní a podzimní sezóny volíme výpěstky se zemním balem, v průběhu léta pak výpěstky v air-pot manžetách, air-pot taškách, případně kontejnerech. Jako alternativu

k mladým alejovým stromům lze využít také dostupné nabídky dvakrát přesazovaných keřových tvarů stromů, respektive mladých vícekmenných stromů s obvodem kmene 6–8 cm, 8–10 cm či 10–12 cm. Tyto výpěstky mají předepsanou minimální výšku 250 cm a kmeny založené do 50 cm nad zemí.

PROSTÁ KRÁSA DIVOKÝCH SAKUR

Z horských lesů Japonska, Číny a Koreje pochází symbol orientálního zahradního umění – divoká sakura. Přirozeně utvá-



Intenzivní podzimní zbarvení listů slivoně Sargentovy (*Prunus Sargentii*)

pro ni typickou podobu vícekmenného stromu s malebně rozložitou korunou. V dospělosti dorůstá do výšky 10 až 12 m s šířkou koruny okolo 5 až 7 m. Výhony jsou červené. Kůra je lesklá a kaštanově hnědá. V době květu je skutečným skvostem. Květní pupeny se probouzejí k životu na holých větvkách již na počátku dubna, následované explozí nádherných, jemně růžových, až 4 cm velkých, jednoduchých květů. V době, kdy se kvetení chýlí ke konci a pod sakurami tvoří opadlé okvětní plátky souvislou peřinu, započne rašení listů. Juvenilní lístky nabírají při rašení kovově bronzový nádech. S příchodem podzimu se tmavozelené olistění probarví do zářivě oranžových až šarlatově červených tónů. Pro rodinné zahrady je vhodný kultivar 'Charles Sargent'



Jednoduché, růžové květy slivoně Sargentovy (*Prunus sargentii*)

s méně bujným růstem a intenzivně šarlatově červeným podzimním zbarvením. V dospělosti dorůstá 6–8 m. V menších zahradách nalezne uplatnění oblíbený, sloupovitě až úzce trychtýřovitě rostoucí kultivar 'Rancho' s šířkou koruny pouhé 3 m a výškou okolo 8 m. Pokud tento kultivar vysadíme do zelených pásů, lze ho použít i do uličních stromořadí. Ideální uplatnění však nalezne jako okrasná solitéra v travnatých plochách, kde vynikne na jaře před kulistou časně kvetoucími keřů (zlatic, kdoulovců, kalin, keřových mandloní) a na podzim před kulistou žlutě barvicími dřevin (jinan, liliovník, dřezovec, křehovětec, bříza) či tmavých konifer.

Vyžaduje dostatečně živné, čerstvě vlhké a nezamokřené půdy na slunném stanovišti. Velmi citlivě reaguje na zasolení, a proto není vhodná do zpevněných či zadlážděných ploch. Je velmi odolná vůči mrazu a snáší zimní teploty klesající až k -34°C. U stromovitě rostoucích sakur je žádoucí dokončit tvarovací a výchovný řez v mladistvém věku, neboť v dospělosti je reakce na silnější zásah špatná. Větší



Nadýchané květenství krémově bílých, vonných květů jasanu zimnáře (*Fraxinus ornus*)

rány se jen obtížně zavalují a často se objevuje silný klejotok. Z důvodu rychlejšího hojení provádíme nezbytné zásahy v olistěném stavu během léta. U roubovaců dbáme na pečlivé odstranění bujně rostoucích kořenových a kmenových výmladků vyrůstajících z podnože.

KOUZLO KVĚTŮ LÉČIVÉHO JASANU

Jasan si zpravidla spojíme s mohutnou, bujně rostoucí dřevinou lužních lesů a břehových porostů nebo s pozvolněji rostoucími zahradními kultivary, které se liší atraktivním vzrůstem (kulovitý, převíslý, pyramidální), intenzivnějším podzimním vybarvením či výrazně zbarvenými letorosty. Ovšem i mezi jasanu je kvetoucí skvost, kterým je jasan zimnář (*Fraxinus ornus*).

Jasan zimnář (manový) *Fraxinus ornus*

E: Flowering Ash, Manna Ash,

G: Gewöhnliche Blumen-Esche,

Manna-Esche, F: Frêne à fleurs,

Frêne à Manne, P: Jesion mannowy

Teplomilný **jasan zimnář (*Fraxinus ornus*)** pochází z lesů na výslunných, suchých a kamenitých svazích jižní Evropy a Malé Asii. Severně zasahuje až do teplomilných doubrav jižního Slovenska. K nám se rozšířil druhotně v rámci cíleného zalesňování krasových oblastí a extrémně suchých svahů. Na rozdíl od většiny bujně rostoucích jasanů se vyznačuje pozvolným růstem. V dospělosti dorůstá pouze do velikosti menšího stromu na krátkém kmeni s malebně roz-

ložitou, hustě větvenou, okrouhlou nebo široce pyramidální korunou. Dosahuje výšky 6–12 m. Na extrémních stanovištích pak může mít pouze keřový habitus. Na sklonku jara a začátkem léta se rozvíjejí krémově bílé a pronikavě vonné květy. Objevují se zpravidla až po narašení listů a jsou soustředěny do bohatých, nadýchaných, až 15 cm dlouhých vrcholových květenství. Z poměrně nenápadného stromu se od konce května do června stává jedinečná kvetoucí solitéra. Květy jsou opylovány hmyzem. Obrovským lákadlem jsou obzvláště pro včely, což z něj



Přirozeně kulovitý a hustě větvený habitus jasanu zimnáře (*Fraxinus ornus*) v květu na počátku léta

činí nesmírně cennou medonosnou dřevinou. V podzimním čase se temně zelené olistění probarví do efektních, zářivě zlatožlutých až vínově červených tónů. Do menších zahrad, atrií či úzkých uličních stromořadí je vhodně zvolit některý

z osvědčených kultivarů, ke kterým patří kompaktně kulovitá maďarská selekce 'Meczek', vzpřímeně rostoucí a štíhle pyramidální selekce 'Anita' či úzce sloupovitý kultivar 'Obelisk'. Uplatnění nalezne především jako nevšední okrasná solitéra ozdobná květem. V minulosti se nařezáváním kmenů tohoto druhu získávala léčivá šťáva „mana“, která byla zdrojem tzv. manového cukru. Kromě slazení sloužil jako léčivo při kašli a zácpě. Odtud plyne stále hojně užívaný název „manový jasan“. Jasan zimnář vyžaduje slunné až polostinné stanoviště na suchých, dostatečně propustných, neutrálních až silně zásaditých půdách. Velmi dobře snáší extrémní sucho, horko i letní přísušky. Vykazuje také vysokou odolnost vůči znečištěnému městskému prostředí i posypovým solím. Pro tyto jedinečné vlastnosti je velmi perspektivní dřevinou pro zadlážděné plochy. V chladných oblastech a během tuhých zim však může namrzat. Kromě tvarovacích a nápravných opatření v prvních letech po výsadbě již nevyžaduje udržovací řez. U roubovanců se soustředíme na odstranění podnožových výmladků.

PODZIM V BARVÁCH AMBRONÍ

Hledáme-li okrasnou solitéru, která by v podzimním čase dodala zahradní kompozici neopakovatelné kouzlo nádherně zbarveným olistěním, jen stěží bychom



Dekoratívni kulovitá plodenství ambroně západní (*Liquidambar styraciflua*)

našli vhodnějšího kandidáta, než je ambroň. Dlanitě laločnaté listy ambroní nápadně připomínají listy javorů, jsou však na větévkách postaveny střídavě. Ve skutečnosti se jedná o vilínovitou dřevinu a podobně jako příbuzné parócie, fotergily, vilíny či lískovničky patří během podzimu k vůbec nejintenzivněji vybarvujícím okrasným dřevinám našich zahrad a parků.

Ambroň západní *Liquidambar styraciflua*

E: Sweet Gum, G: Amberbaum,

F: Copalme, P: Ambrowiec amerykański

Z vlhkých lužních a údolních lesů na jihovýchodě USA, Mexika a Guatemaly pochází **amboň západní** (*Liquidambar styraciflua*). V dospělosti dorůstá do velikosti středně velkého stromu s rovným kmenem a s výškou 10–20 m. V původních podmínkách však nejsou vzácnosti ani exempláře dosahující 45 m. V mládí přirůstá jen velmi zvolna. Koruna je zprvu úzce kuželovitá, postupně se zaokrouhluje a v dospělosti utváří široce rozkládavý habitus se silnými kosterními větvemi. Podzim rozehraje v korunách ambroní pestrobarevný karneval. Tmavě zelené, pěti až sedmi-laločné listy projdou během podzimu proměnou ve škále barev od zářivě žluté, přes sytě oranžovou, světle růžovou, karmínově červenou až po temně fialově hnědou. V průběhu zimy se naplno odhalí malebný habitus s bizarně korkovitými až křídlatými letorosty, podobně jako u brslenů či babyky. Dekoratívni, kulovitá, až 4 cm velká plodenství zůstávají viset na stromech i přes zimu. Vzdáleně připomínají plodenství platanů. Velmi pěkně se vyjímají v suchých adventních vazbách. Elegantní habitus a především nádherné podzimní vybarvení předurčuje ambroň k použití jako solitéru do za-

hrad a parků, kde vynikne před kulisou tmavých konifer, případně v kombinaci s dalšími dřevinami (javor, křehověvec, zmarličník apod.). Pro uliční stromořadí zakládáné ve zpevněných plochách bez aplikace posypových solí lze uplatnit širou pyramidální kultivar 'Worplesdon' s pravidelně stavěnou korunou, excellentním podzimním vybarvením a vyšší odolností vůči mrazu. V dospělosti dorůstá výšky 12 až 15 m s šířkou koruny okolo 6 až 8 m. Pro použití do rodinných zahrad, stísněných prostor a úzkých uličních stromořadí se hodí kultivar 'Festival' se vzpřímeným růstem a užší korunou nebo kultivar 'Paarl' s úzce kuželovitou korunou. V menších zahradách najde uplatnění výjimečně úzce sloupovitý kul-



Podzimní zbarvení listů ambroně západní (*Liquidambar styraciflua*)



Listy ambroní jsou tvarem nápadně podobné listům javorů

tivar 'Slender Silhouette', u něhož v dospělosti nepřesahuje šířka koruny 2,5 m. Pro milovníky pestrolistých dřevin je dnes dostupná celá řada kultivarů jako např. 'Aureomarginata' se zelenožlutým olistěním, 'Albomarginata' či 'Silver King' s bíle lemovaným olistěním a mnoho dalších.

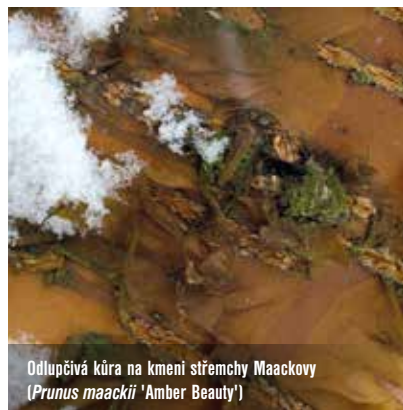
Ambroň západní upřednostňuje slunná stanoviště na čerstvě vlhkých, hlubokých, živných, slabě kyselých až neutrálních půdách, kde se odmění intenzivním podzimním barvením. Mladé dřeviny jsou citlivější na poškození mrazem, zejména časnými mrazíky. V dospělosti je však vůči mrazu plně odolná a snáší zimní teploty klesající až k -30°C.

ODHALENÝ PŮVAB STŘEMCHOVÉ KŮRY

S příchodem prvních sněhových vloček život v zahradě nekončí. Zima dokonale odhalí skryté půvaby dřevin, donedávna zahalené za plentou zeleného listoví. Teprve nyní plně vynikne barevnost, tvarosloví, textura a struktura kůry, borky, větví i celých korun. Zima propůjčí plodům, luskům a letorostům patřičný lesk, barvu i kontury a dodá bílé kulisy.

Střemcha Maackova *Prunus maackii*

E: Amur Cherry, Manchurian Cherry,
G: Amur-Traubenkirsche, F: Cerisier
de Mandchourie, P: Czeremcha Maacka



Odlupčivá kůra na kmeni střemchy Maackovy (*Prunus maackii* 'Amber Beauty')

Ze smíšených a pobřežních lesů Dálného Východu, Koreje a Mandžuska pochází **střemcha Maackova** (*Prunus maackii*). Dorůstá do velikosti menšího stromu s průběžným kmenem a široce kuželovitou, hustě větvenou korunou. V dospělosti dosahuje výšky 8–12 m. Hladká a lesklá kůra na kmeni a starších větvích má velmi atraktivní, jantarově zlatožlutou až měďnatě hnědavou barvu. Odlupuje se v horizontálních pruzích. Na přelomu

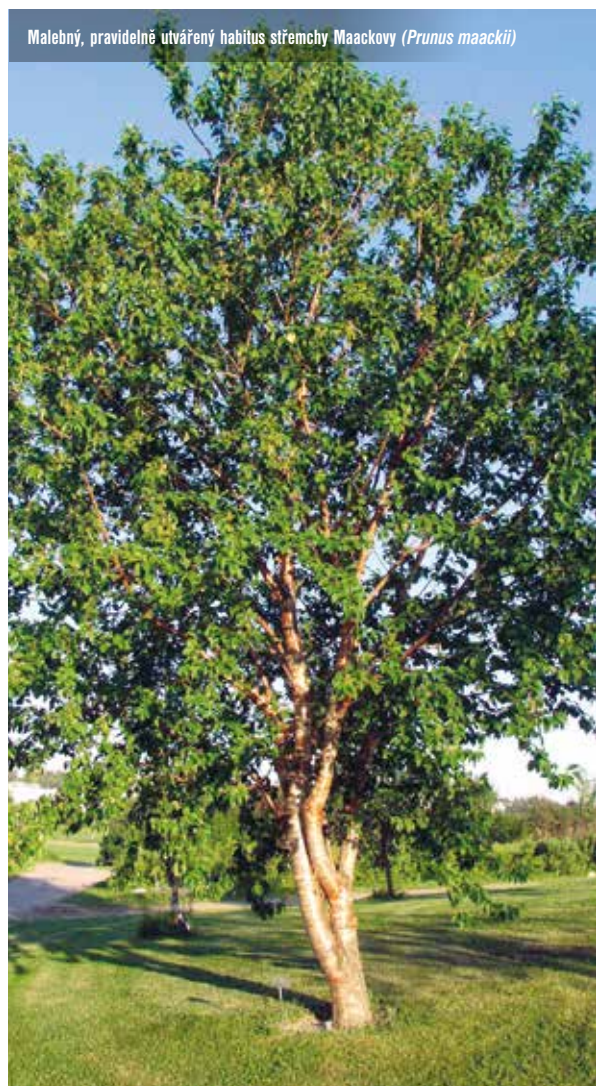


Lesklá, jantarově žlutohnědá kůra na kmeni a větvích střemchy Maackovy (*Prunus maackii* 'Amber Beauty')

dubna až května rozkvétají bílé a intenzivně vonné květy. Objevují se souběžně s rašením listů a jsou soustředěné do hustých hroznovitých květenství na koncích starších větví. Květy následují drobné černé plody. Tmavozelené olistění se na podzim zbarvuje do zářivě žlutých odstínů. Uplatnění nalezne především jako efektní okrasná solitéra s velmi dekorativní kůrou. Do středně velkých zahrad a parků můžeme zvolit velmi atraktivní holandskou selekci 'Amber Beauty' s pravidelně utvářenou, kuželovitou až oválnou korunou a překrásnou zlatavě žlutohnědou kůrou.

Každý, kdo projektuje nebo realizuje rodinné zahrady, si přeje, aby výsledná podoba jeho počínání byla atraktivní od časného jara až do zimy. Inspiraci hledáme ve svém okolí. Podvědomě přebíráme motivy krajinných scénérií a přírodních zákoutí lahodící našemu oku. Kouzlo celoročně atraktivní kompozice tkví v proměnlivosti a rozmanitosti, ať už se jedná o zahradu, park či krajinu. Chceme-li kýženého efektu docílit, musíme se oprostit od přemíry „sterilní zeleně“ a vnést do zahrad více přirozenosti. Jednou z cest může být vhodně zvolená listnatá solitéra jako nosný prvek zahradní kompozice. ■

Malebný, pravidelně utvářený habitus střemchy Maackovy (*Prunus maackii*)



HODNOTA A CENA PRÁCE ZAHRADNÍKA

K tomuto příspěvku o hodnotě práce zahradníků při zakládání zeleně a péči o zeleň mě, ač neekonomka, vyprovokovala aktuální diskuze na sociálních sítích, kde si někteří kolegové stěžovali na nízké povědomí zákazníků o hodnotě poskytovaných zahradnických služeb. To se podle nich projevuje zejména tehdy, když se vykonaná práce vykazuje hodinově, a nikoliv výkonově, tedy za kusy či metry čtvereční.

Mezi zahradníky v České republice panuje v otázce stanovení hodnoty vlastní práce určitá schizofrenie. Na jedné straně často diskutují – většinou bohužel jen ve své vlastní oborové komunitě – o cenách. Logicky nejvíc o tom, že by rádi účtovali za své služby a produkty ceny vyšší, že zákazníci si myslí, že zahradník může pracovat téměř zadarmo. Naproti tomu moc

nechceme zveřejňovat, jaké ceny by bylo za naše služby potřeba zaplatit, anebo se chováme tak, jakoby nám to bylo jedno. Jsem již dlouho přesvědčený o tom, že problém s cenami jsme si zavinili sami. Jednak tím, že obvyklé ceny za naše služby nezveřejňujeme a také proto, že nejsme organizovaní v profesní komoře s povinným členstvím, jako například právníci nebo daňoví poradci. Většina občanů ví a nezpochybňuje, že například za právníka zaplatí tisícovku, a za dobrého právníka klidně i 5 000,- Kč za hodinu, ve značkovém autoservise anebo daňovému poradci zaplatíme bez mrknutí oka třeba 600 nebo 1000 Kč za hodinu... Když si ale zahradník velice ostýchavě a nenápadně říká o 250 za hodinu své práce (a je to dobrý zahradník), stává se, že tím vzbudí údiv a někdy až pohoršení. Před pár lety jsme v Inspiraci zveřejnili některé základní ceny služeb poskytovaných zahradníky, včetně hodinové zúčtovací sazby (HZS) za pracovníky. Protože se od té doby některé náležitosti pro výpočet hodnoty HZS výrazně změnily

...klást rovnítko mezi hodnotu a cenu je ošemetná věc... Hodnota je totiž subjektivní záležitost... Každý vidíme hodnotu jinak, jinde. V hodnotu musíme věřit. A propos, kdybychom všichni věřili v hodnotu jistého statku stejně, neprobíhal by nákup ani prodej. K určení ceny ovšem potřebujeme ... trh. Cena bez trhu neexistuje stejně, jako neexistuje hodnota bez (subjektivního) hodnotitele. Trh cenu „hledá“, čímž ji tvoří...

(Tomáš Sedláček, O hodnotě a ceně, Publikováno v Hospodářských novinách, 20. ledna 2011)

(nejvíce minimální mzda a s tím související náležitosti), rozhodli jsme se uveřejnit seriál o cenách a v tomto čísle začínáme hodinovou zúčtovací sazbou.

Než se dostanu ke konkrétní kalkulaci, zastavím se u institutu minimální mzdy. Od 1. 1. 2016 (nařízení vlády č. 233/2015 Sb.) je stanovena minimální mzda 9.900,- Kč za měsíc nebo 58,70 Kč za hodinu, (při týdenní pracovní době 40 hodin), pro pracovníky s tzv. omezeným pracovním uplatněním – příjemce invalidního důchodu – je částka 9 300,- Kč za měsíc. Tato výše minimální mzdy platí pro 1. skupinu prací a 1. a 2. platovou třídu. V materiálech vydaných vládou a MPSV lze také vyčíst, že nejjednodušší (nekvalifikovaná) činnost v zahradnické firmě by byla

zařazena do druhé skupiny prací (náročnější) a do 3. nebo 4. platové třídy, a tedy by minimální mzda nekvalifikovaného pracovníka pracujícího v zahradnické firmě měla činit 10 900,- Kč měsíčně hrubého (po zaplacení povinných odvodů, daní a pojištění státu zůstává 9 565,- Kč čistá měsíční mzda). Ze stejného zdroje uvedu ještě dvě čísla: stanovenou hranici příjmové chudoby, což je 9 901,- Kč měsíčně a životní minimum jednotlivce s normativními náklady na bydlení (v nájmu), které činí 11 033,- Kč měsíčně. Tolik obecně o životních nákladech ze zdroje z vlády a MPSV ČR. Pravděpodobně jako jediná „vyspělá“ země v Evropě bohužel



Rostislav Ivánek

Více než 30 let v oboru. Koniček: hledač pohádkových příběhů s dobrým koncem v oboru i v životě. Napište nebo zavolejte jestli nějaký máte...

✉ ivanek@ivanek-zeman.cz

stále ještě připouštíme minimální mzdové ohodnocení za poctivou, byť málo kvalifikovanou práci nižší, než je hranice příjmové chudoby, či výrazně nižší nežli tzv. životní minimum. Je vidno, že už z přístupu státu plyne, že (nejen u našeho oboru) je „obyčejná manuální práce“ vnímaná jako málo hodnotná.

Podle Informačního systému o průměrných výdělcích (MPSV/sekce Národní soustava povolání) byla k 1. 1. 2016 uváděná následující mzdová střední hladina hrubé měsíční mzdy u vybraných profesí, které se týkají našeho oboru, následovně:

pracovník v údržbě zeleně, sadovník, greenkeeper	14 102,- Kč
zahradnický dělník.....	15 492,- Kč
pomocný zahradník	16 237,- Kč
zahradník krajinář	18 291,- Kč
samostatný technik, arborista či greenkeeper	25 266,- Kč

Jde jistě o zajímavé údaje, nicméně hrubá mzda tvoří pouze část mzdových nákladů. Kromě nákladů na sociální a zdravotní pojištění je potřeba do ceny práce započítat i zvyšující se režijní zátěž. Vše je patrné z popisu kalkulace HZS pracovníka v příložené tabulce. Pro ty, kdo nemají chuť a sílu popis a tabulku zkoumat, uvádím shrnující minimální sumy (bez DPH), které by měla zahradnická realizační firma účtovat za práci pracovníka tak, aby neohospodařila se ztrátou – což nelze, pokud firma nechce zkrachovat.

Pomocný pracovník/brigádník ...	250,- Kč/hod
Kvalifikovaný pracovník.....	370,- Kč/hod
Vysoce kvalifikovaný specialista/architekt, stavbyvedoucí, rostlinolékař, kvalifikovaný praktikující arborista, technický dozor, správce zeleně	500,- Kč/hod

U vysoce kvalifikovaných specialistů v našem oboru je akceptovatelná i hodinová zúčtovací sazba 1 000,-Kč/hod.

TABULKA – KALKULACE – HODINOVÁ SAZBA PRACOVNÍKA – ROK 2016

Uvedená kalkulace se snaží zahrnout veškeré vyčíslitelné reálné náklady na pracovní hodinu, při dodržení všech platných zákonů. Uvedená kalkulace se snaží zahrnout veškeré vyčíslitelné reálné náklady na pracovní hodinu, při zaměstnání pracovníka na trvalý hlavní pracovní poměr, přičemž je přípustné, že jde i o opakované zaměstnání vždy na sezonu (únor až listopad). Zaměstnávání brigádníků – studentů nebo pracovníků na DPP nebo DPČ – je rovněž zcela legální, může přijít levněji, ale profesionálně a kvalitně vedená a pracující firma nemůže mít na této bázi postavenou personální politiku.

		K1 pomocný pracovník	K2 kvalifikovaný prac.	K3 vysoce kvalifikovaný prac.
	PŘÍMÉ NÁKLADY na práci	Kč/1 hod	Kč/1 hod	Kč/1 hod
1	základní mzda (K1: 12 000/měs., K2: 15 300/měs., K3: 19 700/měs.)	71,50	91,00	117,30
2	motivace pracovníka prémie, odměny a příplatky – přesčas, svátky a podobně (celkem u K1: 30%, u K2: 45%, u K3: 55%)	21,45	40,95	64,52
	<i>hrubá mzda pro výpočet soc. a zdr. pojištění</i>	92,95	131,95	181,82
3	sociální a zdravotní pojištění 33,5 % z hrubé mzdy	31,60	44,86	61,82
4	úhrada nemocenské za zaměstnance – stanoveno jako 2 % z hrubé mzdy	1,86	2,64	3,64
5	dovolená – zákonná: při 251 pracovních dnech v roce činí 8,7 % z hrubé mzdy, 20 dnů dovolené	8,09	11,48	15,82
	součet hrubá mzda a sociální a zdravotní pojištění, zákonná dovolená	134,50	190,93	263,09
	VÝROBNÍ REŽIE			
6	stravenky, benefity příspěvek K1: 56 Kč/den, K2: 72 Kč/den, K3: 100 Kč/den tj. 7, 9, a 12 Kč/hod	7,00	9,00	12,50
7	vybavení – OPP, hygienické potřeby, přidělené osobní nářadí a vybavení (cca 5 % ze součtu hrubé mzdy, soc., zdravotní pojištění a dovolené)	6,72	9,55	13,15
8	základní – zákonné proškolení, vzdělávání, lék. prohl. a pojištění odp. za škody (asi 4,5 % ze součtu hr. mzdy, soc. zdravotní pojišť. a dovolené)	6,05	8,59	11,84
	K1. Pomocný pracovník: stanovená základní mzda – o 10 % více než minimální mzda v ČR	154,28		
	K2. Kvalifikovaný pracovník (obsluha strojů, zahradník, řemeslník) – základní mzda ve výši cca 140 % min. mzdy		218,07	
	K3. Vysoce kvalifikovaný pracovník (zahradník specialista, řídicí pracovník) – stanovená základní mzda ve výši cca 180 % min. mzdy			300,58
	DALŠÍ NÁKLADY na práci	Kč/1 hod	Kč/1 hod	Kč/1 hod
9 až 21	správní režie - poplatky, nebo přímé náklady – prům. 59,30 Kč/1 hod Nájem a provoz kanceláři a sáten vč. energií, vody, revizí, výpočetní techniky a kancelářských potřeb. Náklad na vedení účetnictví, daňové a právní poradenství. Náklad za vedení personální agendy. Náklady na vedení bezpečnostní a požární agendy. Náklady na povinné či vynucené vykazování a dokazování vůči různým úřadům a institucím. Náklady na telekomunikační a bankovní služby. Náklady na reklamu a propagaci. Náklady na pojištění části majetku – kanceláře, sátny a dále pojištění případných škod vzniklých při provádění prací. Náklady na střežení majetku. Náklady na udržování certifikátů a norem (ISO...) Režijní cestovní náklady (provoz aut, poplatky za ubytování), které se nedají zařadit přímo na konkrétní zakázku. Náklady na stálé zvyšování kvalifikace, vzdělávání, poplatky za školné, kurzové, členství v odborných a profesních sdruženích.	59,30	59,30	59,30
22 až 25	správní režie – placené časy na školeních a vzdělávání, časy administrativní přípravy zakázek, vč. tvorby nabídek, provozní ztrátové časy, které nelze přiřadit k zakázkám vč. špatného počasí), placené režijní hodiny ostatních administrativních časů, které jsou zahrnuty do výpočtu HZS (Poznámka 1: dlouhodobý průměr režijních časů u zahradnické firmy se bude blížit až 20 % času. Poznámka 2: Správní režie – podíl placených režijních hodin bývá u kategorie pomocných pracovníků nižší a vysoce kvalifikovaných pracovníků vyšší než průměr) Pro výpočet je částka zprůměrovaná na 41,40 Kč/hod	41,40	41,40	41,40
	CELKOVÁ NÁKLADOVÁ SAZBA PRODUKTIVNÍ HODINY PO ZAPOČTENÍ VŠECH NÁKLADŮ a rovnoměrného rozložení režii mezi kategoriemi BEZ ZISKU a bez DPH			
26	K1. Pomocný pracovník – 100,70 režijní náklad	254,98		
	K2. Kvalifikovaný pracovník – 100,70 režijní náklad		318,77	
	K3. Vysoce kvalifikovaný pracovník-řídicí pracovník – 100,70 režijní náklad			401,28
	CELKOVÁ SAZBA PO ZAPOČTENÍ VŠECH NÁKLADŮ A ZISKU ve výši 15% (bez DPH)			
25	K1. Pomocný pracovník zisk 15% – zaokrouhleno pro účel fakturace	290		
	K2. Kvalifikovaný pracovník zisk 15% – zaokrouhleno pro účel fakturace		370	
	K3. Vysoce kvalifikovaný pracovník – řídicí pracovník 15% – zaokrouhleno pro účel fakturace			470
	CELKOVÁ NÁKLADOVÁ SAZBA PRODUKTIVNÍ HODINY PO ZAPOČTENÍ VŠECH NÁKLADŮ a poměrného rozložení režii dle přímých mzdových nákladů mezi kategoriemi BEZ ZISKU a bez DPH			
26	K1. Pomocný pracovník – 66,20 Kč režijní náklad	220,48		
	K2. Kvalifikovaný pracovník – 100,70 Kč režijní náklad		318,77	
	K3. Vysoce kvalifikovaný pracovník-řídicí pracovník – 135,20 Kč režijní náklad			435,78
	CELKOVÁ SAZBA PO ZAPOČTENÍ VŠECH NÁKLADŮ A ZISKU ve výši 15% (bez DPH)			
25	K1. Pomocný pracovník zisk 15%	253,55		
	K2. Kvalifikovaný pracovník zisk 15%		366,59	
	K3. Kvalifikovaný pracovník zisk 15%			501,15

¹⁾ 58,70 minimální mzda

²⁾ 24,7 % sociální, 8,8 % zdravotní

³⁾ Stravenky, příspěvek na důchodové, životní pojištění, někde dále příspěvek na dovolenou, nebo týden dovolené navíc atp.

⁴⁾ 175 × 8 × 251 × 5 % je 17 570,- Kč, obuv a oblečení 5 500,- Kč, pitný režim 2 500,- Kč, vybavení nářadí, telefon 5 500,- Kč, spec. ochr. pomůcky 4 000,- Kč;

⁵⁾ 175 × 8 × 251 × 3,5 % je 12 000,- Kč, pojištění zákonné ze mzdy a základní tzv. na bilbost 4 500,- Kč, proškolení povinné, prohlídky a lék. vyš. povinné 7 500,- Kč vč. plac. času – řídicí a profesní průkazy, bezpečnost práce a rizika základní, požární a poplachová hlídka, jeřábek vazač, práce ve výškách, chemické prošk., pily, pohyb v kolejišti, strojnický průkaz;

⁶⁾ Firmy, které položku 7 a 8 nepočítají buď je tzv. „nepočítají“, přestože jim náklady vznikají, nebo podnikají pokud možno „úsporným, utajeným“ způsobem, takže prostě některé zákonné postupy nedodržují, takže náklady nevznikají.

⁷⁾ Při veškeré snaze o snížení režijních nákladů nemůže již pravděpodobně zahradnická firma, která pracuje plně profesionálně a vysoce kvalitně, snížit režijní náklad na 1 odpracovanou hodinu pod 100,- Kč.

⁸⁾ Všechny režijní náklady v tomto propočtu máme rovnoměrně rozdělené a rovnoměrně zatížené ke každé kategorii. Je možný i přístup, kdy se zohlední fakt, že více kvalifikovaný pracovník vytváří vyšší objem režijních nákladů.

⁹⁾ Při 29 000 odpracovaných „produktivních“ hodin bylo kolem 7 000 hod režijních hodnota (znamená to zhruba 20 % času, což je u velkých firem velmi dobrý výsledek).

¹⁰⁾ Pro porovnání u malé firmy majitel + 1 pracovník, tj. když spolu odpracují směnu 8 hodin, majitel ještě stráví 3,5 hodiny při telefonování, papírování, objíždění zakázek atp. Většinou si tuto práci majitel malých firem jako režijní nepřiznávají, prostě ji „tzv. nepočítají“.

¹¹⁾ Tato varianta s poměrovým rozdělením dle výše platu se používá častěji. U zákazníka je snáze obhajitelné to, že platí specialistovi stavbyvedoucímu 500,-Kč/hod než to, že by měl pomocnému pracovníkovi platit více než 250,- Kč.



VÝSADBA A NÁSLEDNÁ PÉČE O OVOCNÉ DŘEVINY

V minulém čísle jsme se zabývali problematikou výběru stanoviště, pěstitelského tvaru, podnože a odrůdy. Zbývá zajistit kvalitní výsadbový materiál, vykopat jámy a stromky zasadit. Před samotným sázením přichází v úvahu ještě zlepšení fyzikálních, chemických a biologických vlastností půdy. Vlastní výsadbou ovšem vše teprve začíná. Je to podobné, jako porod dítěte. Říká se, že dítě je prvních šest let života pevně spojeno s matkou, potom se již stává vlastní individualitou. Budme tedy dobrými rodiči a o ovocné stromky vzorně a soustavně pečujme zejména oněch šest let po výsadbě. Dáme jim tím nejcennější vklad do dalšího života.



Ing. Stanislav Boček, PhD.

Absolvent Zahradnické fakulty Mendelovy univerzity v Brně, kde donedávna působil jako pedagog a výzkumník. V současnosti se věnuje ovocnému školkařství. Propaguje staré odrůdy a extenzivní ovocnářství.

✉ sbocek@centrum.cz



V zatravněném prostředí je nutné půdu kultivovat i kvůli snížení rizika výskytu hlodavců

Výsadbový materiál

Oborová norma pro školkařské výpěstky ovocných dřevin byla bez náhrady zrušena v roce 1997. Jediný předpis, který uvádí některé parametry je Vyhláška č. 332/2006 Sb., o množitelských porostech a rozmnožovacím materiálu chmele, révy, ovocných rodů a druhů a okrasných druhů a jeho uvádění do oběhu. Nenajdeme

zde již dřívější rozdělení školkařských tvarů podle výšky kmínku na zákrsek, čtvrtkmen, polokmen a vysokokmen. Vyhláška stanovuje pouze celkovou minimální výšku výpěstku naštěpovaného na slabě rostoucí podnoži 0,8 m, na ostatních podnožích 1,0 m. Považuji za důležité na tuto skutečnost upozornit, protože zejména realizační sadovnické firmy často poptávají školkařské výpěstky na základě parametrů stanovených normou pro okrasné dřeviny, které jsou zcela odlišné. V ovocných školkách se nikdy neměřily obvody kmínků, stromky jsou v dřtivé většině nepřesazované (s výjimkou naškolkových podnoží), prostokořenné, s nejvýše pětiletým kořenovým systémem a dvouletou korunkou. Pojmy jako odrostek, poloodrostek či alejový strom se nepoužívají. Zato ovocnáři znají pojmy jako jednoletý štěpovanec, špičák, knipp baum (dvouletý štěpovanec s předčasnou korunkou) aj.

Zjednodušeně uvedme základní školkařské výpěstky:

- jednoletý štěpovanec – může mít předčasný obrost, nebo je bez obrostu – tzv. špičák;
- dvouletý štěpovanec – např. knipp baum, který vzniká hlubším zkrácením jednoletého štěpovance, následně vytvoří předčasný obrost;
- zákrsek – korunka založena na kmínku vysokém 0,40–0,60 m;
- čtvrtkmen – výška kmínku 0,80–1,10 m;
- polokmen – výška kmínku 1,30–1,50 m;
- vysokokmen – výška kmínku 1,70–1,90 m.

Určitý problém nastane, když si zákazník objedná vysokokmen v očekávání nasazení koruny minimálně ve výšce 1,7 m (dříve dokonce 1,8 m) a obdrží výpěstek o výšce kmínku pouze 1,6 m. Nemůže se ve skutečnosti nikam odvolat. Záleží pouze na dodavatelsko-odběratelských vztazích. Proto také často zákazníci v poptávkách raději přímo uvádějí požadované parametry.

Školkařské tvary jsou základem pěstitelských tvarů, které se budují po výsadbě řezem a tvarováním. Z jednoletých či dvouletých štěpovanců se zakládají nízké tvary jako štíhlé větveno, solax a různé typy palmet (tvarování na drátěnku). Kmenné tvary vychází ze zákrsku, čtvrtkmene, polokmene a vysokokmene.

Ovocné školky produkují převážně prostokořenné výpěstky



Spon

Ovocný druh, odrůda, podnož a pěstitelský tvar určují vzdálenost vysazených stromů. Vřetena, palmety a zákrsky vstupují vlivem slabě vzrůstné podnože brzy do plodnosti a omezují růst nadzemní soustavy. Vzdálenosti řad se pohybují v rozpětí 3–6 m, v řadách můžeme sázet např. sloupcovité jabloně i na pouhých 0,5 m od sebe, většinou však alespoň 0,8–1,0 m (štíhlá vřetena). Zákrsky se tradičně vysazovaly ve sponu 5 × 3 m. Čtvrtkmen vyžaduje středně vzrůstnou podnož. Jedná se o nejčastější a snad nejpraktičtější tvar pro peckoviny na domácích zahrádkách. Vzdálenosti je třeba zvětšit na minimálně 4 až 5 m, u třešní až 7 m. Vyšší kmenné tvary na bujně rostoucích podnožích vyžadují širší spony: jabloně 8–12 m, hrušně 8–10 m, slivoně, meruňky a višně 6–8 m, třešně 10–12 m, ořešák královský 12–16 m. V méně příznivých půdně-klimatických podmínkách volíme spodní hranici, naopak v optimálních podmínkách horní hranici vzdálenosti.

Příprava půdy a výsadbové jámy

Na soukromých zahrádkách, na veřejných prostranstvích či v extenzivních výsadbách se příprava půdy obvykle omezuje na výsadbovou jámu, případně pásy, odpovídající řadám vysazených stromů.

Rozměry jam jsou diskutovaným tématem. Ve starších ovocnářských příručkách najdeme jámy až 2,5 m široké a 1 m hluboké. Dnes se doporučují 0,7–1,5 m široké a ne více než 0,5 m hluboké. Nedostatečně široká jáma bývá nejčastějším důvodem zmařného úsilí. Prostokořenné ovocné stromky po výsadbě musí regenerovat kořenovou soustavu. Boj o vodu s travním drnem pak ovocný stromek prohrává. Pokud neuschne zcela, živoří, ve stresu neroste, přechází do generativní fáze, tzv. zababčí. Šířka jámy musí navíc umožnit zhotovení závlahové mísy. Pro potřeby hnojení je výhodné jámy vykopat rok před plánovanou výsadbou, upravit pH při poklesu pod hodnotu 6,0 (1 kg dolomitického vápence) a pohnojit organickým hnojivem – chlévským hnojem nebo kompostem (20–50 kg). Do jam kopaných krátce před výsadbou (minimálně však 1–2 měsíce předem) hnůj nepoužíváme, pouze kompost. Hnojiva se důkladně promísí se zeminou ještě před samotným sázením. Do jam se nemají aplikovat rychle rozpustná minerální hnojiva ani chlévská mrva, aby nedošlo k poškození kořenů vysokou koncentrací solí nebo produkty rozkladu organické hmoty.

Vlastní výsadba

Před vlastním sázením se do středu jámy zatluče opěrný kůl. Kotvení více kůly má význam pro vybudování následně kvalitní ochrany před volně žijící zvěří či hospodářskými zvířaty, nebo kopíruje sadovnické postupy. Délka kůly se volí podle výšky kmene stromku, aby horní část byla minimálně 0,1 m pod úrovní nejnižší postavené větve (výhonu) korunky.

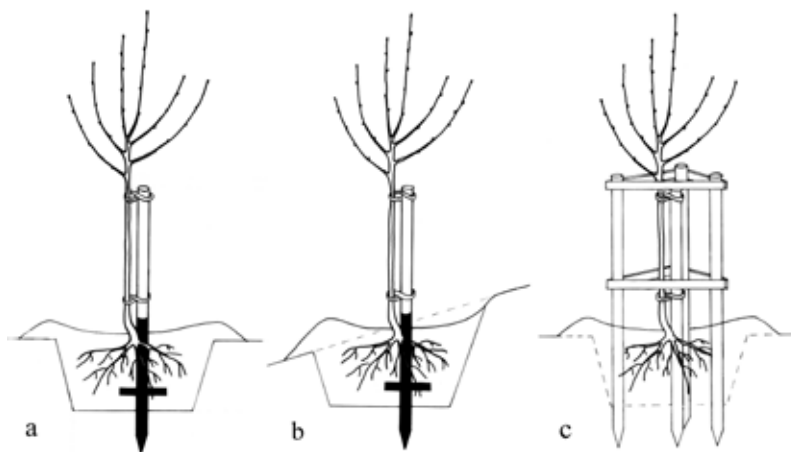
Ovocné stromky mají být vysazeny stejně hluboko, jako rostly ve školce. Při výsadbě je třeba počítat se slehnutím půdy mini-

se půda mírně přišlápne. Velmi důležité je zejména při jarní výsadbě vytvořit prostornou závlahovou mísu a stromky vydatně zalít.

Obecně je výhodnější podzimní termín výsadby, protože půda do jara dobře slehne a přilne ke kořenům. Na jaře pak dřeviny vstupují přirozeně do vegetace. Výjimku tvoří broskvoně, mandloně a ořešák, které je optimální sázet na jaře z půdy do půdy. Nemáme-li však jistotu, že byly tyto druhy ve školce dobývány až na jaře, je lépe i tyto vysazovat na podzim.



Výsadbu provádíme nejlépe ve dvou



Kotvení ovocných stromů: a) na rovině s jedním kůlem, b) ve svahu s jedním kůlem, c) na rovině s jedním opěrným kůlem a třemi pomocnými kůly

málně o 50 mm, proto je nutné vysazovat o něco mělčeji. Poškozené silnější kořeny se upraví řezem do zdravého pletiva. Kolem kůly se navrhí kužel ornice a poté se stromek vysadí do vzdálenosti asi 0,1 m od kůly. Do výsadbové jámy nesmí přijít drny, které po rozložení vytvoří vzduchové mezery a dřevina potom trpí suchem. Drny se obrátí kořeny vzhůru a umístí na povrchu po obvodu jámy. Po výsadbě

Ochrana kmene proti poškození

Na neoplocených pozemcích musí být kmene vysazených stromků spolehlivě zajištěny proti poškození zvěří, hospodářskými zvířaty či mechanizačními prostředky. Stromky, které nejsou ohroženy velkými zvířaty, lze zajistit jednoduchým chráničem např. z chovatelského pletiva (s velkými oky pro snazší odstraňování

případného obrotu na kmínku bez nutnosti odstranění chrániče), které je pevně připevněno k opěrnému kůlu. Výsadby ve volné krajině či v zastavěném území na veřejných plochách je vhodné zabezpečit před poškozením robustnějším systémem, sestávajícím z ochranného pláště (latě, desky, pletivo) připevněném na třech kotvících kůlech, instalovaných v dostatečné vzdálenosti od vysazené ovocné dřeviny (min. 0,3 m). Kotvící systém má plnit funkci minimálně 5 let po výsadbě, ochrana proti poškození zvěří, zejména u citlivých druhů jako jsou jabloně, je zpravidla nutná i více než 10 let.

Výchovný řez

Výchovný řez, spočívající v každoročním zkracování výhonů, je bezpodmínečně nutný pěstitelský zákrok, zajišťující ujmnutí, zakořenění i zdárný růst a větvení ovocné dřeviny při zapěstování koruny stromů. U kmenných tvarů je nutné zkrátit výhony v prvním roce po výsadbě minimálně o 2/3 délky, při jarní výsadbě až na první pupen směřující ven z ko-

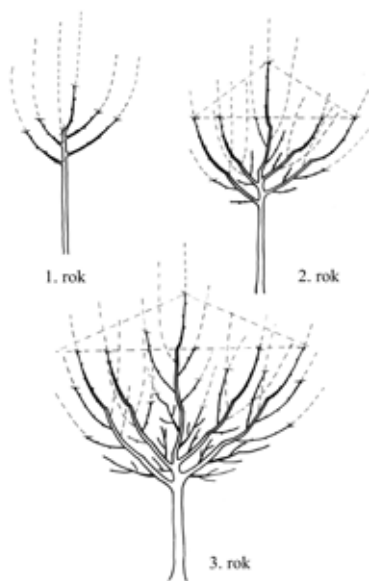


Schéma výchovného řezu - zkracování prodlužujících výhonů a terminálu

runky v příslušném směru růstu výhonu, budoucí kosterní větve. Pro vybudování koruny ponecháváme 3 až 4 výhony + terminální výhon (prodloužení kmene), který má po zkrácení převyšovat o 0,15–0,30 m úroveň postranních výhonů. Ve druhém roce se výhony zkracují o 1/2 délky a ve třetím roce o 1/3 délky. U druhů a odrůd náročných na zapěstování (jádroviny, švestky) provádíme



výchovný řez až do šestého roku po výsadbě, přičemž míru zkrácení přizpůsobujeme růstu stromů. Míra zkrácování se snižuje. V případě krátkých přírůstků je nutné růst podpořit nejen hlubším řezem (při opravném řezu i do staršího dřeva), ale i přihnojením a závlahou.

U nízkých tvarů na zahrádkách se obvykle zkracování výhonů omezuje s cílem urychlit vstup do plodnosti. Zejména u moderních pěstitelských systémů jako štihlé větveno se silné kosterní větve nahrazují polokosterními plodnými větvemi, které se tvarují (vyvazováním nebo zatěžováním letorostů) do vodorovné roviny, čímž je nástup plodnosti dále urychlen.

Většina ovocných druhů se reže za vegetačního klidu v předjaří, peckoviny, mandloně a ořešák královský naopak nejdříve po narašení, s ohledem na riziko infekce patogeny.

Péče o půdu

V období výchovného řezu je v našich klimatických podmínkách zpravidla nezbytné udržovat půdu kolem stromků o průměru min. 1 m (šířka závlahové mísy) v bezplevelném stavu mělkou kultivací. V podmínkách, kde nehrozí výskyt hlodavců, je možné okolí stromků mulčovat organickou hmotou. Mulčování je vhodné na lehkých půdách, v těžkých půdách se provádět nemá. Vhodné je každoročně na jaře aplikovat na plochu závlahové mísy 50 mm vrstvu kompostu. Ve 4.–6. roce lze kultivaci půdy nahradit aplikací 0,1 m vrstvou mulčovací kůry. K zatravnění bezprostředního okolí stromu přistoupíme nejdříve v 7. roce po vý-

sadbě. Teprve po 7–8 letech jsou stromky dostatečně silné, aby zvládly konkurenci travního podrostu. Pro zatravnění okolí stromků použijeme méně vzrůstné druhy trav a dvouděložných bylin. Vhodné je použít druhy s nízkou konkurenční schopností a zároveň poskytující potravní nabídku užitečným bezobratlým, zvláště afidofágům, regulujícím mšice, které na mladých stromcích škodí nejčastěji. O efektivní regulaci škůdců za pomoci funkční biodiverzity bude pojednáno v dalším příspěvku.





TICHÉ MĚSTO ÚDRŽBA ZELENĚ BEZ HLUKU A EMISÍ

Každý si rád užije krásnou zeleň, ale málokdo chce poslouchat hluk strojů při její údržbě. Většinou mají benzinové motory, které jsou nejen hlučné, ale navíc vypouští škodlivé emise. První česká města však pořizují na údržbu zeleně stroje akumulátorové. Ty jsou bez emisí, hladina hluku je podstatně nižší a ještě jsou ekonomicky výhodnější. Mezi průkopníky v ekologické péči o zeleň patří například Městská část Praha 1 a 4, Nový Jičín, Třeboň nebo některé lázně a nemocnice.

Společnost Pražské služby se v rámci svých EKO aktivit a zkvalitnění služeb rozhodla zahrnout aku nářadí do vybavení pro údržbu zeleně právě pro jeho nehlučnost a šetrnost k životnímu prostředí. „Kromě bezprostředního snížení emisí v ovzduší je jeho největší výhodou podstatné snížení hladiny hluku, což obyvatelé města nejvíc ocení při pracích časně ráno,“ říká vedoucí provozně ekonomického odboru Pražských služeb František Hodan.

V současné době již akumulátorové stroje Husqvarna, dodané v rámci projektu Tiché město, upravují zeleň na Praze 1 a 4. „Pokročilá akumulátorová technika nalézá široké uplatnění nejen v údržbě zeleně v profesionální sféře, ale i při údržbě soukromých zahrad a pozemků. Kromě lázní či nemocnic využívá výhod aku výrobků např. ZOO a Botanická zahrada Praha,“ doplňuje generální ředitelka společnosti Husqvarna Eva Kováčiková.

Výkon a výdrž jako benzinové

Důvodem, proč se doposud aku stroje nepoužívaly v komunální sféře, byl nízký výkon elektromotorů a krátká výdrž baterie neboli akumulátoru. „Inovace technologií však postupem času umožnila vyvinout akumulátorové stroje s obdobným výkonem jako mají benzinové. Když porovnáme benzinové řetězové pily, křovinořezy či foukače s akumulátorovými verzemi, zjistíme, že zvládnou tutéž práci jako benzinoví konkurenti ze stejné třídy,“ vysvětluje Marek Šnyrych, obchodní ředitel společnosti Husqvarna.



Pokud jde o cenu strojů, z dlouhodobého hlediska se jednoznačně vyplácí. Pořizovací cena stroje s akumulátorem a nabíječkou je sice vyšší, ale současně také konečná. Při započítání nákladů na palivo a další údržbu benzinového stroje vyjde akumulátorová verze levněji. Bez náročného doplňování paliva a neustálého startování stroje je práce s aku výrobky navíc efektivnější. Zádový akumulátor totiž umožňuje celodenní práci bez jakýchkoli strojů.

„Odhadujeme, že výkon aku nářadí by měl s jistotou dosáhnout 90 % výkonu běžně užívaného benzinového stroje. Přitom nemusíme hlídat každodenní spotřebu pohonných hmot. Zkušenosti z jiných oborů nás utvrzují, že s aku nářadím jdeme správnou cestou a slibujeme si od něj posun kupředu,“ doplňuje mluvčí Pražských služeb Radim Mana.

Husqvarna®

Více informací na www.husqvarna.cz

DÍLO TVŮRCE PARKU NENÍ NIKDY HOTOVO

Svaz zakládání a údržby zeleně pořádá od roku 2003 soutěž Park roku a Zahrada roku. V kategorii Park roku se třinácti ročníků zúčastnila více než stovka děl. Porotci při jejich hodnocení najezdili tisíce kilometrů, partneři poskytli na pořádání soutěže desetitisíce korun. Byla by škoda se už nikdy k těmto dílům nevrátit, protože jak říká profesor Ivar Otruba, dílo tvůrce parku vlastně není nikdy hotovo. Je třeba stále jej tvůrčím způsobem rozvíjet, usměrňovat, což předpokládá správně odposlouchat hlavní myšlenku, smysl, jeho vnitřní hodnotu... Proto se Svaz zakládání a údržby zeleně rozhodl vyhlásit soutěžní retrospektivní přehlídku Park desetiletí.

Možnost přihlásit se do této přehlídky měli investoři či projektanti 24 oceněných děl splňujících charakteristiku parku, tj. objekt zeleně o rozloze 0,5 ha o minimální šířce 25 m, který umožňuje rekreaci. Využilo jí 15 přihlašovatelů. Z vítězných děl chybí Park na nábřeží Ludvíka Svobody v Praze a Lázně Toušeň. Z děl, která neprošla soutěží Park roku, dostaly možnost účasti Klášterní zahrady v Litomyšli, které získaly v roce 2010 cenu ELCA Trend Price. Nominovaná díla se v současnosti představují na webu parkdesetileti.cz. Přihlášená díla posoudí odborná porota prohlídkou realizace na místě. Hodnocení se uskuteční v prvním říjnovém týd-

nu. Porotu jmenuje představenstvo Svazu zakládání a údržby zeleně ze zástupců respektovaných oborových institucí a vysokých škol. Svého zástupce v porotě tak bude mít Ministerstvo životního prostředí, Zahradnická fakulta MENDELU, Fakulta architektury ČVUT, Výzkumný ústav Silva Taroucy pro krajinu a okrasné zahradnictví, Společnost pro zahradní a krajinářskou tvorbu a Svaz zakládání a údržby zeleně.

Porota bude posuzovat přihlášená díla podle těchto kritérií:

- kvalita celkového urbanistického, architektonického, biologického a technického řešení díla,

- jak navržené řešení prověřil čas, jak slouží park veřejnosti,
 - použití rostlin,
 - kvalita realizace – zejména vegetačních prvků,
 - kvalita péče o zeleň i abiotické prvky.
- Všechny ceny jsou čestné. Mimo titul „Park desetiletí České republiky“ a cen pro druhé a třetí místo lze udělit čestná uznání bez určení pořadí. O jejich počtu rozhodne porota soutěžní přehlídky. Slavnostní vyhlášení výsledků soutěže se uskuteční 18. října v Paláci Charitas v Praze v rámci konference „Zeleň ve veřejném zájmu“.

CENA VEŘEJNOSTI

Svaz zakládání a údržby zeleně připravil unikátní soutěžní anketu Park desetiletí, ve které může hlasovat odborná i laická veřejnost. Park, který obdrží nejvíce hlasů, získá Cenu veřejnosti.

Do soutěže mohli investoři či projektanti přihlásit díla, která byla v minulém desetiletí oceněna odbornou porotou v rámci soutěže Park roku. Možnost zúčastnit se soutěžní přehlídky využilo 15 přihlašujících, můžete tedy hlasovat o patnácti parcích z celé České republiky.

Hlasování bude ukončeno 10. října 2016.

Soutěž podporují:



agrocar
Zároveň technika

1P první pozice

www.parkdesetileti.cz

Unie zaměstnavatelských svazů ČR

UZS

UNIE ZAMĚSTNAVATELSKÝCH
SVAZŮ ČESKÉ REPUBLIKY

Asociace zahradnických společenstev



ve spolupráci se Svazem zakládání a údržby zeleně



SVAZ
ZAKLÁDÁNÍ
A ÚDRŽBY ZELENĚ

VÁS ZVOU NA ODBORNOU
NÁRODNÍ KONFERENCI

ZELEŇ VE VEŘEJNÉM ZÁJMU

18. října 2016, 9.00–17.00 h

Kongresové centrum Vavruška,
Palác Charitas,
Karlovo nám. 5, Praha 2

KONFERENCE SE KONÁ POD ZÁŠTITOU
Ministerstva životního prostředí

www.uzs-konference.cz

Konference je spolufinancována z neinvestiční dotace
MPSV ze státního rozpočtu na podporu sociálního dialogu



PROGRAM KONFERENCE

SOUČÁSTÍ KONFERENCE JE SLAVNOSTNÍ VYHLÁŠENÍ
VÝSLEDKŮ SOUTĚŽNÍ PŘEHLEDKY **PARK DESETILETÍ**

8.30–9.00 Registrace
9.00–9.20 Úvodní slovo

I. ODBORNÝ BLOK

Význam zeleně ve městech pro snižování negativních dopadů
klimatických změn

- 9.20–9.50 **Města s dobrou adresou = města s kvalitní zelení**
Doc. Ing. Pavel Šimek, Ph.D.
Zahradnická fakulta MENDELU
- 9.50–10.10 **Podmínkou kvalitní zeleně jsou kvalifikovaní zaměstnanci**
Ing. Hynek Urbánek, odborová organizace Výzkumného ústavu Silva Taroucy pro krajinu a okrasné zahradnictví, v.v.i
- 10.10–10.30 **Stromy ve městech a obcích – příležitost i hrozba**
Ing. Stanislav Flek
Svaz školkařů České republiky
- 10.30–11.00 **Zahrádkové osady (městské zahrádky) – nevyužitý potenciál**
Ing. Radmila Fingerová, Fakulta architektury ČVUT, Ústav krajinářské architektury

11.00–11.30 coffee break

II. ODBORNÝ BLOK

Lokální identita venkovských sídel –
zeleň ve venkovském prostoru

- 11.30–12.00 **Vhodné výsadby zeleně pro venkov – dřeviny a okrasné byliny**
Ing. Adam Baroš, Výzkumný ústav Silva Taroucy pro krajinu a okrasné zahradnictví, v. v. i
- 12.00–12.30 **Ovocné stromy – očima krajináře a zahradníka**
Ing. Stanislav Boček, Ph.D.
- 12.30–13.00 **20 let soutěže Zelená stuha vesnice roku**
Ing. Jaroslav Brzák, koordinátor Společnosti pro zahradní a krajinářskou tvorbu pro soutěž Vesnice roku

13.00–14.00 OBĚD

III. ODBORNÝ BLOK

Nové trendy v plánování, realizaci, péče o zeleň

- 14.00–14.30 **Zelené střechy – technologie budoucnosti**
Ing. Jitka Dostalová, předsedkyně Rady sekce Zelené střechy
- 14.30–15.00 **Trávníky a květnaté louky – barvy a vůně kolem nás**
Ing. Marie Straková, Ph.D.
- 15.00–16.00 **Parky pro život – společná díla investorů, projektantů a realizátorů: ohlédnutí za 10 lety soutěže Park roku**

SLAVNOSTNÍ VYHLÁŠENÍ VÝSLEDKŮ SOUTĚŽNÍ PŘEHLEDKY
PARK DESETILETÍ

16.00–17.30 Vyhlášení výsledků, předání cen, raut

Registrace účastníků na **www.uzs-konference.cz**
Účastnický poplatek: **490,- Kč s DPH**



ZAKLÁDÁNÍ DRUHOVĚ PESTRÝCH POROSTŮ NA SVAZÍCH

Jako bychom chtěli poručit větru dešti. Při revitalizacích zanedbaných parků, při „výstavbě“ umělých kopců, při vysévání exkluzivních skalek kolem dálnice nebo při ozelenění těch nejvyšších vrcholů v přísně chráněném režimu si často připadám jako kouzelník. Nalézt řešení těch nejkomplikovanějších nápadů na ozelenění a navrhnout technologii, kterou ještě nikdo nevymyslel, mě neskutečně baví, ale s pocitem balancování na hraně stolu se někdy nespí úplně nejlíp. Vypadá to, že úspěšnost ozelenění zvládneme technickými vymoženostmi, ať už se seje cokoliv a kdekoliv. Ale tak to prostě není. Nároky na rychlost ozelenění rostou, přičemž stále více hraje roli genotypová vhodnost rostlinných druhů do dané lokality, přijatelnost celkového vzhledu při počátečním vývoji porostu ve vztahu k občanům, druhová pestrost a udržitelnost porostu v extrémně suchých podmínkách. Nízká tvorba biomasy a estetická hodnota jsou už samozřejmostí.



Ing. Marie Straková, Ph.D.

je absolventkou Agronomické fakulty MZLU v Brně a absolventkou doktorského studia na trávníkářské téma na Ústavu pícninářství MZLU v Brně. Zabývá se především studiem intenzivně a extenzivně ošetřovaných travnatých ploch a květnatých luk. Od roku 2005 je spolumajitelkou firmy Agrostis Trávníky, která se zabývá poradenstvím, obchodem a výzkumem v oblasti pícninářství a trávníkářství.

✉ strakova@agrostis.cz



Písčité svah pod kaplí sv. Floriána v Bzenci – září 2015 (foto Marie Straková)

Když se vysloví slovo eroze a její řešení ozeleněním, většinu z nás napadne nejdříve hydroosev, popř. kokosové nebo jutové textilie. Hydroosev není samospasitelný, ale bez něj to na svazích nejde. Jedná se o způsob aplikace osiva, ale složení osiva, termín výsevu, velikost výsevu, výběr pomocných půdních látek nebo hnojiv, už musí vymyslet člověk. Všechny následující realizace, o kterých se zde budu zmiňovat, byly založeny pomocí hydroosevu, ale každá vyžadovala jiný přístup a individuální řešení.

O svazích na zážitkovém vinohradu v Bzenci se v Inspiraci psalo v minulém čísle. Hlavním požadavkem investora



Tentýž svah v červnu 2016 osetý travobylinnou směsí Panonie na konci října 2015 s příměsí jílku jednoletého ve funkci krycí plodiny. Jílek v suchých podmínkách zasychá, ale porost je zapojen a v nižším patře se vyvíjejí žádoucí rostlinné druhy (foto Marie Straková)



Detail porostu Panonie s jílkem jednoletým v červnu 2016 (foto Marie Straková)

bylo v důsledku pozdního termínu výsevu (říjen 2015) co nejrychlejší ozelenění dlouhého písčitého svahu nad městem Bzenec, přičemž současně se měla použít jetelovinotrávní směs s řebříčkem obecným. Výběr rostlinných druhů pro směs limitovala podmínka investora neubírat vodu budoucímu vinohradu, směs měla mít nízkou konkurenční schopnost vůči sazenicím révy vinné. Budoucí porost měl současně dobře odolávat suchu.

Dá se zobecnit fakt, že travní druhy, které jsou považovány za suchovzdorné, jako je např. *Bromus erectus* nebo *Festuca* sp., nepatří k rychle vzcházejícím oporám protierozního řešení ve směsích, ale jejich zastoupení ve směsi je pro danou lokalitu perspektivní. Jeteloviny vzcházejí pomaleji, v suchých podmínkách obstojí a navíc obohatí téměř sterilní písek o dusík, který dokáže poutat ze vzduchu. Na neproduktivní části svahu, těsně pod kaplí sv. Floriána, měla být vyseta travobylinná směs Panonie.

V situaci, jaká se vyskytla v Bzenci, se vhodným řešením jeví použití tzv. „krycí plodiny“, což je termín dobře známý v zemědělství, ale bohužel méně známý nebo nevyužívaný mezi zahradníky a krajinářskými architekty. Krycí plodinou nazýváme plodiny, do kterých se podsévají víceleté pícniny. Aplikace této technologie jako součást protierozního řešení na svazích se používá při výsevu druhově pestrých travobylinných směsí s pomalým vývojem a nízkým výsevkiem, které by neudržely svým kořenovým systémem horní vrstvu vegetačního substrátu a velmi pomalu by se zapojovaly. Pro tento účel je možné využít jílku jednoletý, který z porostu postupně ustoupí poté, co splní svoji protierozní funkci rychlým zapojením na svahu a částečným zastíněním pomalu vzcházejících druhů. Není žádoucí, aby krycí plodina na stanovišti zůstávala trvale, protože konkrétně jílka jednoletý svým habitem, nižší odolností vůči suchu a vysokou konkurenční schopností neodpovídá záměrem a ostatním požadavkům travobylinného společenstva.

K technologii použití krycí plodiny by se mělo při výsevech na svahy přistupovat především v těch případech, kdy je skutečně velmi pozdní termín výsevu směsi nebo v období, kdy hrozí přívalové deště. Z tohoto pohledu se jako nejvhodnější termín pro zakládání druhově pestrých porostů na svazích bez krycí plodiny jeví pozdní srpen a září. Podíl travin v druhově pestré směsi na svazích by měl činit

min. 70 % a jejich výsevky by měl být vždy zvýšen na min. 12–15 g/m², aby se travní složka ve směsi mohla do příchodu mrazů dostatečně vyvinout.

Je známo, že proces vývoje společenstva květnaté louky či travobylinných směsí trvá několik let a stejně je tomu i při použití jílku jednoletého, coby krycí plodiny pro ochranu porostu proti případné erozi na svahu. V prvním roce obvykle svah vypadá, jakoby byl řídko oset pouze jílkem, ale během 2–3 let se začnou více a více objevovat kvetoucí druhy a suchovzdorné trávy. Jílka postupně vymrzá nebo zasychá. Jeho setrvání v porostu může být mimo jiné zapříčiněno vysemeněním při opožděném termínu seče. Tento proces lze dobře sledovat např. na založení kvetoucího porostu Králičího kopečku v Květné zahradě v Kroměříži. Výsev s technologií krycí plodiny byl proveden v roce 2014. V roce 2015 se místy začaly objevovat dvouděložné druhy, ale převažoval řídký jílka, zatímco v roce 2016 již kopeček kvetl a začínal naplňovat představy autorů.

Na fázi stabilního, zapojeného, suchovzdorného a druhově pestrého společenstva zatím čeká porost na revitalizované části Letenských sadů v Praze. Odvážný záměr výsevu travobylinného porostu na toto exponované místo mohl být realizován až po výsadbě stromů, tedy v pozdním podzimu roku 2015. Před erozí je svah dostatečně chráněn jílkem jednoletým, který na jaře letošního roku poměrně zajímavě rezonoval s plevelným výskytem sverepu bezbranného. Proběhly již dvě seče se sběrem a v podrostu se začínají objevovat žádoucí druhy. Rozdíl ve vývoji druhově pestrého společenstva bez krycí plodiny dokumentuje výsev na prudkých svazích Sluneční hory ve Sluňákově. Výsev bylo možné provést v průběhu září 2014 a do začátku zimy se trávy, kterých bylo ve směsi 90 %, mohly



Králičí kopeček v Květné zahradě v Kroměříži rok po výsevu (foto Marie Straková)



Králičí kopeček v Květné zahradě v Kroměříži dva roky po výsevu (foto Lenka Křesadlová)



Zapojený porost na svahu Sluneční hory ve Sluňákově půl roku po výsevu (foto: Tomáš Gabriel)

dostatečně zapojit. V dubnu 2015 se objevují dvouděložné druhy. Výhodou dodržení správného termínu výsevu je, kromě úspory za osivo krycí plodiny, především nižší nárůst biomasy a nižší četnost sečí v roce po výsevu.



Letenské svahy po seči krycí plodiny (foto Martin Bosák)



Přírodě blízké ozelenění na dálničních svazích
(foto: Otakar Kozák)



Ozelenění svahu na vrcholu Lysé hory - stav v srpnu 2016, dva měsíce po osetí



Lysá hora - stav před ozeleněním



Ozelenění svahu na Lysé hoře hydrosevem
(červen 2016)

Přírodě blízké ozelenění na svazích v délce 4 kilometrů, které již několik let těší pohledy řidičů na dálnici D3, je unikátní nejen kombinací výsevu travobylinné směsi s výsadbou řízků rozchodníků pomocí hydrosevu, ale především úspěšným pokusem pracovníků Ředitelství silnic a dálnic ČR o snížení nákladů prostřednictvím výsevu přímo na skálu bez humusování.

Tato technologie se osvědčila a bude se rozšiřovat podél dalších komunikací. Svá specifika mají výsevy všech typů porostů v chráněných územích. Naprostou podmínkou je použití původních českých odrůd trav a jetelovin a kontrola složení směsí zodpovědnými botaniky příslušné Agentury ochrany přírody a krajiny. Unikátní ozelenění svahu pod patronací Sva-

zu zakládání a údržby zeleně se uskutečnilo v červnu letošního roku na vrcholu Lysé hory. Zajímavostí je v tomto případě plánovaná následná dosadba rostlinných druhů z okolí, která umožní vytvořit reálné společenstvo složené i z druhů, jejichž osivo není běžně k dispozici.



Agrostis Trávníky, s.r.o.

výroba | obchod | poradenství | výzkum



S námi je podzim barevnější!

osiva pro trávníky, květnaté louky a letničkové směsi
okrasné traviny a luční byliny v kontejnerech
hnojiva, přípravky na ochranu rostlin, zahradní mechanizace

Kontakt: Agrostis Trávníky, s.r.o., Npor. Krále 16, 683 01 Rousínov,
Tel./fax: 517 370 607, mobil: 773 826 682, 603 950 236,
e-mail: agrostis@agrostis.cz, www.agrostis.cz, www.kvetnatelouky.cz



SLOVO PŘEDSEDY PŘEDSTAVENSTVA SZÚZ

Úvaze nad tím, jak se bude v období dospívání chovat a vyvíjet Svaz zakládání a údržby zeleně byl věnovaný příspěvek v Inspiraci na konci loňského roku. V závěru prosincového Slova předsedy jsem tehdy napsal „...každému adolescentovi je nejlíp, když má spoustu přátel, kterým je společně dobře a pomůžou si, když je potřeba...“ Věřte tomu nebo ne, dokonce existují „puberťáci“, kteří pomáhají starším, a není to vyčtené z knížky Jaroslava Foglara o Rychlých šípech. Posuďte sami.

Vloni na podzim se nám ozval starý známý z Klubu českých turistů. Jestli bychom neuměli pomoci s úpravou zeleně kolem obnovené Bezručovy chaty Klubu českých turistů na nejvyšší hoře Beskyd, na Lysé hoře (1 323 m.n.m). „Ovšem finanční možnosti naší organizace jsou velmi omezené,“ zaznělo na konci schůzky.

A tak se zrodil nápad, že by spolek pomohl spolku. Zahradníci turistům. Nejprve vymyslet jak. Bude dost ochotných kolegů? Dáme dohromady stroje, vozidla a materiál? Dokážeme navrhnout a připravit řešení tak, aby byli spokojeni i zástupci CHKO Beskydy? A zvládneme to

za těch pár peněz, co jsou k dispozici?

Na konci června se ochotných kolegů, kolegyně i dětí sešlo dost. Strojů, vozidel a materiálu rovněž. Navíc bylo dost guláše, buchet a piva. Přehrály muziky, legrace a vůbec dobré nálady. K tomu krásná noc pod širákem a západ slunce za zvuků bubnů. Všichni účastníci spokojeni, včetně zástupců CHKO. A jako bonus čtyři dny potom na Lysé vzorně přšlo – tak

akorát, i když jinde kolem byly dost divoké bouřky a přívalové srážky s kroupami. To asi proto, že dobří lidé, přátelé z Čech, Moravy, Slezska i ze Slovenska, provedli dobrou věc zcela nezištně. A byla to i docela dřina – 32°C na přímém sluníčku, svah, že se na něm skoro nedalo udržet, i nějaký ten úžeh přišel...Ale všimli jste si, ti kdo jste tam byli? Jak se to krásně skoulelo a najednou bylo všechno hotové? Měli jste z toho také takový pěkný

pocit a dojem, že jsme všichni přátelé a skoro jako jedna rodina? Zahradníci, turisté, muzikanti a muzikantky, děti i náhodní příchozí? A kdo tam nebyl, ať se podívá

na Facebook Svazu zakládání a údržby zeleně na fotky z akce „Osejeme Lysou horu“. Tak nějak to vypadalo. Patnáctiletý Svaz zakládání a údržby zeleně pomohl Klubu českých turistů, skoro stotřicetiletému a také osmdesátileté babičce a ještě k tomu Bezručce. Puberta může být docela fajn...

Akce „Osejeme Lysou horu“ ještě nekončí. V září se sejdem podruhé a budeme pokračovat.





PRAHA

ACRE spol. s r.o.

Střížkovská 2426/1
180 00 Praha 8
603 813 398, info@acre.cz, www.acre.cz

**Boušek s.r.o.**

Poděbradská 186/56
180 66 Praha 9
724 354 914, bousekzahrady@seznam.cz
www.bousekzahrady.cz

**FLERA s.r.o.**

Za Papírnou 239/3
170 00 Praha
777 803 345, atelier@flera.cz, www.flera.cz

**Garpen zahradnická spol. s.r.o.**

Sulická 596/25
142 00 Praha-Lhotka
233 542 925, info@garpen.cz, www.garpen.cz

**GARTENSTA PLUS s.r.o.**

Nepovolená 1320
107 00 Praha - Dubeč
222 232 701, gartensta@gartensta.cz
www.gartensta.cz

**Imramovská – vegetační úpravy s.r.o.**

Mladoboleslavská 489
190 17 Praha 9 - Vinoř
286 856 003, imramovska@imramovska.cz
www.imramovska.cz

**Ing. Miroslav Řehák**

Dřísy 211
277 14 Praha-východ
602 148 461, rehakmiroslav@seznam.cz

**Jaromír Nigrin**

Kunešova 2653/18
130 00 Praha 3
608 272 503, jaromir@nigrin.cz, www.nigrin.cz

**Kejha – Suk, zahradnické služby**

Malostranské nám. 2
118 00 Praha 1
602 373 589, zahradnici@volny.cz
www.volny.cz/zahradnici

**LEGE ARTIS zahrady s.r.o.**

Keltů 920
165 21 Praha 6
776 667 540, info@LA-zahrady.cz
www.LA-zahrady.cz

**Richard Čech**

Drahelická 205/7
190 15 Praha
605 481 807, richardzahradnik@seznam.cz
www.zahradnictvicech.cz

**Tilia Garden s.r.o.**

Olšanská 54/3
130 00 Praha
725 000 132, tilia-garden.sro@seznam.cz
www.tiliagarden.cz

**Weiss & Wild s.r.o.**

Konojedská 41
100 00 Praha
603 924 117, ivoweiss@seznam.cz
www.weissawild.cz

**Zahradní Architektura Kurz s.r.o.**

K Holému vrchu 1091
155 00 Praha 5
602 374 288, info@zakurz.cz
www.landscaping.cz

**Zdeněk Hradilák**

Na okraji 230/58
162 00 Praha 6
602 229 908, hradilak@volny.cz



STŘEDOČESKÝ KRAJ

Arbosana zahradní architektura

Kytín 162
252 10 Mníšek pod Brdy
603 802 855, arbosana@volny.cz, www.arbosana.cz

**Baobab - péče o zeď s.r.o.**

Alšova 5/3
252 62 Únětice
603 449 076, baobab@baobab.cz, www.baobab.cz

**Ing. Pavel Lehovec - zahradnictví**

Říčanská 77
252 43 Průhonice
602 288 231, pavel-lehovec@seznam.cz

**Kaše - zahradnické služby**

Masarakovo nám. 18
254 01 Jílové u Prahy
603 779 985, info@zahradnickesluzby.cz
www.zahradnickesluzby.cz

**LandArt Atelier s.r.o.**

Karlovo náměstí 49
252 16 Nučice
775 188 891, landart@landart.cz, www.landart.cz

**Leone Garden s.r.o.**

Dobříčská 432
25225 Jinočany
603 215 050, info@leonegarden.cz
www.zahrada-realizace.cz

**Pecina s.r.o. Okrasné vodní plochy**

Na Oboře 876
276 01 Mělník
777 794 451, info@rybniky-pecina.cz
www.rybniky-pecina.cz

**Realizace zeleně Dřevčice s.r.o.**

Dřevčice 125
250 01 Brandýs nad Labem
608 927 158, info@realizacezelene.cz
www.realizacezelene.cz

**Vladimír Marek**

Moskevská 2998
272 04 Kladno
604 476 283, v.marek@email.cz, www.zahrady-marek.cz

**Vlasatý s.r.o.**

Baarova 192
252 25 Jinočany
604 342 471, t.vlasaty@seznam.cz, www.malus.cz

**ZAHRADNÍ ARCHITEKTURA**

MARTINOV s.r.o.
Martinov 279
277 13 Kostelec nad Labem
603 520 771, zahrarch@zahrarch.cz, www.zahrarch.cz



JIHOČESKÝ KRAJ

ARBORES CZ s.r.o.

Ke Střelnici 184
397 01 Písek
776 851 998, keclik@arbores.cz, www.arbores.cz

**Česká zahrada K+P**

Větrná 671
391 81 Veselí nad Lužnicí
606 623 669, ceskazahrada@centrum.cz
www.ceskazahrada-kp.cz

**Green engineering s.r.o.**

Olešná 101
398 43 Olešná
723 015 944, jiri@zahrady-hajek.cz
www.zahrady-hajek.cz, www.green-engineering.cz

**Ing. Hana Chvalová**

Zámecká zahrada
398 04 Čimelice
382 228 192, info@zahradacimelice.cz
www.zahradacimelice.cz

**Michal Vránek**

Blatské sídliště 589
391 81 Veselí nad Lužnicí
602 425 669, info@vraneck.cz, www.vraneck.cz

**ZAHRADNÍ ARCHITEKTURA**

TÁBOR spol. s r.o.
Beranova Lhota 10
391 37 Chotovice
606 744 745, slepicka@zahradytabor.cz
www.zahradytabor.cz



PLZEŇSKÝ KRAJ

Aquavaria s.r.o.

Univerzitní 33
320 11 Plzeň
377 421 625, aquavaria@volny.cz, www.aquavaria.cz

**LAND ART. CZECH s.r.o.**

Jablonského 626/11
326 00 Plzeň
602 452 922, landart.czech@seznam.cz
www.landartczech.cz



KARLOVARSKÝ KRAJ

Ing. Petr Šindelář - Zahrada Teplá

Klášteř 480
364 61 Teplá
353 392 275, info@zahradatepla.cz
www.zahradatepla.cz

**Zahradní a parková spol. s r.o.**

Chebská 252
353 01 Mariánské Lázně
354 622 135, info@zahradaml.cz, www.zahradaml.cz



ÚSTECKÝ KRAJ

Ekodendra s.r.o.

Ledvická 58
418 04 Chotějovice-Světec
417 821 733, jitka.sidova@volny.cz, www.ekodendra.cz

**Gabriel s.r.o.**

České Kopisty 208
412 01 Litoměřice
416 733 244, gabriel@gabriel.cz, www.gabriel.cz

**GardenLine s.r.o.**

Šeříková 405/13
412 01 Litoměřice
777 104 955, skrivanek@garden-line.eu
www.garden-line.eu

**GRÜNER, s.r.o.**

Kamýčká 503/19A
412 01 Litoměřice
602 409 918, martin.gruner@gruner.cz, www.gruner.cz

**JINÁ ZAHRADA s.r.o.**

Josefodolská 352
293 01 Mladá Boleslav-Debř
603 540 656, realizace@jinazahrada.cz
www.jinazahrada.cz



Legenda: Člen Svazu zakládání a údržby zeleně | Člen odborné sekce Zelené střechy | Člen Asociace biobazénů a jezírek

**Jirmus zahradnické služby s.r.o.**

Hlinná 8
412 01 Litoměřice
606 816 572, info@zahradny-jirmus.eu
www.zahradny-jirmus.eu

**Petr Neumann, DiS.**

Staré Křečany 20
407 61 Staré Křečany
604 279 242, zahradnikscharakterem@seznam.cz

**Pavka Tomáš - zahradní architektura a služby**

Dlouhá 415
417 42 Krupka
774 517 988, info@land-art.cz, www.land-art.cz

**LIBERECKÝ KRAJ****DIKÉ ZAHRADY s.r.o.**

Příšovice 224
463 46 Příšovice
604 204 835, zahrady@dike-centrum.cz
www.dike-zahrady.cz

**KRÁLOVÉHRADECKÝ KRAJ****GRAS SPOL. s.r.o.**

Úpská 340
542 24 Svoboda nad Úpou
603 775 000, info@gras.cz, www.gras.cz

**Ing. Jiří Stolín**

Horní 210
503 21 Stěžery
602 116 415, jiri.stolin@volny.cz
www.zahradny-stolin.cz

**Pekviz s.r.o.**

Pražská 1435
543 01 Vrchlabí
602 361 033, pekviz@volny.cz, www.pekviz.cz

**PARDUBICKÝ KRAJ****Ekogreen, s.r.o.**

Lány na Důlku 10
533 31 Pardubice
466 971 089, ekogreen@ekogreen.cz
www.ekogreen.cz

**Greenplan s.r.o.**

Lány na Důlku 10
530 02 Pardubice
602 483 193, greenplan@greenplan.cz

**Ing. Karel Kratěna**

Hálkova 15
568 02 Svitavy
603 149 672, karel@kratena.cz
www.kratena.cz

**Jan Vavřín - ARS**

Peciny 265
570 01 Litomyšl
461 614 578, ars@ars-vavrin.cz
www.ars-vavrin.cz

**Milan Šplichal**

Lípec 87
281 26 Týnec nad Labem
602 615 550, splichal@moment.cz
www.splichal-cz.cz

**Jezírkové centrum Čeperka**

Dříteč 109
533 05 Dříteč
777 759 122, www.jezirkove-centrum.cz

**VYSOČINA****3D Zahrady s.r.o.**

Řečice 123
592 33 Radešinská Svratka
774 589 539, info@3d-zahrady.cz
www.3d-zahrady.cz

**ARS Viridis s.r.o.**

Perk 70
675 22 Stařeč
731 474 420, arsviridis@arsviridis.cz
www.arsviridis.cz

**Ekoimpex Vysočina s.r.o.**

Javorová 2262
393 01 Pelhřimov
607 915 125, neckarova@ekoimpex.cz
www.ekoimpex.cz

**Ekrost s.r.o.**

Jihlavská 1126
580 01 Havlíčkův Brod
777 720 134, info@ekrost.cz, www.ekrost.cz

**Park sadovnícké a krajinářské úpravy s.r.o.**

JE Dukovany
675 50 Dukovany
561 105 636, park@parkcz.cz
www.parkcz.cz

**Zahradnické úpravy s.r.o.**

Žerotinova 112
675 71 Náměšť nad Oslovou
568 620 745, bartik@zahradnickeupravy.cz
www.zahradnickeupravy.cz

**Zahrady Laurus - Ing. Eva Hegerová**

Hybrálec 5
586 01 Jihlava
604 128 478, eva.hegerova@centrum.cz
www.zahradylaurus.cz

**JIHOMORAVSKÝ KRAJ****AGRO Brno - Tuřany a.s.**

Dvorecká 521/27
620 00 Brno
545 219 308, jana.krsakova@agro-turany.cz
www.agro-turany.cz

**AGROSTIS Trávníky s.r.o.**

Npor. Krále 16
683 01 Rousínov
732 687 628, agrostis@agrostis.cz
www.agrostis.cz

**Bellis BRNO, s.r.o.**

Marie Hübnerové 24
621 00 Brno
549 275 768, bellis.brno@volny.cz
www.bellisbrno.cz

**Cercis s.r.o.**

Drobného 316/56
602 00 Brno
603 950 930, info@cercis.cz, www.cercis.cz

**GreenVille service s.r.o.**

Jahodová 20
620 00 Brno
606 658 099, greenville@greenville.cz
www.greenville.cz

**HORTISCENTRUM s.r.o.**

Komenského 20
667 01 Židlochovice
547 231 040, hortis@hortis.net
www.hortis.net

**Ing. Jiří Vrbas - KVĚT**

Blažovice 155
664 08 Blažovice
544 243 854, vrbas@vrbas.cz, www.vrbas.cz

**Ing. Josef Zapletal**

Za humny 288
664 46 Prštice
603 412 275, zapletal@zahradyzapletal.cz
www.zahradyzapletal.cz

**Ivo Diviš - zahradnické služby**

Chaloupky 89
624 00 Brno
602 770 831, ivodivis@seznam.cz
www.zahradny-divis.cz

**KAVYL spol. s.r.o.**

Mohelno 452/1
675 75 Mohelno
541 243 986, brno@kavyl.cz, www.kavyl.cz

**Přírodní stavby, zahradní architektura - Ing. V. Haláček**

Stříbský mlýn 5-6
664 91 Ivančice
608 866 687, halamek@mezibrehy.cz
www.zahradniarchitektura.cz

**Zahrada Brno, s.r.o.**

Přibice 172
691 24 Přibice
776 874 456, marak@ZahradaBrno.cz
www.ZahradaBrno.cz

**OLOMOUCKÝ KRAJ****Bened zahradní architektura s.r.o.**

Dolany 21
783 16 Dolany u Olomouce
585 396 441, bened@bened.cz
www.bened.cz

**ZAHRADA Olomouc s.r.o.**

Železniční 469/4
772 11 Olomouc
585 315 022, kancelar@zahrada-olomouc.cz
www.zahrada-olomouc.cz

**Zahrady Alfa s.r.o.**

Na Návsi
751 21 Prosenice
602 751 700, info@zahradyalfa.cz
www.zahradyalfa.cz

**ZLÍNSKÝ KRAJ****ACRIS zahrady s.r.o.**

Slunečná 4548
760 01 Zlín
604 460 786, info@acris.cz
www.acris.cz

**ARBOREA Březová, s.r.o.**

Březová 96
763 15 Slušovice
577 983 342, arborea@volny.cz
www.arboreabrezova.cz

**FLORSTYL s.r.o.**

Panská 25
686 04 Kunovice
576514082-4, florstyl@florstyl.cz
www.florstyl.cz

**Ing. Vítězslav Zábajník**

Jeřabinová 1424, 768 61 Bystřice pod Hostýnem
573 379 451, v.zabajnik@centrum.cz
www.prirodnimaterialy.cz



Legenda: Člen Svazu zakládání a údržby zeleně | Člen odborné sekce Zelené střechy | Člen Asociace biobazénů a jezírek



Jaroslav Jiříček – zahradnická firma
Kelč 316, 756 43 okres Vsetín
777 130 157, jaroslav.jiricek@seznam.cz
www.jaroslavjiricek.com



MORAVSKOSLEZSKÝ KRAJ

David Mičan – Zahrada M
Aleje 66, 725 28 Ostrava
595 059 154, info@zahradam.cz
www.zahradam.cz



DVOŘÁK LESY, SADY, ZAHRADY s.r.o.

Jahodová 782
725 29 Ostrava-Petřkovice
596 131 358, info@b-dvorak.cz, www.b-dvorak.cz



Ing. Kristián Korner

Hřbitovní 356, 711 00 Ostrava
731 157 977, tomas@korner.cz, www.korner.cz



Ing. Libor Vavřík – zahradnictví

Metylovská 979
739 11 Frýdlant nad Ostravicí
558 677 304, info@zahradnictvi-vavrik.cz
www.zahradnictvi-vavrik.cz



Ing. Martin Závodný

Palkovice 606, 739 41
777 887 391, zavodny@email.cz
www.zahradny-zavodny.cz



Ivan Tachezy

Plzeňská 17
700 30 Ostrava
777 483 591, tachezy.ivan@seznam.cz, www.tachezy.cz



Ivánek - Zeman v.o.s.

Žabeň 55
738 01 Frýdek - Místek
603 520 575, ivanek@ivanek-zeman.cz
www.ivanek-zeman.cz



Pavčina Florová, Dis

Maxima Gorkého 49
794 01 Krnov
604 943 009, info@zahradaflo.cz, www.zahradaflo.cz



PROPARK s.r.o.

Ostravská 362/4A
747 70 Opava
553 621 299, mosa@propark.eu, www.propark.eu



TALPA - zahradnické služby s.r.o.

U Hájenky 325
735 14 Orlová-Lutyně
596 514 257, rzeszut@volny.cz, www.talpa-orlova.cz



Zahradnictví Šimková s.r.o.

Bystřice nad Olší č.1139
739 95 Bystřice nad Olší
777 004 752, simka@volny.cz
www.zahradnictvi-simkova.cz



Zahrady Hanýz s.r.o.

Škrbeňská 558
739 34 Šenov
603 412 003, hanyz@seznam.cz, www.zahrady-hanyz.cz



Zámecký dvůr s.r.o.

U statku 301/1, 736 01 Havířov - město
596 815 193, kotula@volny.cz
www.volny.cz/kotula/



OBCHODNÍ ČLENOVÉ

AGRO CS a.s.

Říkov 265, 552 03 Česká Skalice
491 457 227, agrocs@agrocs.cz, www.agrocs.cz



AGROCAR s.r.o.

Na Vápenkách 381
742 21 Kopřivnice
777 118 998, milan.hruby@agrocar.cz
www.agrocar.cz



ARBOEKO s.r.o.

Bedřicha Smetany 230
277 42 Obřívství
315 683 151, arboeko@arboeko.com
www.arboeko.cz



Bauder s.r.o.

Chodovská 3/228
141 00 Praha
777 266 097, hubert.ertelt@bauder.cz
www.bauder.cz



BB com s.r.o.

Kunčická 465
561 51 Ústí nad Orlicí
774 444 550, bbcom@bbcom.cz, www.bbcom.cz



DOLTAK s.r.o.

Komoňany 2
683 01 Rousínov
dolezal@doltak.cz, www.doltak.cz



Dörken s.r.o.

Nad Vinným potokem 2
101 11 Praha
261 005 200, dorken@dorken.cz, www.dorken.cz



DuPont CZ s.r.o.

Pekařská 14/628
155 00 Praha
724 811 166, sona.krausova@dupont.com
www.dupont.cz



IRIMON, spol. s r.o.

Rožmberská 1272, 198 00 Praha 9
281 862 106, irimon@irimon.cz, www.irimon.cz



ISOVER, Saint-Gobain

Construction Products CZ a.s.
Počernická 262/96, 108 03 Praha
296 411 735, info@isover.cz, www.isover.cz



ITTEC, s.r.o.

Modletice 106, 251 01 Říčany u Prahy
Tel.: 323 616 237
E-mail: zavlahy@ittec.cz
www.ittec.cz



Kloboucká lesní s.r.o.

Šumavská 1, 602 00 Brno
577 320 134, slovak@klobouckalesni.cz
www.klobouckalesni.cz



Milan Valášek - miVAL

Sakařova 979, 530 03 Pardubice
602 412 829, mvalasek@volny.cz
www.mival.cz



Nophadrain BV

P.O.BOX 3016
6460HA Kerkrade
+310 638 072 637
petr.kafonek@nophadrain.nl
www.nophadrain-nl/en/



OASE Kereskedelmi Kft.

Hegyjalja ut 7-13, H1016 Budapest
739 202 635, j.urbanec@oase-livingwater.com
www.oase-livingwater.com



PROXIM s.r.o.

Stará Obec 318
533 54 Rybitví
466 531 635, kroupaml@proxim-pu.cz
www.proxim-pu.cz



RAŠELINA a.s.

Na Pískách 488/II
392 18 Soběslav
725 316 609, janousek@raselina.cz
www.raselina.cz



SEED SERVICE s.r.o.

Jiráskova 382
566 01 Vysoké Mýto
732 659 857, seedservice@seedservice.cz
www.seedservice.cz



Zahradnictví flos s.r.o.

Zahradní 141
250 68 Husinec-Řež
220 940 174, info@flos.cz, www.flos.cz



PŘIDRUŽENÍ ČLENOVÉ

Česká zahradnická akademie Mělník

Na Polabí 411
276 01 Mělník
315 623 023-5, skola@zas-me.cz
www.zas-me.cz



Mendelova univerzita Brno –

Zahradnická fakulta Lednice
Valtická 337
691 44 Lednice
519 367 220, info@zf.mendelu.cz
www.zf.mendelu.cz



Střední škola zahradnická

a technická Litomyšl
T.G.Masaryka 659
570 01 Litomyšl
461 313 611, skola@szat.cz, www.szat.cz



Střední zahradnická škola, Ostrava, p.o.

Žákovská 288/20, 709 00 Ostrava - Hulváky
596 622 335, sekretariat@szas-ostrava.cz
www.szas-ostrava.cz



Střední zahradnická škola Rajhrad

Masarykova 198
664 61
Rajhrad
547 426 311, knazik@skolarajhrad.cz
www.skolarajhrad.cz



Univerzitní centrum

energeticky efektivních budov
Třínečká 1024
273 43 Buštěhrad
224 356 701, sekretariat@uceeb.cz, www.uceeb.cz



MIMOŘÁDNÍ ČLENOVÉ

Green Project s.r.o.

Soblahovská 7262/2A
911 01 Trenčín
00421 907 611 886, terezia.lassova@greenproject.sk
www.greenproject.sk



MGM Žilina s.r.o.

Obežná 7
010 08 Žilina
00421 415 16 6313, mgm@mgmzilina.sk
www.mgmzilina.sk



Stav k 6. 9. 2016

WWW.SZUZ.CZ
WWW.ZELENESTRECHY.INFO
WWW.ABAJ.CZ

Legenda: Člen Svazu zakládání a údržby zeleně | Člen odborné sekce Zelené střechy | Člen Asociace biobazénů a jezírek

MLADÍ ZAHRADNÍCI BUDOU SOUTĚŽIT V PRAZE

Letošní ročník soutěže Lipová ratolest pro studenty a učně středních a vyšších zahradnických škol se uskuteční ve dnech 20. – 22. září 2016 v Praze 3 na začátku ulice Koněvova. Plocha pro soutěž Lipová ratolest se nachází mezi chodníkem a bytovými domy. Soutěže se zúčastní deset družstev z celé České republiky.



Volba místa není náhodná, ale má odstartovat obnovu předzahrádek na tomto pražském bulváru. Lokalita je součástí památkové rezervace, proto je návrh Ateliéru Krejčířkovi mírně konzervativní, aby respektoval charakter budov.

Nově navržená úprava má sjednotit prostor parteru ulice před bytovými domy. Vedle chodníku bude založen trávník, který umožní vsakování vody z chodníku. Za trávnikem bude smíšený záhon s trvalkami doplněný o růže. Záhon je koncipován tak, aby kvetl od jara do podzimu. Přes celou vege-

tační sezónu se uplatní kontrasty tvarů listů a jejich barev.

Sjednocením a srovnáním ploch se také zjednoduší pěstební péče o vegetaci.

Úkolem soutěžících je založit deset vzorových předzahrádek, které budou od chodníku odděleny žulovou kostkou. Soutěžící připraví plochu pro trvalkový záhon i pro trávník, vysázejí rostliny, položí kobercový trávník a osadí obrubu ze žulových kostek. Za některými záhony směrem k domu bude trávník, někde budou záhony navazovat na okapový chodník domu. Soutěžící také předláždí některé žulové chodníky.

Po Brně, Jihlavě, Olomouci, Třinci, Rousínově, Ostravě a Plzni se tedy v roce 2016 představí mladí zahradníci v hlavním městě. Přijďte je povzbudit a podívat se, jak jim jde práce od ruky.

LIPOVÁ RATOLEST 2016
PRAHA 3,
KONĚVOVA ULICE
20. – 22. ZÁŘÍ 2016

MĚSTSKÁ ČÁST
PRAHA 3

Obnova předzahrádek

SVAZ
ZAKLÁDÁNÍ
A ÚDRŽBY ZELENĚ

Příklady použitých rostlin: denívků, pivoňka, kosatec, rozrazil, růže, pelyněk

Navrhovaná situace u domu číslo popisné 231

Popisné číslo domu na ulici Koněvova:

231	233	235	237	239	241	243	245	247	249
1	2	3	4	5	6	7	8	9	10

Příklad předzahrádky číslo 1

Trávník	Obnova chodníků z žulových kostek	Trávník
Trvalkový záhon s růžemi		Trvalkový záhon s růžemi
Trávník		Trávník

Hlavní partner soutěže:

JOHN DEERE

STROM



Odborná sekce Zelené střechy při Svazu zakládání a údržby zeleně
Vás zve na konferenci

ZELENÉ STŘECHY

- NADĚJE PRO BUDOUCNOST

a vyhlášení výsledků 3. ročníku soutěže

ZELENÁ STŘECHA ROKU 2016

23. září 2016 v 14.00 hodin

Kongresový sál PVA EXPO PRAHA, Letňany

Konference se koná v rámci veletrhu FOR ARCH 2016

Vložené: 250,- Kč

členové SZÚZ a soutěžící v soutěži Zelená střecha roku 2016 vstup zdarma

Vložené zahrnuje účast na semináři, publikaci Zelené střechy – naděje pro budoucnost.

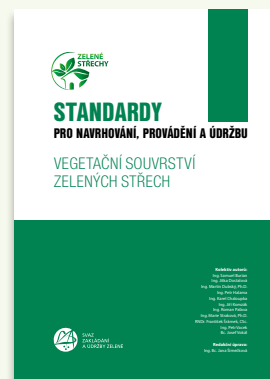
PROGRAM

BLOK I.

14.00–15.30 Vegetační souvrství zelených střech – standardy pro navrhování, provádění a údržbu

Požadavky na střešní konstrukci a souvrství střešního pláště – vrstvy vegetačního souvrství – vegetační vrstva – vegetace intenzivních a extenzivních zelených střech – podmínky převzetí a záruční podmínky – péče a údržba zelených střech

Přednášejí: Ing. Jitka Dostalová, předsedkyně odborné sekce Zelené střechy, Ing. Samuel Burian, autorizovaný krajinnářský architekt



BLOK II.

15.45–17.30 Nejzajímavější zelené střechy v soutěži Zelená střecha roku 2016

15.45–16.15 Zelená střecha jako součást pasivního domu – Otevřená zahrada Nadace Partnerství v Brně

Přednášející: Ing. Vlastimil Rieger, poradce pro zelené stavění Nadace Partnerství Lucie Komendová, M.Sc., autorka projektu Otevřené zahrady Nadace Partnerství

16.15–17.00 Zelený ostrov v industriální krajině – střešní zahrada Světu techniky v Dolní oblasti VÍTKOVICE, součást expozice PŘÍRODA o výměře 2 000 m²

Přednášející: Ing. arch. Josef Pleskot, Ing. Zdeněk Sandler, Ing. Lýdie Šušlíková, autoři projektu / Rostislav Ivánek, Ivánek-Zeman v.o.s. – zkušenosti s realizací

17.00–17.30 Zelené střechy na rodinných domech – příklady nejzajímavější intenzivních a extenzivních zelených střech oceněných v soutěži Zelená střecha roku 2014–2016

Přednášející: Ing. Jana Šimečková, ředitelka Svazu zakládání a údržby zeleně

17.30 Slavnostní vyhlášení výsledků soutěže Zelená střecha roku 2016

18.00–18.45 Občerstvení, prostor pro diskusi (foyer Kongresového sálu)

Registrace na www.zelenestrechy.info

Mediální partner konference:





SVAZ
ZAKLÁDÁNÍ
A ÚDRŽBY ZELENĚ

Pozvánka na seminář/dílnu Přírodní zahrady

28. září 2016

Lektorka: Ing. Eva Stoklásková Hegerová

Místo konání: **Certifikovaná přírodní ukázková zahrada firmy
Zahrady Laurus, Hybrálec 5, 586 01 Jihlava**

Seminář je určen pro majitele a pracovníky realizačních zahradnických firem,
projektanty, pedagogické pracovníky

Anotace:

- Úvod do problematiky přírodních zahrad v ČR
- Původní keře ČR a jejich využití v přírodní zahradě
- Vzájemné ovlivňování rostlin
- Pěstování ovocných stromů v malých zahradách
- Zpracování plodů, ochutnávka

Vložené: 1 050,- Kč + 21% DPH – členové Svazu zakládání a údržby zeleně
a studenti a zaměstnanci škol, které jsou přidruženými členy SZÚZ
1 350,- Kč + 21% DPH – ostatní

V ceně vloženého je účast na semináři, oběd, 3x coffeebreak, večerní grilování bioklobás.
Uzávěrka přihlášek 20. 9. 2016, počet míst je omezen.

Registrace elektronicky na www.szuz.cz



Firma Kloboucká lesní s.r.o.

nabízí k prodeji drcenou i nedrcenou smrkovou, borovou a modřínovou kůru.

Vhodná k následnému zpracování pro zahradnické, rekultivační účely.

Možnost zajištění kamionové dopravy s vlastní vykládkou. Objem nákladu
naloženého na kamionu činí 85 prostorových metrů.



Adresa nakládky:

Kloboucká lesní s.r.o., Pilařská 321, 763 31 Brumov-Bylnice

Kontakt:

Ing. Karel Viačka, tel.: +420 731 674 653, email: viacka@klobouckalesni.cz

SLUNEČNÍ KŘESLA

Jen neseďte,
otáčejte se i za sluncem



originální design
z naší produkce



vyrábíme
na zakázku
i v malých
sériích

obohat'te
své projekty
o netradiční
mobiliář



rádi
spolupracujeme
s novými lidmi
na nových
projektech



Pavečka
DESIGN

SIT DOWN

sedni si
jak chceš

DESIGN a VÝROBA

mobil:

+420 603 271 434

mail:

info@pavezkadesign.cz

www.pavezkadesign.cz



novinka

navrhujeme nové výrobky
od roku 1991



Zahradnictví FLOS - zelená pro Vaše realizace

Velkoobchod s rostlinami

Kompletace zakázek

Trvalková školka

Trávníkové koberce

Předpěstované živé ploty QuickHedge

Rozchodníkové koberce

Substráty a mulčovací kůra

Pomocný materiál

Tel.: **+420 220 940 174**

E-mail: info@flos.cz

www.flos.cz

Zahradnictví flos s.r.o.
Zahradní 141, 250 68 Řež u Prahy



ZAHRADY
PARKY
DLAŽBY
MLATOVÉ CESTY



ZAHRADNÍ ARCHITEKTURA TÁBOR s.r.o. vznikla v roce 1991. Hlavní činností firmy je nejen zahradní architektura, ale také rekonstrukce historických parků, zahrad a veřejné zeleně, včetně drobných stavebních prvků jako jsou zámkové dlažby, schodiště, okrasné kamenné zidky, dlážděné a mlatové cesty.

Kontakt: Ing. Jiří Slepíčka, 606 744 745
www.zahradytabor.cz